

SAMSUNG

Gebruikershandleiding

Game-monitor

S27FG50*E S27DG60*S S27FG70* S27FG81*S S27FG90*X
S32FG50*E S27DG61*S S37FG75* S32FG81*S
S27FG50*S S27FG60*S S40FG75*
S27FG60*E

De kleur en het uiterlijk kunnen afwijken, afhankelijk van het product. Ook kan de inhoud van de handleiding zonder voorafgaand bericht worden gewijzigd om de prestaties te verbeteren.

Wijzigingen voorbehouden.

© Samsung

Het auteursrecht op deze handleiding is eigendom van Samsung.

Gebruik of vermenigvuldiging van deze handleiding, geheel of gedeeltelijk, zonder toestemming van Samsung niet toegestaan.

Andere handelsmerken dan die van Samsung zijn het bezit van hun respectieve eigenaars.

Inhoudsopgave

Voordat u het product in gebruik neemt

Veiligheidsvoorzorgen	4
Elektriciteit en veiligheid	4
Installatie	5
Bediening	6
Reiniging	8
De juiste houding bij het gebruik van het product	8

Productoverzicht

Functietoetsbetekenis	10
Poorten	11

Installatie

De standaard bevestigen	12
Voorzorgsmaatregelen voor het verplaatsen van het product	15
De ruimte rond het product controleren	16
De kanteling en hoogte van het product aanpassen	17
Het product draaien	21
Specificaties wandmontageset (VESA)	22
De software installeren	23
Easy Setting Box	23
Het stuurprogramma installeren	23

Aansluitingen

Neem het volgende goed door voordat u het product aansluit.	24
Een computer aansluiten en gebruiken	24
Een verbinding tot stand brengen met een HDMI-kabel	24
Aansluiten met een DP-kabel	25
Een hoofdtelefoon of oortelefoon aansluiten	25
Het product op de computer aansluiten als USB-hub	25
De voedingskabel aansluiten	26
De kabels netjes neerleggen	27
Optimale resolutie instellen	28

De 3D-monitor gebruiken

Het bekijken van 3D-inhoud:	29
Lees dit voordat u de 3D-monitor gebruikt	29
De 3D-monitor installeren	30
Starten van Odyssey 3D Hub	31
Een spel spelen	31
2D naar 3D converteren	31
Aanbevolen computerspecificaties	32

Menu

Game	33
Picture	36
PIP(PIP/PBP)	41
OnScreen Display	41
System	41
Support	45

Inhoudsopgave

Problemen oplossen

Voordat u contact opneemt met een Samsung-servicecentrum	46
Controleer het volgende.	46
Installatieprobleem (PC-modus)	46
Probleem met het scherm	47
Problemen met het geluid	48
Problemen met een bronapparaat	48
Problemen met de stereocamera	48
Ander probleem	48

Specificaties

Algemeen	49
Licenties en overige informatie	52
Tabel standaardsignaalmodi	53
Lijst van grafische kaarten die HDR10 ondersteunen	58

Bijlage

Dienstverlening tegen betaling (door klanten)	59
FreeSync (voor grafische kaart van AMD)	60
Adaptive-Sync (voor grafische kaart van NVIDIA)	61

Voordat u het product in gebruik neemt

Veiligheidsvoorzorgen

Waarschuwing

Als de aanwijzingen niet worden opgevolgd, kan dit ernstig letsel of de dood tot gevolg hebben.

Let op

Als de aanwijzingen niet worden opgevolgd, kan dit lichamelijk letsel of schade aan eigendommen tot gevolg hebben.

LET OP

RISICO OP ELEKTRISCHE SCHOK. NIET OPENEN.

LET OP: OM DE KANS OP EEN ELEKTRISCHE SCHOK TE VERKLEINEN MAG U HET PANEEL NIET VERWIJDEREN (OF DE ACHTERZIJDE). DIT APPARAAT BEVAT GEEN ONDERDELEN DIE DE GEBRUIKER ZELF KAN REPAREREN. LAAT ONDERHOUD UITVOEREN DOOR BEVOEGD PERSONEEL

	Dit symbool geeft aan dat de spanning binnen in het apparaat hoog is. Elk contact met onderdelen binnen in het product is gevaarlijk.		Wisselspanning: dit symbool geeft aan dat de nominale spanning wisselspanning is.
	Dit symbool geeft aan dat er belangrijke informatie over het gebruik en onderhoud is meegeleverd met dit product.		Gelijkspanning: dit symbool geeft aan dat de nominale spanning gelijkspanning is.
	Klasse II-product: Dit symbool geeft aan dat voor dit toestel geen veiligheidsaansluiting op aarde (massa) is vereist. Als dit symbool niet aanwezig is op een product met een voedingskabel, MOET het product een betrouwbare aardverbinding hebben (aarding).		Voorzichtig. Raadpleeg de instructies voor gebruik: Dit symbool geeft aan dat de gebruiker de handleiding moet raadplegen voor meer informatie over de veiligheid.

Elektriciteit en veiligheid

Waarschuwing

- Gebruik geen beschadigd netsnoer of beschadigde stekker en gebruik geen loszittend stopcontact.
- Sluit niet meerdere producten aan op één stopcontact.
- Raak de stroomkabel niet aan met een nat lichaamsdeel.
- Steek de stekker helemaal in het stopcontact (moet goed vastzitten).
- Steek de stekker in een geaard stopcontact (alleen voor apparaten met isolatie van type 1).
- Buig het netsnoer niet te sterk en trek nooit te hard aan het snoer. Let erop dat het netsnoer niet onder een zwaar voorwerp komt.
- Houd het netsnoer en product uit de buurt van warmtebronnen.
- Verwijder stof van de pennen van de stekker of het stopcontact met een droge doek.

Let op

- Trek de stekker niet uit het stopcontact wanneer het product in gebruik is.
- Gebruik alleen het netsnoer dat Samsung met uw product heeft meegeleverd. Gebruik het netsnoer niet voor andere producten.
- Houd voldoende ruimte vrij rond het stopcontact waarop het netsnoer is aangesloten.
 - Bij problemen moet u de stekker gemakkelijk uit het stopcontact kunnen trekken om de stroom naar het product volledig uit te schakelen.
- Trek het netsnoer altijd aan de stekker uit het stopcontact.

Installatie

Waarschuwing

- Zet geen kaarsen, insectenwerende middelen of sigaretten boven op het product. Plaats het product niet in de buurt van een warmtebron.
- Plaats het product niet in een slecht geventileerde ruimte, zoals een (boeken)kast.
- Houd tussen het product en de muur een afstand van minimaal 10 cm aan voor ventilatie.
- Gooi de plastic verpakking waarin het product is verpakt, direct na het uitpakken weg.
 - Plastic verpakkingsmateriaal zorgt voor verstikkingsgevaar als er niet goed mee om wordt gegaan.
- Plaats het product niet op een instabiele of trillende ondergrond (bijvoorbeeld een plank die niet goed vastzit of een tafel die niet goed recht staat).
 - Het product kan omvallen, schade oplopen en/of letsel veroorzaken.
 - Wanneer het product wordt gebruikt in een ruimte met erg veel trillingen, kan het product schade oplopen of brand veroorzaken.
- Plaats het product niet in een voertuig of op een locatie waar het blootstaat aan stof, vocht (waterdruppels bijvoorbeeld), olie of rook.
- Stel het product niet bloot aan direct zonlicht, warmte of warme voorwerpen, zoals een kachel.
 - De levensduur van het product kan korter worden of er kan brand ontstaan.
- Olie die als voedingsproduct wordt gebruikt, sojaolie bijvoorbeeld, kan het product beschadigen of vervormen. Installeer het project niet in een keuken of in de buurt van een aanrecht.

Let op

- Laat het product niet vallen wanneer u het verplaatst.
- Leg het product niet op de voorkant.
- Zorg er bij plaatsing van het product in een kast of op een plank voor dat de onderrand van de voorkant van het product niet uitsteekt.
 - Het product kan omvallen, schade oplopen en/of letsel veroorzaken.
 - Plaats het product alleen in een kast of op een plank van het juiste formaat.
- Zet het product voorzichtig neer.
 - Het product kan defect raken of er kan lichamelijk letsel ontstaan.
- Als u het product op een ongebruikelijke plek plaatst (blootgesteld aan veel fijne stofdeeltjes, chemische stoffen, extreme temperaturen, veel vocht of een plek waar het product lange tijd achter elkaar continu in gebruik is), kan dit ernstige gevolgen hebben voor de prestaties.
 - Neem contact op met een Samsung-servicecentrum als u het product op een dergelijke plek wilt plaatsen.
- Voordat u het product gaat monteren, plaatst u het product op een plat en stabiel oppervlak met het scherm naar beneden.
 - Er zit een kromming in het product. Wanneer u het product op een vlakke ondergrond legt en er vervolgens druk op uitoefent, kunt u het product beschadigen. Oefen geen druk op het product uit wanneer het op de grond ligt (naar boven of naar onderen).
- In dezelfde serie kan de kleur per afmeting variëren.

Bediening

Waarschuwing

- In het product komt hoogspanning voor. Haal het product niet uit elkaar en repareer of wijzig het product niet zelf.
 - Neem voor reparatie contact op met een Samsung-servicecentrum.
 - Als u het product wilt verplaatsen, moet u eerst alle kabels, waaronder de voedingskabel, van het product losmaken.
 - Als het product vreemde geluiden, een brandgeur of rook produceert, moet u onmiddellijk de stekker uit het stopcontact trekken en contact opnemen met een Samsung-servicecentrum.
 - Ga niet aan het product hangen en klim er niet op.
 - Het product kan kantelen of vallen, wat letsel of de dood tot gevolg kan hebben.
 - Als u het product laat vallen of als de behuizing beschadigd raakt, moet u het product uitzetten en het netsnoer losmaken. Neem vervolgens contact op met een Samsung-servicecentrum.
 - Langdurig gebruik kan leiden tot brand of een elektrische schok.
 - Plaats geen zware voorwerpen, speelgoed of snacks op het product.
 - Als u zich aan het product vasthoudt om speelgoed of een snack te pakken, kunnen zware voorwerpen vallen of kan het product kantelen, met letsel of de dood tot gevolg.
 - Zet bij onweer het product uit en trek de stekker uit het stopcontact.
 - Laat geen voorwerpen op het product vallen en stoot niet tegen het product.
 - Verplaats het product niet door aan het netsnoer of ander kabels te trekken.
 - Raak het product of de stekker niet aan als er een gaslek is. Laat de ruimte onmiddellijk goed luchten.
- Verplaats het product niet en til het niet op door aan het netsnoer of andere kabels te trekken.
 - Gebruik en bewaar geen brandbare sprays of ontvlambare stoffen in de buurt van het product.
 - Zorg ervoor dat de ventilatieopeningen niet worden geblokkeerd door een tafelkleed of gordijn.
 - Een te hoge binnentemperatuur kan brand veroorzaken.
 - Steek geen metalen voorwerpen (een mes, muntstuk of haarspeld bijvoorbeeld) of ontvlambare voorwerpen (papier, lucifers en dergelijke) in het product (via de ventilatieopeningen of in- en uitgangen en dergelijke).
 - Zet het product uit en maak het netsnoer los als er water of vreemde substanties in het product komen. Neem vervolgens contact op met een Samsung-servicecentrum.
 - Zet geen voorwerpen met een vloeistof erin, zoals een vaas, bloempot of fles, boven op het product.
 - Zet het product uit en maak het netsnoer los als er water of vreemde substanties in het product komen. Neem vervolgens contact op met een Samsung-servicecentrum.
 - Gebruik geen vloeibare ontsmettingsmiddelen die chemicaliën bevatten, zoals muggenspray of luchtverfrisser, in de buurt van het product.
 - Als stoom in contact komt met het oppervlak van het product of het product binnendringt, kan dit vlekken of storingen veroorzaken.

Let op

- Wanneer er langere tijd een statisch beeld op het scherm wordt weergegeven, kan het beeld op het scherm inbranden of kunnen er pixels beschadigd raken.
 - Zet het scherm in de energiespaarstand of gebruik een schermbeveiliging met een bewegend beeld wanneer u het product gedurende langere tijd niet gebruikt.
- Trek de stekker uit het stopcontact als u van plan bent het product lang niet te gebruiken (tijdens een vakantie bijvoorbeeld).
 - Een teveel aan stof kan in combinatie met warmte een elektrische schok of een stroomlek veroorzaken.
- Gebruik het product op de aanbevolen resolutie en frequentie.
 - Uw ogen kunnen vermoeid raken.
- Plaats geen AC/DC-adapters bij elkaar.
- Verwijder de plastic verpakking van de AC/DC-adapter voordat u de adapter in gebruik neemt.
- Laat geen water in of op de AC/DC-adapter komen.
 - Dit zou een elektrische schok of brand kunnen veroorzaken.
 - Gebruik het product niet buitenshuis, waar het kan worden blootgesteld aan regen of sneeuw.
 - Zorg er bij het dweilen van de vloer voor dat de AC/DC-adapter niet nat wordt.
- Plaats de AC/DC-adapter niet in de buurt van de verwarming.
 - Anders kan er brand ontstaan.
- Bewaar de AC/DC-adapter in een goed geventileerde ruimte.
- Als u de stroomadapter laat hangen met de netsnoeraansluiting omhoog, kan er water of een andere stof in binnendringen. Dit kan leiden tot storingen van de adapter.
Leg de stroomadapter plat neer op een tafel of de vloer.

-
- Houd het product niet op zijn kop en verplaats het product niet aan de voet alleen.
 - Het product kan omvallen, schade oplopen of letsel veroorzaken.
 - Te lang van te dichtbij naar het scherm kijken kan slecht zijn voor de ogen.
 - Gebruik geen luchtbevochtiger of waterkoker in de buurt van het product.
 - Neem een pauze van minimaal 5 minuten als u het product 1 uur heeft gebruikt.
 - Het product wordt na verloop van tijd warm. Raak het beeldscherm niet aan wanneer het product al geruime tijd is ingeschakeld.
 - Wees voorzichtig bij het opbergen van de batterijen en kleine accessoires van de afstandsbediening, zodat deze niet worden ingeslikt.
 - Indien het product is ingeslikt, dient u onmiddellijk een arts te raadplegen.
 - Wees voorzichtig bij het aanpassen van de hoek van het product.
 - Delen van het menselijk lichaam kunnen bekneld raken en letsel oplopen.
 - Als u het product te scheef zet, kan het vallen en letsel veroorzaken.
 - Zet geen zware voorwerpen op het product.
 - Het product kan defect raken of er kan lichamelijk letsel ontstaan.
 - Zet bij het gebruik van een koptelefoon het volume niet te hard.
 - Dit kan uw gehoor beschadigen.

Reiniging

Op het oppervlak van hoogglansmodellen kunnen witte vlekken ontstaan als in de buurt een ultrasone luchtbevochtiger wordt gebruikt.

— Neem contact op met het dichtstbijzijnde servicecentrum van Samsung als het product binnenin moet worden gereinigd (niet gratis).

Druk niet op het scherm van de monitor. Het kan beschadigd raken.

— Wees voorzichtig bij het reinigen. De behuizing en het scherm van geavanceerde LCD-panels zijn gevoelig voor krassen.

— Het scherm van het product is gevoelig voor vingerafdrukken, omdat er geen beschermfolie op zit. (Alleen de modellen S27FG90*X)

Ga bij het reinigen als volgt te werk.

1 Zet het product en de pc uit.

2 Trek het netsnoer uit het product.

— Houd de stekker vast wanneer u de stroomkabel verwijdert. Houd de stekker nooit vast met een nat lichaamsdeel. Anders kan een elektrische schok worden veroorzaakt.

3 Veeg het product af met een schone, zachte, droge doek.

Maak een zachte doek nat, wring deze goed uit en gebruik de doek om de buitenkant van het product schoon te maken.

– Gebruik op het product geen reinigingsmiddelen die alcohol, oplosmiddelen of middelen die de oppervlaktespanning verlagen, bevatten.

– Spuit geen water of reinigingsmiddel rechtstreeks op het product.

4 Sluit het netsnoer weer op het product aan wanneer u klaar bent met reinigen.

5 Zet het product en de pc aan.



De juiste houding bij het gebruik van het product



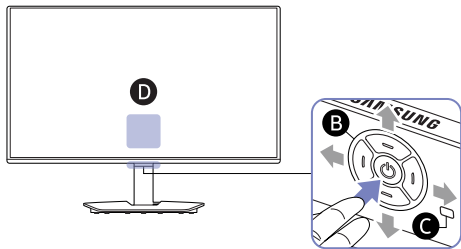
Gebruik het product in de juiste houding:

- Houd uw rug recht.
- Houd in de 2D-modus een afstand van 45 tot 50 cm aan tussen uw oog en het scherm en kijk iets naar beneden naar het scherm.
- Houd uw ogen recht voor het scherm.
- Pas de hoek van het product zo aan dat er geen licht op het scherm wordt gereflecteerd.
- Houd uw onderarmen in een rechte hoek ten opzichte van uw bovenarmen en houd uw polsen recht.
- Houd uw ellebogen in een rechte hoek.
- Pas de hoogte van het product aan, zodat u uw knieën in een hoek van minstens 90 graden gebogen kunt houden, met uw hielen plat op de grond en uw armen lager dan uw hart.
- Doe de oog oefeningen of knipper regelmatig zodat geen oogvermoeidheid optreedt.

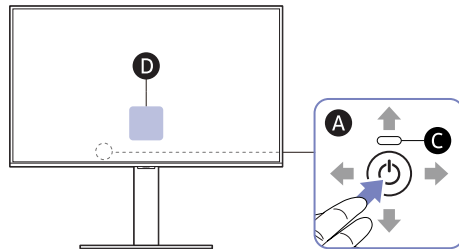
Productoverzicht

- De kleur en vorm van de onderdelen kan afwijken van de afbeelding. De specificaties kunnen zonder voorafgaande kennisgeving worden gewijzigd ter verbetering van de kwaliteit.
- U kunt het product inschakelen met de -knop en vervolgens de functietoetsbetekenis gebruiken. De functietoetsbetekenis verschijnt als de -knop wordt ingedrukt terwijl het product is ingeschakeld.

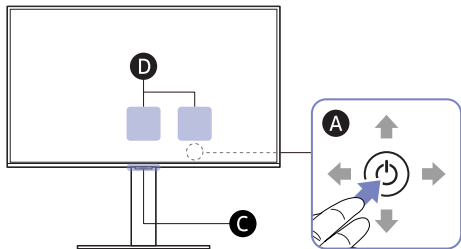
S27FG50*S



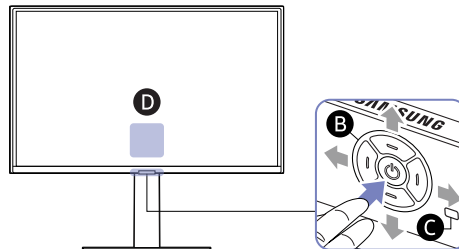
S27FG50*E / S32FG50*E



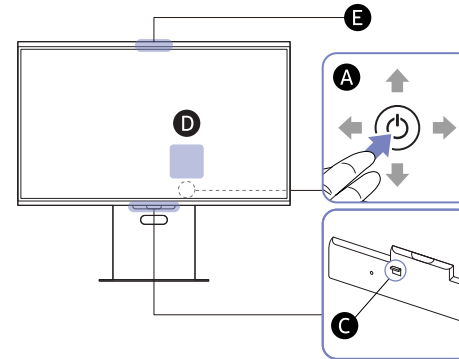
S27DG60*S / S27DG61*S / S27FG60*S / S27FG81*S / S32FG81*S



S27FG60*E / S27FG70* / S37FG75* / S40FG75*

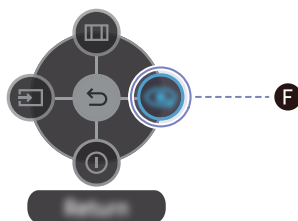


S27FG90*X



Locatie	Omschrijving
	Gebruik deze draaiknop om de stroom in te schakelen of om door de menu's te navigeren.
A	<ul style="list-style-type: none"> ↑: OMHOOG / ↓: OMLAAG / ←: LINKS / →: RECHTS De locatie van de knop kan per model verschillen.
B	5-wegknop: Draaibare knop waarmee u kunt navigeren. <ul style="list-style-type: none"> ↑: OMLAAG(VOOR) / ↓: OMHOOG(ACHTER) / ←: LINKS / →: RECHTS
C	Voedingslampje: Dit ledlampje geeft een indicatie van de stroomstatus. <ul style="list-style-type: none"> U kunt de werking van het voedingslampje inschakelen of uitschakelen via het menu'scherm. <ul style="list-style-type: none">  → System → Power LED On
D	Om de functietoetsbetekenis te gebruiken, drukt u op de  -knop wanneer het scherm is ingeschakeld. <ul style="list-style-type: none"> Zie het gedeelte Functietoetsbetekenis. De locatie van de functietoetsbetekenis kan per model verschillen.
E	Camera: Converteert 2D-afbeeldingen naar 3D via de cameralenzen. <ul style="list-style-type: none"> Raadpleeg het gedeelte De 3D-monitor gebruiken voor meer informatie over het gebruik van de 3D-monitor en camera. Deze functie wordt alleen ondersteund op het model S27FG90*X.

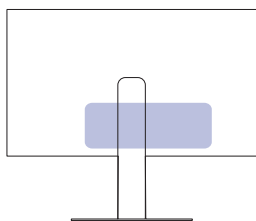
Functietoetsbetekenis



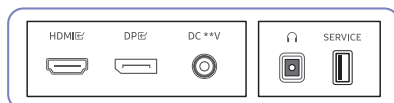
Locatie	Omschrijving
	Aangepaste toets <ul style="list-style-type: none">Aangepaste toets wordt gebruikt om direct toegang te krijgen tot de functie die is ingesteld in Setup Custom Key.Setup Custom Key<ul style="list-style-type: none">Ga naar  → System → Setup Custom Key en wijzig de aangepaste toets.
	Hiermee wijzigt u de invoerbron. Als de ingangsbron is gewijzigd, wordt linksboven in het scherm een bericht weergegeven.
	Hiermee geeft u het hoofdmenu weer.
 / 	Hiermee schakelt u het product uit.
	Hiermee verlaat u de menupagina.

Poorten

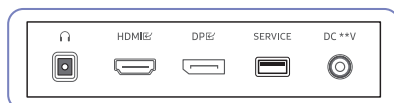
- De namen, het aantal en de locaties van de poorten kunnen per model verschillen.
- De onderstaande afbeeldingen dienen uitsluitend ter referentie en kunnen afwijken van de kleuren en het uiterlijk van de daadwerkelijke productonderdelen.
- De kleur en de vorm van het product kunnen per model verschillen.



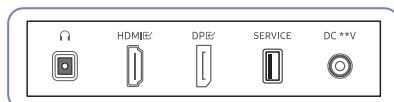
S27FG50*E / S32FG50*E



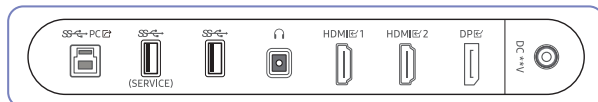
S27FG50*S



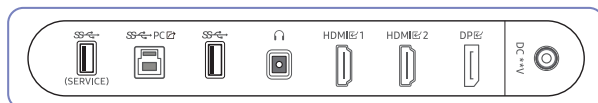
S27FG60*E



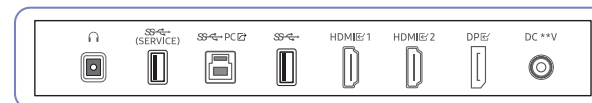
S27DG60*S / S27DG61*S



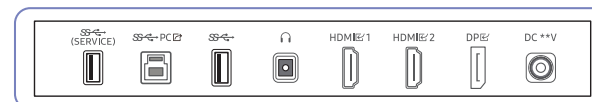
S27FG60*S / S27FG81*S / S32FG81*S



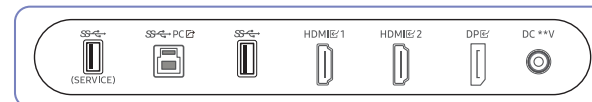
S27FG70*



S37FG75* / S40FG75*



S27FG90*X



Poort	Omschrijving
	Hierop sluit u een apparaat aan dat geluid kan weergeven, zoals een hoofdtelefoon of oortelefoon.
 HDMI 1 HDMI 2	Hierop sluit u bronapparatuur aan die werkt met een HDMI-kabel.
	Hiermee kunt u het apparaat op een pc aansluiten met een DP-kabel.
SERVICE	Gebruikt om de software bij te werken.
	Hierop sluit u een USB-kabel aan voor de verbinding met een computer. Deze poort kan alleen worden gebruikt voor een computer.
 (SERVICE)	Maak verbinding met een USB-apparaat. Gebruikt om de software bij te werken.
	Maak verbinding met een USB-apparaat.
DC **V	Aansluiting voor het AC/DC-adapter.

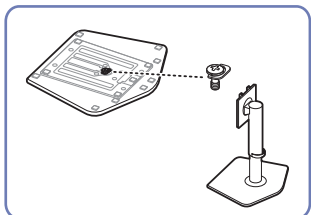
Installatie

De standaard bevestigen

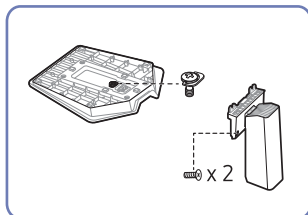
- De kleur en vorm van de onderdelen kan afwijken van de afbeelding. De specificaties kunnen zonder voorafgaande kennisgeving worden gewijzigd ter verbetering van de kwaliteit.
- Demontage gebeurt in de tegenovergestelde volgorde van montage.

Componenten

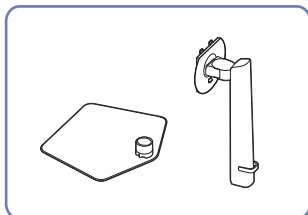
S27FG50*E / S32FG50*E



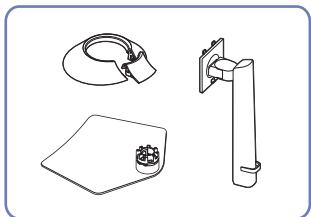
S27FG50*S



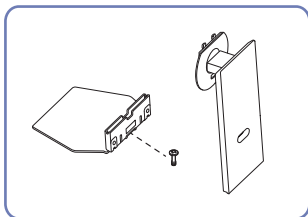
S27DG60*S / S27DG61*S /
S27FG60*S / S27FG81*S /
S32FG81*S



S27FG60*E / S27FG70* / S37FG75* /
S40FG75*

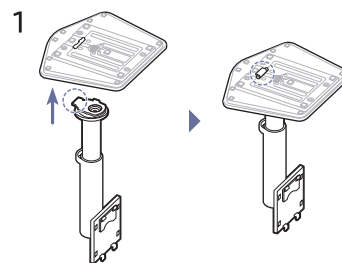


S27FG90*X

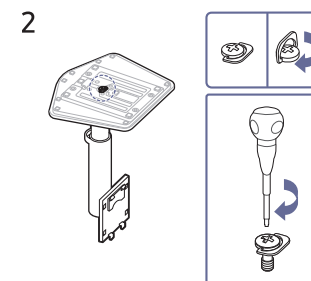


Instructies

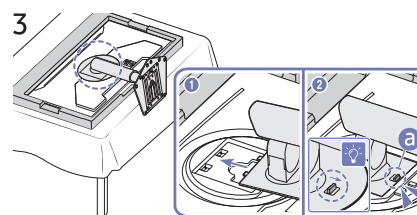
S27FG50*E / S32FG50*E



Plaats de voet in de voetverbinding in de richting aangegeven in de afbeelding. Controleer of de voetverbinding goed vast zit.

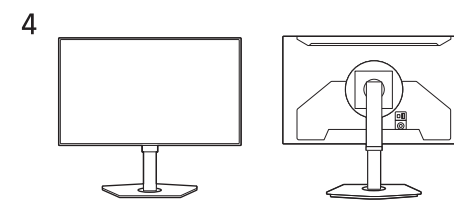


Draai de verbindingsschroef onder in de voet helemaal zodat hij volledig vast zit.



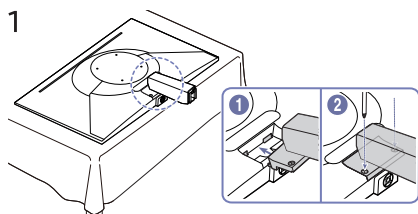
Duw de gemonteerde voet in de behuizing in de richting van de pijl, zoals weergegeven in de afbeelding.

Controleer of de standaard stevig vast zit. Als **a** niet helemaal naar beneden staat, laat deze dan zakken terwijl u hem met uw hand vasthoudt.

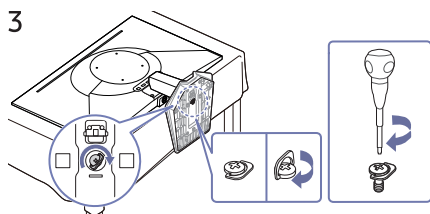


Zet het product rechtop nadat u de standaard hebt geïnstalleerd.

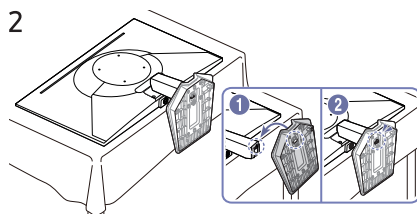
S27FG50*S



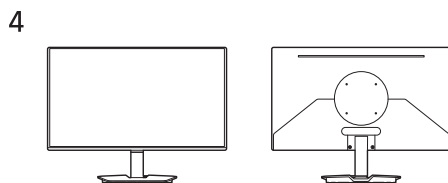
Duw de voetverbinding in de behuizing in de richting van de pijl, zoals weergegeven in de afbeelding. Draai de schroef aan de onderkant van de standhals vast.



Draai de verbindingsschroef onder in de voet helemaal zodat hij volledig vast zit.



Steek de voet in de voetverbinding in de richting zoals getoond op de afbeelding.

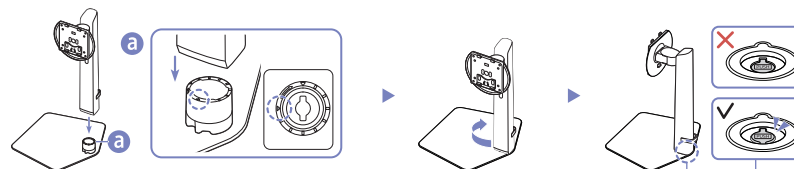


Zet het product rechtop nadat u de standaard hebt geïnstalleerd.

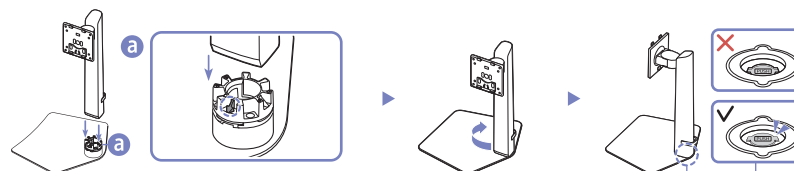
G6 / G7 / G8 serie

1

S27DG60*S / S27DG61*S / S27FG60*S / S27FG81*S / S32FG81*S



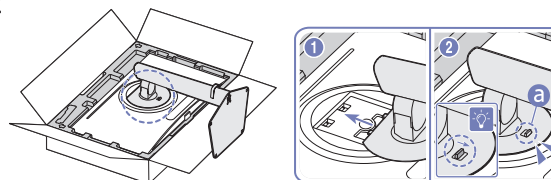
S27FG60*E / S27FG70* / S37FG75* / S40FG75*



Controleer de richting van de pijl op de voet van de standaard. Lijn de richting van de pijl op de voet van de standaard uit met de voorkant van de hals van de standaard steek de hals van de standaard vervolgens helemaal in.

Draai de hals van de standaard met de klok mee om deze aan de voet te bevestigen. Til de standaard iets omhoog en controleer of de knop PUSH onderaan de voet uitsteekt.

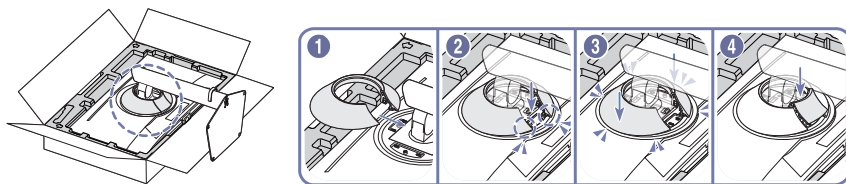
2



Duw de gemonteerde voet in de behuizing in de richting van de pijl, zoals weergegeven in de afbeelding.

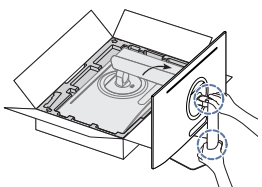
Controleer of de standaard stevig vast zit. Als **a** niet helemaal naar beneden staat, laat deze dan zakken terwijl u hem met uw hand vasthoudt.

3



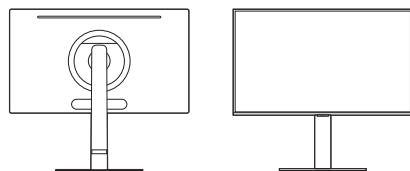
Bevestig de BOVENKANT VAN DE ACHTERKLEP achter op de monitor, zoals getoond op de afbeelding. (Alleen de modellen S27FG60*E / S27FG70* / S37FG75* / S40FG75*.)

4



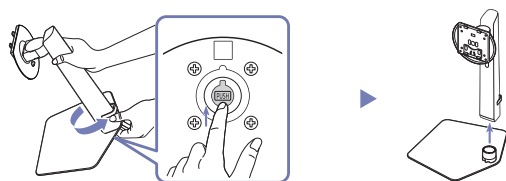
Zet de monitor overeind, zoals getoond op de afbeelding.

5



De assemblage van de standaard is voltooid.

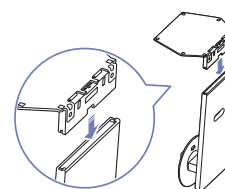
De hals van de standaard verwijderen van de voet



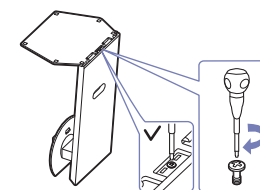
Til de gemonteerde standaard iets omhoog en druk op de knop PUSH onderaan de voet. Houd de knop PUSH ingedrukt en draai de hals van de standaard tegen de klok in om deze te verwijderen.

S27FG90*X

1



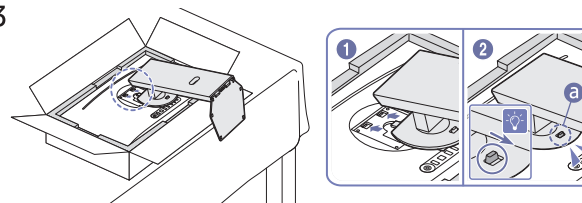
2



Plaats de voet in de voetverbinding in de richting aangegeven in de afbeelding. Controleer of de voetverbinding goed vast zit.

Draai de verbindingsschroef onder in de voet helemaal zodat hij volledig vast zit.

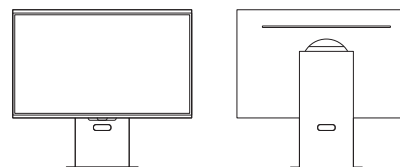
3



Duw de gemonteerde voet in de behuizing in de richting van de pijl, zoals weergegeven in de afbeelding.

Controleer of de standaard stevig vast zit. Als **a** niet helemaal naar beneden staat, laat deze dan zakken terwijl u hem met uw hand vasthoudt.

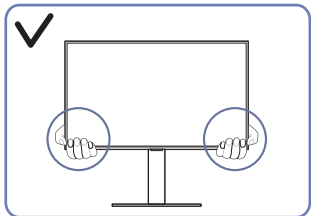
4



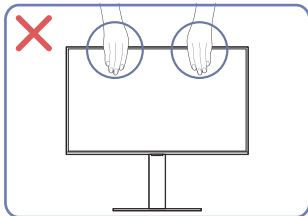
De assemblage van de standaard is voltooid.

Voorzorgsmaatregelen voor het verplaatsen van het product

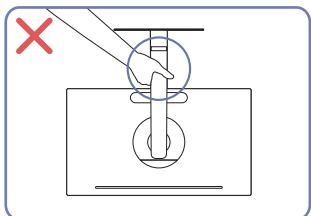
— De kleur en vorm van de onderdelen kan afwijken van de afbeelding. De specificaties kunnen zonder voorafgaande kennisgeving worden gewijzigd ter verbetering van de kwaliteit.



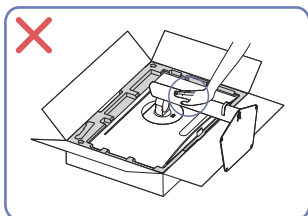
- Houd de onderste hoeken of randen van het product vast wanneer u het verplaatst.



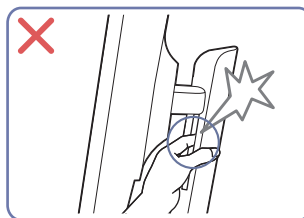
- Oefen geen rechtstreekse druk uit op het scherm.
- Houd het scherm niet vast wanneer u het product verplaatst.



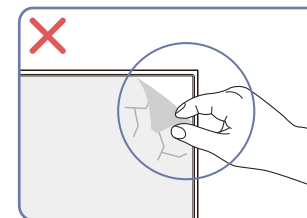
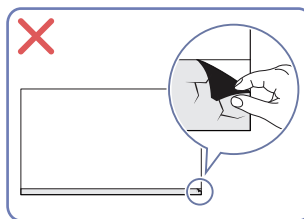
- Houd het product niet ondersteboven aan alleen de standaard.



- Duw het product niet omlaag. Het risico bestaat dat u het product beschadigt.



- Pas op dat er geen lichaamsdelen bekneld raken.



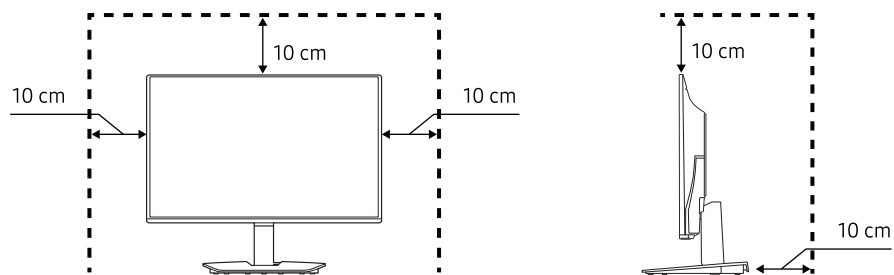
- Verwijder niet zomaar de folie van het paneel. Als u dit niet doet, is de garantie mogelijk beperkt.

De ruimte rond het product controleren

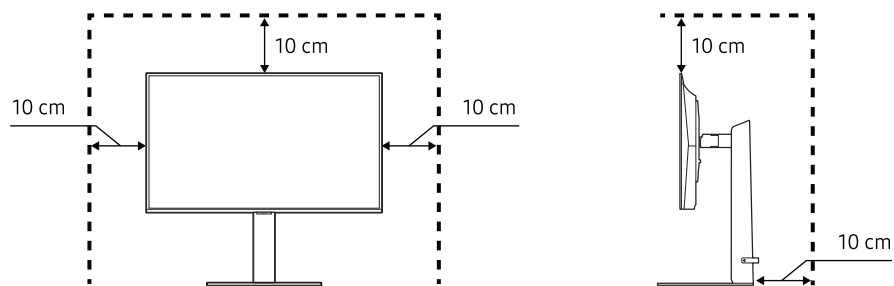
Zorg ervoor dat u voldoende ruimte voor ventilatie hebt wanneer u het product plaatst. Wanneer de interne temperatuur oploopt, kan er brand of schade aan het product ontstaan. Houd voldoende ruimte rond het product zoals getoond op de grafiek wanneer u het product installeert.

— De buitenkant kan afwijken, afhankelijk van het product.

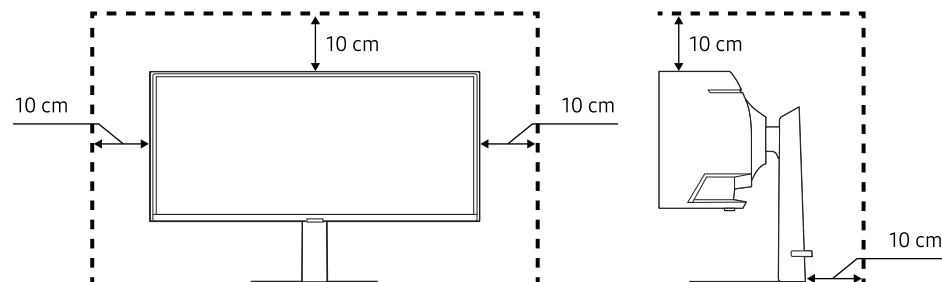
S27FG50*S



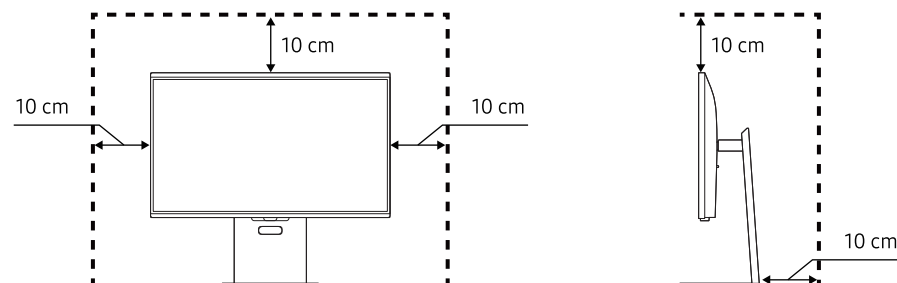
S27FG50*E / S32FG50*E / S27DG60*S / S27DG61*S / S27FG60*S / S27FG60*E / S27FG70* / S27FG81*S / S32FG81*S



S37FG75* / S40FG75*



S27FG90*X

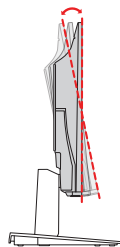


De kanteling en hoogte van het product aanpassen

De kleur en vorm van de onderdelen kan afwijken van de afbeelding. De specificaties kunnen zonder voorafgaande kennisgeving worden gewijzigd ter verbetering van de kwaliteit.

S27FG50*S

$-2,0^{\circ} (\pm 2,0^{\circ}) \sim 15,0^{\circ} (\pm 2,0^{\circ})$

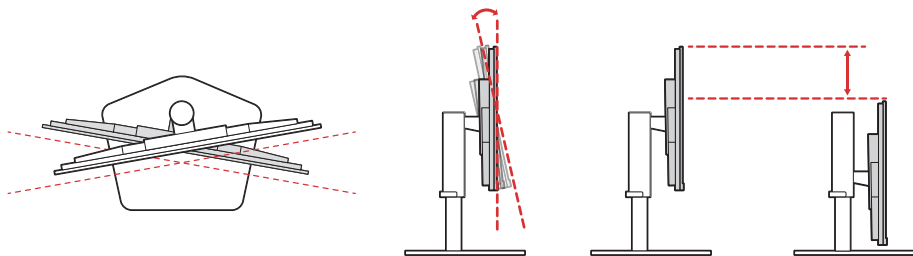


S27FG50*E / S32FG50*E

$-45,0^{\circ} (\pm 3,0^{\circ}) \sim 45,0^{\circ} (\pm 3,0^{\circ})$

$-3,0^{\circ} (\pm 2,0^{\circ}) \sim 25,0^{\circ} (\pm 2,0^{\circ})$

105,0 mm ($\pm 5,0$ mm)

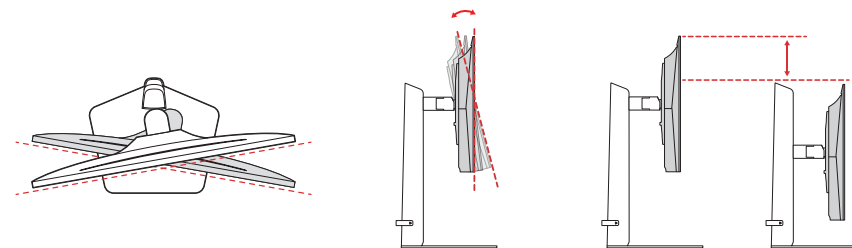


S27DG60*S / S27DG61*S / S27FG60*S / S27FG60*E / S27FG70* / S27FG81*S / S32FG81*S

$-30,0^{\circ} (\pm 3,0^{\circ}) \sim 30,0^{\circ} (\pm 3,0^{\circ})$

$-2,0^{\circ} (\pm 2,0^{\circ}) \sim 25,0^{\circ} (\pm 2,0^{\circ})$

120,0 mm ($\pm 5,0$ mm)

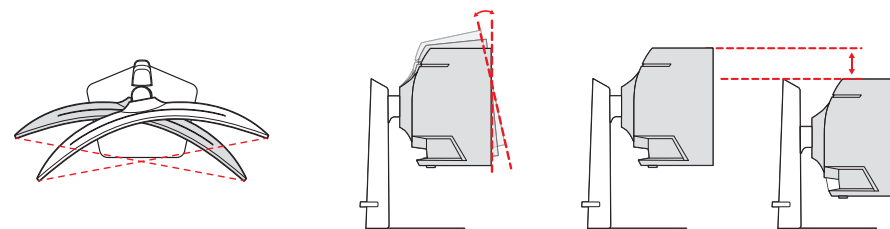


S37FG75* / S40FG75*

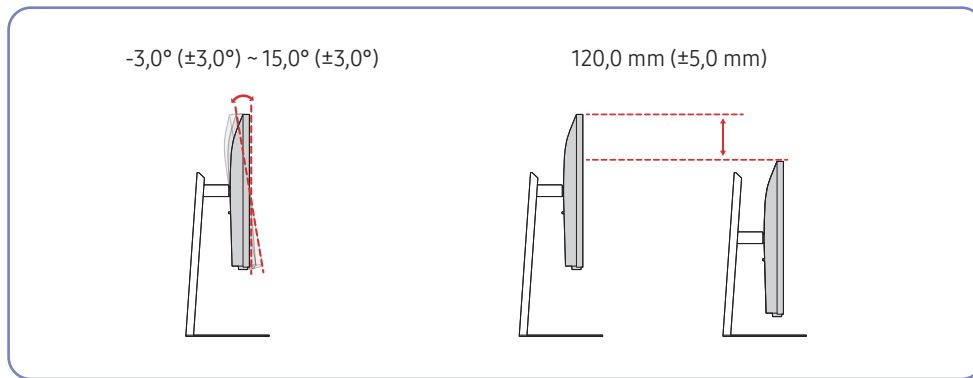
$-20,0^{\circ} (\pm 3,0^{\circ}) \sim 20,0^{\circ} (\pm 3,0^{\circ})$

$-5,0^{\circ} (\pm 2,0^{\circ}) \sim 20,0^{\circ} (\pm 2,0^{\circ})$

120,0 mm ($\pm 5,0$ mm)



S27FG90*X

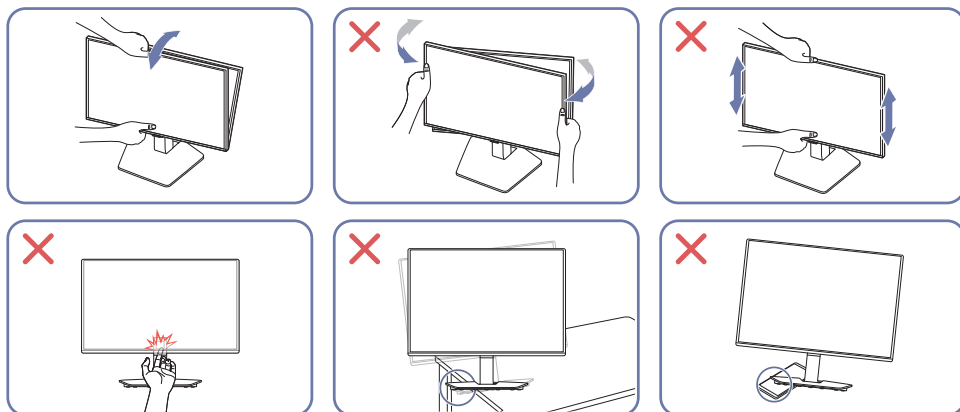


- U kunt de kanteling en hoogte van het product aanpassen.
- Pak het product in het midden bovenaan vast en pas de hoogte van het scherm voorzichtig aan.
- Wanneer u de hoogte van de standaard aanpast, hoort u mogelijk een geluid. Dit geluid ontstaat doordat de bal in de standaard glijdt wanneer de hoogte wordt aangepast. Dit is een normaal geluid, het product is niet defect.
- Bij het aanpassen van de linker- /rechterhoeken van het product, kan er een kleine opening zijn in het verbindingsgedeelte van de standaard. Dit is normaal en geen teken dat het product defect is.

Let op

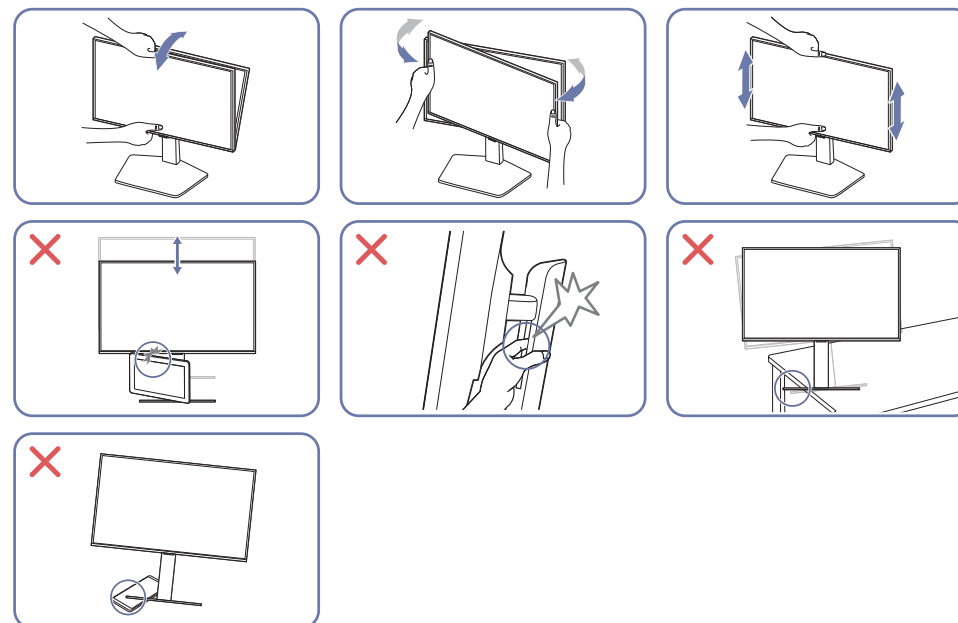
— De kleur en vorm van de onderdelen kan afwijken van de afbeelding. De specificaties kunnen zonder voorafgaande kennisgeving worden gewijzigd ter verbetering van de kwaliteit.

S27FG50*S



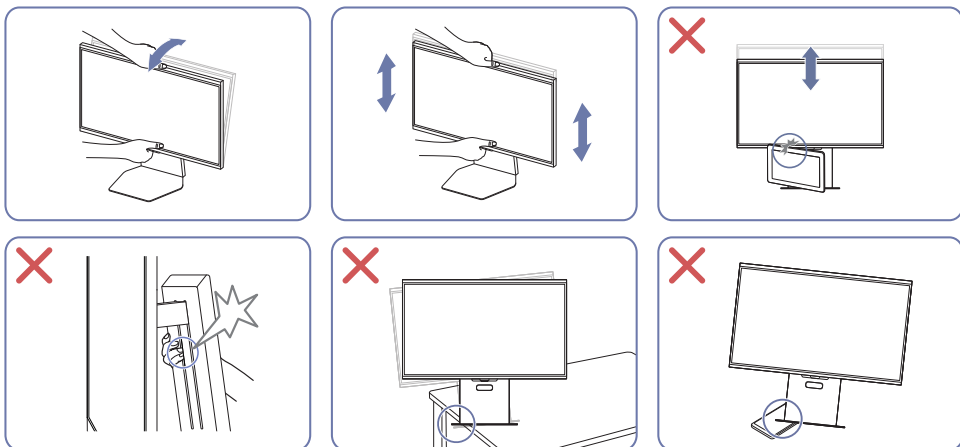
- Houd het bewegende deel van de standaard niet vast wanneer u de kanteling of hoogte van het product aanpast. Dit kan letsel veroorzaken.
- Zorg er bij plaatsing van het product in een kast of op een plank voor dat de onderrand van de voorkant van het product niet uitsteekt.

S27FG50*E / S32FG50*E / S27DG60*S / S27DG61*S / S27FG60*S / S27FG60*E / S27FG70* / S37FG75* / S40FG75* / S27FG81*S / S32FG81*S



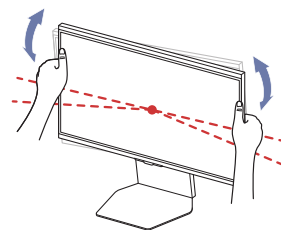
- Pak de linker- en rechterkant van de monitor vast en pas de kanteling aan.
- Pak de monitor in het midden vast en pas de hoogte aan.
- Houd het bewegende deel van de standaard niet vast wanneer u de kanteling of hoogte van het product aanpast. Dit kan letsel veroorzaken.
- Zorg er bij plaatsing van het product in een kast of op een plank voor dat de onderrand van de voorkant van het product niet uitsteekt.
- Zet geen voorwerpen bij het onderste deel van het product. Het product of het voorwerp kan beschadigd raken wanneer u de hoogte van het product aanpast.

S27FG90*X



- Pak de monitor in het midden vast en pas de hoogte aan.
- Houd het bewegende deel van de standaard niet vast wanneer u de kanteling of hoogte van het product aanpast. Dit kan letsel veroorzaken.
- Zorg er bij plaatsing van het product in een kast of op een plank voor dat de onderrand van de voorkant van het product niet uitsteekt.
- Zet geen voorwerpen bij het onderste deel van het product. Het product of het voorwerp kan beschadigd raken wanneer u de hoogte van het product aanpast.

Als het scherm na aanpassing van de kanteling en hoogte van het product niet horizontaal is, onderneem dan de volgende acties.



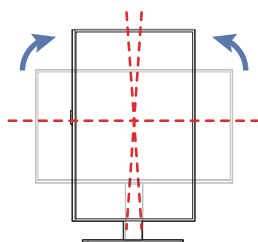
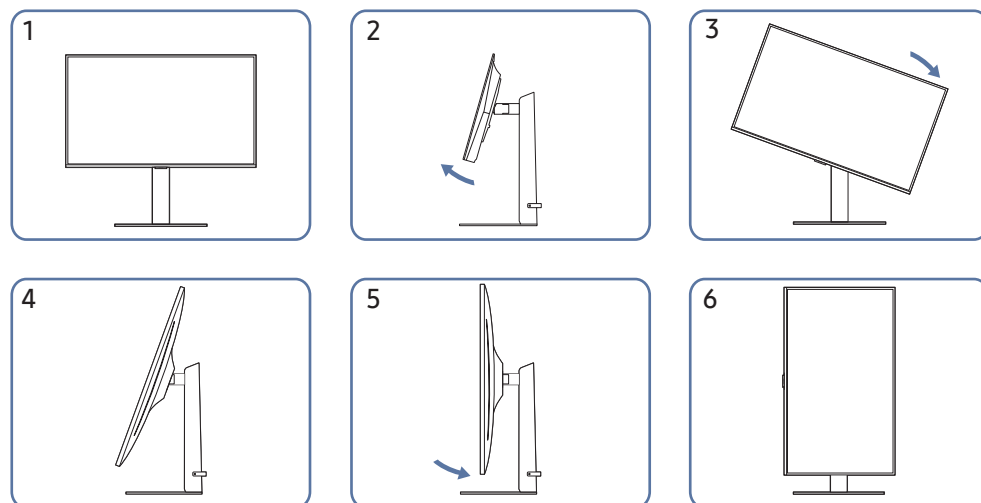
- Houd de ring vast aan beide randen en pas de hoek van de monitor aan tot het scherm horizontaal is. (Let erop dat u het LCD-scherm zelf niet vastneemt).

Het product draaien

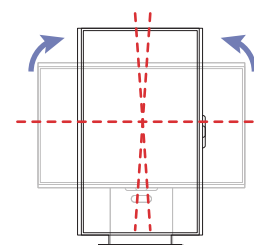
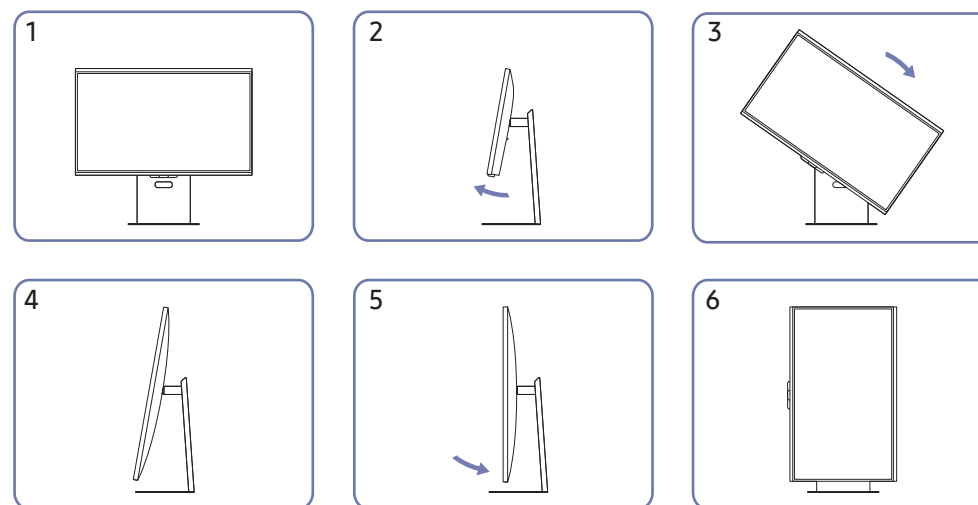
— De modellen S27FG50*S / S37FG75* / S40FG75* worden niet ondersteund.

— De kleur en vorm van de onderdelen kan afwijken van de afbeelding. De specificaties kunnen zonder voorafgaande kennisgeving worden gewijzigd ter verbetering van de kwaliteit.

S27FG50*E / S32FG50*E / S27DG60*S / S27DG61*S / S27FG60*S / S27FG60*E / S27FG70* / S27FG81*S / S32FG81*S



S27FG90*X



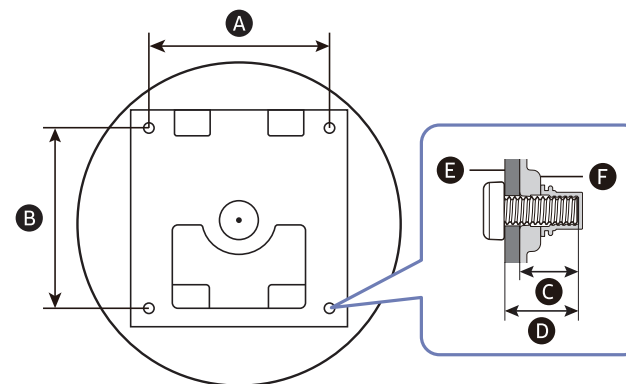
-92,0° (±2,0°) ~ 92,0° (±2,0°)

- Zorg ervoor dat u de standaard volledig uitschuift voordat u het product draait.
- Als u het product draait zonder de standaard volledig uit te schuiven, raakt de hoek van het product mogelijk de grond en raakt het scherm beschadigd.
- Zorg ervoor dat u het product niet beschadigt door het voorwerp of de standaard te raken wanneer u het product draait.

Specificaties wandmontageset (VESA)

Installeer uw wandmontage op een stevige wand loodrecht op de vloer. Voordat u de wandmontage bevestigt op oppervlakken zoals gipsplaat, dient u contact op te nemen met uw dichtstbijzijnde dealer voor aanvullende informatie. Als u het product installeert tegen een schuine wand, kan het vallen en dit kan leiden tot ernstige persoonlijke verwondingen. Samsung-wandmontagesets bevatten een gedetailleerde installatiehandleiding en alle onderdelen die nodig zijn voor montage worden meegeleverd.

- Gebruik geen langere schroeven dan de standaardlengte en gebruik geen schroeven die niet voldoen aan de standaard VESA-schroefspecificaties. Te lange schroeven kunnen schade veroorzaken aan de binnenkant van het product.
- Wanneer u een andere wandmontage dan het vermelde product installeert, kan de installatie moeilijk verlopen.
- Voor wandmontages die niet voldoen aan de standaard VESA-schroefspecificaties, kan de lengte van de schroeven variëren afhankelijk van de specificaties van de wandmontage.
- Draai de schroeven niet te hard vast. Dit kan het product beschadigen of ertoe leiden dat het product valt, wat leidt tot persoonlijke verwondingen. Samsung is niet aansprakelijk voor dit soort ongelukken.
- Samsung is niet aansprakelijk voor schade aan het product of persoonlijke verwondingen wanneer een niet-VESA of niet-gespecificeerde wandmontage gebruikt wordt of wanneer de consument de installatie-instructies voor het product niet opvolgt.
- Monteer het product niet met een helling van meer dan 15 graden.
- Gebruik de stroomkabel die bij de monitor is geleverd. (De stroomaansluiting op de monitor is 'L'-vormig.)
- Om de monitor op een standaard te plaatsen, gebruikt u de meegeleverde standaard. Als u de monitor wilt gebruiken op een zelf aangeschaft bevestigingsapparaat (bijvoorbeeld een monitorarm, standaard of muurbeugel), installeert u de kabels met voldoende speling, zodat de monitor kan kantelen of draaien. Als er aan een kabel wordt getrokken of als deze wordt afgekneld, kan de stroomaansluiting beschadigd raken. Deze schade valt niet onder de garantie.
- Standaardafmetingen voor wandmontagesets worden getoond in de volgende tabel.



E : Wandbeugel

F : Product

Modelnaam	VESA-specificaties schroefgat (A * B) in millimeter	C	D	Standardschroef	Aantal
S27FG50*S	100,0 x 100,0	8,5 ~ 10,5 mm	C + E	M4	4
S27DG60*S S27DG61*S S27FG60*S S27FG81*S S32FG81*S		7,5 ~ 10,5 mm			
S27FG50*E S32FG50*E S27FG70*		6,5 ~ 8,5 mm			
S37FG75* S40FG75*		6,8 ~ 8,8 mm			
S27FG60*E S27FG90*X		6,5 ~ 8,5 mm			

Installeer uw wandmontageset niet terwijl uw product aan staat. Dit kan leiden tot persoonlijke verwondingen als gevolg van een elektrische schok.

De software installeren

Easy Setting Box



Met **Easy Setting Box** kunnen gebruikers het product opdelen in meerdere delen.

U kunt de meest recente versie van **Easy Setting Box** downloaden van de website van Samsung.

(<http://www.samsung.com>)

- De software werkt misschien niet goed als u de pc na installatie niet opnieuw opstart.
- Het pictogram **Easy Setting Box** verschijnt misschien niet, afhankelijk van het pc-systeem en de productspecificaties.
- Als het snelkoppelingspictogram niet verschijnt, drukt u op de toets F5.

Beperkingen en problemen bij de installatie

De installatie van **Easy Setting Box** kan beïnvloed worden door de grafische kaart, het moederbord en de netwerkomgeving.

Systeemeisen

Besturingssysteem	Hardware
<ul style="list-style-type: none">• Windows 7 32Bit/64Bit• Windows 8 32Bit/64Bit• Windows 8.1 32Bit/64Bit• Windows 10 32Bit/64Bit• Windows 11 32Bit/64Bit	<ul style="list-style-type: none">• Ten minste 32 MB geheugen• Ten minste 60 MB vrij ruimte op de harde schijf

Het stuurprogramma installeren

U kunt de meest recente versie van het stuurprogramma voor het product downloaden van de website van Samsung.

(<http://www.samsung.com>)

- U kunt de optimale resolutie en frequentie voor dit product instellen door de bijbehorende stuurprogramma's voor dit product te installeren.

Aansluitingen

Neem het volgende goed door voordat u het product aansluit.

- 1 Controleer voordat u het product aansluit de vormen van beide poorten van de meegeleverde signaalkabels en de vormen en locaties van de poorten op het product en het externe apparaat.
 - 2 Zorg ervoor dat u de stroomkabels uit het product en het externe apparaat verwijdert voordat u het product aansluit. Zo voorkomt u schade aan het product wegens kortsluiting of een stroompiek.
 - 3 Nadat alle signaalkabels goed zijn aangesloten, sluit u de stroomkabels opnieuw aan op het product en het externe apparaat.
 - 4 Zodra het product is aangesloten, moet u de handleidingen lezen om vertrouwd te raken met de functies van het product, de voorzorgsmaatregelen en overige informatie die nodig is om het product goed te gebruiken.
 - 5 Controleer de ondersteuningsspecificaties van de kabelversie die u gebruikt om het maximale uit onze producten te halen.
- De aansluitingen kunnen per product verschillen.
 - De aanwezige poorten kunnen afwijken, afhankelijk van het product.

Een computer aansluiten en gebruiken

Selecteer een verbindingmethode die geschikt is voor uw computer.

Een verbinding tot stand brengen met een HDMI-kabel



- Het wordt aanbevolen om de HDMI-kabel te gebruiken die is meegeleverd als component. Als de kabel niet is geleverd, gebruik dan een erkende kabel voor HDMI-kabelverbindingen. De beeldkwaliteit kan minder worden als u een niet-erkende HDMI-kabel gebruikt.

Aansluiten met een DP-kabel



- Het wordt aanbevolen om de DP-kabel te gebruiken die is meegeleverd als accessoire. Als de kabel niet is geleverd, gebruik dan een DP-kabel van 1,5 meter of korter.
- Gebruik een VESA-gecertificeerde DP1.2-kabel of hoger met de juiste DP-connector.

Een hoofdtelefoon of oortelefoon aansluiten

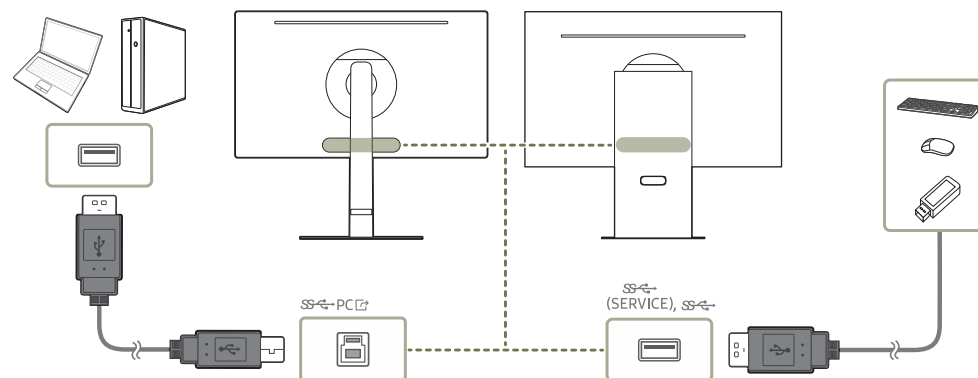


- Gebruik een hoofdtelefoon of oortelefoon wanneer u geluid activeert met een HDMI-HDMI- of DP-kabel.
- De hoofdtelefoon- of oortelefoonstekker ondersteunt uitsluitend 3 aansluitingen met geleiders van het TRS-type (Tip-Ring-Sleeve).
- De modellen S27FG90*X worden niet ondersteund.

Het product op de computer aansluiten als USB-hub

Wanneer u het product gebruikt als hub, kunt u diverse bronapparaten tegelijk op het product aansluiten en gebruiken.

- De modellen S27FG50*E / S32FG50*E / S27FG50*S / S27FG60*E worden niet ondersteund.
- De namen en het aantal poorten kunnen per model verschillen.

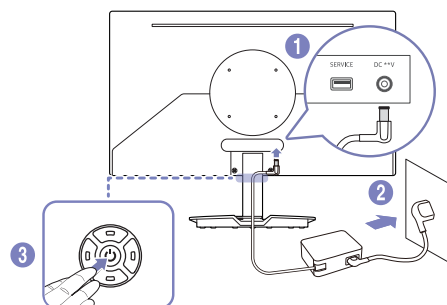


- Voor de snellere detectie en opstart van een USB-apparaat sluit u het apparaat aan op de (SERVICE) USB-poort van het product. De lees-/schrijfsnelheid is afhankelijk van het aangesloten USB-apparaat en uw computer.
- Bij eventuele USB-problemen die worden veroorzaakt door het besturingssysteem, stuurprogramma's of software neemt u contact op met de relevante leveranciers.
- Omdat er veel verschillende USB-apparaten op de markt zijn, kunnen we niet garanderen dat onze producten werken met alle USB-apparaten.
- Een externe harde schijf voor massaopslag moet ook op een stroombron worden aangesloten.
- Het bedrijf is niet aansprakelijk voor problemen of schade aan een extern apparaat die wordt veroorzaakt door het gebruik van een niet-goedgekeurde kabel voor de verbinding.
- Sommige producten volgen de USB-standaard niet en kunnen zorgen dat het apparaat niet goed functioneert
- Gebruikers wordt aangeraden usb-apparaten van 5 V/1 A of lager te gebruiken.

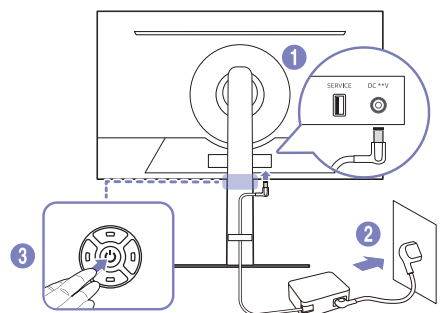
De voedingskabel aansluiten

De onderstaande afbeeldingen dienen uitsluitend ter referentie en kunnen afwijken van de kleuren en het uiterlijk van de daadwerkelijke productonderdelen.

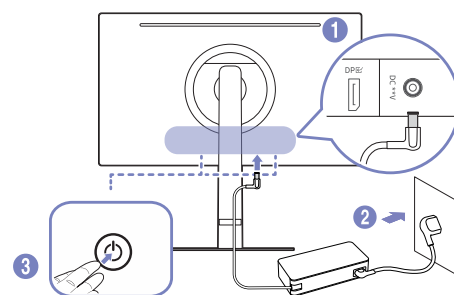
S27FG50*S



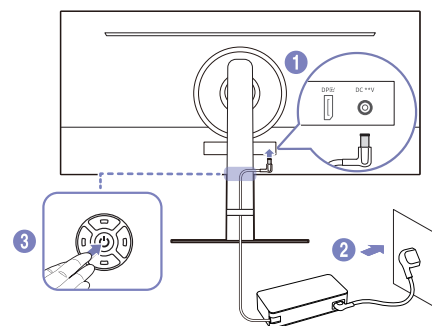
S27FG60*E



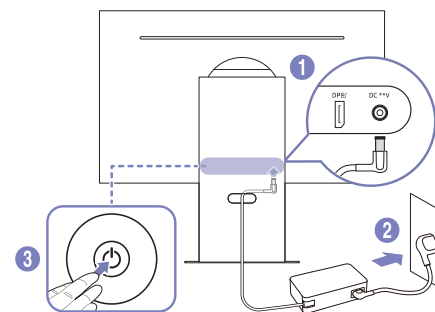
S27FG50*E / S32FG50*E / S27DG60*S /
S27DG61*S / S27FG60*S / S27FG81*S /
S32FG81*S



S27FG70* / S37FG75* / S40FG75*



S27FG90*X

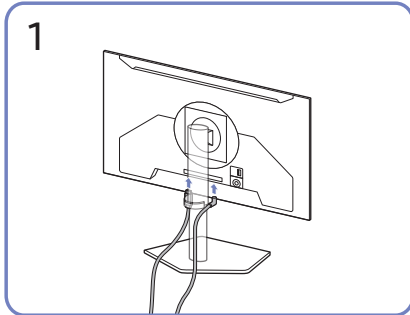


- 1 Sluit het stroomsnoer aan op de AC/DC-adapter. Sluit de AC/DC-adapter vervolgens aan op de DC **V-poort aan de achterkant van het product.
 - Het nominale energieverbruik voor adapters kan per model verschillen. Gebruik een adapter die voldoet aan de specificaties voor energieverbruik van het model.
- 2 Steek vervolgens de voedingskabel in het stopcontact.
- 3 Druk op de knop  op het product om het in te schakelen.

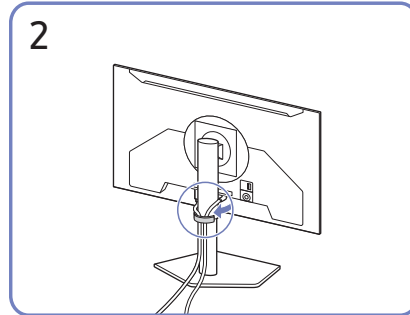
De invoerspanning wordt automatisch omgeschakeld.

De kabels netjes neerleggen

S27FG50*E / S32FG50*E

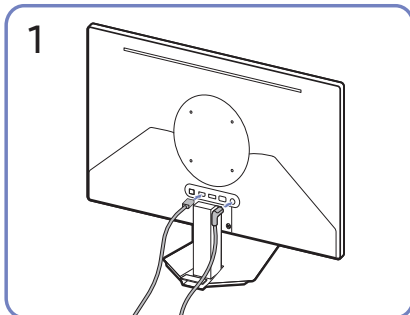


Sluit de bijbehorende kabels aan.

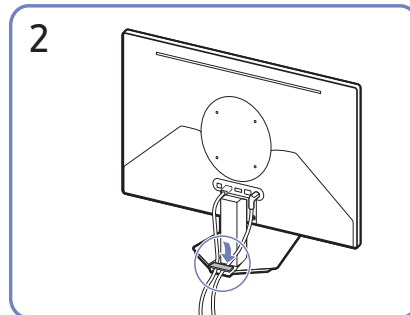


Plaats beide kabels in de kabelhouder op de voet (HOUDER-STANDAARDKABEL) om de kabels te organiseren, zoals getoond op de afbeelding. De montage is voltooid.

S27FG50*S

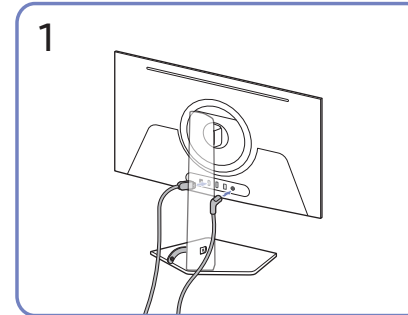


Sluit de bijbehorende kabels aan.

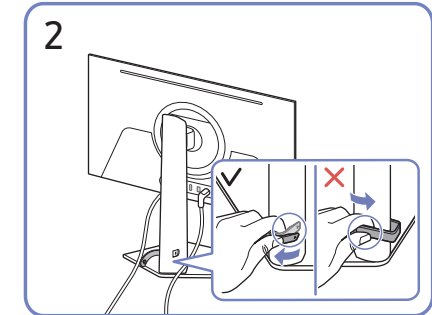


Plaats beide kabels in de kabelhouder op de voet (HOUDER-STANDAARDKABEL) om de kabels te organiseren, zoals getoond op de afbeelding. De montage is voltooid.

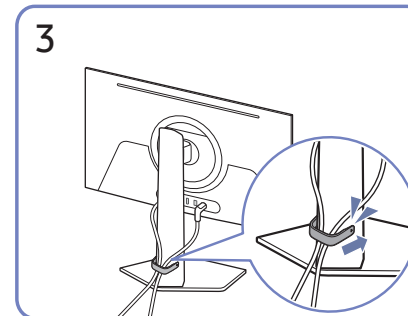
S27DG60*S / S27DG61*S / S27FG60*S / S27FG60*E / S27FG70* / S37FG75* / S40FG75* / S27FG81*S / S32FG81*S



Sluit de bijbehorende kabels aan.

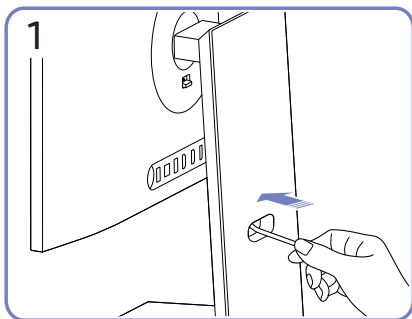


Trek aan de rechterkant van de KABEL VOOR HOUDER/VOET om deze uit de voet te verwijderen. De linkerkant van de STANDAARD KABELHOUDER kan beschadigd raken als er met geweld aan wordt getrokken.

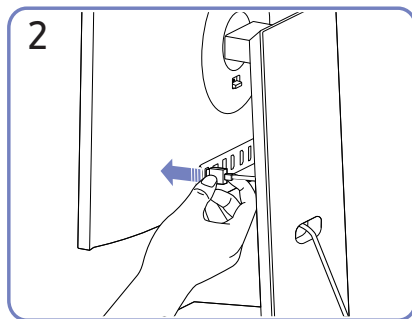


Plaats beide kabels in de kabelhouder op de voet (HOUDER-STANDAARDKABEL) om de kabels te organiseren, zoals getoond op de afbeelding. De montage is voltooid.

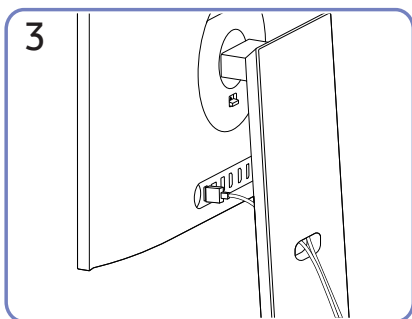
S27FG90*X



Voer de kabels door de opening in de standaard.



Sluit de kabels aan op de bijbehorende poorten.



Voer de kabels door de opening in de standaard, zoals getoond op de afbeeldingen.

Optimale resolutie instellen

Als u het product voor de eerste keer na aanschaf aanzet, wordt een bericht over het instellen van de optimale resolutie weergegeven.

Selecteer een taal op het informatiebericht en zet de resolutie op de pc op de optimale instelling.

- Als u niet de optimale resolutie selecteert, wordt het bericht gedurende een bepaalde tijd maximaal driemaal weergegeven, ook als u het product uit- en weer aanzet.
- Om de optimale resolutie in te stellen, gaat u naar **Menu** → **System** → **Input Port Ver.** en stelt u HDMI/DP in op de maximale versie.

De 3D-monitor gebruiken

- Deze functie wordt alleen ondersteund op de modellen S27FG90*X.
- Ervaar verbluffende 3D-effecten dankzij eye-tracking- en view-mappingtechnologieën, zonder dat u een 3D-bril hoeft te dragen.
- Speel 3D-games en -video's via Odyssey 3D Hub.
- Converteer 2D-video's naar 3D-video's.
 - Voor meer informatie over uw 3D-monitor, ga naar de website van Samsung op <http://www.samsung.com> en raadpleeg de gebruikershandleiding.

Het bekijken van 3D-inhoud:

- Zorg ervoor dat de camera niet aan direct licht wordt blootgesteld.
- Bedek uw gezicht niet, zodat uw hele gezicht herkend kan worden.
- Richt uw gezicht in het midden van de camera en zorg ervoor dat de camera op uw gezicht is gericht.
- Zorg ervoor dat de schermresolutie van het apparaat is ingesteld op 3840 x 2160.
- De 3D-ervaring is beperkt tot één persoon tegelijk.
- Vermijd plotselinge, grote bewegingen met uw hoofd.
- Bekijk 3D-inhoud binnen de aanbevolen kijkafstand (55-95 cm).
- De optimale kijkhoek voor het bekijken van 3D-video's is 25 graden naar links en rechts van de voorkant van het scherm.



LET OP

Lees de volgende voorzorgsmaatregelen voordat u de 3D-functie gebruikt:

- Sommige kijkers kunnen ongemak ervaren bij het kijken naar 3D-inhoud, zoals duizeligheid, misselijkheid of hoofdpijn. Als u deze symptomen ervaart, stop dan met het kijken naar 3D-inhoud en neem rust.
- Langdurig kijken naar 3D-inhoud kan zorgen voor vermoeide ogen. Als dit gebeurt, stop dan met het kijken naar 3D en neem rust.

Lees dit voordat u de 3D-monitor gebruikt

- Gebruikers kunnen alleen games bekijken die compatibel zijn met Samsung Odyssey 3D Hub.
- Odyssey 3D Hub is speciale software voor Odyssey 3D waarmee gebruikers 3D-games kunnen spelen en 3D-video's kunnen converteren.
- De 3D-conversie van het product wordt alleen ondersteund via de Odyssey 3D Hub-software die op een computer is geïnstalleerd.
- Grafische kaarten van AMD kunnen mogelijk niet alle 2D-video's naar 3D converteren.
- Sommige videospelers ondersteunen mogelijk geen 3D-conversie.
- 3D-conversie wordt alleen ondersteund op grafische kaarten van NVIDIA.
- In pivot-modus worden de functie **Edge Lighting** en 3D-effecten niet ondersteund.

- Als u meerdere monitoren wilt aansluiten en gebruiken, stelt u de 3D-monitor in als primaire monitor.
- De 3D-functionaliteit kan beperkt zijn bij gebruik van meerdere Odyssey 3D-monitoren.
- 3D-conversie wordt niet ondersteund wanneer DRM-inhoud is ingeschakeld.
- Odyssey 3D Hub werkt mogelijk niet goed als HDR-modus is ingeschakeld.
- 3D-conversie ondersteunt alleen videoconversie en werkt mogelijk niet met games.
- Om 3D-conversie in te schakelen, moet u ervoor zorgen dat Odyssey 3D Hub actief is en dat de video in de modus volledig scherm wordt weergegeven.
- Beschikbare 3D-effecten kunnen verschillen, afhankelijk van de game-inhoud en de specificaties van de computer.
- Er kan enige vertraging optreden tijdens de conversie van 2D- naar 3D-video's.
- Als u 3D-inhoud bekijkt in een ruimte met direct zonlicht of verlichting, kan de helderheid slecht lijken.
- Afhankelijk van de intensiteit van het omgevingslicht wordt de weergegeven inhoud mogelijk niet getoond zoals de bedoeling was.
- Gebruikers met een groot verschil in visuele scherppte tussen het linker- en rechteroog, kunnen mogelijk geen driedimensionale beelden waarnemen. De mate waarin gebruikers driedimensionaliteit waarnemen, kan verschillen.
- Tijdens het proces van gezichtsherkenning met de eyetracking-functie kan er sprake zijn van een kortstondige flikkering van het scherm.
- Bij inhoud waarvan niet gegarandeerd is dat deze met Odyssey 3D Hub naar 3D kan worden geconverteerd, kunnen de 3D-conversieprestaties afnemen of werkt de conversie mogelijk helemaal niet.
 - Deze functie ondersteunt alleen de conversie van video-inhoud en werkt mogelijk niet met games.

De 3D-monitor installeren

- Controleer de [Aanbevolen computerspecificaties](#) Odyssey 3D Hub voordat u de monitor installeert.
- Stel de 3D-invoerpoort in met het invoerselectiemenu op het product (bijv. HDMI, DP).

- 1 Sluit het product op uw computer aan met een usb-kabel.
 - Gebruik de usb-kabel die bij het product is geleverd.



- 2 De Odyssey 3D Hub-software installeren.
 - Odyssey 3D-monitoren kunnen normale 3D-effecten alleen bereiken met de Odyssey 3D Hub-software.
 - De Odyssey 3D Hub-software kan worden gedownload van de website van Samsung. U kunt dit ook installeren door te zoeken naar 'Samsung Odyssey 3D Hub' in de Microsoft Store.
 - * De Odyssey 3D Hub-software downloaden
 - 1) Bezoek de Samsung-website op <http://www.samsung.com/support>.
 - 2) Geef in het zoekvak de modelnaam in die u hebt gekocht. (bijvoorbeeld LS27FG90*)
 - 3) Download en installeer de Odyssey 3D Hub-software.
 - 4) Volg de instructies op het scherm om de installatie te voltooien.
- 3 Start de computer opnieuw op.
 - Zorg ervoor dat u de computer opnieuw opstart nadat u de Odyssey 3D Hub-software hebt geïnstalleerd.
 - Als u de computer niet opnieuw opstart, werkt de software mogelijk niet goed.
 - Om de inhoud met de hoogste refresh rate te bekijken, wijzigt u de betreffende instellingen in het OSD-menu.
 - Wijzig de waarde **DisplayPort Ver.** naar **1.4** en de waarde **Input Port Ver.** naar **2.0**↑.
 - Stel via het OSD-menu op de monitor de invoerbron voor de hoofdmonitor van de 3D-computer in (bijv. HDMI, DP).
 - (Menupad: **Game** → **3D PC Selection** → Invoerbron selecteren)

Starten van Odyssey 3D Hub

- 1 Klik op het pictogram Odyssey 3D Hub op het bureaublad.
- 2 Bovenaan het scherm brandt een rood lampje wanneer de camera wordt ingeschakeld.
 - Open **Apparaatbeheer** in Windows en controleer of de stereocamera is ingeschakeld.
 - Als er beveiligingssoftware is geïnstalleerd, kan deze de camera blokkeren. Schakel de beveiligingsinstellingen op de computer uit (bijvoorbeeld de beveiligingsinstellingen voor USB- en COM-poorten).
 - Als beveiligingssoftware de camera blokkeert, wordt de camera mogelijk niet geopend wanneer u de camera-app in Windows start.
- 3 Als er 3D-effecten op het startscherm van Odyssey 3D Hub worden weergegeven, is het installeren van de software gelukt.
 - Zet **HDR** op **Uit** in Windows.

Een spel spelen

- 1 Klik in Odyssey 3D Hub op een game om de Steam-pagina ervan te openen.
- 2 Log in op de Steam-site en installeer het gewenste spel.
- 3 Wanneer de installatie van het spel is voltooid, selecteert u het installatiepad van het spel in Odyssey 3D Hub.
- 4 Begin met het spelen van het spel.
 - Reeds geïnstalleerde spellen worden automatisch gestart wanneer u ze selecteert.

2D naar 3D converteren

— Dit wordt alleen ondersteund op grafische kaarten van NVIDIA.

- 1 Wanneer Odyssey 3D Hub actief is, start u een app die de modus voor volledig scherm ondersteunt op het bureaublad van de computer (bijvoorbeeld YouTube).
- 2 Start de app in de modus volledig scherm.
- 3 Selecteer rechtsonder in het scherm van de actieve app de gewenste schermmodus (beschikbare modusopties: 2D-modus en zij-aan-zij-modus).
- 4 3D-conversie wordt uitgevoerd volgens de geselecteerde modus.

Aanbevolen computerspecificaties

Minimale pc-specificaties voor het installeren van de Odyssey 3D Hub-software

Besturingssysteem

- Windows 10, 64-bits, versie 22H2
- Windows 11, 64-bits

Hardware

- Minimaal 4 GB vrije HDD-ruimte vereist (huidige geïnstalleerde capaciteit: 2,9 GB)
- DDR-geheugen met een capaciteit van minimaal 2 GB (pc-moederbord)

Aanbevolen specificaties voor 3D-bewerking per functie

Inhoud	Functie	Aanbevolen specificaties	NVIDIA (PC)	AMD (PC)	Intel (PC)	Intel Notebook grafische kaart	Mac	
Video	3D-conversie	CPU (minimaal)	Intel: i7 of hoger AMD: Ryzen7 1700X of hoger	Geen ondersteuning	Geen ondersteuning	Geen ondersteuning	Geen ondersteuning	
		GPU (minimaal)	RTX-serie					
		DDR	DDR5-5600 32 GB 2 stuks (pc-moederbord)					
		PCIe	PCIe 5.0					
	Zij-aan-zij-conversie	CPU (minimaal)	Intel: i7 of hoger AMD: Ryzen7 1700X of hoger	Intel: i7 of hoger AMD: Ryzen7 1700X of hoger	Ondersteuning			
		GPU (minimaal)	RTX-serie	6-serie: RTX 6900 XT of hoger 7-serie: RTX 7900 of hoger				
		DDR	DDR5-5600 32 GB 2 stuks (pc-moederbord)					
		PCIe	PCIe 5.0					
Spel	Odyssey 3D Hub-spel	CPU (minimaal)	Prestaties zijn afhankelijk van de inhoud van het computerspel. Het hangt af van de complexiteit van het spel en de vereiste computerbronnen (bijv. Khazan, Lies of P).		Ondersteuning			
		GPU (minimaal)						
		DDR						
		PCIe						

— Bij lage refresh rates (bijvoorbeeld 60 Hz, 120 Hz) kan het scherm flikkeren of scheuren, afhankelijk van de grafische mogelijkheden van de computer.

Menu

Functietoetsbetekenis → 

— Welke functies beschikbaar zijn, kan per productmodel verschillen. De kleur en vorm van de onderdelen kan afwijken van de afbeelding. De specificaties kunnen zonder voorafgaande kennisgeving worden gewijzigd ter verbetering van de kwaliteit.

— *: Afhankelijk van het model worden de menu-items mogelijk niet ondersteund.

Game

2e	Omschrijving
3D PC Selection	Selecteer een pc met 3D-functionaliteit. — Alleen de modellen S27FG90*X.
Response Time	Hiermee vergroot u de responstijd, waardoor bewegende beelden levendiger en natuurlijker lijken. — Wanneer u niet naar films kijkt of geen spel speelt, kunt u Response Time het beste op Standard of Faster zetten. — Deze optie kan niet worden gebruikt als Adaptive-Sync is ingesteld op On . — Dit menu is niet beschikbaar wanneer de PIP Mode (of PIP/PBP Mode) is ingeschakeld. — Alleen de modellen S27FG50*E / S32FG50*E / S27FG60*E / S27FG70* / S37FG75* / S40FG75* / S27FG90*X.

2e

Omschrijving

Adaptive-Sync

Adaptive-Sync-technologie is een oplossing die 'tearing' van het beeld voorkomt zonder de gebruikelijke vertraging in het beeld.

— Deze optie kan niet worden gebruikt als **Ultrawide Game View** is ingesteld op **On**.

(Alleen de modellen S27DG60*S / S27DG61*S / S37FG75* / S40FG75* / S27FG81*S / S32FG81*S / S27FG90*X.)

— Dit menu is niet beschikbaar wanneer de **PIP Mode** (of **PIP/PBP Mode**) is ingeschakeld.

(Alleen de modellen S27DG60*S / S27DG61*S / S37FG75* / S40FG75* / S27FG81*S / S32FG81*S / S27FG90*X.)

— Deze optie is niet beschikbaar bij DP-versie 1.1 of HDMI-versie 1.4.

FreeSync / FreeSync Premium Pro / FreeSync Premium

FreeSync-technologie is een oplossing die 'tearing' van het beeld voorkomt zonder de gebruikelijke vertraging in het beeld. **FreeSync** kan worden gebruikt wanneer u een grafische kaart van AMD met **FreeSync**-ondersteuning gebruikt.

Voor meer informatie, zie pagina [FreeSync \(voor grafische kaart van AMD\)](#).


— Dit menu is niet beschikbaar wanneer de **PIP Mode** (of **PIP/PBP Mode**) is ingeschakeld.


(Alleen de modellen S27DG60*S / S27DG61*S / S37FG75* / S40FG75* / S27FG81*S / S32FG81*S / S27FG90*X.)

— Deze optie is niet beschikbaar bij DP-versie 1.1 of HDMI-versie 1.4.

— De namen en posities van OSD-menu-items kunnen per model verschillen.

2e	Omschrijving
Dual Mode	Zorgt voor een optimale omgeving door de resolutie en refresh rate te wijzigen. <ul style="list-style-type: none"> Alleen de modellen S27FG70*.
Ultrawide Game View	Stel de verhouding van het gamescherm in op breed voor extra meeslepend gamen. <ul style="list-style-type: none"> Dit menu is niet beschikbaar wanneer de PIP Mode (of PIP/PBP Mode) is ingeschakeld. Dit menu is niet beschikbaar wanneer Adaptive-Sync is ingeschakeld. De modellen S27FG50*E / S32FG50*E / S27FG50*S / S27FG60*S / S27FG60*E / S27FG70* / S40FG75* worden niet ondersteund.

2e	Omschrijving
Black Equalizer	Pas de helderheid aan van de donkere zones. Naarmate de waarde de 1 nadert, worden de donkere gedeelten van het scherm helderder, zodat het gemakkelijker is om tijdens een spel vijanden te vinden. Gebruik een lagere waarde om tijdens een spel gemakkelijker vijanden te vinden. Naarmate de waarde 10 nadert, worden de donkere gedeelten van het scherm donkerder en verhoogt het contrast. <ul style="list-style-type: none"> Dit menu is niet beschikbaar wanneer Eye Saver Mode is ingeschakeld. De functie Black Equalizer is alleen actief bij een bepaalde AV-resolutie, zoals 720P @ 60 Hz en 1080P @ 60 Hz. Dit menu is niet beschikbaar wanneer de PIP Mode (of PIP/PBP Mode) is ingeschakeld. (Alleen de modellen S27DG60*S / S27DG61*S.)
Virtual Aim Point	<ul style="list-style-type: none"> Off: Virtual Aim Point is niet beschikbaar wanneer Off is geselecteerd. : Selecteer de gewenste stijl van het richtpunt. Reset Position: Plaats het richtpunt opnieuw in zijn standaardpositie. <ul style="list-style-type: none"> Dit menu is niet beschikbaar wanneer de PIP Mode (of PIP/PBP Mode) is ingeschakeld. (Alleen de modellen S27FG50*E / S32FG50*E / S27DG60*S / S27DG61*S / S37FG75* / S40FG75* / S27FG81*S / S32FG81*S / S27FG90*X.)

2e	Omschrijving
*Virtual Aim Point	<p>Geeft het Aim Point weer.</p> <p>— Alleen de modellen S27FG50*S / S27FG70*.</p> <p>Aim Point: Geeft het richtpunt op het scherm weer, zodat gebruikers nauwkeuriger kunnen richten tijdens het spelen van games.</p> <ul style="list-style-type: none"> • Off: Aim Point is niet beschikbaar wanneer Off is geselecteerd. • : Selecteer de gewenste stijl van het richtpunt. <p>— De functie kan afwijken, afhankelijk van het model.</p> <p>Color: Hiermee kunnen gebruikers handmatig een voorkeurskleur voor het richtpunt kiezen.</p> <ul style="list-style-type: none"> • AI Mode: Optimaliseert met kunstmatige intelligentietechnologie automatisch de kleur van het richtpunt zodat deze past bij de spelomgeving. • Red, Blue, White: Gebruikers kunnen hiermee een standaardkleur kiezen voor het richtpunt. Gebruikers kunnen de richtpuntinstellingen aanpassen aan hun voorkeuren en de spelomgeving. <p>Reset Position: Plaats het richtpunt opnieuw in zijn standaardpositie.</p>
Infinity Core Lighting	<p>Schakel de ledverlichting achter het scherm in of uit.</p> <p>— (Alleen de modellen S27DG60*S / S27FG60*S / S37FG75* / S40FG75* / S27FG81*S / S32FG81*S.)</p>
Edge Lighting	<p>Pas de helderheid van de LED-verlichting onder het scherm aan.</p> <p>— Alleen de modellen S27FG90*X.</p>

2e	Omschrijving
Screen Size	<p>Selecteer het beste schermformaat en -verhouding.</p> <p>— Deze optie kan niet worden gebruikt als Ultrawide Game View is ingesteld op On. (Alleen de modellen S27DG60*S / S27DG61*S / S37FG75* / S40FG75* / S27FG81*S / S32FG81*S / S27FG90*X.)</p> <p>— Dit menu is niet beschikbaar wanneer de PIP Mode (of PIP/PBP Mode) is ingeschakeld. (Alleen de modellen S27DG60*S / S27DG61*S / S37FG75* / S40FG75* / S27FG81*S / S32FG81*S / S27FG90*X.)</p> <p>In de modus PC</p> <ul style="list-style-type: none"> • Auto: Hiermee wordt het beeld weergegeven met de beeldverhouding van de gebruikte bron. • Wide: Hiermee wordt het beeld schermvullend weergegeven, ongeacht de beeldverhouding van de gebruikte bron. <p>In de modus AV</p> <ul style="list-style-type: none"> • 4:3: Hiermee wordt het beeld weergegeven met een beeldverhouding van 4:3. Geschikt voor video's en standaardmateriaal. • 21:9: Hiermee wordt het beeld weergegeven met een beeldverhouding van 21:9. <p>— De modellen S27FG50*E / S32FG50*E / S27FG50*S / S27FG70* niet ondersteund.</p> <ul style="list-style-type: none"> • 16:9: Hiermee wordt het beeld weergegeven met een beeldverhouding van 16:9. • Screen Fit: Hiermee wordt het beeld weergegeven met de oorspronkelijke beeldverhouding zonder dat er beeld wegvalt. <p>— De functie wordt mogelijk niet ondersteund, afhankelijk van de poorten die op het product aanwezig zijn.</p> <p>— De Screen Size kan worden gewijzigd wanneer aan de volgende voorwaarden is voldaan.</p> <p>— Invoerbron is 480p, 576p, 720p of 1080p en het product kan dit normaal weergeven (niet elk model ondersteunt al deze signalen.).</p> <p>— Dit kan alleen worden ingesteld als de externe invoer is aangesloten via HDMI/DP en PC/AV Mode is ingesteld op AV.</p>

Picture

2e	Omschrijving
Picture Mode	<p>Dit menu maakt een optimale beeldkwaliteit mogelijk voor de omgeving waarin het product wordt gebruikt.</p> <p>— Dit menu is niet beschikbaar wanneer de PIP Mode (of PIP/PBP Mode) is ingeschakeld. (Alleen de modellen S27DG60*S / S27DG61*S.)</p> <p>— Dit menu is niet beschikbaar wanneer Eye Saver Mode is ingeschakeld.</p> <p>In de modus PC</p> <ul style="list-style-type: none">• Entertain: Met kleurverbetering krijgt u de heldere en levendige beeldkwaliteit.• Graphic: Zonder kleurverbetering krijgt u de kwaliteit van beeldinhoud.• Eco: Dit scherm wordt verstrekt om energie te besparen.• Game Standard: Hiermee krijgt u een beeldkwaliteit die geschikt is voor het spelen van games.• RPG: Deze modus is geoptimaliseerd voor 3D-graphics en instant messaging op het RPG (Role Playing Game)-gamescherm.• RTS: Vergroot de kleurtemperatuur en de contrastverhouding om de zichtbaarheid van het RTS (Real-Time Strategy)-scherm en de minikaart de verbeteren.• FPS: Vergroot de helderheid van donkere zones van het FPS (First-Person Shooter)-gamescherm. Deze modus vergroot de zichtbaarheid van uw vijanden tijdens een FPS (First-Person Shooter)-game.• Sports: Hiermee worden de helderheid en scherpte van monitors aangepast voor een optimale weergave van sport.• Original: Zonder kleurverbetering krijgt u de zuivere beeldkwaliteit.• Custom: Hiermee past u de scherminstellingen aan.

2e	Omschrijving
Picture Mode	<p>In de modus AV</p> <p>Wanneer de externe invoer is aangesloten via HDMI/DP en PC/AV Mode is ingesteld op AV, heeft Picture Mode elf automatische beeldinstellingen (Dynamic, Standard, Eco, Movie, Game Standard, RPG, RTS, FPS, Sports, Original, Custom) die door de fabriek zijn ingesteld. U kunt Dynamic, Standard, Eco, Movie, Game Standard, RPG, RTS, FPS, Sports, Original of Custom activeren. U kunt Custom selecteren om uw gepersonaliseerde beeldinstellingen automatisch opnieuw op te roepen.</p> <ul style="list-style-type: none">• Dynamic: Selecteer deze modus om een scherper beeld te verkrijgen dan in de Standard modus.• Standard: Selecteer deze modus ingeval de achtergrond licht is.• Eco: Dit scherm wordt verstrekt om energie te besparen.• Movie: Selecteer deze modus ingeval de achtergrond donker is. Dit is energiebesparend en is prettiger voor de ogen.• Game Standard: Hiermee krijgt u een beeldkwaliteit die geschikt is voor het spelen van games.• RPG: Deze modus is geoptimaliseerd voor 3D-graphics en instant messaging op het RPG (Role Playing Game)-gamescherm.

2e	Omschrijving
Picture Mode	<ul style="list-style-type: none"> • RTS: Vergroot de kleurtemperatuur en de contrastverhouding om de zichtbaarheid van het RTS (Real-Time Strategy)-scherm en de minikaart de verbeteren. • FPS: Vergroot de helderheid van donkere zones van het FPS (First-Person Shooter)-gamescherm. Deze modus vergroot de zichtbaarheid van uw vijanden tijdens een FPS (First-Person Shooter)-game. • Sports: Hiermee worden de helderheid en scherpte van monitors aangepast voor een optimale weergave van sport. • Original: Zonder kleurverbetering krijgt u de zuivere beeldkwaliteit. • Custom: Selecteer deze modus als u het beeld aan eigen wens wilt aanpassen. <p>— De functie Picture Mode is alleen actief bij een bepaalde AV-resolutie, zoals 720P @ 60 Hz, 1080P @ 60 Hz en 2160P @ 60 Hz.</p>
Brightness	<p>Hiermee kunt u de algemene helderheid van het beeld aanpassen. (Bereik: 0~50)</p> <p>Een hogere waarde resulteert in een helderder beeld.</p> <p>— Dit menu is niet beschikbaar wanneer Eye Saver Mode is ingeschakeld.</p>

2e	Omschrijving
Contrast	<p>Hiermee past u het contrast tussen de objecten en de achtergrond aan. (Bereik: 0~50)</p> <p>Een hogere waarde resulteert in een groter contrast, zodat het object helderder wordt weergegeven.</p> <p>— Dit menu is niet beschikbaar wanneer de PIP Mode (of PIP/PBP Mode) is ingeschakeld. (Alleen de modellen S27DG60*S / S27DG61*S.)</p>
Sharpness	<p>Hiermee maakt u de randen van objecten scherper of vager. (Bereik: 0~20)</p> <p>Een hogere waarde resulteert in scherpere contouren.</p> <p>— Dit menu is niet beschikbaar wanneer de PIP Mode (of PIP/PBP Mode) is ingeschakeld. (Alleen de modellen S27DG60*S / S27DG61*S.)</p>
Color	<p>Pas de hoeveelheid kleurverzadiging aan. De kleurverzadiging wordt sterker naarmate de waarde dichterbij 50 komt. (Bereik: 0~50)</p> <p>— Dit menu is niet beschikbaar wanneer de PIP Mode (of PIP/PBP Mode) is ingeschakeld. (Alleen de modellen S27DG60*S / S27DG61*S.)</p> <p>— Dit menu is niet beschikbaar wanneer Eye Saver Mode is ingeschakeld.</p>

2e	Omschrijving
Tint (G/R)	<p>Pas de verhouding tussen groen- en roodtinten aan. Hogere waarden versterken de saturatie van rode en groene kleuren.</p> <ul style="list-style-type: none"> — Dit menu is niet beschikbaar wanneer de PIP Mode (of PIP/PBP Mode) is ingeschakeld. (Alleen de modellen S27DG60*S / S27DG61*S.) — Dit menu is niet beschikbaar wanneer Eye Saver Mode is ingeschakeld.
Local Dimming	<p>Stel de helderheid van afzonderlijke schermgedeelten automatisch in op maximaal contrast.</p> <ul style="list-style-type: none"> — Dit menu is niet beschikbaar wanneer de PIP Mode (of PIP/PBP Mode) is ingeschakeld. — Dit menu is niet beschikbaar wanneer Eye Saver Mode is ingeschakeld. — Alleen de modellen S27FG60*E / S27FG70* / S37FG75* / S40FG75* / S27FG90*X.
Contrast Enhancer	<p>Balanceer automatisch het contrast om te grote verschillen tussen lichte en donkere gebieden tegen te gaan.</p> <ul style="list-style-type: none"> — Dit menu is niet beschikbaar wanneer de PIP Mode (of PIP/PBP Mode) is ingeschakeld. (Alleen de modellen S27DG60*S / S27DG61*S.) — Dit menu is niet beschikbaar wanneer Eye Saver Mode is ingeschakeld.

2e	Omschrijving
HDR Tone Mapping	<p>Pas de helderheid automatisch aan met de verwerking van toontoewijzing op basis van de HDR-inhoudsgegevens.</p> <ul style="list-style-type: none"> — Dit menu is niet beschikbaar wanneer de PIP Mode (of PIP/PBP Mode) is ingeschakeld. (Alleen de modellen S27DG60*S / S27DG61*S / S37FG75* / S40FG75* / S27FG81*S / S32FG81*S / S27FG90*X.)
Color Tone	<p>Hiermee kunt u een tint selecteren die past bij de omstandigheden.</p> <ul style="list-style-type: none"> — Dit menu is niet beschikbaar wanneer de PIP Mode (of PIP/PBP Mode) is ingeschakeld. (Alleen de modellen S27DG60*S / S27DG61*S.) — Dit menu is niet beschikbaar wanneer Eye Saver Mode is ingeschakeld.
White Balance	<p>Pas de kleurtemperatuur van het beeld aan zodat witte voorwerpen helderder lijken.</p> <ul style="list-style-type: none"> — Dit menu is niet beschikbaar wanneer de PIP Mode (of PIP/PBP Mode) is ingeschakeld. (Alleen de modellen S27DG60*S / S27DG61*S.) — Dit menu is niet beschikbaar wanneer Eye Saver Mode is ingeschakeld. <p>Red</p> <p>hiermee kunt u de verzadiging van de kleur rood aanpassen. Hoe dichterbij 50, hoe groter de intensiteit van de kleur.</p> <p>Green</p> <p>hiermee kunt u de verzadiging van de kleur groen aanpassen. Hoe dichterbij 50, hoe groter de intensiteit van de kleur.</p> <p>Blue</p> <p>hiermee kunt u de verzadiging van de kleur blauw aanpassen. Hoe dichterbij 50, hoe groter de intensiteit van de kleur.</p> <p>Reset</p> <p>Zet de witbalansinstellingen terug naar de standaardwaarden.</p>

2e	Omschrijving
Gamma	<p>hiermee kunt u het middenniveau van de luminantie aanpassen.</p> <ul style="list-style-type: none"> — Dit menu is niet beschikbaar wanneer de PIP Mode (of PIP/PBP Mode) is ingeschakeld. (Alleen de modellen S27DG60*S / S27DG61*S.) — Dit menu is niet beschikbaar wanneer Eye Saver Mode is ingeschakeld.
Shadow Detail	<p>Past de helderheid aan van donkere afbeeldingen. Het zwart wordt gedetailleerder naarmate de waarde dichterbij 5 komt.</p> <ul style="list-style-type: none"> — Dit menu is niet beschikbaar wanneer de PIP Mode (of PIP/PBP Mode) is ingeschakeld. (Alleen de modellen S27DG60*S / S27DG61*S.) — Dit menu is niet beschikbaar wanneer Eye Saver Mode is ingeschakeld.
Color Space Settings / Color Space	<p>Configureer de instellingen voor de kleurruimte om het kleurenspectrum op uw scherm te verfijnen.</p> <ul style="list-style-type: none"> — Dit menu is niet beschikbaar wanneer de PIP Mode (of PIP/PBP Mode) is ingeschakeld. (Alleen de modellen S27DG60*S / S27DG61*S.) — Dit menu is niet beschikbaar wanneer Eye Saver Mode is ingeschakeld. — De namen en posities van OSD-menu-items kunnen per model verschillen.

2e	Omschrijving
Peak Brightness	<p>Pas de maximale helderheid aan voor een helderder scherm.</p> <ul style="list-style-type: none"> — Dit menu is niet beschikbaar wanneer de PIP Mode (of PIP/PBP Mode) is ingeschakeld. — Dit menu is niet beschikbaar wanneer Eye Saver Mode is ingeschakeld. — Alleen de modellen S27DG60*S / S27DG61*S / S27FG60*S / S27FG81*S / S32FG81*S.
Dynamic Brightness	<p>Hiermee wordt de Helderheid automatisch aangepast, zodat u het best mogelijke schermcontrast krijgt voor de huidige omstandigheden.</p> <ul style="list-style-type: none"> — Dit menu is niet beschikbaar wanneer Eye Saver Mode is ingeschakeld. — Dit menu is niet beschikbaar wanneer de PIP Mode (of PIP/PBP Mode) is ingeschakeld. — Dit menu is uitgeschakeld als de functie Local Dimming is ingesteld op Low / Standard / High. — Alleen de modellen S27FG50*E / S32FG50*E / S37FG75* / S40FG75*.

2e	Omschrijving
Black Level	<p>Al er een dvd-speler of settopbox via HDMI is aangesloten op het product, kan dit ten koste gaan van de beeldkwaliteit (verslechtering van het contrast/de kleur, het zwartniveau enzovoort), afhankelijk van het aangesloten bronapparaat.</p> <p>In dat geval kunt u Black Level gebruik om de beeldkwaliteit aan te passen.</p> <ul style="list-style-type: none"> • Auto: Selecteer deze modus als u wilt dat Normal of Low automatisch wordt geselecteerd afhankelijk van het signaal. • Normal: Selecteer deze modus wanneer er geen verslechtering van de contrastverhouding optreedt. • Low: Selecteer deze modus om het zwartniveau te reduceren en het witniveau te verhogen wanneer er geen verslechtering van de contrastverhouding optreedt. <p>— Dit menu is niet beschikbaar wanneer de PIP Mode (of PIP/PBP Mode) is ingeschakeld. (Alleen de modellen S27DG60*S / S27DG61*S / S37FG75* / S40FG75* / S27FG81*S / S32FG81*S / S27FG90*X.)</p> <p>— Deze functie is alleen beschikbaar in de modus HDMI.</p> <p>— Black Level is mogelijk niet compatibel met bepaalde bronapparaten.</p> <p>— Pas Black Level aan omdat de beeldkwaliteit kan verschillen afhankelijk van het externe apparaat.</p>

2e	Omschrijving
Eye Saver Mode	<p>Hiermee krijgt u een optimale beeldkwaliteit die rustgevend is voor de ogen.</p> <p>Wanneer Eye Saver Mode is ingesteld op On, wordt de hoeveelheid blauw licht met een golflengte van ongeveer 400 nm verlaagd, wat een optimale beeldkwaliteit biedt waarbij de ogen zich kunnen ontspannen.</p>
Screen Adjustment	<ul style="list-style-type: none"> • H-Position: Hiermee beweegt u het beeld naar links of rechts. • V-Position: Hiermee beweegt u het beeld omhoog of omlaag. <p>— Deze optie kan alleen worden gebruikt als PC/AV Mode is ingesteld op AV.</p> <p>— Dit menu is alleen beschikbaar wanneer Screen Size op Screen Fit staat in de modus AV. Wanneer een 480P, 576P, 720P of 1080P-sigitaal wordt ingevoerd in de AV-modus en het product normaal kan weergeven, selecteert u Screen Fit om de horizontale en verticale positie in 0 - 6 niveaus aan te passen.</p> <p>— Dit menu is alleen beschikbaar wanneer Adaptive-Sync op Off staat in de modus AV.</p>
Calibration Report	<p>Bekijk het Calibration Report.</p> <p>— Alleen de modellen S27FG70* / S37FG75* / S40FG75* / S27FG81*S / S32FG81*S / S27FG90*X.</p>
Picture Reset	<p>Herstel alle beeldinstellingen naar de fabrieksinstelling.</p>

PIP(PIP/PBP)

— De modellen S27FG50*E / S32FG50*E / S27FG50*S / S27FG60*E / S27FG60*S / S27FG70* worden niet ondersteund.





2e	Omschrijving
PIP Mode (of PIP/PBP Mode)	Schakel PIP Mode (of PIP/PBP Mode) aan of uit. — De functie kan afwijken, afhankelijk van het model.
Mode Type	U kunt de grootte en beeldverhouding van het subscherm selecteren.
Screen Size	Selecteer de grootte van het subscherm.
Screen Position	U hebt voor de positie van het subscherm keuze uit een aantal mogelijkheden.
Source	U kunt voor elk scherm een bron selecteren.
Sound Source	U kunt instellen van welk scherm u het geluid wilt horen.
Screen Ratio	Kies het formaat en de beeldverhouding voor het scherm. In de modus PC <ul style="list-style-type: none">• Auto / Wide In de modus AV <ul style="list-style-type: none">• 4:3 / 16:9 / 21:9 / Screen Fit <p>— De functie wordt mogelijk niet ondersteund, afhankelijk van de poorten die op het product aanwezig zijn.</p> <p>— De Screen Ratio kan worden gewijzigd wanneer aan de volgende voorwaarden is voldaan.</p> <p>— Invoerbron is 480p, 576p, 720p, 1080p of 2160p en het product kan dit normaal weergeven (niet elk model ondersteunt al deze signalen.).</p> <p>— Dit kan alleen worden ingesteld als de externe invoer is aangesloten via HDMI, DP en PC/AV Mode is ingesteld op AV.</p> <p>— De functie Screen Ratio is alleen actief bij een bepaalde AV-resolutie, zoals 720P @ 60 Hz, 1080P @ 60 Hz en 2160P @ 60 Hz.</p>






OnScreen Display

2e	Omschrijving
Language	Stel de menutaal in. — Wanneer u de taalinstellingen wijzigt, worden de wijzigingen alleen toegepast op de schermmenu's. — Ze worden niet toegepast op andere functies op uw computer.
Display Time	Het OSD-menu verdwijnt automatisch als het menu een bepaalde tijd niet is gebruikt. Display Time is een functie om te bepalen na hoeveel tijd het OSD-menu moet verdwijnen.

System

2e	Omschrijving
SeeColors Mode	Gebuikers die kleurenblind zijn, kunnen rijke kleuren ervaren. Schakel deze functie in om de kleuren aan te passen aan uw kijkomstandigheden, om rijkere kleuren op het scherm te ervaren. — Sommige menu's zijn niet beschikbaar wanneer SeeColors Mode wordt gebruikt. — Deze functie wordt niet op elk model ondersteund.
Save Energy	U kunt het energieverbruik verminderen door de helderheidsinstellingen aan te passen.

2e	Omschrijving
 Volume	<p>Pas het Volume aan door de 5-wegknop /  knop LINKS/RECHTS te bewegen.</p> <ul style="list-style-type: none"> Als u de functie Mute wilt activeren, gaat u naar het scherm Volume en beweegt u de focus omlaag met de 5-wegknop / -knop. Als u de functie Mute wilt uitschakelen, gaat u naar het scherm Volume en verhoogt of verlaagt u Volume.
Off Timer Plus	<p>Off Timer</p> <ul style="list-style-type: none"> Off Timer: Schakel de Off Timer-modus in. Turn Off After: Hiermee kunt u de tijd klok instellen op een periode van 1 tot 23 uur. Het product gaat na het opgegeven aantal uren vanzelf uit. <p>Deze optie kan alleen worden gebruikt als Off Timer is ingesteld op On.</p> <p>Voor producten in sommige regio's is Off Timer zo ingesteld dat de timer vier uur na inschakeling van het product wordt geactiveerd. Dit gedrag is in overeenstemming met de energievoorschriften. Als u niet wilt dat de timer wordt geactiveerd, ga dan naar  → System → Off Timer Plus en schakel Off Timer naar Off.</p> <p>Eco Timer</p> <ul style="list-style-type: none"> Eco Timer: Schakel de Eco Timer-modus in. Eco Off After: Eco Off After kan worden ingesteld op een waarde tussen 10 en 180 minuten. Het product gaat na de opgegeven tijd vanzelf uit. <p>Deze optie kan alleen worden gebruikt als Eco Timer is ingesteld op On.</p>

2e	Omschrijving
PC/AV Mode	<p>Stel PC/AV Mode in op AV. Het beeld wordt groter weergegeven. Deze optie is met name handig wanneer u een film kijkt.</p> <ul style="list-style-type: none"> Alleen producten met een weergavegebied van 16:9 of 16:10 worden ondersteund. Als het product zich in de modus HDMI, DisplayPort bevindt en op het scherm de melding Check the cable connection and the settings of the source device. weergegeven wordt, druk dan op de 5-wegknop /  knop om het scherm Functietoetsbetekenis weer te geven en selecteer vervolgens  → System → PC/AV Mode → HDMI, DisplayPort → PC of AV.
DisplayPort Ver.	<p>Selecteer uw DisplayPort-versie.</p> <ul style="list-style-type: none"> Onjuiste instellingen kunnen een leeg scherm veroorzaken. Controleer de specificaties van het apparaat als dit gebeurt. Als het product (in DisplayPort mode) het bericht Check the cable connection and the settings of the source device. weergeeft, druk dan op de 5-wegknop /  knop om de Functietoetsbetekenis weer te geven en selecteer vervolgens  → System → DisplayPort Ver.. Als DisplayPort Ver. is ingesteld op 1.1, bereikt de werkelijke maximale refresh rate van de grafische kaart mogelijk niet het maximale niveau vanwege de bandbreedtebeperking van het DisplayPort 1.1-protocol. Als de pc zich in de BIOS-modus bevindt en het BIOS-scherm niet verschijnt, ga dan naar het volgende pad en selecteer vervolgens de modus.  → System → DisplayPort Ver..



2e	Omschrijving
Input Port Ver.	<p>Selecteer een HDMI-versie. (1.4 / 2.0↑)</p> <ul style="list-style-type: none"> — Het te ondersteunen apparaat en de resolutie kunnen per versie variëren. — Wanneer de versie wordt gewijzigd, kan het scherm knippen. — Als u de HDMI-modus instelt op 1.4, worden enkele hoge resoluties mogelijk niet ondersteund wegens de beperking van de bandbreedte door het HDMI 1.4-protocol. — Als de instelling onjuist is, verschijnt mogelijk een leeg scherm. In dit geval controleert u de specificaties van het apparaat. — Stel HDMI-modus in op 1.4 als de monitor is aangesloten op een HDMI-apparaat en de monitor het scherm niet correct weergeeft, een leeg scherm weergeeft of geen geluid afspeelt.
Auto Source Switch+	<p>Als u deze optie activeert, wordt een nieuwe aangesloten bron automatisch weergegeven.</p> <ul style="list-style-type: none"> — Deze functie wordt mogelijk niet ondersteund, afhankelijk van het model of de regio.


2e	Omschrijving
Panel Care	<p>Past de instellingen aan om het scherm te beschermen.</p> <p>Bescherm het paneel om problemen met het productscherm te voorkomen.</p> <ul style="list-style-type: none"> — Als uw OLED Product gedurende 10 minuten hetzelfde stilstaande beeld weergeeft, wordt Screen Saver automatisch geactiveerd. Screen Saver kan niet worden uitgeschakeld om de bescherming van pixels te garanderen. <p>Voorzorgsmaatregelen om beeldretentie te voorkomen</p> <ul style="list-style-type: none"> • Als gedurende een lange tijd een stilstaand beeld wordt weergegeven, kan beeldretentie of slechte pixels optreden. — Voorbeelden van stilstaande beelden die beeldretentie veroorzaken. <ul style="list-style-type: none"> — Een stilstaand beeld of een beeld met objecten die op een plaats zijn vastgezet (bijv. desktoppictogram, vaste vensters, zoals menu's, logo's, enz.). — Menu-items of pictogrammen die op een plaats in een webbrowser of webpagina zijn vastgezet. — De pictogrammen of logo's van menu-items of bronapparaten (bijv. gameconsole, settopbox, pc, enz.) die op een plaats zijn vastgezet. — Een afgespeelde video die voor een lange tijd op pauze staat. — Gebruik voor een lange tijd van een invoerbron die een andere beeldverhouding heeft dan het schermformaat (bijv. volledige-schermmodus van video's met verhouding 16:9 of 4:3). • De functie Panel Care beschermt het scherm om beeldretentie en andere storingen met het scherm van het product te voorkomen. — (Deze functie wordt alleen ondersteund op het model OLED.)
	<p>Logo Brightness</p> <p>Voorkomt problemen met het scherm door de helderheid van vaste afbeeldingen, zoals logo's en banners.</p>
	<p>Pixel Refresh</p> <p>Past pixels aan voor een helderder scherm.</p>

2e	Omschrijving
Key Repeat Time	<p>Hiermee regelt u de responssnelheid van een knop wanneer de knop wordt ingedrukt.</p> <p>U kunt kiezen uit Acceleration, 1 sec en 2 sec. Als No Repeat is geselecteerd, reageert de knop slechts eenmaal.</p>
Power LED On	<p>Configureer de instellingen om de aan/uit-LED aan de onderzijde van het product in of uit te schakelen.</p> <ul style="list-style-type: none"> • Working: De aan/uit-LED staat aan wanneer het product is ingeschakeld. • Stand-by: De aan/uit-LED staat aan wanneer het product is uitgeschakeld.

2e	Omschrijving
Setup Custom Key	<p>Stel de aangepaste toets in zodat de door u gekozen functie direct kan worden ingesteld.</p> <ul style="list-style-type: none"> • Eye Saver Mode / PIP / PIP/PBP / Ultrawide Game View / Dual Mode / Black Equalizer / Virtual Aim Point / Infinity Core Lighting / Auto Source Switch+ / Picture Mode / Response Time <p>— PIP is alleen beschikbaar op S27DG60*S / S27DG61*S / S37FG75* / S27FG81*S / S32FG81*S / S27FG90*X-modellen.</p> <p>— PIP/PBP is alleen beschikbaar op S40FG75*-modellen.</p> <p>— Ultrawide Game View is alleen beschikbaar op S27DG60*S / S27DG61*S / S37FG75* / S27FG81*S / S32FG81*S / S27FG90*X-modellen</p> <p>— Infinity Core Lighting is alleen beschikbaar op S27DG60*S / S27FG60*S / S37FG75* / S40FG75* / S27FG81*S / S32FG81*S-modellen</p> <p>— Response Time is alleen beschikbaar op S27FG50*E / S32FG50*E / S27FG60*E / S27FG70* / S37FG75* / S40FG75*-modellen</p> <p>— Dual Mode is alleen beschikbaar op S27FG70*-modellen.</p>
VRR Control	<p>Deze extra functie zorgt er door de optimalisatie van de videosignaalverwerking voor dat het scherm minder flakkert.</p> <p>Gebruik tijdens het spelen van een spel of inhoud waardoor het scherm flakkert de functie VRR Control en stel ze in op On.</p> <p>— De modellen S27FG50*E / S32FG50*E / S27FG70* niet ondersteund.</p>

Support

2e	Omschrijving
Self Diagnosis	<p>Voer deze test uit wanneer u een probleem ondervindt met het beeld van uw monitor.</p> <ul style="list-style-type: none">— Schakel nooit de stroom uit en wijzig nooit de invoerbron tijdens zelfdiagnose. Onderbreek het testen niet indien mogelijk.
Software Update	<p>Update de software met behulp van een updatebestand op een USB-apparaat.</p> <ol style="list-style-type: none">1 Bewaar het updatebestand (in de indeling .bin of .img) dat u hebt gedownload van de website van Samsung (http://www.samsung.com) op een USB-opslagapparaat.2 Sluit het USB-apparaat aan op de -poort op de monitor. Selecteer  → Support → Software Update.3 Volg de instructies op het scherm om de update uit te voeren.4 Uw product gaat automatisch uit en aan na het afronden van de update.5 Haal de stekker uit het stopcontact en steek hem er na het uitschakelen weer in. <ul style="list-style-type: none">— Om de software te updaten met een USB-stick formateert u eerst de USB-stick naar FAT32.— Wanneer u een update uitvoert, moet u ervoor zorgen dat er slechts één BIN- of IMG-bestand (.bin of .img) wordt opgeslagen in de hoofdmap.— Bewaar bij updates of alleen het .bin- of alleen het .image-bestand dat u van de website van Samsung hebt gedownload, in de rootmap.— Als de melding No update files found on your USB device. Please check your USB device and try again. wordt weergegeven, komt dit waarschijnlijk door een van de volgende redenen.

2e	Omschrijving
Software Update	<ul style="list-style-type: none">— Een USB-geheugen is niet aangesloten op de -poort.— De bestanden in het aangesloten USB-geheugen hebben geen compatibele indeling.— Er zijn geen geldige updatebestanden gevonden op de aangesloten USB-stick. (Er zijn geen updatebestanden opgeslagen op de USB-stick of de bestandsnamen zijn onjuist.)— Zet het product niet uit totdat de update klaar is. En zorg er zo goed mogelijk voor dat de update niet wordt onderbroken. In het algemeen keert het product terug naar de vorige versie als een update wordt onderbroken.— De schermkleur kan veranderen of knipperen tijdens de USB-update, maar dit is geen monitorprobleem. Aangezien de S/W-update normaal wordt uitgevoerd, dient u te wachten tot de update is voltooid.
Information	Bekijk de productinformatie zoals modelnaam.
Register Product	Ontdek hoe u uw product kunt registreren.
Reset All	Hiermee zet u alle instellingen van het product terug op de fabrieksinstellingen.

Problemen oplossen

Voordat u contact opneemt met een Samsung-servicecentrum

— Voordat u met de klantenservice van Samsung belt, kunt u het product als volgt testen. Als het probleem zich blijft voordoen, kunt u contact opnemen met de dichtstbijzijnde klantenservice van Samsung.

Productdiagnose (Probleem met het scherm)

Als er een probleem optreedt met het scherm van de monitor, voer dan [Self Diagnosis](#) uit om te controleren of de monitor goed werkt.

De resolutie en frequentie controleren

Als een niet-ondersteunde resolutie (raadpleeg de [Tabel standaardsignaalmodi](#)) is geselecteerd, kan het bericht **Not Optimum Mode** gedurende korte tijd verschijnen of wordt het scherm mogelijk niet goed weergegeven.

— De weergegeven resolutie kan variëren, afhankelijk van de systeeminstellingen van de pc en de kabels.

Controleer het volgende.

Installatieprobleem (PC-modus)

Wanneer er een HDMI-kabel is aangesloten op het product en de pc, wordt er aan alle vier de kanten van het scherm een lege ruimte weergegeven.

De lege ruimte op het scherm wordt niet veroorzaakt door het product.

De lege ruimte op het scherm wordt veroorzaakt door de pc of grafische kaart. U kunt dit probleem oplossen door de schermgrootte aan te passen in de HDMI-instellingen voor de grafische kaart.

Als het instellingenmenu van de grafische kaart geen optie bevat waarmee de schermgrootte kan worden aangepast, werkt u het stuurprogramma van de grafische kaart bij naar de nieuwste versie.

(Neem contact op met de fabrikant van de grafische kaart of de pc voor meer informatie over het aanpassen van de scherminstellingen.)

Probleem met het scherm



Het aan/uit-lampje brandt niet. Het scherm wordt niet ingeschakeld.

Controleer of het netsnoer goed is aangesloten op het product.

Als er een probleem optreedt met het scherm van de monitor, voer dan [Self Diagnosis](#) uit om te controleren of de monitor goed werkt.

Het bericht [Check the cable connection and the settings of the source device](#) wordt weergegeven.

Controleer of de kabel goed is aangesloten op het product.

Als de monitor zich in de modus **HDMI** of **DisplayPort** bevindt, druk dan op de -knop om het scherm van de Functietoetsbetekenis weer te geven en selecteer  → **System** → **PC/AV Mode** → **HDMI, DisplayPort** → **PC** of **AV**.

Not Optimum Mode wordt weergegeven.

Dit bericht wordt weergegeven als het signaal dat de grafische kaart uitstuurt, de maximale resolutie of frequentie van het product overschrijdt.

Wijzig de maximale resolutie en frequentie. Gebruik waarden die voldoen aan de productspecificaties. Zie de [Tabel standaardsignaalmodi](#).

De beelden op het scherm worden vervormd weergegeven.

Controleer de kabelaansluiting met het product.

Het scherm is niet helder. Het scherm is vaag.

Verwijder alle accessoires (videoverlengkabels, enzovoort) en probeer het opnieuw.

Stel de resolutie en de frequentie in op het aanbevolen niveau.

Het scherm is onstabiel en vertoont trillingen. Er blijven schaduwen of echo-beelden achter op het scherm.

Controleer of de resolutie en de frequentie van de computer zijn ingesteld binnen een bereik voor de resolutie en frequentie dat compatibel is met het product. Wijzig vervolgens, indien nodig, de instellingen volgens de [Tabel standaardsignaalmodi](#) in deze handleiding en het menu **Information** op het product.

— De beschikbare functies kunnen verschillen afhankelijk van het model.

Het scherm is te helder. Het scherm is te donker.

Pas de instellingen voor **Brightness** en **Contrast** aan.

De schermkleur is inconsistent.

Wijzig de instellingen bij **Color**.

De kleuren op het scherm hebben een schaduw en worden vervormd.

Wijzig de instellingen bij **Color**.

Het wit lijkt niet echt wit.

Wijzig de instellingen bij **Color**.

Er wordt geen beeld op het scherm weergegeven en het aan/uit-lampje knippert elke 0,5 tot 1 seconde.

Controleer of de kabel goed is aangesloten tussen het product en de computer en of alle connectors goed vastzitten.

Druk op een toets op het toetsenbord of beweeg de muis om terug te keren naar het vorige scherm.

Het product bevindt zich in de energiebesparingsmodus.

Tekst is vaag.

Bij gebruik van Windows (bijvoorbeeld Windows 7, Windows 8, Windows 8.1 of Windows 10): Ga naar **Configuratiescherm** → **Lettertypen** → **ClearType-tekst aanpassen** en wijzig **ClearType** inschakelen.

Videoweergave is schokkerig.

Weergave van grote videobestanden met een hoge definitie kan schokkerig zijn. De reden kan zijn dat de videospeler niet is geoptimaliseerd voor de gebruikte pc.

Probeer het bestand op een andere videospeler af te spelen.

Problemen met het geluid

Er wordt geen geluid weergegeven.

Controleer opnieuw de status van de aangesloten hoofd- of oortelefoon of pas het volume aan.

Controleer het geluidsvolume.

Controleer of het volume van het product of het bronapparaat gedempt is.

Het volumeniveau is te laag.

Pas het volume aan.

Als het volumeniveau nog steeds erg laag is nadat u het hebt verhoogd naar het maximale niveau, past u het volume voor de grafische kaart of de software op de computer aan.

Wel beeld, geen geluid.

Als het bronapparaat is aangesloten met een HDMI-DVI-kabel, is geen geluid te horen.

Sluit het apparaat aan met een HDMI-kabel of een DP-kabel.

Problemen met een bronapparaat

Er wordt een piepend geluid weergegeven wanneer mijn computer wordt opgestart.

Als u een piepgeluid hoort als de pc wordt aangezet, moet u de pc laten nakijken.

Problemen met de stereocamera

Het ledlampje van de camera bovenaan de monitor werkt niet bij gebruik van 3D.

Stel de camera opnieuw in als het niet werkt.

De camera opnieuw instellen

- U kunt de camera opnieuw instellen door de usb-kabel los te koppelen van het product en de computer.
 - Gebruik Apparaatbeheer in Windows op de computer.
 - Ga op de computer naar **Apparaatbeheer** → **Camera's** → klik met de rechtermuisknop op **3D-stereowebcam** → klik op het menu **Apparaat uitschakelen** om dit te wijzigen naar **Apparaat inschakelen**.
 - Schakel de monitor uit en vervolgens weer in om de camera te opnieuw in te stellen.
-

Ander probleem

Als het product een knallend (krakend) geluid maakt.

Het geluid kan worden veroorzaakt door krimpen of uitzetten als gevolg van temperatuursveranderingen van externe componenten of het interne circuit van het product.

Dit is GEEN defect en heeft geen invloed op de levensduur van het product.

Het product wordt warm.

Het is normaal dat het product tijdens gebruik wat warmte afgeeft. Het product is getest en veilig bevonden. U kunt het met een gerust hart gebruiken. De warmte die het product afgeeft tijdens het gebruik, heeft geen invloed op de prestaties of levensduur ervan.

Specificaties

Algemeen

Modelnaam	S32FG50*E	S27FG50*S
Grootte	Klasse 32 (31,5 inch / 80,1 cm)	Klasse 27 (26,7 inch / 67,8 cm)
Weergavegebied	698,112 mm (H) x 392,688 mm (V)	590,42 mm (H) x 333,72 mm (V)
Pixel Pitch	0,2727 mm (H) x 0,2727 mm (V)	0,2292 mm (H) x 0,2292 mm (V)
Maximale pixelfrequentie	709,1 MHz	840,3 MHz
Modelnaam	S27DG60*S / S27DG61*S / S27FG60*S	S27FG50*E / S27FG60*E
Grootte	Klasse 27 (26,7 inch / 67,8 cm)	Klasse 27 (26,9 inch / 68,4 cm)
Weergavegebied	590,42 mm (H) x 333,72 mm (V)	596,736 mm (H) x 335,664 mm (V)
Pixel Pitch	0,2292 mm (H) x 0,2292 mm (V)	0,2331 mm (H) x 0,2331 mm (V)
Maximale pixelfrequentie	S27DG60*S: 1670 MHz S27DG61*S: 1120 MHz S27FG60*S: 2455,25 MHz	S27FG50*E: 709,1 MHz S27FG60*E: 1418,5 MHz

Modelnaam	S27FG70*	S37FG75*	S40FG75*
Grootte	Klasse 27 (26,9 inch / 68,4 cm)	Klasse 37 (36,5 inch / 92,7 cm)	Klasse 40 (39,6 inch / 100,6 cm)
Weergavegebied	596,736 mm (H) x 335,664 mm (V)	808,0128 mm (H) x 454,5072 mm (V)	926,8224 mm (H) x 391,0032 mm (V)
Pixel Pitch	0,1554 mm (H) x 0,1554 mm (V)	0,21042 mm (H) x 0,21042 mm (V)	0,18102 mm (H) x 0,18102 mm (V)
Maximale pixelfrequentie	1711 MHz	2430 MHz	3196 MHz

Modelnaam	S27FG81*S	S32FG81*S	S27FG90*X
Grootte	Klasse 27 (26,6 inch / 67,7 cm)	Klasse 32 (31,6 inch / 80,3 cm)	Klasse 27 (26,9 inch / 68,4 cm)
Weergavegebied	589,97 mm (H) x 332,9 mm (V)	699,48 mm (H) x 394,73 mm (V)	596,736 mm (H) x 335,664 mm (V)
Pixel Pitch	0,153 mm (H) x 0,153 mm (V)	0,1814 mm (H) x 0,1814 mm (V)	0,1554 mm (H) x 0,1554 mm (V)
Maximale pixelfrequentie	2438,5 MHz	2438,5 MHz	1630 MHz

Stroomtoevoer	AC100-240V~ 50/60Hz Gebaseerd op de AC-spanning van de adapter. Raadpleeg het productetiket voor de DC-spanning van het product.
Signaalaansluitingen	HDMI, DisplayPort
Omgevingsvereisten	<p>In bedrijf</p> <p>Temperatuur 10 °C tot 40 °C (50 °F tot 104 °F): S27FG50*E / S32FG50*E / S27FG50*S / S27DG60*S / S27DG61*S / S27FG60*E / S27FG70* / S37FG75* / S40FG75* / S27FG81*S / S32FG81*S 0 °C tot 40 °C (32 °F tot 104 °F): S27FG60*S / S27FG90*X</p> <p>Luchtvochtigheid: 10 % tot 80 %, niet condenserend</p> <hr/> <p>Opslag</p> <p>Temperatuur: -20 °C tot 45 °C (-4 °F tot 113 °F) Luchtvochtigheid: 5 % tot 95 %, niet condenserend</p>

- **Plug-and-Play**
Dit product kan worden geïnstalleerd op en gebruikt voor elk Plug and Play-systeem. De binaire gegevensuitwisseling tussen het product en het computersysteem optimaliseert de productinstellingen. Het product wordt automatisch geïnstalleerd. U kunt de installatie-instellingen echter naar wens wijzigen.
- **Schermpunten (pixels)**
Vanwege de aard van het productieproces voor dit product, wordt ongeveer 1 op de miljoen pixels (1ppm) op het LCD-scherm donkerder of lichter weergegeven. Dit is niet van invloed op de prestaties van het product.
- **Audio wordt afgespeeld met dezelfde geluidsinstellingen als het aangesloten apparaat.** Geluidsinstellingen (zoals de bitsnelheid en samplingfrequentie) kunnen worden gewijzigd op het aangesloten apparaat.
- De bovenstaande specificaties kunnen zonder voorafgaande kennisgeving worden gewijzigd ter verbetering van de kwaliteit.
- Raadpleeg de website van Samsung voor de gedetailleerde specificaties van het apparaat.

Licenties en overige informatie



The terms HDMI, HDMI High-Definition Multimedia Interface, HDMI trade dress and the HDMI Logos are trademarks or registered trademarks of HDMI Licensing Administrator, Inc.



— Deze licentie wordt mogelijk niet ondersteund, afhankelijk van het model of de regio. Raadpleeg de samsung.com-website voor gedetailleerde informatie over FreeSync.

- Open Source License Notice
Open Source used in this product can be found on the following webpage (<https://opensource.samsung.com>).
- Ga voor informatie over energie-etikettering voor dit product in het Europese productregister voor energie-etikettering (EPREL) naar https://eprel.ec.europa.eu/qr/*****, waarbij ***** het EPREL-registratienummer van het product is. U vindt het registratienummer op het classificatielabel van uw product.
- In de volgende gevallen kunnen administratiekosten in rekening worden gebracht:
 - (a) Als op uw verzoek een monteur wordt gestuurd, maar het product niet defect is (wanneer u hebt nagelaten de gebruiksaanwijzing te lezen).
 - (b) Als u het toestel naar een reparatiecentrum brengt, maar het product niet defect is (wanneer u hebt nagelaten deze gebruiksaanwijzing te lezen).Voordat de monteur u bezoekt, krijgt u informatie over de administratiekosten.

Tabel standaardsignaalmodi

Modelnaam		S27FG50*E / S32FG50*E / S27FG50*S	S27DG60*S	S27DG61*S
Synchronisatie (specificaties PANEEL)	Verticale frequentie	48 ~ 180 Hz	48 ~ 360 Hz	48 ~ 240 Hz
Resolutie	Optimale resolutie	2560 x 1440 @ 144 Hz (HDMI) 2560 x 1440 @ 180 Hz (DP)	2560 x 1440 @ 120 Hz	2560 x 1440 @ 120 Hz
	Maximale resolutie	2560 x 1440 @ 144 Hz (HDMI) 2560 x 1440 @ 180 Hz (DP)	2560 x 1440 @ 360 Hz	2560 x 1440 @ 240 Hz
Modelnaam		S27FG60*S	S27FG60*E	S27FG81*S / S32FG81*S
Synchronisatie (specificaties PANEEL)	Verticale frequentie	48 ~ 500 Hz	48 ~ 350 Hz	48 ~ 240 Hz
Resolutie	Optimale resolutie	2560 x 1440 @ 500 Hz	2560 x 1440 @ 350 Hz	3840 x 2160 @ 240 Hz
	Maximale resolutie	2560 x 1440 @ 500 Hz	2560 x 1440 @ 350 Hz	3840 x 2160 @ 240 Hz
Modelnaam		S27FG70*	S40FG75*	S27FG90*X / S37FG75*
Synchronisatie (specificaties PANEEL)	Verticale frequentie	48 ~ 360 Hz	48 ~ 180 Hz	48 ~ 165 Hz
Resolutie	Optimale resolutie	3840 x 2160 @ 180 Hz	5120 x 2160 @ 180 Hz	3840 x 2160 @ 165 Hz
	Maximale resolutie	3840 x 2160 @ 180 Hz	5120 x 2160 @ 180 Hz	3840 x 2160 @ 165 Hz

— Bij gebruik van dubbele monitoren vanaf uw computer in DSC-modus bij 2560 x 1440 @ 240 Hz of hoger of bij gebruik van PBP-modus vanaf de computer, werkt de computer mogelijk niet goed vanwege de uitvoerlimiet van de grafische kaart van de computer. Verlaag de resolution en refresh rate van de computer als dit gebeurt.

Als uw computer een signaal uitstuurt dat voldoet aan de volgende standaardsignaalmodi, wordt het scherm automatisch bijgesteld. Als het signaal dat via de computer wordt verzonden, niet tot de standaard signaalmodi behoort, wordt er mogelijk een leeg scherm weergegeven terwijl het aan/uit-lampje brandt. Wijzig in dat geval de instellingen overeenkomstig de volgende tabel door de gebruikershandleiding bij de grafische kaart te raadplegen.

Resolutie	Horizontale frequentie (kHz)	Verticale frequentie (Hz)	Pixelfrequentie (MHz)	Sync-polariteit (H/V)	Poort	
					HDMI IN	DP IN
VESA, 640 x 480	31,469	59,940	25,175	-/-	0	0
VESA, 640 x 480	37,500	75,000	31,500	-/-	0	0
⁸⁾ VESA, 720 x 480	29,855	59,710	26,750	-/+	0	0
VESA, 800 x 600	37,879	60,317	40,000	+/+	0	0
VESA, 800 x 600	48,077	72,188	50,000	+/+	0	0
VESA, 800 x 600	46,875	75,000	49,500	+/+	0	0
VESA, 1024 x 768	48,363	60,004	65,000	-/-	0	0
VESA, 1024 x 768	56,476	70,069	75,000	-/-	0	0
VESA, 1024 x 768	60,023	75,029	78,750	+/+	0	0
VESA, 1152 x 864	67,500	75,000	108,000	+/+	0	0
VESA, 1280 x 720	45,000	60,000	74,250	+/+	0	0
VESA, 1280 x 800	49,702	59,810	83,500	-/+	0	0
VESA, 1280 x 1024	63,981	60,020	108,000	+/+	0	0
VESA, 1280 x 1024	79,976	75,025	135,000	+/+	0	0
VESA, 1440 x 900	55,935	59,887	106,500	-/+	0	0
VESA, 1600 x 900	60,000	60,000	108,000	+/+	0	0
VESA, 1680 x 1050	65,290	59,954	146,250	-/+	0	0
VESA, 1920 x 1080	67,500	60,000	148,500	+/+	0	0
^{10) 11)} VESA, 1920 x 1080RB	166,587	143,981	346,500	+/-	0	-
^{8) 10) 11)} VESA, 2560 x 1440RB	88,787	59,951	241,500	+/-	0	0
^{8) 10) 11)} VESA, 2560 x 1440RB	182,996	119,998	497,750	-/+	0	0

Resolutie	Horizontale frequentie (kHz)	Verticale frequentie (Hz)	Pixelfrequentie (MHz)	Sync-polariteit (H/V)	Poort	
					HDMI IN	DP IN
⁸⁾ VESA, 3840 x 2160RB	133,313	59,997	533,250	+/-	0	0
⁹⁾ CEA, 720 x 480	31,469	59,940	27,000	-/-	0	0
⁸⁾ CEA, 1920 x 1080	67,500	60,000	148,500	+/+	0	0
⁷⁾ CEA, 1280 x 720	45,000	60,000	74,250	+/+	0	0
⁷⁾ CEA, 1920 x 1080	67,500	60,000	148,500	+/+	0	0
CEA, 1920 x 1080	135,000	120,000	297,000	+/+	0	0
⁵⁾ CEA, 2560 x 1080	66,000	60,000	198,000	+/+	0	0
⁵⁾ CEA, 2560 x 1080	150,000	120,000	495,000	+/+	0	0
⁸⁾ CEA, 3840 x 2160	67,500	30,000	297,000	+/+	0	0
⁷⁾ CEA, 3840 x 2160	67,500	30,000	297,000	+/+	0	-
CEA, 3840 x 2160	135,000	60,000	594,000	+/+	0	-
⁸⁾ CEA, 3840 x 2160	270,000	120,000	1188,000	+/+	0	0
⁵⁾ CEA, 5120 x 2160	135,000	60,000	742,500	+/+	0	0
⁵⁾ CEA, 5120 x 2160	270,000	120,000	1485,000	+/+	0	0
⁹⁾ Aangepaste timing, 2560 x 1440	96,479	59,999	277,860	+/-	0	0
⁹⁾ Aangepaste timing, 2560 x 1440	192,958	119,999	555,720	+/-	0	0
^{3) 4)} Aangepaste timing, 2560 x 1440	257,169	164,958	699,500	+/-	0	0
^{10) 11)} Aangepaste timing, 2560 x 1440	266,509	180,000	706,250	+/-	-	0
¹¹⁾ Aangepaste timing, 2560 x 1440	244,340	164,983	647,500	+/-	-	0
¹¹⁾ Aangepaste timing, 2560 x 1440	213,265	144,000	580,080	+/-	0	-
⁷⁾ Aangepaste timing, 2560 x 1440	357,592	239,994	1052,750	+/-	0	0
¹⁾ Aangepaste timing, 2560 x 1440	385,851	239,957	1111,250	+/-	0	0
¹⁾ Aangepaste timing, 2560 x 1440	578,878	359,999	1667,170	+/-	0	0

Resolutie	Horizontale frequentie (kHz)	Verticale frequentie (Hz)	Pixelfrequentie (MHz)	Sync-polariteit (H/V)	Poort	
					HDMI IN	DP IN
²⁾ Aangepaste timing, 2560 x 1440	385,545	239,767	1116,539	+/-	0	0
⁶⁾ Aangepaste timing, 2560 x 1440	833,984	499,991	2455,250	+/-	0	-
⁶⁾ Aangepaste timing, 2560 x 1440	833,984	499,991	2268,250	+/-	-	0
⁶⁾ Aangepaste timing, 2560 x 1440	400,306	239,991	1178,500	+/-	0	0
⁷⁾ Aangepaste timing, 2560 x 1440	521,484	349,990	1535,250	+/-	0	0
⁵⁾ Aangepaste timing, 2560 x 1080	204,228	180,000	555,500	+/-	0	0
⁵⁾ Aangepaste timing, 2560 x 1440	272,335	180,000	740,750	+/-	0	0
⁸⁾ Aangepaste timing, 2560 x 1440	269,956	179,971	794,750	+/-	0	0
⁵⁾ Aangepaste timing, 3440 x 1440	183,000	119,991	658,750	+/-	0	0
⁵⁾ Aangepaste timing, 3440 x 1440	272,292	180,000	980,250	+/-	0	0
⁴⁾ Aangepaste timing, 3840 x 2160	385,750	165,000	1543,000	+/-	0	0
⁵⁾ Aangepaste timing, 3840 x 2160	408,600	180,000	1725,750	+/+	0	0
⁸⁾ Aangepaste timing, 3840 x 2160	404,948	179,977	1710,500	+/-	0	0
⁵⁾ Aangepaste timing, 5120 x 2160	408,566	180,000	2248,750	+/-	0	0
Aangepaste timing, 1920 x 1080	96,479	59,999	277,860	+/-	0	0
Aangepaste timing, 1920 x 1080	289,352	239,927	625,000	+/-	0	0
^{3) 4) 11)} Aangepaste timing, 1920 x 1080	192,788	164,917	401,000	+/-	0	0
^{10) 11)} Aangepaste timing, 1920 x 1080	199,876	180,000	401,750	+/-	-	0
¹¹⁾ Aangepaste timing, 1920 x 1080	166,587	143,981	346,500	+/-	0	-
¹⁾ Aangepaste timing, 1920 x 1080	434,144	359,986	937,750	+/-	0	0
⁷⁾ Aangepaste timing, 1920 x 1080	268,269	239,955	558,000	+/-	0	0
⁷⁾ Aangepaste timing, 1920 x 1080	391,276	349,979	901,500	+/-	0	0
⁵⁾ Aangepaste timing, 1920 x 1080	204,207	180,000	424,750	+/-	0	0

Resolutie	Horizontale frequentie (kHz)	Verticale frequentie (Hz)	Pixelfrequentie (MHz)	Sync-polariteit (H/V)	Poort	
					HDMI IN	DP IN
⁸⁾ Aangepaste timing, 1920 x 1080	65,647	59,951	151,250	+/-	0	0
⁸⁾ Aangepaste timing, 1920 x 1080	202,474	179,977	466,500	+/-	0	0
⁸⁾ Aangepaste timing, 1920 x 1080	269,952	239,957	561,500	+/-	0	0
⁸⁾ Aangepaste timing, 1920 x 1080	404,948	359,954	933,000	+/-	0	0
⁶⁾ Aangepaste timing, 1920 x 1080	625,434	499,947	1441,000	+/-	0	0
⁶⁾ Aangepaste timing, 1920 x 1080	300,239	239,999	691,750	+/-	0	0

¹⁾ Dit invoersignaal wordt ondersteund op S27DG60*S.

²⁾ Dit invoersignaal wordt ondersteund op S27DG61*S.

³⁾ Dit invoersignaal wordt ondersteund op S27FG90*X.

⁴⁾ Dit invoersignaal wordt ondersteund op S37FG75*.

⁵⁾ Dit invoersignaal wordt ondersteund op S40FG75*.

⁶⁾ Dit invoersignaal wordt ondersteund op S27FG60*S.

⁷⁾ Dit invoersignaal wordt ondersteund op S27FG60*E.

⁸⁾ Dit invoersignaal wordt ondersteund op S27FG70*.

⁹⁾ De modellen S27FG70* niet ondersteund.

¹⁰⁾ Dit invoersignaal wordt ondersteund op S27FG50*S.

¹¹⁾ Dit invoersignaal wordt ondersteund op S27FG50*E/S32FG50*E.

— Horizontale frequentie

De tijd die nodig is om één lijn van links naar rechts op het scherm te scannen, wordt de horizontale cyclus genoemd. Het omgekeerde van deze horizontale cyclus is de horizontale frequentie. De horizontale frequentie wordt gemeten in kHz.

— Verticale frequentie

Doordat hetzelfde beeld tientallen keren per seconde opnieuw wordt weergegeven, kan de mens het beeld zien. De snelheid waarmee dit opnieuw weergegeven gebeurt, wordt de verticale frequentie of vernieuwingsfrequentie genoemd. Deze frequentie wordt aangegeven in Hz (hertz).

— Vanwege de eigenschappen van het scherm kan dit product voor elk schermformaat slechts worden ingesteld op één resolutie voor een optimale beeldkwaliteit. Wanneer er een andere resolutie dan de opgegeven resolutie wordt ingesteld, kan dit ten koste gaan van de beeldkwaliteit. Om dit te voorkomen, kunt u het beste de opgegeven optimale resolutie voor uw product selecteren.

— Afhankelijk van het bronapparaat wordt 4K-uitvoer van een AV-apparaat alleen ondersteund wanneer **Adaptive-Sync Off** is.

Lijst van grafische kaarten die HDR10 ondersteunen

HDR10 is alleen toegankelijk op Windows 10-systemen die uitgerust zijn met grafische kaarten die Ready 3.0 Digital Rights Management ondersteunen (voor beschermde HDR-inhoud). Gebruik onderstaande grafische kaarten voor HDR10.

- NVIDIA GeForce 1000 series of hoger
- AMD Radeon™ RX 400 series of hoger
- Intel UHD Graphics 600 series of hoger

— We bevelen grafische kaarten aan die hardware-versnelde 10-bits videodecodering voor HDR-videocodecs ondersteunen.

Bijlage

Dienstverlening tegen betaling (door klanten)

— Wanneer u om service vraagt, kunnen wij in de volgende gevallen ondanks de garantie kosten in rekening brengen voor een bezoek van een monteur.

Geen productdefect

Reiniging van het product, afstelling, uitleg, herinstallatie enzovoort.

- Als een monteur wordt gevraagd om aanwijzingen te geven voor het gebruik van het product of gewoon enkele opties aanpast zonder het product te demonteren.
- Als een defect het gevolg is van externe omgevingsfactoren (internet, antenne, signaal van kabel enzovoort).
- Als een product opnieuw wordt geïnstalleerd of als er extra apparaten worden aangesloten na de eerste installatie van het aangeschafte product.
- Als een product opnieuw wordt geïnstalleerd op een andere locatie of na een verhuizing.
- Als de klant om aanwijzingen voor het gebruik van een product van een ander bedrijf vraagt.
- Als de klant om aanwijzingen voor het gebruik van het netwerk of een programma van een ander bedrijf vraagt.
- Als de klant vraagt om de software voor het product te installeren en te configureren.
- Als een monteur de binnenzijde van het product moet ontdoen van stof of vreemde stoffen.
- Als de klant om een extra installatie vraagt na aanschaf van het product bij een postorderbedrijf of online.

Productschade als gevolg van een fout van de klant

Productschade als gevolg van een verkeerde handeling of verkeerde reparatie door de klant.

Als het product schade heeft opgelopen als gevolg van:

- impact van buitenaf of laten vallen;
- het gebruik van verbruiksartikelen of apart verkochte producten die niet voldoen aan de eisen van Samsung;
- reparatie door een persoon die geen monteur is van een erkend servicebedrijf of partner van Samsung Electronics Co., Ltd.
- wijziging van het model of reparatie van het product door de klant;
- gebruik van het product op een verkeerde spanning of via niet-goedgekeurde elektrische aansluitingen;
- Het niet volgen van de 'waarschuwingen' in de gebruikershandleiding.

Overig

- Als het product defect raakt als gevolg van een natuurramp. (onweer, brand, aardbeving, overstrooming enzovoort)
- Als verbruiksartikelen op zijn. (batterij, toner, verlichting, kop, trilmechanisme, lamp, filter, lint enzovoort)

— Als de klant om service vraagt terwijl het product niet defect is, kunnen servicekosten in rekening worden gebracht. Lees daarom eerst de gebruikershandleiding.

FreeSync (voor grafische kaart van AMD)

— Deze functie wordt niet op elk model ondersteund.

FreeSync-technologie is een oplossing die 'tearing' van het beeld voorkomt zonder de gebruikelijke vertraging in het beeld.

Deze functie voorkomt 'tearing' van het beeld en vertraging tijdens het spelen van games. Verbeter uw game-ervaring.

De weergegeven FreeSync menu-items op de monitor kunnen verschillen, afhankelijk van het model van de monitor en de compatibiliteit met de grafische kaart van AMD.

- **Off:** De functie FreeSync uitschakelen.
- **On:** Schakel de functie FreeSync van grafische AMD-kaarten in. Tijdens het spelen van games kunt u intermitterende flikkeringen opmerken.

Pas de optimale resolutie toe wanneer u FreeSync gebruikt.

Raadpleeg voor de instelmethode voor de vernieuwingsfrequentie de [Vragen en antwoorden → Hoe kan ik de frequentie wijzigen?](#)

— Dit menu is niet beschikbaar wanneer **PC/AV Mode** op **AV** staat.

— Dit menu is niet beschikbaar wanneer de **PIP Mode** (of **PIP/PBP Mode**) is ingeschakeld.

— De FreeSync-functie is alleen ingeschakeld in de modus **HDMI** of **DisplayPort**.
Gebruik de HDMI/DisplayPort-kabel meegeleverd door de fabrikant voor het gebruik van FreeSync.

— Als de functie FreeSync in gebruik is en de tekst op het scherm van de pc wazig of beschadigd lijkt, lost u het probleem op door de resolutie van het scherm te wijzigen naar de aanbevolen resolutie.

— Als **DisplayPort Ver.** is ingesteld op **1.1**, is de modus **FreeSync / FreeSync Premium / FreeSync Premium Pro** uitgeschakeld.

— Als **DisplayPort Ver.** is ingesteld op **1.2**, is de modus **FreeSync / FreeSync Premium / FreeSync Premium Pro** uitgeschakeld.

Als u de FreeSync-functie gebruikt terwijl u een spel speelt, kunnen de volgende symptomen optreden:

- Er kan schermflikkering optreden afhankelijk van het type grafische kaart, de instellingen voor elke game of de video die wordt afgespeeld. Probeer het volgende: verlaag de waarden van de game-instellingen, wijzig de huidige modus **FreeSync / FreeSync Premium / FreeSync Premium Pro** naar **Off** of ga naar de AMD-website om de versie van uw grafische driver te controleren en deze bij te werken met de nieuwste versie.

- Terwijl u de FreeSync-functie gebruikt, kan het scherm flikkeren als gevolg van variatie in de uitgangsfrequentie van de grafische kaart.
- De responsnelheid kan fluctueren tijdens het spelen van games, afhankelijk van de resolutie. Meestal is het zo dat een hogere resolutie de responsnelheid verlaagt.
- De geluidskwaliteit van de monitor kan verminderen.

— Als u problemen ondervindt met de functie, neem dan contact op met het Samsung Servicecenter.

— Als u de schermresolutie wijzigt met de functie ingesteld op **On**, kan het scherm af en toe wit worden als gevolg van de grafische kaart. Zet **FreeSync / FreeSync Premium / FreeSync Premium Pro** op **Off** en wijzig de resolutie.

— De functie is niet beschikbaar op apparaten (bv. AV-apparaten) die geen AMD grafische kaart hebben. Als de functie is geactiveerd, kan er een storing optreden op het scherm.

De modellen in de lijst met grafische kaarten ondersteunen FreeSync

FreeSync kan alleen worden gebruikt met specifieke grafische kaartmodellen van AMD. Raadpleeg de volgende lijst voor de ondersteunde grafische kaarten:

Installeer de nieuwste officiële grafische stuurprogramma's van AMD die FreeSync ondersteunen.

— Kijk op de officiële website van AMD voor meer grafische kaarten van AMD die FreeSync ondersteunen.

— Selecteer **FreeSync / FreeSync Premium / FreeSync Premium Pro Off** als u een grafische kaart van een andere fabrikant gebruikt.

— Wanneer de functie FreeSync wordt toegepast via de HDMI-kabel, werkt dit mogelijk niet vanwege de beperkte bandbreedte van bepaalde grafische kaarten van AMD.

- | | |
|---|---|
| • Radeon™ RX Vega series | • Radeon™ Pro Duo (2016 edition) |
| • Radeon™ RX 500 series | • Radeon™ R9 Nano series |
| • Radeon™ RX 400 series | • Radeon™ R9 Fury series |
| • Radeon™ R9/R7 300 series (exclusief R9 370/X, R7 370/X, R7 265) | • Radeon™ R9/R7 200 series (exclusief R9 270/X, R9 280/X) |

Adaptive-Sync (voor grafische kaart van NVIDIA)

— Deze functie wordt niet op elk model ondersteund.

Adaptive-Sync-technologie is een oplossing die 'tearing' van het beeld voorkomt zonder de gebruikelijke vertraging in het beeld.

Deze functie voorkomt 'tearing' van het beeld en vertraging tijdens het spelen van games. Verbeter uw game-ervaring.

De weergegeven **Adaptive-Sync** menu-items op het product kunnen verschillen, afhankelijk van het model van het product en de compatibiliteit met de grafische kaart van NVIDIA.

- **Off**: de functie **Adaptive-Sync** uitschakelen.
- **On**: de **Adaptive-Sync**-functie met een hogere framesnelheid inschakelen. Trekken van het scherm (abnormale synchronisatie tussen scherm en inhoud) wordt verminderd in deze modus. Merk echter op dat tijdens het spelen van games het scherm met tussenpozen kan flikkeren.

Als u de **Adaptive-Sync**-functie gebruikt terwijl u een spel speelt, kunnen de volgende symptomen optreden:

- Er kan schermflikkering optreden afhankelijk van het type grafische kaart, de instellingen voor elke game of de video die wordt afgespeeld. Probeer de volgende acties: verminder de waarden van de game-instellingen of bezoek de website van NVIDIA om de versie van het stuurprogramma van uw grafische kaart te controleren en deze bij te werken naar de nieuwste versie.
- Wanneer u de **Adaptive-Sync**-functie gebruikt, kan het scherm flikkeren als gevolg van een schommeling in de uitgangsfrequentie van de grafische kaart.
- De responssnelheid kan fluctueren tijdens het spelen van games, afhankelijk van de resolutie. Meestal is het zo dat een hogere resolutie de responssnelheid verlaagt.
- De geluidskwaliteit van het product kan verminderen.

— Als u problemen ondervindt met de functie, neem dan contact op met het Samsung Servicecenter.

— Wanneer de resolutie wordt gewijzigd met **Adaptive-Sync**, kan er af en toe 'tearing' van het scherm optreden. Stel **Adaptive-Sync** in op **Off** en wijzig de resolutie.

— De functie is niet beschikbaar op apparaten (bv. AV-apparaten) die geen NVIDIA grafische kaart hebben. Als de functie is geactiveerd, kan er een storing optreden op het scherm.

— Afhankelijk van het bronapparaat wordt 4K-uitvoer van een AV-apparaat alleen ondersteund wanneer **Adaptive-Sync Off** is.

— Gebruik de DisplayPort-kabel meegeleverd door de fabrikant voor het gebruik van **Adaptive-Sync**.

— Installeer het nieuwste stuurprogramma voor de grafische kaart van NVIDIA om **Adaptive-Sync** in te schakelen.

— Gebruik Window 10 of hoger om **Adaptive-Sync** in te schakelen.

— Als de functie **Adaptive-Sync** in gebruik is en de tekst op het scherm van de pc wazig of beschadigd lijkt, lost u het probleem op door de resolutie van het scherm te wijzigen naar de aanbevolen resolutie.

— Als de **DisplayPort Ver.** wordt ingesteld op **1.1**, wordt de **Adaptive-Sync**-modus uitgeschakeld.

— Als u de **HDMI Mode** instelt op **1.4**, wordt de **Adaptive-Sync**-modus uitgeschakeld.

De modellen in de lijst met grafische kaarten ondersteunen Adaptive-Sync

Adaptive-Sync kan alleen worden gebruikt met specifieke grafische kaartmodellen van NVIDIA.

Raadpleeg de volgende lijst voor de ondersteunde grafische kaarten:

Installeer de nieuwste officiële grafische stuurprogramma's van NVIDIA die **Adaptive-Sync** ondersteunen.

— Kijk op de officiële website van NVIDIA voor meer grafische kaarten van NVIDIA die **Adaptive-Sync** ondersteunen.

— Selecteer **Adaptive-Sync Off** als u een grafische kaart van een andere fabrikant gebruikt.

— Wanneer de functie **Adaptive-Sync** wordt toegepast via de DisplayPort-kabel, werkt dit mogelijk niet vanwege de beperkte bandbreedte van bepaalde grafische kaarten van NVIDIA.

- GeForce GTX 10 series
- GeForce RTX 20 series
- GeForce RTX 30 series
- GeForce RTX 40 series