



# ROG STRIX XG27AQNGV

USER GUIDE

**HDMI™**  
HIGH-DEFINITION MULTIMEDIA INTERFACE

**ASUS**

**Copyright © 2025 ASUSTeK COMPUTER INC. Alle Rechte vorbehalten.**

Kein Teil dieser Anleitung, inklusive der hierin beschriebenen Produkte und Software, darf ohne ausdrückliche schriftliche Genehmigung der ASUSTeK COMPUTER INC. ("ASUS") auf irgendeine Weise oder Form reproduziert, übertragen, transkribiert, in Abrufsysteme gespeichert oder in eine andere Sprache übersetzt werden, außer in Form einer im Besitz des Käufers verbleibenden Sicherheitskopie.

Produktgarantie oder Service wird nicht verlängert, falls: (1) das Produkt repariert, modifiziert oder verändert wurde, sofern die Reparatur, Modifikation oder Änderung nicht schriftlich von ASUS autorisiert wurde; oder (2) die Seriennummer des Produktes unkenntlich gemacht wurde oder fehlt.

ASUS BIETET DIESES HANDBUCH IN SEINER VORLIEGENDEN FORM AN, OHNE JEGLICHE GARANTIE, SEI SIE DIREKT ODER INDIREKT, EINSCHLIESSLICH, ABER NICHT BESCHRÄNKT AUF INDIREKTE GARANTIE ODER ZUSICHERUNGEN BEZÜGLICH DER VERKÄUFLICHKEIT ODER EIGNUNG FÜR EINEN BESTIMMTEN ZWECK. IN KEINEM FALL HAFTEN ASUS, SEINE DIREKTOREN, LEITENDEN ANGESTELLTEN, ANGESTELLTEN ODER AGENTEN FÜR JEGLICHE INDIREKTEN, SPEZIELLEN, BEILÄUFIGEN ODER FOLGESCHÄDEN (EINSCHLIESSLICH SCHÄDEN AUFGRUND VON PROFITVERLUSTEN, GESCHÄFTSVERLUSTEN, NUTZUNGS- ODER DATENVERLUSTEN, UNTERBRECHUNG VON GESCHÄFTSABLÄUFEN ET CETERA), SELBST WENN ASUS VON DER MÖGLICHKEIT SOLCHER SCHÄDEN UNTERRICHTET WURDE, DIE VON DEFECTEN ODER FEHLERN IN DIESEM HANDBUCH ODER AN DIESEM PRODUKT HERRÜHREN.

DIE TECHNISCHEN DATEN UND INFORMATIONEN IN DIESEM HANDBUCH DIENEN LEDIGLICH INFORMATIONSZWECKEN, SIE KÖNNEN JEDERZEIT OHNE VORANKÜNDIGUNG GEÄNDERT WERDEN UND SOLLTEN NICHT ALS VERPFLICHTUNG SEITENS ASUS ANGESEHEN WERDEN. ASUS ÜBERNIMMT KEINE VERANTWORTUNG ODER HAFTUNG FÜR JEGLICHE FEHLER ODER UNGENAUIGKEITEN, DIE IN DIESEM HANDBUCH AUFTRETEN KÖNNTEN, EINSCHLIESSLICH DER DARIN BESCHRIEBENEN PRODUKTE UND SOFTWARE.

In diesem Handbuch erscheinende Produkte und Firmennamen könnten eingetragene Marken oder Copyrights ihrer jeweiligen Firmen sein und dienen ausschließlich zur Identifikation oder Erklärung und zum Vorteil des jeweiligen Eigentümers, ohne Rechtsverletzungen zu beabsichtigen.

# Inhaltsverzeichnis

Hinweise .....	iv
Hinweise zu Ihrer Sicherheit.....	v
Pflegen & Reinigen .....	vii
Rücknahmeservices .....	viii
Produktinformationen für das EU Energielabel.....	viii

## Kapitel 1: Übersicht über das Produkt

1.1	Willkommen!.....	1-1
1.2	Packungsinhalt.....	1-1
1.3	Einführung zum Monitor.....	1-2
1.3.1	Frontansicht/Seitenansicht.....	1-2
1.3.2	Ansicht von hinten.....	1-3
1.3.3	Andere Funktion(en) .....	1-4

## Kapitel 2: Einrichtung

2.1	Anbringen des Monitorarms/- fußes .....	2-1
2.2	Kabelverwaltung .....	2-1
2.3	Anpassen des Bildschirms .....	2-2
2.4	Abnehmen des Halters (für VESA-Wandmontage) .....	2-4
2.5	Anschließen der Kabel .....	2-5
2.6	Einschalten des Monitors.....	2-5

## Kapitel 3: Allgemeine Hinweise

3.1	Bildschirmmenü (OSD-Menü) .....	3-1
3.1.1	Bedienungsvorgang .....	3-1
3.1.2	Einführung in die OSD-Funktionen .....	3-2
3.2	Aura .....	3-10
3.3	Technische Daten .....	3-11
3.4	Äußere Abmessungen .....	3-13
3.5	Fehlerbehebung (Häufig gestellte Fragen) .....	3-14
3.6	Unterstützte Anzeigemodi.....	3-15

# Hinweise

## Erklärung der Federal Communications Commission

Dieses Gerät erfüllt Teil 15 der FCC-Regularien. Der Betrieb unterliegt den folgenden beiden Voraussetzungen:

- Dieses Gerät darf keine Funkstörungen verursachen, und
- Dieses Gerät muss jegliche empfangenen Funkstörungen hinnehmen, einschließlich Störungen, die zu unbeabsichtigtem Betrieb führen können.

Dieses Gerät wurde getestet und als mit den Grenzwerten für Digitalgeräte der Klasse B gemäß Teil 15 der FCC-Regularien übereinstimmend befunden. Diese Grenzwerte wurden geschaffen, um angemessenen Schutz gegen Störungen beim Betrieb in Wohngebieten zu gewährleisten. Dieses Gerät erzeugt, benutzt und strahlt u. U. Radiofrequenz-Energie aus und kann, falls es nicht entsprechend den Anweisungen installiert und benutzt wird, Funkkommunikation stören. Es gibt allerdings keine Garantie dafür, dass es bei einer bestimmten Installation zu keiner Störung kommt. Falls dieses Gerät Störungen des Radio- oder Fernsehempfangs verursachen sollte, was leicht durch Aus- und Einschalten der Ausrüstung herausgefunden werden kann, wird dem Anwender empfohlen, die Störung durch eine oder mehrere der folgenden Maßnahmen zu beseitigen:

- Neuausrichtung oder Neuplatzierung der Empfangsantenne.
- Vergrößern des Abstands zwischen Ausrüstung und Empfänger.
- Anschluss der Ausrüstung an einen vom Stromkreis des Empfängers getrennten Stromkreis.
- Hinzuziehen des Händlers oder eines erfahrenen Radio-/Fernsehtechnikers.



Die Benutzung abgeschirmter Kabel zur Verbindung des Monitors mit der Grafikkarte ist erforderlich, um die Einhaltung der FCC-Bestimmungen zu gewährleisten. Ihre Betriebsbefugnis für dieses Gerät kann durch Änderungen oder Modifikationen des Gerätes ohne ausdrückliche Zustimmung von der für die Einhaltung zuständigen Seite ungültig werden.

## Hinweise des Canadian Department of Communications

Dieses Digitalgerät überschreitet nicht die Grenzwerte der Klasse B für Funkstörungsemissionen für Digitalgeräte, die in den Radio Interference Regulations des Canadian Department of Communications festgelegt wurden.

Dieses Digitalgerät der Klasse B erfüllt die Richtlinien der Canadian ICES-003.

This Class B digital apparatus meets all requirements of the Canadian Interference - Causing Equipment Regulations.

Cet appareil numérique de la classe B respecte toutes les exigences du Règlement sur le matériel brouiller du Canada.

**EAC**

# Hinweise zu Ihrer Sicherheit

- Lesen Sie sorgfältig die mitgelieferte Dokumentation durch, bevor Sie beginnen, den Monitor einzurichten.
- Setzen Sie den Monitor weder Regen noch Feuchtigkeit aus, um einen Brand oder elektrischen Schlag zu vermeiden.
- Versuchen Sie niemals das Monitorgehäuse zu öffnen. Die gefährliche Hochspannung innerhalb des Monitors kann ernsthafte Verletzungen verursachen.
- Falls das Netzteil defekt ist, versuchen Sie es nicht in eigener Regie zu reparieren. Wenden Sie sich an einen qualifizierten Kundendiensttechniker oder Ihren Händler.
- Stellen Sie vor dem Verwenden des Produkts sicher, dass alle Kabel richtig verbunden und die Stromkabel nicht beschädigt sind. Wenden Sie sich sofort an Ihren Händler, wenn Sie Schäden festgestellt haben.
- Die Schlitze und Öffnungen an der hinteren oder oberen Seite des Gehäuses dienen zur Belüftung. Blockieren Sie diese Schlitze nicht. Stellen Sie das Produkt nicht in die Nähe eines oder über einen Heizkörper oder sonstige Wärmequelle, es sei denn, dass eine ausreichende Belüftung garantiert ist.
- Die Stromversorgung des Monitors muss mit der Angabe auf dem Typenschild übereinstimmen. Sind Sie sich hinsichtlich der Spezifikationen Ihres Stromnetzes unsicher, dann nehmen Sie bitte mit Ihrem Händler oder Stromanbieter Kontakt auf.
- Verwenden Sie den passenden Netzstecker entsprechend Ihrem lokalen Stromversorgungsstandard.
- Überlasten Sie die Verlängerungskabel oder Steckdosenleisten nicht. Eine Überlastung kann einen Brand oder elektrischen Schlag verursachen.
- Vermeiden Sie extremen Staub, hohe Feuchtigkeit und Temperaturen. Stellen Sie den Monitor nicht auf eine Stelle, an der er nass werden kann. Stellen Sie den Monitor auf eine stabile Oberfläche.
- Ziehen Sie das Stromkabel aus der Steckdose heraus, wenn ein Gewitter vorhergesagt ist oder der Monitor für eine längere Zeit nicht verwendet wird. Diese Maßnahme schützt den Monitor vor Schäden durch Stromstöße.
- Lassen Sie keine Gegenstände oder Flüssigkeit durch die Schlitze in das Monitorgehäuse eindringen.
- Um einen zufriedenstellenden Betrieb sicherzustellen, verwenden Sie den Monitor nur mit UL-gelisteten Computern zusammen, die passende Fassungen für 100-240V AC haben.
- Falls Sie technische Probleme mit dem Monitor haben, wenden Sie sich bitte an einen qualifizierten Kundendiensttechniker oder Ihren Händler.
- Die Anpassung der Lautstärkesteuerung und des Equalizer auf andere Einstellungen als die mittlere Position könnte die Ausgangsspannung des Ohr-/Kopfhörers und somit den Schalldruckpegel erhöhen.

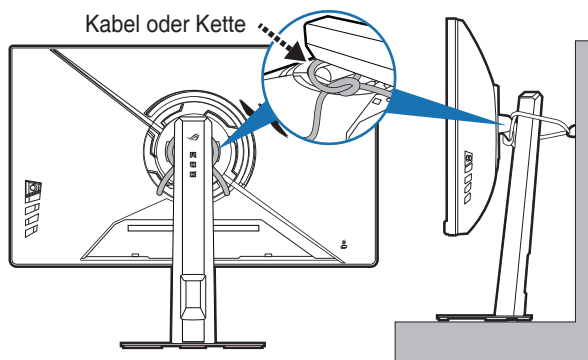
- Das Netzteil ist nur für diesen Monitor geeignet, nicht für andere Zwecke verwenden.  
Ihr Gerät nutzt eine der folgenden Stromversorgungen:  
- Hersteller: Delta Electronics Inc., Modell: ADP-180TB HE  
- Hersteller: Chicony Electronics CO., Ltd, Modell: A22-180P1A
- Achten Sie darauf, das Netzkabel an eine Steckdose mit Erdungsanschluss anzuschließen.
- Das mitgelieferte Netzteil und/oder Netzkabel ist nur für die Verwendung mit diesem Produkt vorgesehen. Verwenden Sie es nicht mit anderen Produkten.



Das Symbol mit einer durchgestrichenen Abfalltonne auf Rädern bedeutet, dass das Produkt (elektrisches und elektronisches Gerät oder quecksilberhaltige Knopfzelle) nicht mit dem Hausmüll zusammen entsorgt werden darf. Bitte schauen Sie nach örtlichen Vorschriften zur Entsorgung elektronischer Geräte.

## Umkippen verhindern

Wenn Sie den Monitor verwenden, befestigen Sie ihn mit einem für das Gewicht des Monitors geeigneten Kabel oder einer Kette an einer Wand, um ein Herunterfallen des Monitors zu verhindern.



- Das Monitor Design könnte sich von den obigen Abbildungen unterscheiden.
- Die Installation muss von einem qualifizierten Techniker vorgenommen werden. Wenden Sie sich für weitere Informationen an Ihren Händler.
- Für Modelle mit einem Nettogewicht von  $\geq 7\text{kg}$ . Bitte wählen Sie eine geeignete Methode, um ein Umkippen zu verhindern.
- Binden Sie das Kabel oder die Kette an den Ständer und befestigen Sie es anschließend an der Wand.

## Pflegen & Reinigen

- Es ist ratsam, alle Kabel inklusive Stromkabel zu entfernen, bevor Sie den Monitor hochheben oder verstellen. Beachten Sie bitte die richtigen Hebemethoden, wenn Sie den Monitor aufstellen. Greifen Sie den Monitor an den Kanten, wenn Sie den Monitor hochheben oder tragen wollen. Versuchen Sie nicht durch Halten an dem Monitorfuß oder dem Kabel den Monitor hochzuheben.
- Reinigung. Schalten Sie den Monitor aus und ziehen Sie den Netzstecker. Reinigen Sie die Oberfläche des Monitors mit einem fusselfreien, nicht scheuernden Tuch. Hartnäckigen Schmutz können Sie mit einem Tuch entfernen, das Sie zuvor ganz leicht mit einer sanften Reinigungslösung getränkt haben.
- Vermeiden Sie Reiniger, die Alkohol oder Aceton enthalten. Verwenden Sie einen für Monitore geeigneten Reiniger. Sprühen Sie niemals Reinigungsmittel direkt auf den Bildschirm; es kann ins Innere des Monitors gelangen und Kurzschlüsse und Stromschläge verursachen.

### Die folgenden Erscheinungen an dem Monitor sind normal:

- Da die Beleuchtung des Monitors über Leuchtstoffröhren erfolgt, kann das Bild nach dem Einschalten etwas flackern. Schalten Sie den Monitor in diesem Fall aus und wieder ein; das Flackern sollte nun verschwinden.
- Je nach dem verwendeten Desktop-Hintergrundbild ist die Helligkeit auf dem Bildschirm eventuell ein bisschen ungleichmäßig.
- Wenn das gleiche Bild über Stunden angezeigt wird, kann nach dem Wechseln des Bildes ein Nachbild erscheinen. Die Anzeige auf dem Bildschirm wird langsam normal. Oder schalten Sie den Monitor für einige Stunden aus.
- Falls der Bildschirm schwarz erscheint, flackert oder nicht mehr funktioniert, wenden Sie sich bitte an Ihren Händler oder den Kundendienst, um den Monitor zu reparieren zu lassen. Versuchen Sie nicht in eigener Regie den Bildschirm zu reparieren!

### Darstellungssystematik in dieser Anleitung



**WARNUNG:** Hier finden Sie wichtige Hinweise, um Verletzungen während des Ausführens einer Aufgabe zu vermeiden.



**VORSICHT:** Hier finden Sie wichtige Hinweise, um Schäden an Komponenten während des Ausführens einer Aufgabe zu vermeiden.



**WICHTIG:** Hier finden Sie wichtige Hinweise, die Sie beachten MÜSSEN, um eine Aufgabe fertig zu stellen.



**HINWEIS:** Hier finden Sie Tipps und zusätzliche Informationen, die das Ausführen einer Aufgabe erleichtern.

## Weitere Informationen

Nutzen Sie die folgenden Quellen, wenn Sie weitere Informationen zum Produkt und zu Software-Aktualisierungen suchen.

### 1. ASUS-Websites

Die weltweiten ASUS-Websites bieten aktuelle Informationen zu Hardware und Software-Produkten von ASUS. Besuchen Sie die Webseite <http://www.asus.com>

### 2. Optionale Dokumentation

Ihr Produktpaket kann optionale Dokumentation enthalten, die eventuell von Ihrem Händler hinzugefügt wurde. Diese Dokumente gehören nicht zum Standardlieferumfang.

### 3. Über Flimmern

[https://www.asus.com/Microsite/display/eye\\_care\\_technology/](https://www.asus.com/Microsite/display/eye_care_technology/)

## Rücknahmeservices

Das ASUS-Wiederverwertungs- und Rücknehmerprogramm basiert auf den Bestrebungen, die höchsten Standards zum Schutz der Umwelt anzuwenden. Wir glauben, dass die Bereitstellung einer Lösung für unsere Kunden die Möglichkeit schafft, unsere Produkte, Batterien, andere Komponenten und ebenfalls das Verpackungsmaterial verantwortungsbewusst der Wiederverwertung zuzuführen.

Besuchen Sie bitte die Webseite <http://csr.asus.com/english/Takeback.htm> für Details zur Wiederverwertung in verschiedenen Regionen.

## Produktinformationen für das EU Energielabel



XG27AQNGV







## 1.1 Willkommen!

Vielen Dank für den Kauf eines ASUS® LCD-Monitors!

Der aktuellste Breitbild-LCD-Monitor von ASUS bietet ein breiteres, helleres und kristallklares Bild sowie eine Vielzahl weiterer Funktionen, welche die Arbeit mit diesem Produkt zum Vergnügen machen.

Durch diese Funktionen können Sie die Bequemlichkeit und das wunderbare visuelle Erlebnis des Monitors genießen!

## 1.2 Packungsinhalt

Prüfen Sie, ob Ihr Karton des LCD-Monitors die folgenden Artikel enthält:

- ✓ LCD-Monitor
- ✓ Monitorsockel
- ✓ Schnellstartanleitung
- ✓ Garantiekarte
- ✓ Netzteil
- ✓ Netzkabel
- ✓ DP-Kabel
- ✓ HDMI-Kabel
- ✓ USB-Kabel
- ✓ Eingangs-/Ausgangsanschluss Abdeckung
- ✓ Farbkalibrierungsprüfbericht
- ✓ ROG Aufkleber
- ✓ ROG Beutel



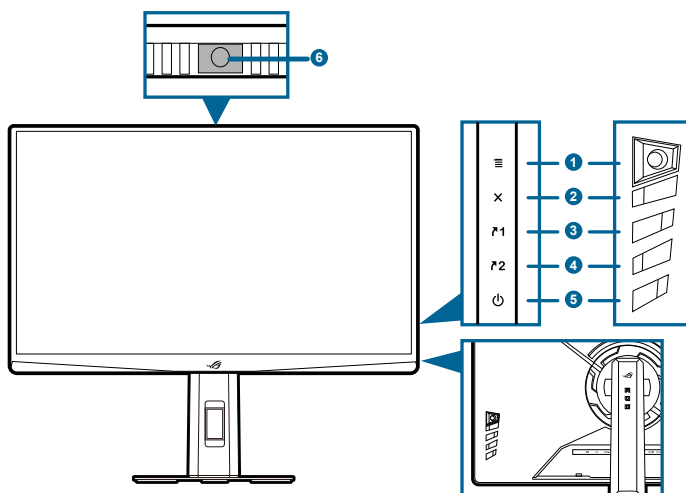
---



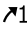
Falls irgendein Artikel beschädigt ist oder fehlt, wenden Sie sich bitte sofort an Ihren Händler.

---

## 1.3 Einführung zum Monitor

### 1.3.1 Frontansicht/Seitenansicht



1.  5-Wege Taste
  - Zum Einschalten des OSD-Menüs. Bestätigt die ausgewählte OSD-Menüoption.
  - Erhöht/verringert Werte und navigiert bei der Auswahl nach oben/unten/links/rechts.
  - Aktiviert das OSD-Menü, wenn der Monitor den Standbymodus aufruft oder die "KEIN SIGNAL" Meldung angezeigt wird.
2.  Taste
  - Beendet die OSD-Menüoption.
  - Schaltet die Tastensperre durch 5 Sekunden langes Drücken ein und aus.
  - Aktiviert das OSD-Menü, wenn der Monitor den Standbymodus aufruft oder die "KEIN SIGNAL" Meldung angezeigt wird.
3.  P1 Taste
  - Standard: GamePlus.
  - Wählen Sie zum Ändern der Verknüpfungsfunktion das Menü Verknüpfung > Verknüpfung 1.
  - Aktiviert das OSD-Menü, wenn der Monitor den Standbymodus aufruft oder die "KEIN SIGNAL" Meldung angezeigt wird.

#### 4. ↗2 Taste

- Standard: GameVisual.
- Wählen Sie zum Ändern der Verknüpfungsfunktion das Menü Verknüpfung > Verknüpfung 2.
- Aktiviert das OSD-Menü, wenn der Monitor den Standbymodus aufruft oder die "KEIN SIGNAL" Meldung angezeigt wird.

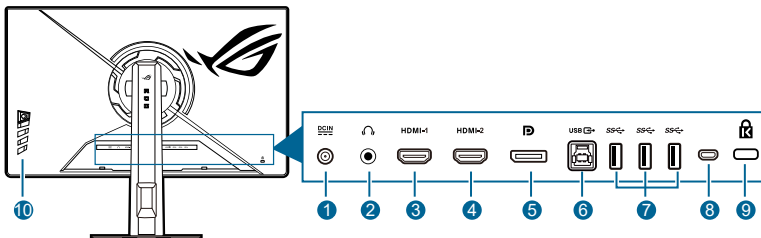
#### 5. Stromschalter/Betriebsanzeige

- Mit diese Taste schalten Sie den Bildschirm ein/aus.
- Die folgende Tabelle zeigt die Bedeutung der Farben der Betriebsanzeige.

Status	Beschreibung
Weiß	EIN
AUS	AUS
Bernstein blinkt	Aufruf des Standbymodus
Bernstein	Standby-Modus/Kein Signal
Grün	HDR/HDR+G-SYNC/PULSAR
Rot	G-SYNC/PULSAR
Gelb	ULMB2/ULMB2+HDR
Grün blinkend	Modo Atual. Firmware

#### 6. Umgebungslichtsensor.

### 1.3.2 Ansicht von hinten



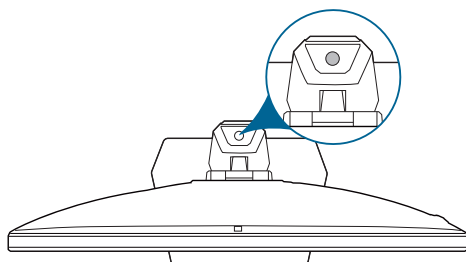
1. **DC IN Port.** Hier schließen Sie das Netzteil an.
2. **Kopfhöreranschluss.** Dieser Anschluss steht nur zur Verfügung, wenn ein HDMI-/DisplayPort-Kabel angeschlossen ist.
3. **HDMI-1 Anschluss.** Dieser Port dient dem Anschließen eines HDMI-kompatiblen Gerätes.

4. **HDMI-2 Anschluss.** Dieser Port dient dem Anschließen eines HDMI-kompatiblen Gerätes.
5. **DisplayPort.** Dieser Port dient dem Anschließen eines DisplayPort-kompatiblen Gerätes.
6. **USB 3.2 Gen 1 Type-B.** Dieser Port dient dem Anschließen eines USB-Upstream-Kabels. Die Verbindung aktiviert die USB-Ports am Monitor.
7. **USB 3.2 Gen 1 Type-A.** Diese Ports dienen dem Anschluss von USB-Geräten, wie z.B. USB-Tastatur/Maus, USB-Flashlaufwerk, usw.
8. Dieser Port dient nur zu Wartungszwecken. (USB Micro-B)
9. **Schlitz für Kensington-Schloss.**
10. **Kontrolltasten.**

### 1.3.3 Andere Funktion(en)

- Stativsockel an der Spitze

Der 1/4-Zoll Stativsockel am Monitorständer ermöglicht die Montage einer Kamera, eines Audiogeräts oder eines zusätzlichen Bildschirms.



- G-SYNC HDR

Der Monitor unterstützt das HDR Format. Beim Erkennen von HDR-Inhalten wird eine „HDR Ein“ Meldung erscheinen und OSD-Menü angezeigt.



- Bei der Anzeige von HDR-Inhalten sind die folgenden Funktionen nicht verfügbar: Blaulichtfilter, DP SDR YCbCr sRGB Gamma, HDMI SDR YCbCr sRGB Gamma, Auto SDR Brightness.
- Für eine Bildwiederholfrequenz von 1440p bei 360Hz sind NVIDIA Pascal GPU Grafikkarten, wie die NVIDIA RTX 20 Serie und neuere Modelle, zusammen mit der neuesten Version des Windows Betriebssystems erforderlich.

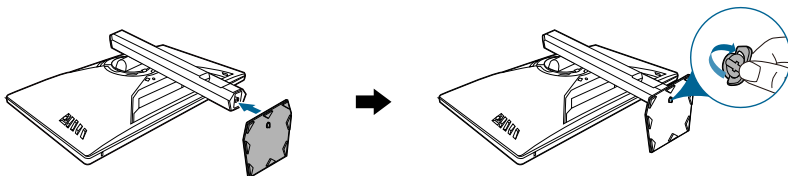






## 2.1 Anbringen des Monitorarms/-fußes

1. Bringen Sie den Arm am Fuß an.
2. Sichern Sie den Monitorfuß mit Hilfe der mitgelieferten Schraube am Halter.



Wir empfehlen Ihnen ein weiches Tuch auf den Tisch zu legen, um Schäden an dem Monitor zu vermeiden.

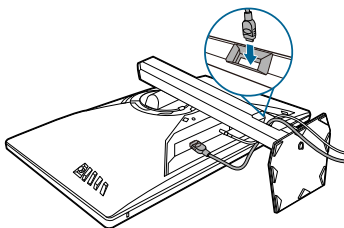


Schraubengröße: M6 x 19 mm.

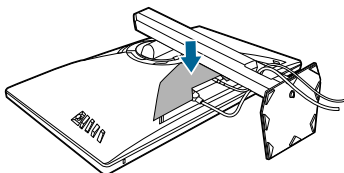
## 2.2 Kabelverwaltung

Sie können die Kabel mit Hilfe der Abdeckung des Ein-/Ausgangsports organisieren.

- **Verlegung der Kabel**

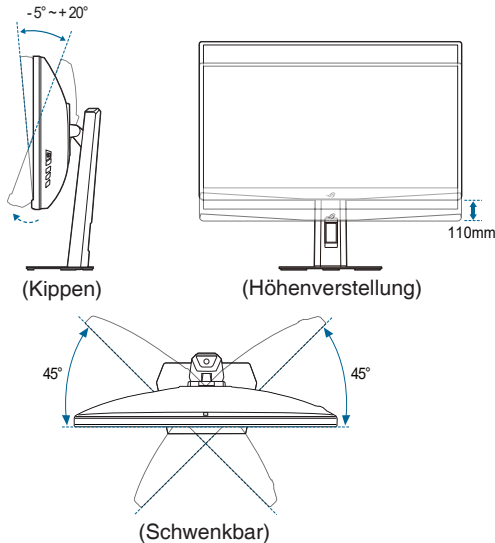


- **Verwendung der Abdeckung der Ein-/Ausgangsbuchse:** Diese Abdeckung kann angebracht oder entfernt werden.



## 2.3 Anpassen des Bildschirms

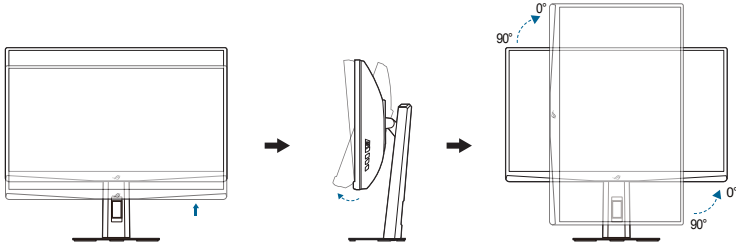
- Schauen Sie bitte auf die volle Fläche des Bildschirms und passen die Position des Bildschirms an, um einen optimalen Blickwinkel zu erhalten.
- Halten Sie den Monitorfuß fest, damit der Monitor beim Anpassen des Blickwinkels nicht umkippt.
- Der empfohlene Anpassungsbereich ist  $+20^\circ$  bis  $-5^\circ$  (für Kippen)/ $+45^\circ$  bis  $-45^\circ$  (für Schwenkbar)/110 mm (für Höhenverstellung).



Beim Einstellen des Betrachtungswinkels ist es normal, dass Monitor und Bild etwas wackeln können.

## Schwenken des Monitors

1. Heben Sie den Monitor auf die höchste Position an.
2. Kippen Sie den Monitor zum maximalen Winkel.
3. Schwenken Sie den Monitor im Uhrzeigersinn zum gewünschten Winkel.



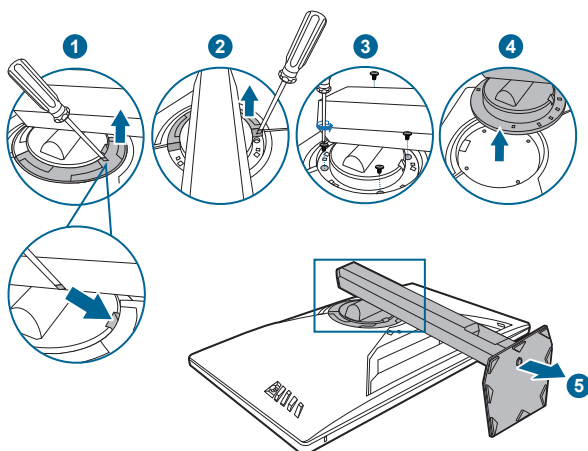
Beim Einstellen des Betrachtungswinkels ist es normal, dass Monitor und Bild etwas wackeln können.

## 2.4 Abnehmen des Halters (für VESA-Wandmontage)

Der Halter des Monitors kann zur VESA-Wandmontage abgenommen werden.

So nehmen Sie Arm/Basis ab:

1. Legen Sie den Monitor mit dem Bildschirm nach unten zeigend auf einen Tisch.
2. Verwenden Sie einen Schraubendreher, um die Abdeckungen, an denen der Monitor und der Arm befestigt sind, zu entfernen.
3. Lösen Sie die vier Schrauben an der Rückseite des Monitors und entfernen Sie den Arm/Fuß.



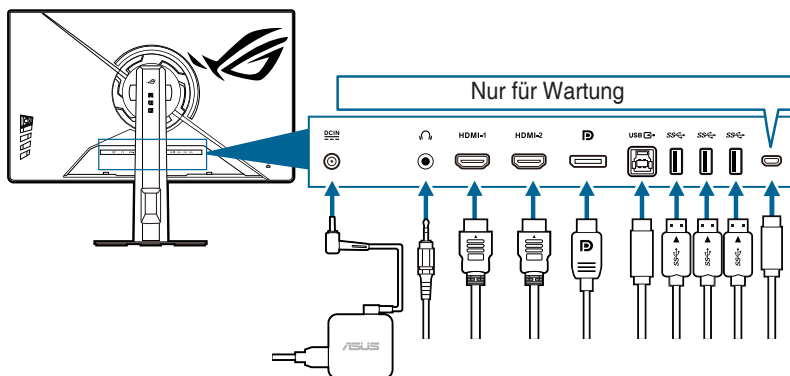
Wir empfehlen Ihnen ein weiches Tuch auf den Tisch zu legen, um Schäden an dem Monitor zu vermeiden.



- Das VESA-Wandmontageset (100 x 100 mm) ist separat erhältlich.
- Verwenden Sie nur eine UL-gelistete Wandmontagehalterung mit einer Mindestlast von 22,7 kg (Schraubengröße: M4 x 10 mm)

## 2.5 Anschließen der Kabel

Schließen Sie die Kabel gemäß den nachstehenden Anweisungen an:



- **So schließen Sie das Netzkabel an:**
  - a. Schließen Sie das Netzteil sicher am DC IN Eingang des Monitors an.
  - b. Verbinden Sie ein Ende des Netzkabels mit dem Netzteil und das andere Ende mit einer Steckdose.
- **So schließen Sie das DisplayPort/HDMI an:**
  - a. Verbinden Sie das eine Ende des DisplayPort/HDMI-Kabels mit dem DisplayPort/HDMI-Anschluss des Monitors.
  - b. Verbinden Sie das andere Ende des DisplayPort/HDMI-Kabels mit dem DisplayPort/HDMI-Anschluss am Computer.
- **So verwenden Sie den Kopfhörer:** verbinden Sie den Stecker mit der Kopfhörerbuchse des Monitors.
- **Zur Nutzung der USB 3.2 Gen 1 Ports:** Verwenden Sie das beiliegende USB-Kabel und schließen Sie das kleinere Ende (Typ B) des USB-Upstream-Kabels am USB-Upstream-Port des Monitors an; verbinden Sie das größere Ende (Typ A) mit einem USB-Port Ihres Computers. Stellen Sie sicher, dass das aktuelle Windows 10/Windows 11 Betriebssystem auf Ihrem Computer installiert ist. Dadurch können Sie die USB-Ports am Monitor nutzen.

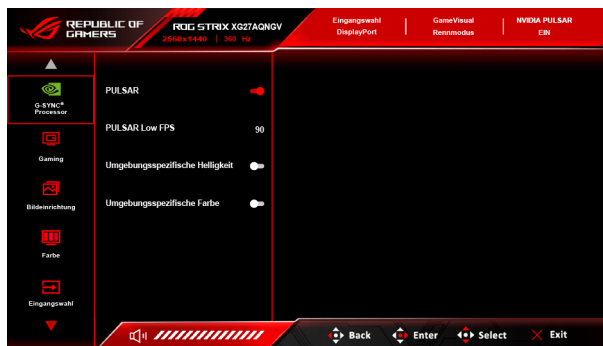
## 2.6 Einschalten des Monitors

Drücken Sie die Ein-/Austaste. Siehe Seite 1-2 für die Position des Stromschalters. Die Betriebsanzeige leuchtet auf, wenn der Monitor EIN geschaltet ist.



## 3.1 Bildschirmmenü (OSD-Menü)

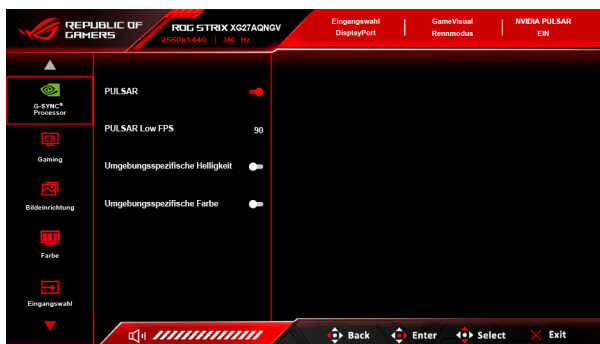
### 3.1.1 Bedienungsvorgang



1. Drücken Sie die () Taste, um das OSD-Menü aufzurufen.
2. Drücken Sie die () Taste nach oben/unten, um durch die Funktionen zu steuern. Heben Sie die gewünschte Funktion hervor; drücken Sie zum Aktivieren dieser auf die () Taste. Wenn die ausgewählte Funktion ein Untermenü hat, gehen Sie mit der () Taste nach oben/unten, um durch die Funktionen im Untermenü zu navigieren. Markieren Sie die gewünschte Submenüfunktion und drücken zum Aktivieren die () Taste oder gehen Sie mit der () Taste nach rechts.
3. Gehen Sie mit der () Taste nach oben/unten, um die Einstellung der ausgewählten Funktion zu ändern.
4. Drücken Sie zum Verlassen des OSD-Menüs und Speichern der Einstellungen wiederholt die -Taste oder gehen Sie mit der () Taste nach links, bis das OSD-Menü ausgeblendet wird. Wiederholen Sie die Schritte 1-3, um andere Funktionen anzupassen.

## 3.1.2 Einführung in die OSD-Funktionen

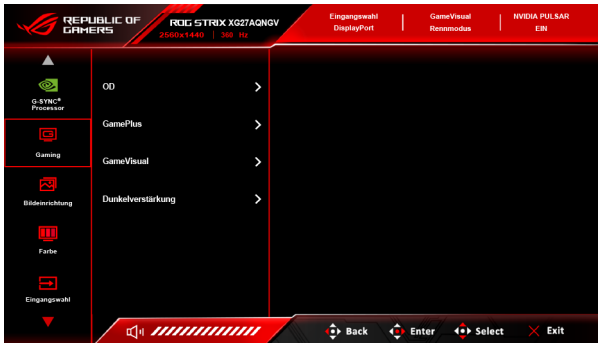
### 1. G-SYNC® Processor



- **PULSAR (NVIDIA ULMB 2):** G-SYNC Pulsar ist die nächste Evolutionsstufe der Technologie zur variablen Bildwiederholrate (VRR). Sie liefert nicht nur ein ruckelfreies Erlebnis und butterweiche Bewegungen, sondern setzt mit der variablen Frequenzabtastung auch einen neuen Goldstandard für visuelle Klarheit und Auflösung. **PULSAR** wird angezeigt, wenn der G-SYNC Modus aktiviert ist. **NVIDIA ULMB 2** wird angezeigt, wenn der G-SYNC Modus deaktiviert ist.
- **PULSAR Low FPS:** Die Nvidia Pulsar Low FPS Technologie bietet einen begrenzten Bildwiederholfrequenzbereich, um Flackern während der Schwankungen der Bildwiederholfrequenz zu reduzieren und somit ein reibungsloses und immersives Spielerlebnis zu gewährleisten.
- **Umgebungsspezifische Helligkeit:** Umgebungsspezifische Helligkeit ist eine nützliche Funktion, welche die Bildschirmhelligkeit automatisch basierend auf den Umgebungslichtbedingungen anpasst und so die Sichtbarkeit verbessert.
- **Umgebungsspezifische Farbe:** Umgebungsspezifische Farbe ist eine Anzeigetechnologie, welche die Farbtemperatur eines Bildschirms automatisch an die Umgebungslichtbedingungen anpasst und so ein natürlicheres und komfortableres Seherlebnis bietet.



## 2. Gaming



- **OD:** Verbessert die Graustufen-Reaktionszeit der LCD-Fläche. Sie umfasst 4 Modi, darunter **Extrem**, **Esports**, **Normal** und **AUS**.
- **GamePlus:** GamePlus Funktion bietet ein Toolkit und erzeugt eine bessere Spielumgebung, wenn unterschiedliche Arten von Spielen gespielt werden.
  - \* **FPS Mode:** Der FPS (Bilder pro Sekunde) Zähler zeigt Ihnen an, wie flüssig das Spiel läuft.
  - \* **Fadenkreuz:** Bei den Fadenkreuz-Überlagerungen mit 6 verschiedenen Fadenkreuzoptionen können Sie dasjenige auswählen, das am besten zu Ihrem Spiel passt.
  - \* **Timer:** Sie können den Timer in der oberen linken Ecke des Displays positionieren, damit Sie die Spielzeit im Auge behalten können.
  - \* **Stoppuhr:** Sie können die Stoppuhr in der oberen linken Ecke des Displays positionieren, damit Sie die Spielzeit im Auge behalten können.
  - \* **Anzeigeausrichtung:** Anzeigeausrichtung zeigt die Ausrichtungslinien an 4 Seiten des Bildschirms an und dient als ein einfaches und praktisches Werkzeug zur perfekten Ausrichtung mehrerer Monitore.
- **GameVisual:** Die GameVisual Funktion ermöglicht Ihnen die komfortable Auswahl unterschiedlicher Bildmodi.
  - \* **Landschaftsmodus:** Dies ist die beste Auswahl für die Anzeige von Landschaftsfotos mit GameVisual™ intelligenter Videotechnologie.
  - \* **Rennmodus:** Dies ist die beste Auswahl für Rennspiele mit GameVisual™ intelligenter Videotechnologie.
  - \* **Kinomodus:** Dies ist die beste Auswahl für das Ansehen von Filmen mit GameVisual™ intelligenter Videotechnologie.

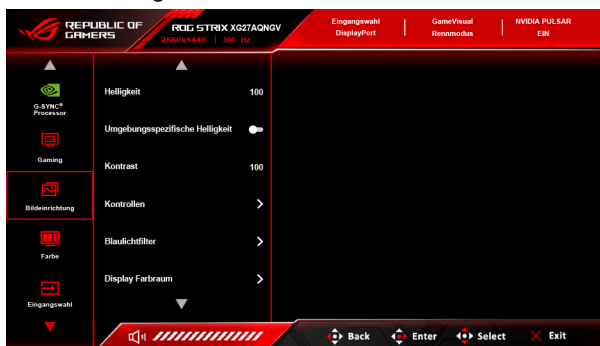
- \* **RTS/RPGmodus:** Dies ist die beste Auswahl für Echtzeitstrategie (RTS)/Rollenspiele (RPG) mit GameVisual™ intelligenter Videotechnologie.
- \* **G-SYNC Esports Mode:** Dies ist die beste Wahl für professionelle Esports Spieler mit G-SYNC® Processor Technologie.
- \* **sRGBmodus:** Dies ist die beste Auswahl für die Anzeige von Fotos und Grafiken von PCs.



- Im **Renmodus** können die folgenden Funktionen nicht vom Benutzer konfiguriert werden: **6-Achsen-Sättigung**.
- Im sRGBmodus können die folgenden Funktionen nicht vom Benutzer konfiguriert werden: **Farbtemp., Helligkeit, Kontrast, Gamma, 6-Achsen-Sättigung**.
- Im **Landschaftsmodus/Kinomodus** können die folgenden Funktionen nicht vom Benutzer konfiguriert werden: **Gamma, Dunkelverstärkung**.

- **Dunkelverstärkung:** Die Optimierung dunkler Farben passt die Gammakurve des Monitors an, um die dunklen Farben in einem Bild zu verstärken, damit dunkle Szenen und Objekte besser erkannt werden können.

### 3. Bildeinrichtung



- **Helligkeit:** Der Einstellbereich reicht hier von 0 bis 100. Wenn HDR aktiviert ist, wird **Helligkeit** auf **Peak weiß (Nits) 500** geändert.
- **Umgebungsspezifische Helligkeit:** Umgebungsspezifische Helligkeit ist eine nützliche Funktion, welche die Bildschirmhelligkeit automatisch basierend auf den Umgebungslichtbedingungen anpasst und so die Sichtbarkeit verbessert.



Da HDR10 ein absoluter Standard ist, bei dem der Inhalt den absoluten Nits Pegel definiert, ist die Auto SDR Brightness im HDR-Modus nicht verfügbar.

- **Kontrast:** Der Einstellbereich reicht hier von 0 bis 100.
- **Kontrollen:** Passt das Seitenverhältnis auf **Skalierung aus**, **27" Standard**, **27" Gestreckt**, **25" Standard** oder **25" Gestreckt** an.



Um den **25" Mod.** zu aktivieren, wählen Sie bitte 1080p oder 1332p auf dem Quellgerät.

#### • **Blaulichtfilter**

- \* **Stufe 0:** Keine Änderung.
- \* **Stufe 1~Stufe 4:** Je höher die Stufe, desto weniger blaues Licht wird gestreut. Wenn **Blaulichtfilter** aktiviert ist, werden die Standardeinstellungen des **Renntmodus** automatisch importiert. Im Bereich zwischen Stufe **Stufe 1** und **Stufe 3** kann die Funktion der Helligkeit durch den Benutzer konfiguriert werden. **Stufe 4** ist die optimierte Einstellung. Die Helligkeitsfunktion kann nicht vom Benutzer konfiguriert werden.



Der Monitor verwendet einen Bildschirm mit niedrigem Blaulichtanteil und entspricht den Anforderungen des TÜV Rheinland Low Blue Light Hardware Solution bei Werksrückstellung/Standardeinstellung.

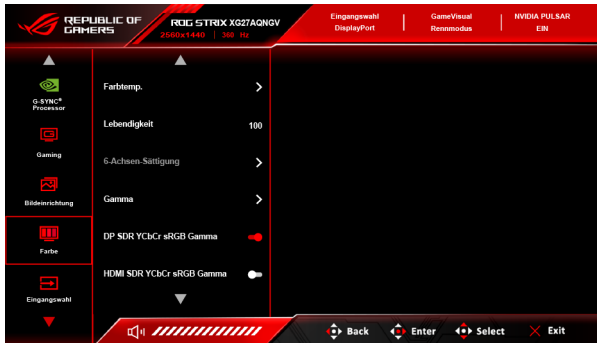


Bitte beachten Sie die folgenden Hinweise, um die Augenbelastung zu lindern:

- Benutzer sollten Pausen von der Benutzung des Monitors einlegen, wenn sie über viele Stunden hinweg daran arbeiten. Nach jeweils 1 Stunde Arbeit am Computer wird eine kurze Pause (mind. 5 Minuten) empfohlen. Kürzere und häufigere Pausen sind effektiver als eine einzelne lange Pause.
- Um die Belastung und Trockenheit in ihren Augen zu minimieren, sollten Benutzer ihre Augen regelmäßig ausruhen, indem sie auf weit entfernte Gegenstände blicken.
- Augenübungen können bei der Verringerung der Augenbelastung helfen. Wiederholen Sie diese Übungen regelmäßig. Wenn die Augenbelastung weiter anhält, suchen Sie bitte einen Arzt auf. Augenübungen: (1) Schauen Sie wiederholt nach oben und unten (2) Rollen Sie langsam Ihre Augen (3) Bewegen Sie Ihre Augen diagonal.
- Hochenergetisches blaues Licht kann zu einer Augenbelastung und AMD (altersbedingter Makulardegeneration) führen. Blaulichtfilter für 70% (max.) Reduzierung von schädlichem blauen Licht, um CVS (Computer Vision Syndrom) zu vermeiden.

- **Display Farbraum:** **sRGB** wird bei der Verwendung von Microsoft-basierten Systemen empfohlen. **Breites Spektrum** wird für die Verwendung von Mac OS Systemen empfohlen.

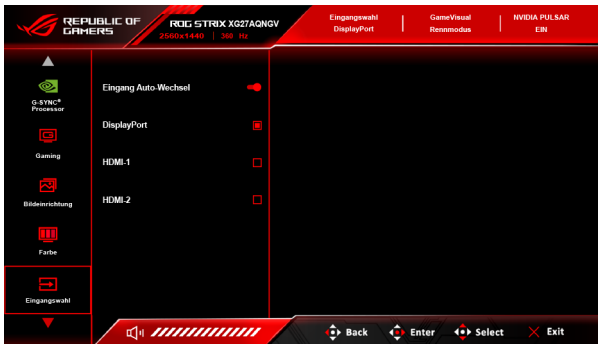
## 4. Farbe



- **Farbtemp.:** Umfasst die 9 Modi **4000K, 5000K, 6500K, 7500K, 8200K, 9300K, 10000K, Anwendermodus** und **Benutzer Farbtemp.**
- **Lebendigkeit:** Bereitstellung von Steuerungen zur Anpassung der chromatischen Sättigung und Intensität der Anzeigerausgabe.
- **6-Achsen-Sättigung:** Passt die Sättigung für R, G, B, C, M, Y an.
- **Gamma:** Ermöglicht Ihnen die Einstellung des Farbmodus auf 1,8, 2,0, 2,2, 2,4, 2,6 oder **Benutzer Gamma**.
- **DP SDR YCbCr sRGB Gamma:** **EIN** ist sRGB Gammakurve und **AUS** ist BT.1886 Gammakurve.
- **HDMI SDR YCbCr sRGB Gamma:** **EIN** ist sRGB Gammakurve und **AUS** ist BT.1886 Gammakurve und entspricht den Mastering-Displays von Filmstudios.
- **Umgebungsspezifische Farbe:** Umgebungsspezifische Farbe ist eine Anzeigetechnologie, welche die Farbtemperatur eines Bildschirms automatisch an die Umgebungslichtbedingungen anpasst und so ein natürlicheres und komfortableres Seherlebnis bietet.

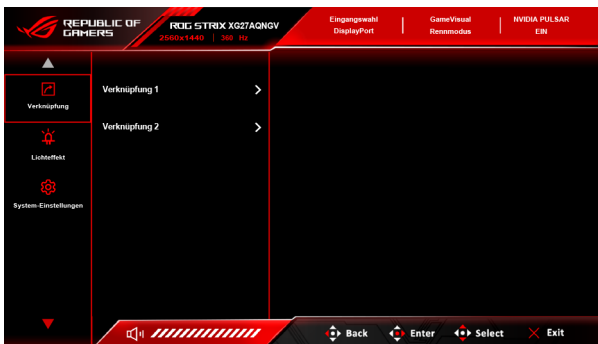
## 5. Eingangswahl

In dieser Funktion können Sie die gewünschte Eingangsquelle auswählen und die automatische Eingangsumschaltung zwischen Ein und Aus umschalten.



- **Eingang Auto-Wechsel:** Wenn aktiviert, wählt das System automatisch den zuletzt verbundenen E/A Anschluss.

## 6. Verknüpfung

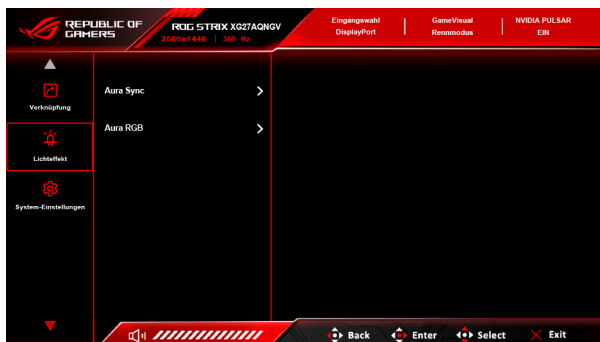


- **Verknüpfung 1/Verknüpfung 2:** Stellt die Verknüpfungsfunktionen für die Verknüpfungstasten ein.



Wenn eine bestimmte Funktion ausgewählt oder aktiviert wird, wird Ihre Verknüpfungstaste möglicherweise nicht unterstützt. Verfügbare Funktionsauswahlen für die Verknüpfung: **GamePlus**, **GameVisual**, **Helligkeit**, **Kontrast**, **Farbtemp.**, **Lautstärke**, **Eingangswahl**.

## 7. Lichteffect



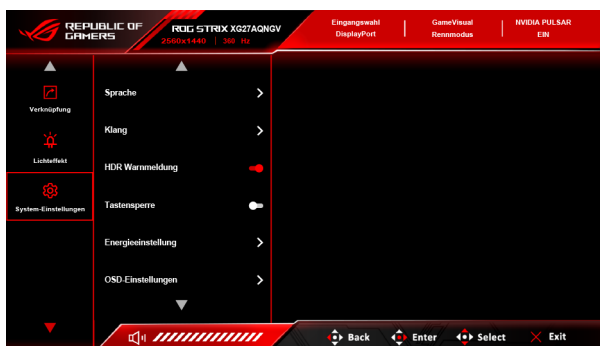
- **Aura Sync:** Ermöglicht es Ihnen, die Aura Sync Funktion ein- oder auszuschalten, die den Aura RGB Lichteffect auf allen unterstützten Geräten synchronisiert.
- **Aura RGB:** Mit dieser Funktion können Sie einen Aura RGB Lichteffect für den Monitor auswählen und die Einstellungen für den Lichteffect ändern. Wählen Sie **AUS**, wenn Sie den Aura RGB Lichteffect ausschalten möchten.



- Wenn die Aura-Sync Funktion EIN geschaltet ist, wird die Aura RGB-Funktion nicht mehr verfügbar sein.
- Informationen zur Anpassung der Aura Lichteffekte auf Ihrem Computer finden Sie unter "3.2 Aura".

## 8. System-Einstellungen

Ermöglicht Ihnen die Anpassung des Systems.



- **Sprache:** Sie können aus 20 Sprachen auswählen: Englisch, Französisch, Deutsch, Italienisch, Spanisch, Niederländisch, Portugiesisch, Russisch, Tschechisch, Kroatisch, Polnisch, Rumänisch, Ungarisch, Türkisch, Vereinfachtes Chinesisch, Traditionelles Chinesisch, Japanisch, Koreanisch, Thailändisch, Indonesisch.

- **Klang:**
  - \* **Lautstärke (Kopfh.):** Der Einstellbereich reicht hier von 0 bis 100.
  - \* **Stummschalten:** Schaltet den Ton des Monitors ein oder aus.
- **HDR Warnmeldung:** Ermöglicht es Ihnen, die Warnmeldung im HDR-Modus ein- oder auszuschalten.
- **Tastensperre:** Zur Deaktivierung aller Funktionstasten. Drücken Sie länger als 5 Sekunden auf **X**, um die Tastensperrfunktion zu deaktivieren.
- **Energieeinstellung:**
  - \* **Standardmodus:** Standardmäßiger Stromverbrauch.
  - \* **Energiesparmodus:** Reduziert den Stromverbrauch.




---

Bestimmte Funktionen, die Strom verbrauchen (einschließlich Audio-, USB- und Aura-bezogene Einstellungen), werden deaktiviert, wenn **Energiesparmodus** ausgewählt ist. Wählen Sie **Standardmodus**, wenn Sie die Funktionen aktivieren möchten.

---




---

Bitte schalten Sie die HDR Funktion aus, bevor Sie den **Energiesparmodus** aktivieren.

---

- **OSD-Einstellungen:**
  - \* **OSD-Position:** Sie können die OSD-Position einstellen.
  - \* **OSD-Abschaltzeit:** Sie können die OSD-Abschaltzeit auf 10 bis 120 Sekunden einstellen.
  - \* **Transparenz:** Sie können den OSD-Hintergrund auf opak bis transparent einstellen.
- **Information:** Hier werden Informationen zu dem Monitor angezeigt.
- **Fabrikseinst:** Die Auswahl von **Ja** stellt die Standardeinstellungen wieder her.
  - \* **Modo Atual. Firmware:** Aktivieren Sie diese Funktion, um das Firmware-Update zu starten.

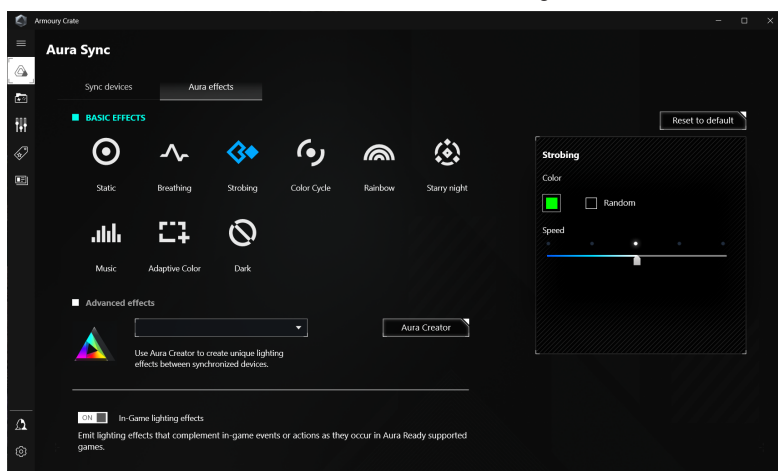
## 3.2 Aura

Armoury Crate ist ein Softwareprogramm, das die bunten LEDs auf unterstützten Geräten wie Monitoren, Motherboards, Grafikkarten, Desktop-PCs usw. steuert. Aura ermöglicht es Ihnen, die Farbe der RGB-LEDs an diesen Geräten anzupassen und verschiedene Lichteffekte auszuwählen. Sie können auch die Farbe der LEDs korrigieren oder anpassen, indem Sie sie kalibrieren.

Um Aura zu aktivieren:

1. Schalten Sie die **Aura Sync** Funktion im OSD-Menü EIN.
2. Verbinden Sie den USB 3.2 Gen 1 Upstream Port des Monitors mit dem USB-Port Ihres Computers.
3. Installieren Sie Armoury Crate und starten Sie den Computer neu.
4. Führen Sie Armoury Crate aus.

Nachstehend finden Sie eine Übersicht über dieses Programm.



- Wenn die USB-Upstream Verbindung zwischen dem Monitor und dem Computer getrennt ist, müssen Sie den USB 3.2 Gen 1 Upstream Port des Monitors wieder an den Computer anschließen und den Computer neu starten, um die Aura-Funktion wieder aufzunehmen.
- Weitere Informationen finden Sie unter [https://rog.asus.com/innovation/armoury\\_crate/](https://rog.asus.com/innovation/armoury_crate/).



### 3.3 Technische Daten

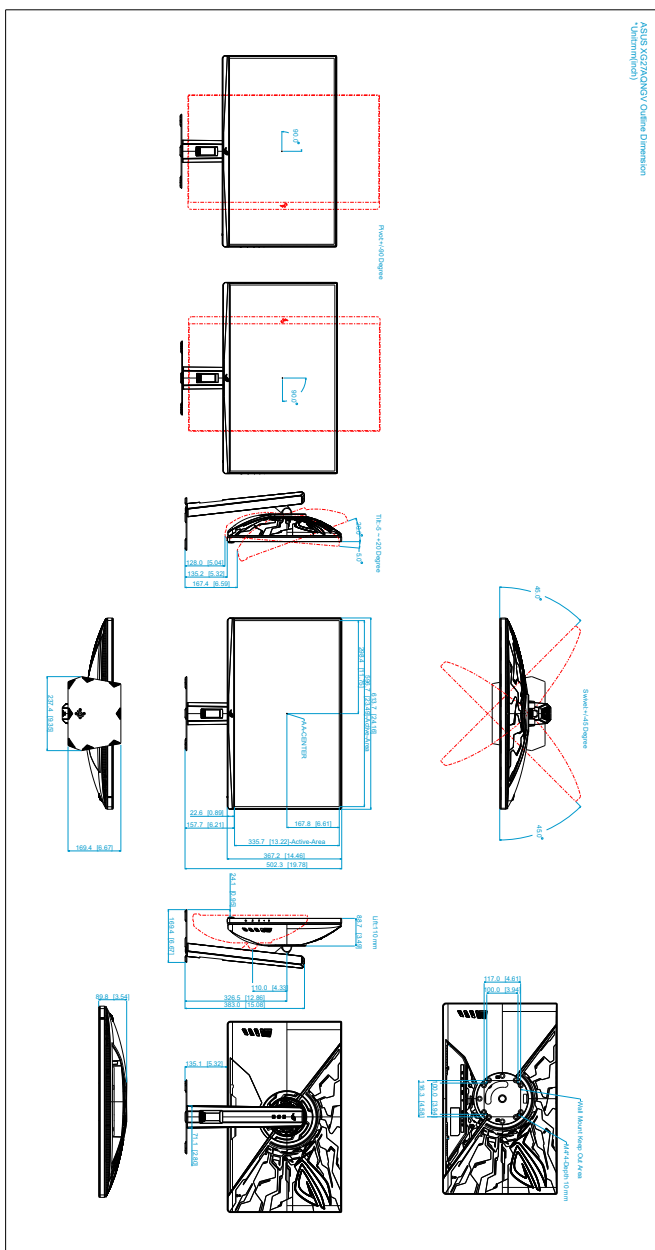
<b>Bildschirmtyp</b>	TFT-LCD
<b>Bildschirmgröße</b>	27 Zoll-Breitbild (16:9, 68,4 cm)
<b>Max. Auflösung</b>	2560 x 1440
<b>Pixelabstand</b>	0,233 mm x 0,233 mm
<b>Helligkeit (i.d.R.)</b>	400 cd/m <sup>2</sup>
<b>Kontrastverhältnis (i.d.R.)</b>	1000:1
<b>Betrachtungswinkel (H/V)</b>	178°/178°
<b>CR&gt;10</b>	
<b>Anzeigefarben</b>	16,7 M
<b>Ansprechzeit</b>	1 ms (grau zu grau)
<b>Farbtemperaturauswahl</b>	9 Farbtemperaturen
<b>Analoger Eingang</b>	Nein
<b>Digitaleingang</b>	DisplayPort v1.4 x 1, HDMI v2.1 x 2
<b>Kopfhörerbuchse</b>	Ja
<b>Audioeingang</b>	Nein
<b>Lautsprecher (Integriert)</b>	Nein
<b>USB 3.2 Gen 1 Port</b>	1 x USB 3.2 Gen 1 Type-B 3 x USB 3.2 Gen 1 Type-A
<b>Farbe</b>	Schwarz
<b>Betriebs-LED</b>	Weiß (Ein)/Orange blinkend (Aufruf des Standbymodus)/ Orange (Standbymodus/kein Signal)/Grün (HDR/ HDR+G-SYNC/PULSAR)/Rot (G-SYNC/PULSAR)/ Gelb (ULMB2/ULMB2+HDR)/Grün blinkend (Modo Atual. Firmware)
<b>Kippen</b>	+20°~-5°
<b>Drehpunkt</b>	+/-90°
<b>Schwenken</b>	+45°~-45°
<b>Höhenverstellung</b>	110 mm
<b>VESA-Wandmontage</b>	100 x 100 mm
<b>Kensington-Schloss</b>	Ja
<b>Nennspannung</b>	Wechselstrom: 100~240 V Gleichstrom: 20 V, 9 A (Wechselstromadapter)
<b>Stromverbrauch</b>	Eingeschaltet: < 38 W**, Standby: < 0,5 W, Ausgeschaltet: < 0,3 W
<b>Temperatur (in Betrieb)</b>	0°C~40°C
<b>Temperatur (nicht in Betrieb)</b>	-20°C~+60°C
<b>Abmessungen (B x H x T) ohne Ständer</b>	613,7 x 367,2 x 85,8 mm
<b>Abmessungen (B x H x T)</b>	613,7 x 392,5 x 187,9 mm (mit Ständer, am niedrigsten) 613,7 x 502,5 x 187,9 mm (mit Ständer, am höchsten) 710 x 215 x 460 mm (Paket)

<b>Gewicht (ungefähr)</b>	4,3 kg (ohne Ständer); 6,5 kg (Netto); 9,2 kg (Brutto)
<b>Mehrsprachige Menüanzeige</b>	20 Sprachen (Englisch, Französisch, Deutsch, Italienisch, Spanisch, Niederländisch, Portugiesisch, Russisch, Tschechisch, Kroatisch, Polnisch, Rumänisch, Ungarisch, Türkisch, Vereinfachtes Chinesisch, Traditionelles Chinesisch, Japanisch, Koreanisch, Thailändisch, Indonesisch)
<b>Zubehör</b>	Schnellstartanleitung, Garantiekarte, Netzteil, Netzkabel, DP-Kabel, HDMI-Kabel, USB-Kabel, Eingangs-/Ausgangsanschluss Abdeckung, Farbkalibrierungsprüfbericht, ROG Aufkleber, ROG Beutel
<b>Konformität und Normen</b>	cTUVus, FCC, IEC-003, CB, CE, ErP, WEEE, UkrSEPRO, Ukraine Energy, CU, CCC, CEL, BSMI, C-Tick, MEPS, VCCI, PSE, PC Recycle, J-MOSS, KCC, E-STANDBY, PSB, RoHS, CEC, TUV- Flicker Free, TUV Low Blue Light, Windows 10& 11 WHQL

**\*Die technischen Daten können ohne Ankündigung geändert werden.**

**\*\*Messung einer Bildschirmhelligkeit von 200 Nits ohne Audio/USB/Kartenleser-Verbindung.**

### 3.4 Äußere Abmessungen



## 3.5 Fehlerbehebung (Häufig gestellte Fragen)

Problem	Mögliche Lösung
Die Betriebs-LED leuchtet nicht	<ul style="list-style-type: none"> <li>• Drücken Sie die Ein/Aus-Taste, um zu überprüfen, ob sich der Monitor im EIN-Modus befindet.</li> <li>• Prüfen Sie, ob das Netzkabel richtig mit dem Monitor und der Steckdose verbunden ist.</li> </ul>
Die Betriebs-LED leuchtet weiß und kein Bild erscheint	<ul style="list-style-type: none"> <li>• Prüfen Sie, ob der Monitor sowie der Computer im normalen Betriebszustand ist.</li> <li>• Stellen Sie sicher, dass das Signalkabel richtig mit dem Monitor und dem Computer verbunden ist.</li> <li>• Prüfen Sie das Signalkabel auf verbogene Kontaktstifte.</li> <li>• Verbinden Sie den Computer mit einem anderen Monitor, um zu prüfen, ob der Computer richtig funktioniert.</li> </ul>
Das Anzeigebild erscheint zu hell oder zu dunkel	<ul style="list-style-type: none"> <li>• Stellen Sie den Kontrast und die Helligkeit im OSD-Menü ein.</li> </ul>
Das Anzeigebild flackert oder hat Wellenmuster	<ul style="list-style-type: none"> <li>• Stellen Sie sicher, dass das Signalkabel richtig mit dem Monitor und dem Computer verbunden ist.</li> <li>• Entfernen Sie die anderen elektrischen Geräte, die eine elektrische Interferenz verursachen können.</li> </ul>
Die Farben des Anzeigebildes sind nicht richtig (z.B. erscheint die Farbe Weiß nicht weiß)	<ul style="list-style-type: none"> <li>• Prüfen Sie das Signalkabel auf verbogene Kontaktstifte.</li> <li>• Führen Sie die Fabrikseinst-Funktion im OSD-Menü aus.</li> <li>• Passen Sie die R/G/B-Farbeeinstellungen an oder wählen eine passende Farbtemp. im OSD-Menü.</li> </ul>
HDR Inhalte werden nicht richtig angezeigt	<ul style="list-style-type: none"> <li>• Stellen Sie sicher, dass die Eingangsquelle die HDR-Wiedergabe unterstützt (mit den richtigen Systemeinstellungen und der neuesten Software).</li> <li>• Stellen Sie sicher, dass der Inhalt HDR-kodiert ist.</li> </ul>

## 3.6 Unterstützte Anzeigemodi

### HDMI Eingang

Auflösung Frequenz	Aktualisierungsrate
640 x 480	60Hz
800 x 600	60Hz
1024 x 768	60Hz
1920 x 1080	120Hz
2560 x 1440	60Hz
2560 x 1440	120Hz

- Video-Timings

Auflösung Frequenz	Aktualisierungsrate
640 x 480p	59,94Hz/60Hz
720 x 480p	59,94Hz/60Hz
720 x 576p	50Hz
1280 x 720p	50Hz
1280 x 720p	59,94Hz/60Hz
1920 x 1080p	50Hz
1920 x 1080p	59,94Hz/60Hz
1920 x 1080p	119,88/120Hz
3840 x 2160p	50Hz
3840 x 2160p	59,94Hz/60Hz
3840 x 2160p	119,88/120Hz

## DisplayPort Eingang

Kontrollen	Auflösung Frequenz	Aktualisierungsrate
27" Standard	640 x 480	60Hz
	800 x 600	60Hz
	1024 x 768	60Hz
	1920 x 1080	120Hz
	1920 x 1080	240Hz
	1920 x 1080	360Hz
	2368 x 1332	120Hz
	2368 x 1332	240Hz
	2368 x 1332	360Hz
	2560 x 1440	60Hz
	2560 x 1440	120Hz
	2560 x 1440	240Hz
	2560 x 1440	360Hz
27" Gestreckt	1024 x 768	360Hz
	1152 x 864	360Hz
	1280 x 960	360Hz
	1440 x 1080	360Hz
	1776 x 1332	360Hz
	1920 x 1440	360Hz
25" Standard	1920 x 1080	120Hz
	1920 x 1080	240Hz
	1920 x 1080	360Hz
	2368 x 1332	60Hz
	2368 x 1332	120Hz
	2368 x 1332	240Hz
	2368 x 1332	360Hz
25" Gestreckt	1024 x 768	360Hz
	1152 x 864	360Hz
	1280 x 960	360Hz
	1440 x 1080	360Hz
	1776 x 1332	360Hz

Kontrollen	Auflösung Frequenz	Aktualisierungsrate
Skalierung aus	640 x 480	60Hz
	800 x 600	60Hz
	1024 x 768	60Hz
	1920 x 1080	120Hz
	1920 x 1080	240Hz
	1920 x 1080	360Hz
	2368 x 1332	120Hz
	2368 x 1332	240Hz
	2368 x 1332	360Hz
	2560 x 1440	60Hz
	2560 x 1440	120Hz
	2560 x 1440	240Hz
	2560 x 1440	360Hz

