

Producthandleiding

S32DG80*S S34DG85*S S27DG70* S32DG70*

De kleur en het uiterlijk kunnen afwijken, afhankelijk van het product. Ook kunnen de specificaties zonder voorafgaand bericht worden gewijzigd om de prestaties te verbeteren.

Wijzigingen voorbehouden.

© Samsung

Het auteursrecht op deze handleiding is eigendom van Samsung.

Gebruik of vermenigvuldiging van deze handleiding, geheel of gedeeltelijk, zonder toestemming van Samsung niet toegestaan.

Andere handelsmerken dan die van Samsung zijn het bezit van hun respectieve eigenaars.

In de volgende gevallen kunnen administratiekosten in rekening worden gebracht:

(a) Als op uw verzoek een monteur wordt gestuurd, maar het product niet defect is (wanneer u hebt nagelaten deze gebruiksaanwijzing te lezen).

(b) Als u het toestel naar een reparatiecentrum brengt, maar het product niet defect is (wanneer u hebt nagelaten deze gebruiksaanwijzing te lezen).

Voordat de monteur u bezoekt, krijgt u informatie over de administratiekosten.

Inhoud

Voordat u het product in gebruik neemt

Veiligheidsvoorzorgen

- 3 Elektriciteit en veiligheid
- 4 Installatie
- 4 Bediening

Reiniging

De juiste houding bij het gebruik van het product

Vorbereidingen

Installatie

- 7 De standaard bevestigen
- 11 Voorzorgsmaatregelen voor het verplaatsen van het product
- 13 De ruimte rond het product controleren
- 14 De kanteling en hoogte van het product aanpassen
- 16 De MUURBEUGEL bevestigen
- 17 Het product draaien
- 18 Specificaties wandmontageset (VESA)

Configuratiescherm

Aansluitingen

Poorten

- 23 Het product op de computer aansluiten als USB-hub

De aangesloten kabels netjes leiden

Vorzorgsmaatregelen en opmerkingen

Lezen na installatie van het product

- 25 Beeldformaten en ingangssignalen

Ondersteunde resoluties voor UHD-invoersignalen

- 26 Als Invoersignaal extra is ingesteld op Uit
- 26 Als Invoersignaal extra is ingesteld op Aan

Lees dit voordat u een computer aansluit (ondersteunde resoluties)

- 27 VESA DMT
- 28 VESA CVT
- 28 CVT aangepast

Ondersteunde resoluties voor videosignalen

- 29 CTA-861
- 29 Lijst van grafische kaarten die HDR10 ondersteunen

Specificaties

Algemeen

Bijlage

Dienstverlening tegen betaling (door klanten)

- 32 Geen productdefect
- 32 Productschade als gevolg van een fout van de klant
- 32 Overig

FreeSync (voor grafische kaart van AMD)

Adaptive-Sync (voor grafische kaart van NVIDIA)

Ondersteunde resoluties voor FreeSync/Adaptive-Sync (VRR)

- 37 VRR VESA DMT
- 38 VRR VESA CVT
- 39 VRR CTA-861
- 39 CVT aangepast

Voordat u het product in gebruik neemt







Veiligheidsvoorzorgen

Waarschuwing

Als de aanwijzingen niet worden opgevolgd, kan dit ernstig letsel of de dood tot gevolg hebben.

Let op

Als de aanwijzingen niet worden opgevolgd, kan dit lichamelijk letsel of schade aan eigendommen tot gevolg hebben.

LET OP			
RISICO OP ELEKTRISCHE SCHOK. NIET OPENEN.			
LET OP: OM DE KANS OP EEN ELEKTRISCHE SCHOK TE VERKLEINEN MAG U HET PANEEL NIET VERWIJDEREN (OF DE ACHTERZIJDE). BEVAT GEEN ONDERDELEN DIE U ZELF KUNT REPAREREN. LAAT REPARATIE EN ONDERHOUD OVER AAN GEKWALIFICEERD PERSONEEL.			
	Dit symbool geeft aan dat de spanning binnen in het apparaat hoog is. Elk contact met onderdelen binnen in het product is gevaarlijk.		Wisselspanning: dit symbool geeft aan dat de nominale spanning wisselspanning is.
	Dit symbool geeft aan dat er belangrijke informatie over het gebruik en onderhoud is meegeleverd met dit product.		Gelijkspanning: dit symbool geeft aan dat de nominale spanning gelijkspanning is.
	Klasse II-product: Dit symbool geeft aan dat voor dit toestel geen veiligheidsaansluiting op aarde (massa) is vereist. Als dit symbool niet aanwezig is op een product met een voedingskabel, MOET het product een betrouwbare aardverbinding hebben (aarding).		Let op. Raadpleeg de instructies voor gebruik: Dit symbool geeft aan dat de gebruiker de handleiding moet raadplegen voor meer informatie over de veiligheid.

Elektriciteit en veiligheid

Waarschuwing

- Gebruik geen beschadigd netsnoer of beschadigde stekker en gebruik geen loszittend stopcontact.
- Sluit niet meerdere producten aan op één stopcontact.
- Kom niet met natte handen aan de stekker.
- Steek de stekker helemaal in het stopcontact (moet goed vastzitten).
- Steek de stekker in een geaard stopcontact (alleen voor apparaten met isolatie van type 1).
- Buig het netsnoer niet te sterk en trek nooit te hard aan het snoer. Let erop dat het netsnoer niet onder een zwaar voorwerp komt.
- Houd het netsnoer en product uit de buurt van warmtebronnen.
- Verwijder stof van de pennen van de stekker of het stopcontact met een droge doek.

Let op

- Trek de stekker niet uit het stopcontact wanneer het product in gebruik is.
- Gebruik alleen het netsnoer dat Samsung met uw product heeft meegeleverd. Gebruik het netsnoer niet voor andere producten.
- Houd voldoende ruimte vrij rond het stopcontact waarop het netsnoer is aangesloten.
 - Bij problemen moet u de stekker gemakkelijk uit het stopcontact kunnen trekken om de stroom naar het product volledig uit te schakelen.
- Trek het netsnoer altijd aan de stekker uit het stopcontact.

Installatie

Waarschuwing

- Zet geen kaarsen, insectenwerende middelen of sigaretten boven op het product. Plaats het product niet in de buurt van een warmtebron.
- Houd de plastic verpakking buiten bereik van kinderen.
 - Kinderen kunnen stikken.
- Plaats het product niet op een instabiele of trillende ondergrond (bijvoorbeeld een plank die niet goed vastzit of een tafel die niet goed recht staat).
 - Het product kan omvallen, schade oplopen of letsel veroorzaken.
 - Wanneer het product wordt gebruikt in een ruimte met erg veel trillingen, kan het product schade oplopen of brand veroorzaken.
- Plaats het product niet in een voertuig of op een locatie waar het blootstaat aan stof, vocht (waterdruppels bijvoorbeeld), olie of rook.
- Stel het product niet bloot aan direct zonlicht, warmte of warme voorwerpen, zoals een kachel.
 - De levensduur van het product kan korter worden of er kan brand ontstaan.
- Zorg ervoor dat jonge kinderen niet bij het product kunnen.
 - Het product kan omvallen en letsel veroorzaken bij kinderen.
- Eetbare oliën (zoals sojaolie) kunnen het product beschadigen of storen. Bescherm het product tegen vervuiling door olie. En installeer of gebruik het product niet in de keuken of in de buurt van een keukenoven.

Let op

- Laat het product niet vallen wanneer u het verplaatst.
- Leg het product niet op de voorkant.
- Zorg er bij plaatsing van het product in een kast of op een plank voor dat de onderrand van de voorkant van het product niet uitsteekt.
 - Het product kan omvallen, schade oplopen of letsel veroorzaken.
 - Plaats het product alleen in een kast of op een plank van het juiste formaat.
- Zet het product voorzichtig neer.
 - Het product kan defect raken of er kan lichamelijk letsel ontstaan.
- Als u het product op een ongebruikelijke plek plaatst (blootgesteld aan veel fijne stofdeeltjes, chemische stoffen, extreme temperaturen, veel vocht of een plek waar het product lange tijd achter elkaar continu in gebruik is), kan dit ernstige gevolgen hebben voor de prestaties.
 - Neem contact op met een Samsung-servicecentrum als u het product op een dergelijke plek wilt plaatsen.
- Voordat u het product gaat monteren, plaatst u het product op een plat en stabiel oppervlak met het scherm naar beneden.
 - Er zit een kromming in het product. Wanneer u het product op een vlakke ondergrond legt en er vervolgens druk op uitoefent, kunt u het product beschadigen. Oefen geen druk op het product uit wanneer het op de grond ligt (naar boven of naar onderen).

Bediening

Waarschuwing

- In het product komt hoogspanning voor. Haal het product niet uit elkaar en repareer of wijzig het product niet zelf.
 - Neem voor reparatie contact op met een Samsung-servicecentrum.
- Als u het product wilt verplaatsen, moet u eerst alle kabels, waaronder de voedingskabel, van het product losmaken.
- Als het product vreemde geluiden, een brandgeur of rook produceert, moet u onmiddellijk de stekker uit het stopcontact trekken en contact opnemen met een Samsung-servicecentrum.
- Zorg ervoor dat kinderen het product niet als klimrek kunnen gebruiken.
 - Kinderen kunnen ernstig letsel oplopen.
- Als u het product laat vallen of als de behuizing beschadigd raakt, moet u het product uitzetten en het netsnoer losmaken. Neem vervolgens contact op met een Samsung-servicecentrum.
 - Langdurig gebruik kan leiden tot brand of een elektrische schok.

- Leg geen zware voorwerpen of voorwerpen die de aandacht trekken van kinderen, zoals speelgoed of snoep, boven op het product.
 - Het product of de zware voorwerpen kunnen vallen wanneer kinderen dat speelgoed of snoep proberen te pakken, met mogelijk ernstig letsel tot gevolg.
- Zet bij onweer het product uit en trek de stekker uit het stopcontact.
- Laat geen voorwerpen op het product vallen en stoot niet tegen het product.
- Verplaats het product niet door aan het netsnoer of ander kabels te trekken.
- Raak het product of de stekker niet aan als er een gaslek is. Laat de ruimte onmiddellijk goed luchten.
- Verplaats het product niet en til het niet op door aan het netsnoer of andere kabels te trekken.
- Gebruik en bewaar geen brandbare sprays of ontvlambare stoffen in de buurt van het product.
- Zorg ervoor dat de ventilatieopeningen niet worden geblokkeerd door een tafelkleed of gordijn.
 - Een te hoge binnentemperatuur kan brand veroorzaken.
- Steek geen metalen voorwerpen (een mes, muntstuk of haarspeld bijvoorbeeld) of ontvlambare voorwerpen (papier, lucifers en dergelijke) in het product (via de ventilatieopeningen of in- en uitgangen en dergelijke).
 - Zet het product uit en maak het netsnoer los als er water of vreemde substanties in het product komen. Neem vervolgens contact op met een Samsung-servicecentrum.
- Zet geen voorwerpen met een vloeistof erin, zoals een vaas, bloempot of fles, boven op het product.
 - Zet het product uit en maak het netsnoer los als er water of vreemde substanties in het product komen. Neem vervolgens contact op met een Samsung-servicecentrum.
- Gebruik geen vloeibare ontsmettingsmiddelen die chemicaliën bevatten, zoals muggenspray of luchtverfrisser, in de buurt van het product.
 - Als stoom in contact komt met het oppervlak van het product of het product binnendringt, kan dit vlekken of storing veroorzaken.

Let op

- Wanneer er langere tijd een statisch beeld op het scherm wordt weergegeven, kan het beeld op het scherm inbranden of kunnen er pixels beschadigd raken.
 - Zet het scherm in de energiespaarstand of gebruik een schermbeveiliging met een bewegend beeld wanneer u het product gedurende langere tijd niet gebruikt.
- Trek de stekker uit het stopcontact als u van plan bent het product lang niet te gebruiken (tijdens een vakantie bijvoorbeeld).
 - Een teveel aan stof kan in combinatie met warmte een elektrische schok of een stroomlek veroorzaken.
- Gebruik het product op de aanbevolen resolutie en frequentie.
 - Uw ogen kunnen vermoeid raken.
- Houd het product niet op zijn kop en verplaats het product niet aan de voet alleen.
 - Het product kan omvallen, schade oplopen of letsel veroorzaken.
- Te lang van te dichtbij naar het scherm kijken kan slecht zijn voor de ogen.
- Gebruik geen luchtbevochtiger of waterkoker in de buurt van het product.
- Laat uw ogen minstens vijf minuten rusten of kijk naar voorwerpen op afstand na elk uur dat u de monitor hebt gebruikt.
- Het product wordt na verloop van tijd warm. Raak het beeldscherm niet aan wanneer het product al geruime tijd is ingeschakeld.
- Houd kleine onderdelen buiten bereik van kinderen.
- Wees voorzichtig bij het aanpassen van de hoek of hoogte van het product.
 - U kunt uw handen of vingers knellen en u pijn doen.
 - Als u het product te scheef zet, kan het vallen en letsel veroorzaken.
- Zet geen zware voorwerpen op het product.
 - Het product kan defect raken of er kan lichamelijk letsel ontstaan.

Reiniging

Op het oppervlak van hoogglansmodellen kunnen witte vlekken ontstaan als in de buurt een ultrasone luchtbevochtiger wordt gebruikt.

- ✎ Neem contact op met het dichtstbijzijnde servicecentrum van Samsung als het product binnenin moet worden gereinigd (niet gratis).

Druk niet op het scherm van het product met handen of andere voorwerpen. Het risico bestaat dat u het scherm beschadigt.

- ✎ Wees voorzichtig bij het reinigen. De behuizing en het scherm van geavanceerde LCD-panels zijn gevoelig voor krassen.

Ga bij het reinigen als volgt te werk.

1. Zet het product en de pc uit.
2. Trek het netsnoer uit het product.

- ✎ Pak het netsnoer vast aan de stekker en kom niet met natte handen aan de kabel. Anders kan een elektrische schok worden veroorzaakt.

3. Veeg het product af met een schone, zachte, droge doek.

Maak een zachte doek nat, wring deze goed uit en gebruik de doek om de buitenkant van het product schoon te maken.

- Gebruik op het product geen reinigingsmiddelen die alcohol, oplosmiddelen of middelen die de oppervlaktespanning verlagen, bevatten.
 - Spuit geen water of reinigingsmiddel rechtstreeks op het product.
4. Sluit het netsnoer weer op het product aan wanneer u klaar bent met reinigen.
 5. Zet het product en de pc aan.

De juiste houding bij het gebruik van het product





Gebruik het product in de juiste houding:

- Houd uw rug recht.
- Houd een afstand van 45 tot 50 cm aan tussen uw ogen en het scherm. Kijk licht omlaag naar het scherm.
- Houd uw ogen recht voor het scherm.
- Pas de hoek van het product zo aan dat er geen licht op het scherm wordt gereflecteerd.
- Houd uw onderarmen in een rechte hoek ten opzichte van uw bovenarmen en houd uw polsen recht.
- Houd uw ellebogen in een rechte hoek.
- Pas de hoogte van het product aan, zodat u uw knieën in een hoek van minstens 90 graden gebogen kunt houden, met uw hielen plat op de grond en uw armen lager dan uw hart.
- Doe de oog oefeningen of knipper regelmatig zodat geen oogvermoeidheid optreedt.

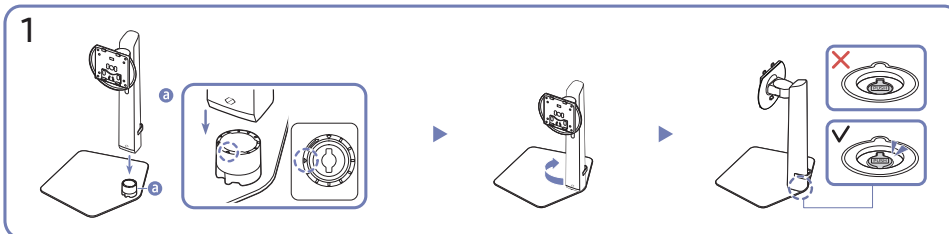
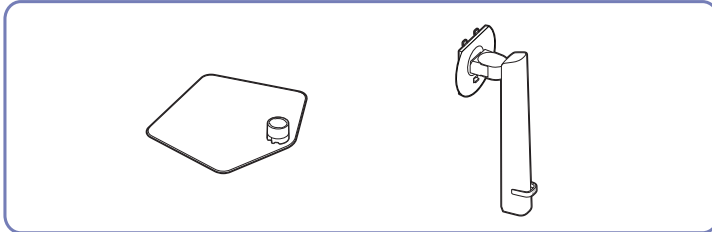
Vorbereidingen

Installatie

De standaard bevestigen

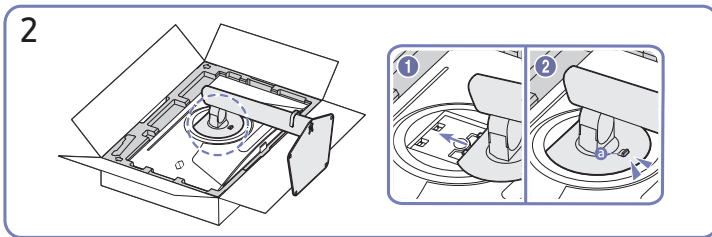
-  Voordat u het product gaat monteren, plaatst u het product op een plat en stabiel oppervlak met het scherm naar beneden.
-  Demontage gebeurt in de tegenovergestelde volgorde van montage.

S32DG80*S

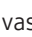


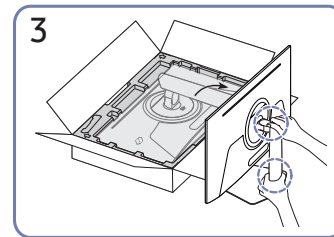
Controleer de richting van de pijl op de voet van de standaard. Lijn de richting van de pijl op de voet van de standaard uit met de voorkant van de hals van de standaard steek de hals van de standaard er vervolgens helemaal in.

Draai de hals van de standaard met de klok mee om deze aan de voet te bevestigen. Til de standaard iets omhoog en controleer of de knop PUSH onderaan de voet uitsteekt.

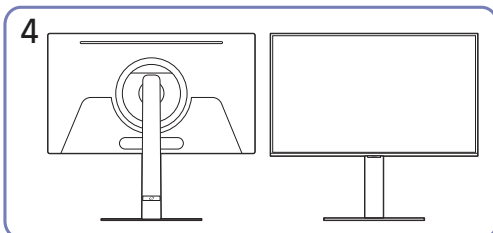


Duw de gemonteerde voet in de behuizing in de richting van de pijl, zoals weergegeven in de afbeelding.

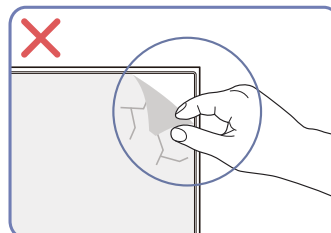
Controleer of de standaard stevig vast zit. Als  niet helemaal naar beneden staat, laat deze dan zakken terwijl u hem met uw hand vasthoudt.



Zet de monitor overeind, zoals getoond op de afbeelding.

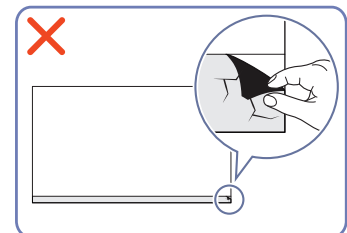


De assemblage van de standaard is voltooid.

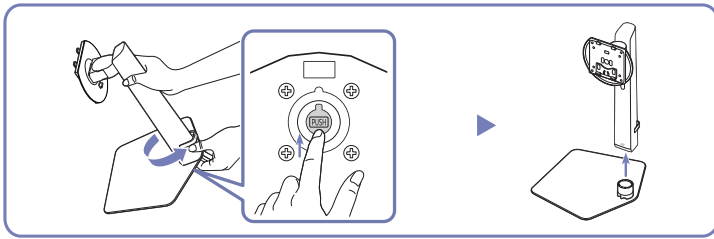


Let op

Verwijder niet zomaar de folie van het paneel. Als u dit niet doet, is de garantie mogelijk beperkt.



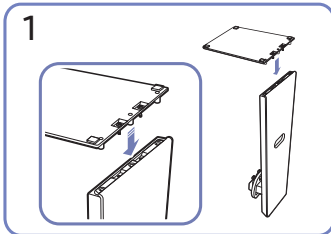
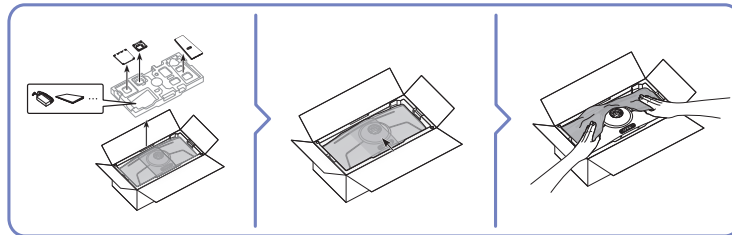
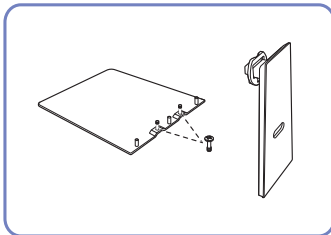
De hals van de standaard verwijderen van de voet



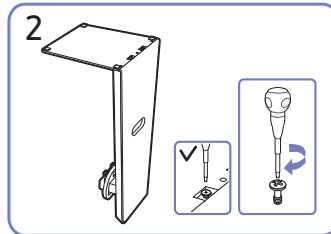
Til de gemonteerde standaard iets omhoog en druk op de knop PUSH onderaan de voet.

Houd de knop PUSH ingedrukt en draai de hals van de standaard tegen de klok in om deze te verwijderen.

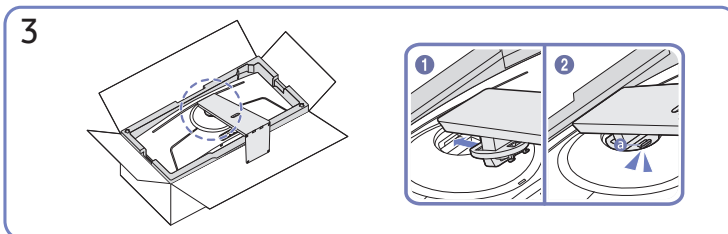
S34DG85*S



1
Plaats de voet in de voetverbinding in de richting aangegeven in de afbeelding. Controleer of de voetverbinding goed vast zit.

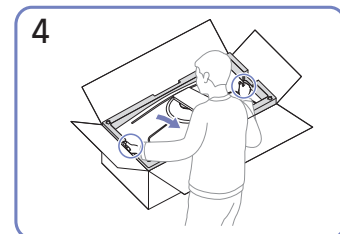


2
Draai de verbindingsschroef onder in de voet helemaal zodat hij volledig vast zit.

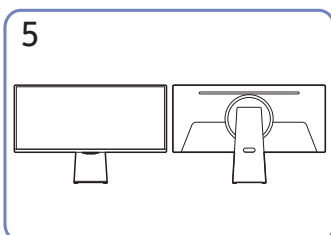


3
Duw de gemonteerde voet in de behuizing in de richting van de pijl, zoals weergegeven in de afbeelding.

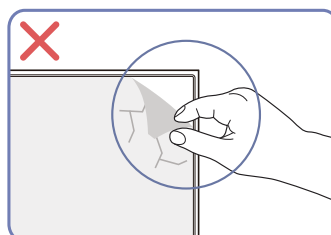
Controleer of de standaard stevig vast zit. Als ❸ niet helemaal naar beneden staat, laat deze dan zakken terwijl u hem met uw hand vasthoudt.



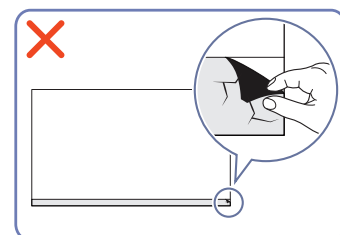
4
Zet de monitor overeind, zoals getoond op de afbeelding.



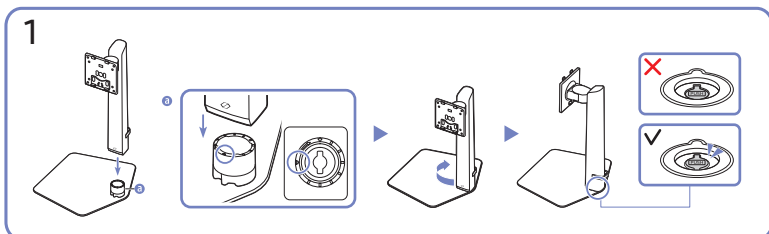
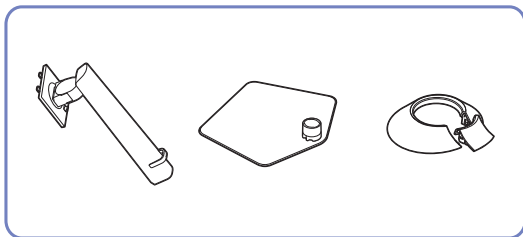
5
De assemblage van de standaard is voltooid.



Let op
Verwijder niet zomaar de folie van het paneel. Als u dit niet doet, is de garantie mogelijk beperkt.

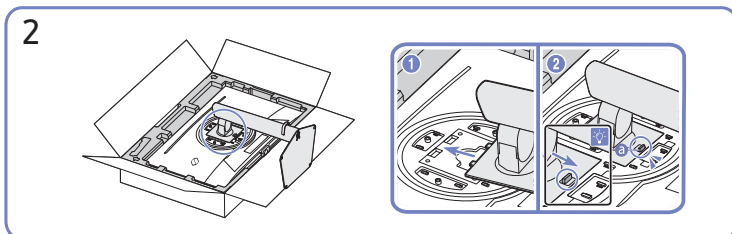


S27DG70* S32DG70*



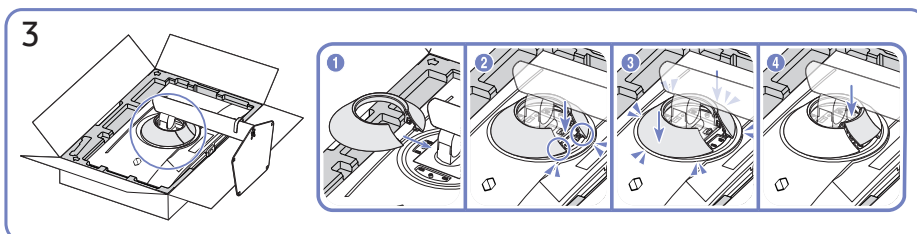
Controleer de richting van de pijl op de voet van de standaard. Lijn de richting van de pijl op de voet van de standaard uit met de voorkant van de hals van de standaard steek de hals van de standaard er vervolgens helemaal in.

Draai de hals van de standaard met de klok mee om deze aan de voet te bevestigen. Til de standaard iets omhoog en controleer of de knop PUSH onderaan de voet uitsteekt.

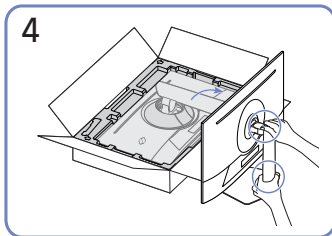


Duw de gemonteerde voet in de behuizing in de richting van de pijl, zoals weergegeven in de afbeelding.

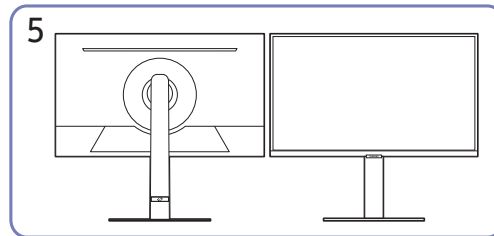
Controleer of de standaard stevig vast zit. Als ❸ niet helemaal naar beneden staat, laat deze dan zakken terwijl u hem met uw hand vasthoudt.



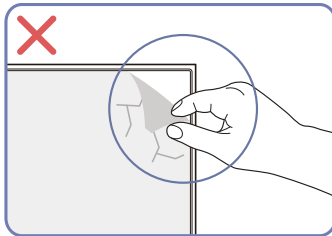
Bevestig de BOVENKANT VAN DE ACHTERKLEP achter op de monitor, zoals getoond op de afbeelding.



Zet de monitor overeind, zoals getoond op de afbeelding.

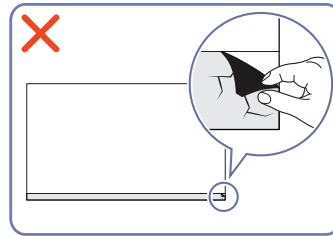


De assemblage van de standaard is voltooid.

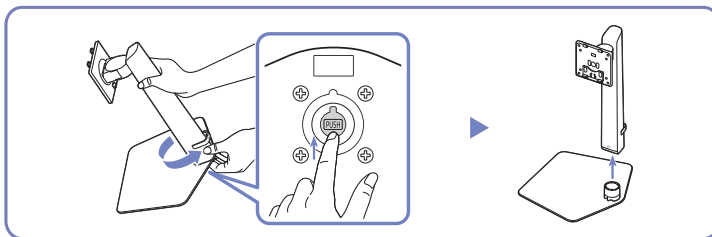


Let op

Verwijder niet zomaar de folie van het paneel. Als u dit niet doet, is de garantie mogelijk beperkt.



De hals van de standaard verwijderen van de voet



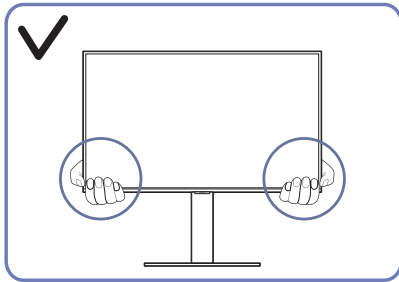
Til de gemonteerde standaard iets omhoog en druk op de knop PUSH onderaan de voet.

Houd de knop PUSH ingedrukt en draai de hals van de standaard tegen de klok in om deze te verwijderen.

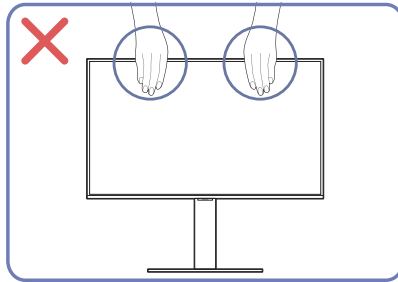
Voorzorgsmaatregelen voor het verplaatsen van het product

 De kleur en vorm van de onderdelen kan afwijken van de afbeelding.

S32DG80*S

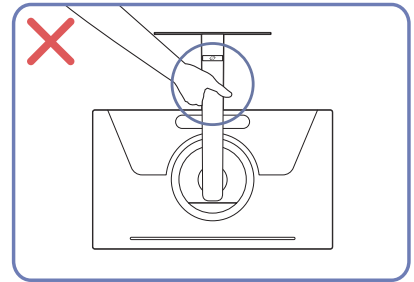


Houd de onderste hoeken of randen van het product vast wanneer u het verplaatst.

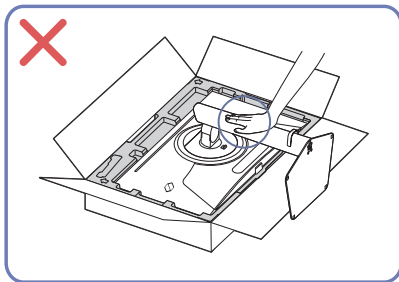


Oefen geen rechtstreekse druk uit op het scherm.

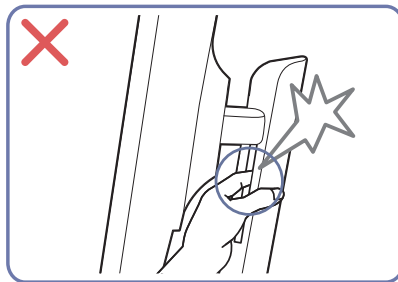
Houd het scherm niet vast wanneer u het product verplaatst.



Houd het product niet ondersteboven aan alleen de standaard.

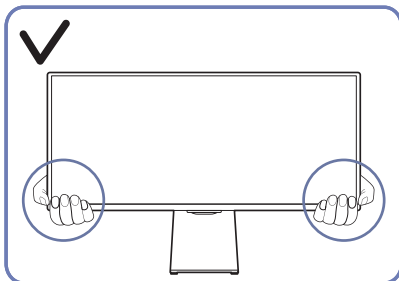


Duw het product niet omlaag. Het risico bestaat dat u het product beschadigt.

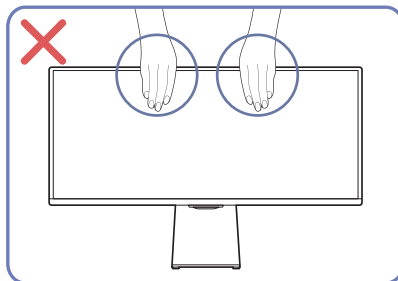


Wees voorzichtig en zorg ervoor dat uw vingers niet bekneld raken.

S34DG85*S

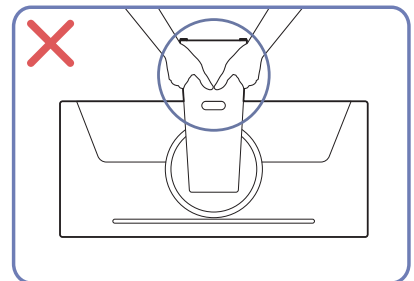


Houd de onderste hoeken of randen van het product vast wanneer u het verplaatst.

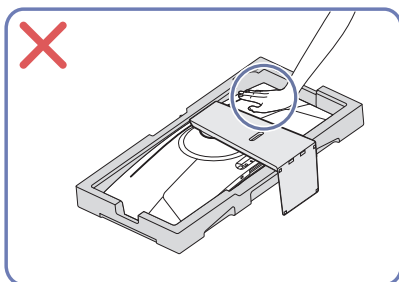


Oefen geen rechtstreekse druk uit op het scherm.

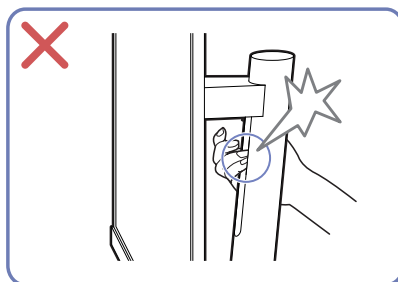
Houd het scherm niet vast wanneer u het product verplaatst.



Houd het product niet ondersteboven aan alleen de standaard.

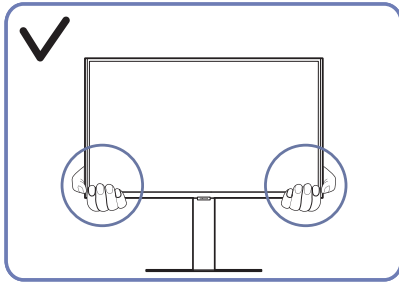


Duw het product niet omlaag. Het risico bestaat dat u het product beschadigt.

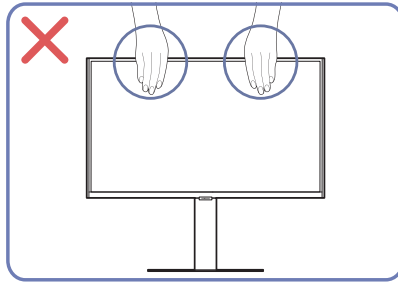


Wees voorzichtig en zorg ervoor dat uw vingers niet bekneld raken.

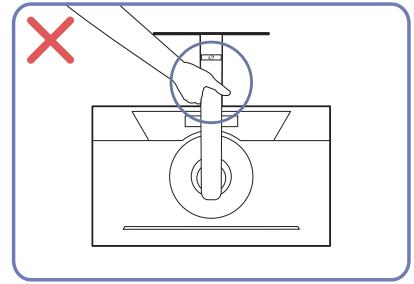
S27DG70* S32DG70*



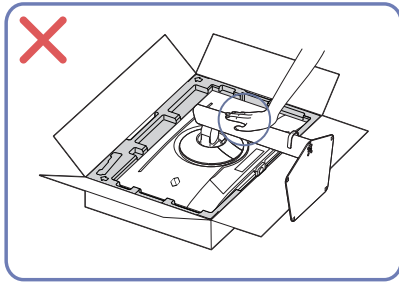
Houd de onderste hoeken of randen van het product vast wanneer u het verplaatst.



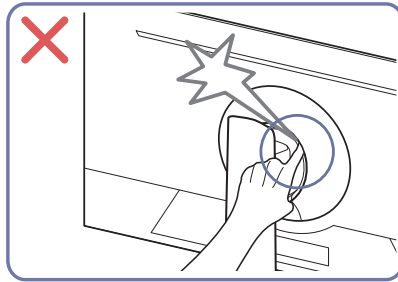
Oefen geen rechtstreekse druk uit op het scherm.
Houd het scherm niet vast wanneer u het product verplaatst.



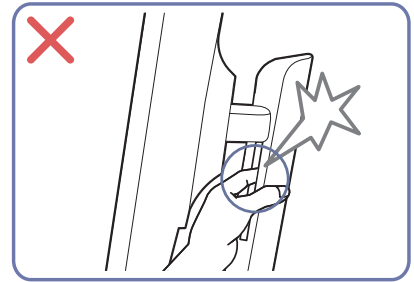
Houd het product niet ondersteboven aan alleen de standaard.



Duw het product niet omlaag. Het risico bestaat dat u het product beschadigt.



Wees voorzichtig en zorg ervoor dat uw vingers niet bekneld raken.



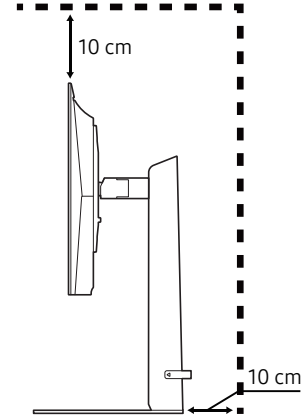
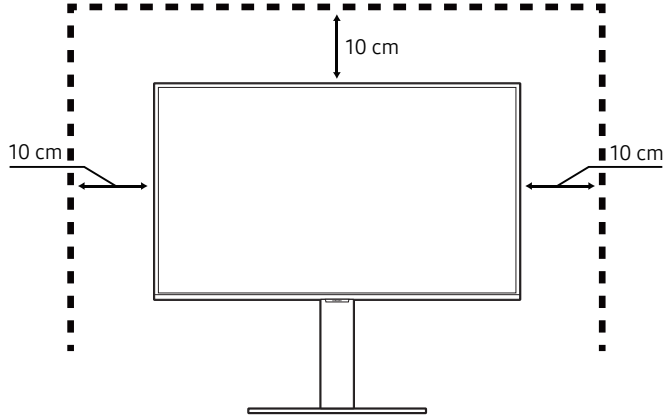
Wees voorzichtig en zorg ervoor dat uw vingers niet bekneld raken.

De ruimte rond het product controleren

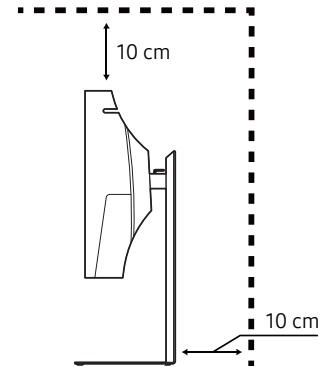
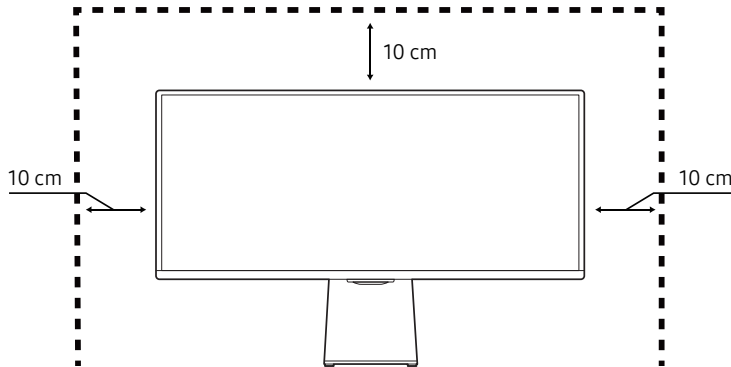
Zorg ervoor dat u voldoende ruimte voor ventilatie hebt wanneer u het product plaatst. Wanneer de interne temperatuur oploopt, kan er brand of schade aan het product ontstaan. Houd voldoende ruimte rond het product zoals getoond op de grafiek wanneer u het product installeert.

 De buitenkant kan afwijken, afhankelijk van het product.

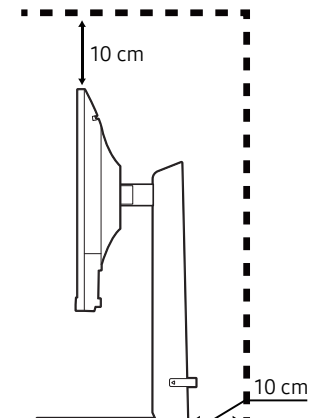
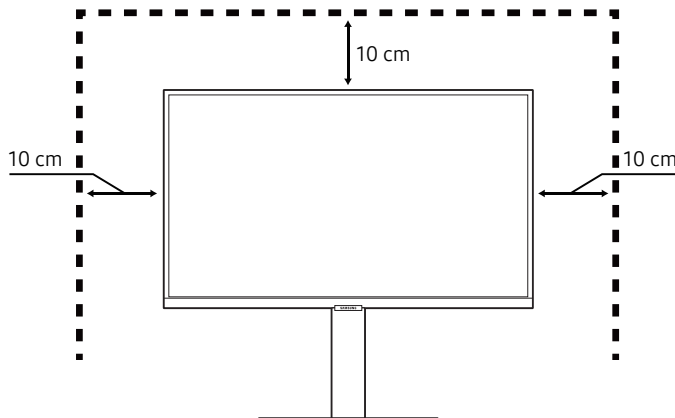
S32DG80*S




S34DG85*S



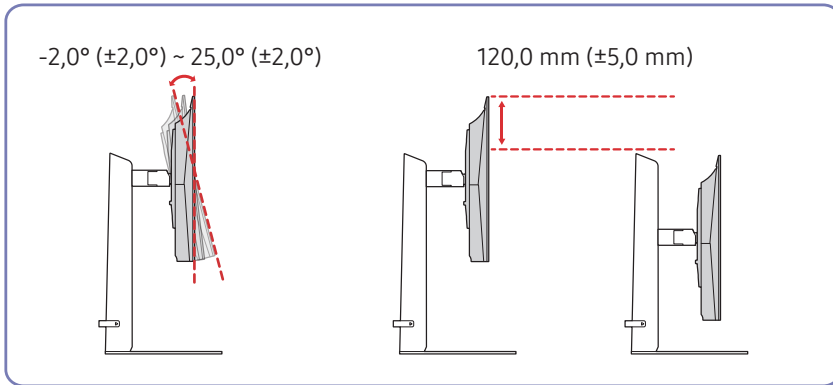
S27DG70* S32DG70*



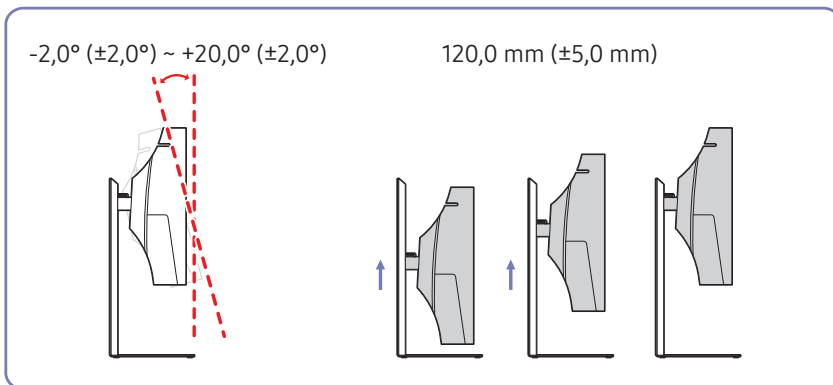
De kanteling en hoogte van het product aanpassen

 De kleur en vorm van de onderdelen kan afwijken van de afbeelding. De specificaties kunnen zonder voorafgaande kennisgeving worden gewijzigd ter verbetering van de kwaliteit.

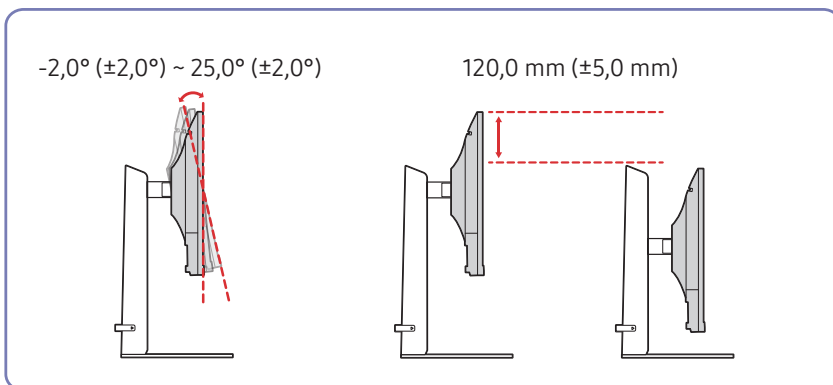
S32DG80*S



S34DG85*S



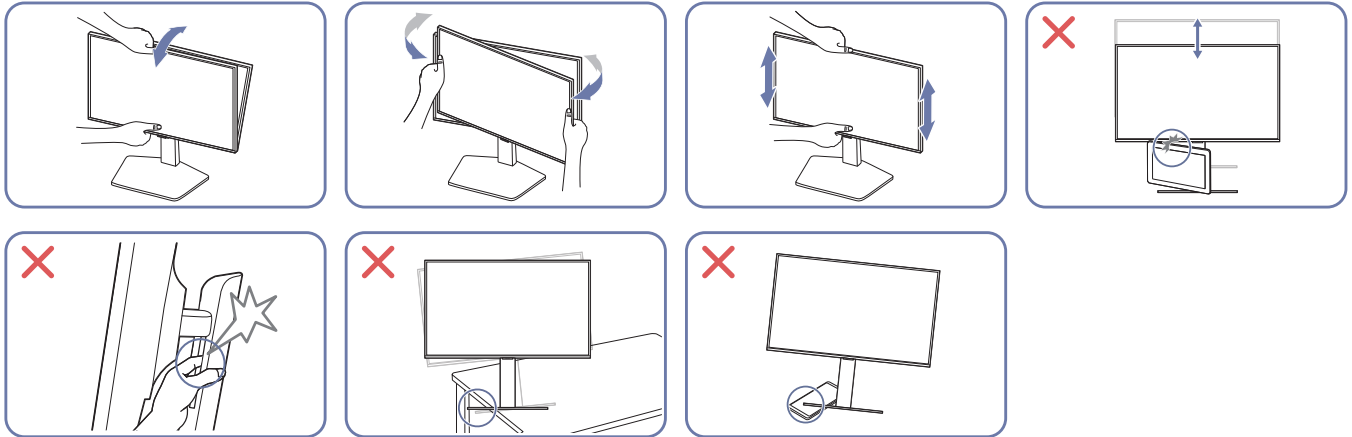
S27DG70* S32DG70*



- U kunt de kanteling en hoogte van het product aanpassen.
- Houd bij het kantelen of verstellen van de hoogte beide zijkanten vast om te voorkomen dat u te veel kracht zet en het product beschadigt.
- Wanneer u de hoogte van de standaard aanpast, hoort u mogelijk een geluid. Dit geluid ontstaat doordat de bal in de standaard glijdt wanneer de hoogte wordt aangepast. Dit is een normaal geluid, het product is niet defect.
- Bij het aanpassen van de linker- / rechterhoeken van het product, kan er een kleine opening zijn in het verbindingsgedeelte van de standaard. Dit is normaal en geen teken dat het product defect is.

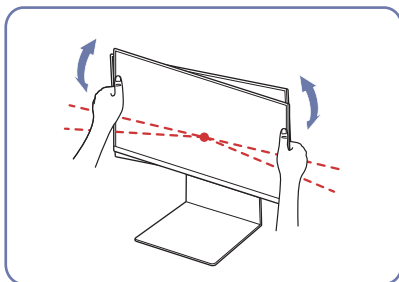
Let op

 De vorm van het product kan per model verschillen.





- Pak de linker- en rechterkant van de monitor vast en pas de kanteling aan.
- Pak de monitor in het midden vast en pas de hoogte aan.
- Houd het beweegbare deel van de standaard NIET vast wanneer u het scherm recht zet. Anders kunt u uw hand bezeren.
- Zorg er bij plaatsing van het product in een kast of op een plank voor dat de onderrand van de voorkant van het product niet uitsteekt.
- Zet geen voorwerpen bij het onderste deel van het product. Het product of het voorwerp kan beschadigd raken wanneer u de hoogte van het product aanpast.

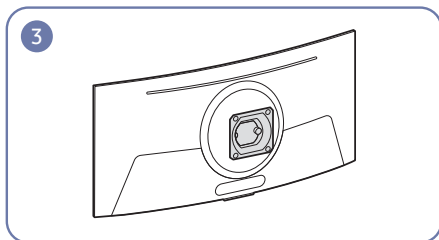
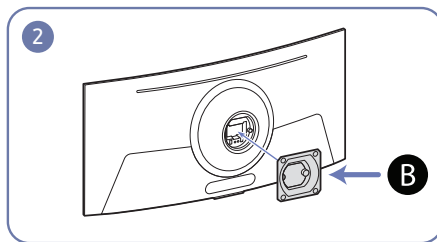
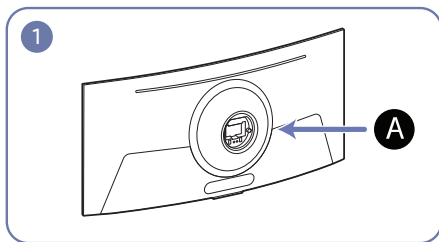
Als het scherm na aanpassing van de kanteling en hoogte van het product niet horizontaal is, onderneem dan de volgende acties.



- Houd de ring vast aan beide randen en pas de hoek van de monitor aan tot het scherm horizontaal is. (Let erop dat u het LCD-scherm zelf niet vastneemt).

De MUURBEUGEL bevestigen

-  De beugel wordt mogelijk niet geleverd, afhankelijk van het land en de regio.
-  Schakel het product uit en verwijder het netsnoer uit het stopcontact.




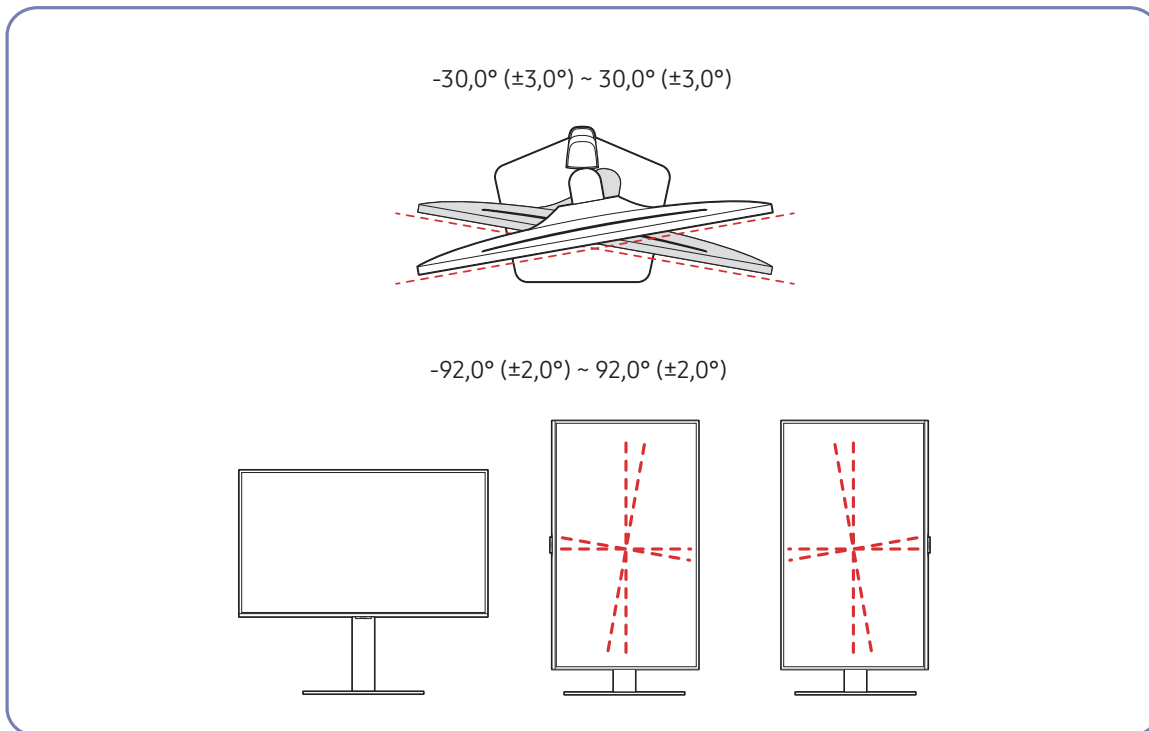
A Bevestig de MUURBEUGEL hier

B MUURBEUGEL

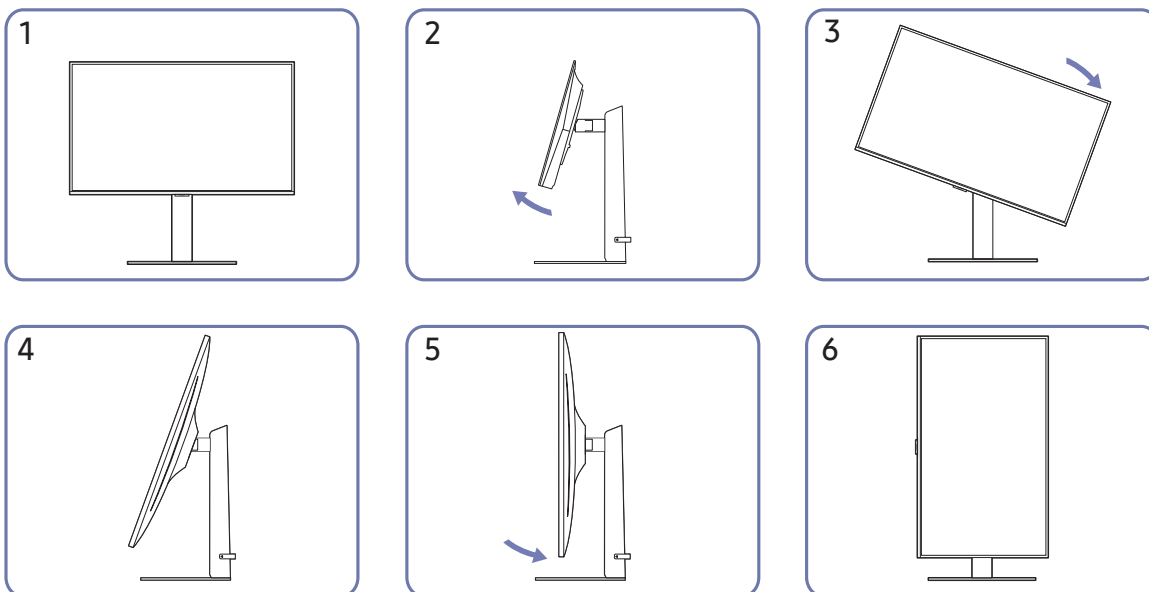
Plaats **B** op een lijn met **A** op de monitor en draai de schroeven stevig vast op **B**.

Het product draaien

-  De kleur en vorm van de onderdelen kan afwijken van de afbeelding. De specificaties kunnen zonder voorafgaande kennisgeving worden gewijzigd ter verbetering van de kwaliteit.
-  Alleen model S32DG80*S / S27DG70* / S32DG70*.



U kunt het product draaien zoals hieronder weergegeven.



- Zorg ervoor dat u de standaard volledig uitschuift voordat u het product draait.
- Als u het product draait zonder de standaard volledig uit te schuiven, raakt de hoek van het product mogelijk de grond en raakt het scherm beschadigd.
- Zorg ervoor dat u het product niet beschadigt door het voorwerp of de standaard te raken wanneer u het product draait.

Specificaties wandmontageset (VESA)

Installeer uw wandmontage op een stevige wand loodrecht op de vloer. Voordat u de wandmontage bevestigt op oppervlakken zoals gipsplaat, dient u contact op te nemen met uw dichtstbijzijnde dealer voor aanvullende informatie. Als u het product installeert tegen een schuine wand, kan het vallen en dit kan leiden tot ernstige persoonlijke verwondingen. Samsung-wandmontagesets bevatten een gedetailleerde installatiehandleiding en alle onderdelen die nodig zijn voor montage worden meegeleverd.

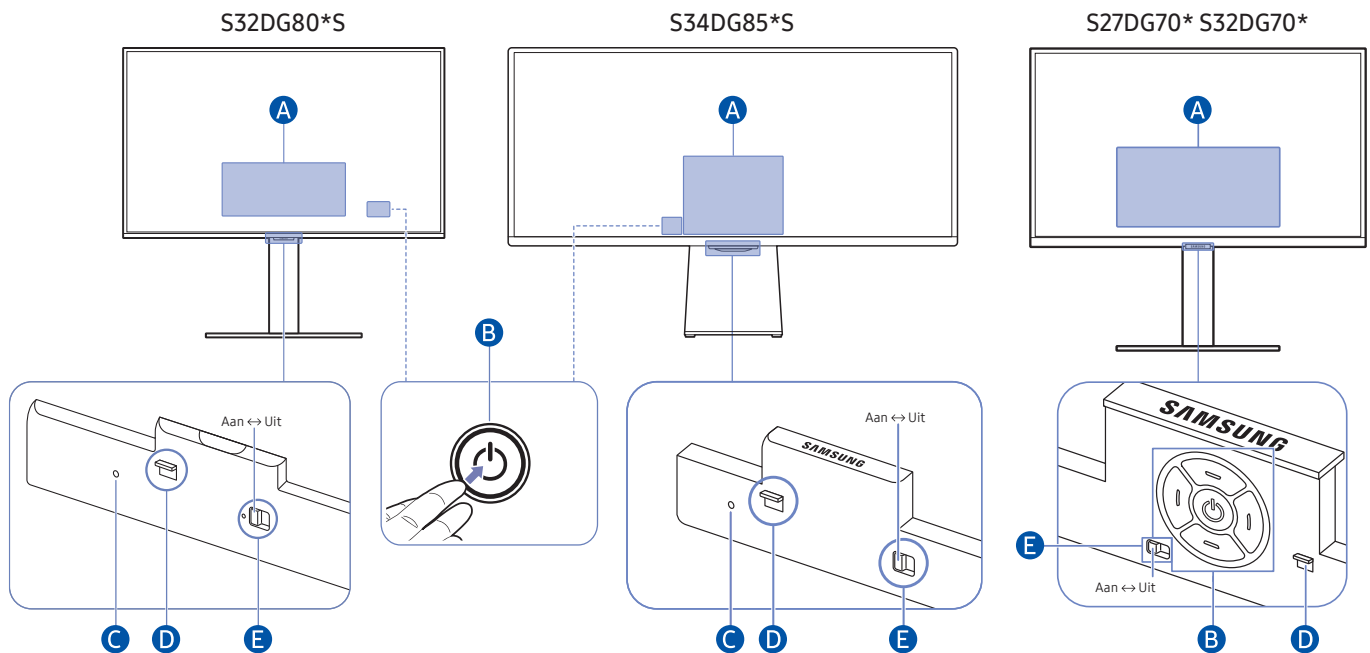
- Gebruik geen langere schroeven dan de standaardlengte en gebruik geen schroeven die niet voldoen aan de standaard VESA-schroefspecificaties. Te lange schroeven kunnen schade veroorzaken aan de binnenkant van het product.
- Voor wandmontages die niet voldoen aan de standaard VESA-schroefspecificaties, kan de lengte van de schroeven variëren afhankelijk van de specificaties van de wandmontage.
- Draai de schroeven niet te hard vast. Dit kan het product beschadigen of ertoe leiden dat het product valt, wat leidt tot persoonlijke verwondingen. Samsung is niet aansprakelijk voor dit soort ongelukken.
- Samsung is niet aansprakelijk voor schade aan het product of persoonlijke verwondingen wanneer een niet-VESA of niet-gespecificeerde wandmontage gebruikt wordt of wanneer de consument de installatie-instructies voor het product niet opvolgt.
- Monteer het product niet met een helling van meer dan 15 graden.
- Standaardafmetingen voor wandmontagesets worden getoond in de onderstaande tabel.

Modelnaam	VESA-specificaties schroefgat (A * B) in millimeter	C	Standaardschroef	Aantal	
S27DG70* S32DG70*	100,0 x 100,0	6,5 ~ 8,5 mm	M4	4	
S32DG80*S		7,5 ~ 10,5 mm			
Modelnaam	VESA-specificaties schroefgat (A * B) in millimeter	C	Standaardschroef	Aantal	
S34DG85*S	100,0 x 100,0	3,5 ~ 5,5 mm	M4	4	

Installeer uw wandmontageset niet terwijl uw product aan staat. Dit kan leiden tot persoonlijke verwondingen als gevolg van een elektrische schok.

Configuratiescherm

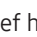

 U kunt het product inschakelen met de aan/uit-knop en vervolgens het bedieningsmenu gebruiken. Het Control Menu wordt weergegeven als u op de aan/uit-knop drukt terwijl het product is ingeschakeld.



A Menu Beheer

 Thuis  Instellingen  Terug  Bron  TV uit

B Aan/uit-knop / Controller-knop

- Druk op de knop : Geef het bedieningsmenu weer. Selecteer of activeer een gefocust item op het menu.
- Houd de -knop ingedrukt: De activeringsfunctie is beëindigd.

 Deze functie wordt niet op elk model ondersteund.

- Knop Omhoog/Omlaag: Hiermee wijzigt u het kanaal.

 Deze functie wordt niet op elk model ondersteund.

- Knop Links/Rechts: Hiermee wijzigt u het volume.


 Deze functie wordt niet op elk model ondersteund.

 De knoppen kunnen verschillend werken, afhankelijk van de situatie.

C Microfoon

D Aan/uit-lampje / Afstandsbedieningssensor

- Het ledlampje brandt wanneer het product is uitgeschakeld.
- Het ledlampje knippert wanneer het product in stand-bymodus gaat.

 Als het product 60 seconden lang geen signaal ontvangt, gaat het in stand-bymodus. In stand-bymodus gaat het scherm opnieuw aan wanneer een signaal wordt ingevoerd of op de afstandsbediening op een knop wordt gedrukt.

- De kleur en vorm van de onderdelen kan afwijken van de afbeelding.
- Het scherm kan dimmen als de beschermfolie op het SAMSUNG-logo of de onderkant van het product niet is verwijderd. Verwijder de beschermfolie.
- Wanneer op de knoppen (behalve Aan/uit) van de afstandsbediening van Samsung wordt gedrukt, knippert het ledlampje van de ontvanger niet.

E Microfoonschakelaar

U kunt de microfoon in- en uitschakelen met behulp van de schakelaar onder op het Product.

Wanneer de microfoon is uitgeschakeld, zijn alle stem- en geluidsfuncties die gebruikmaken van de microfoon onbeschikbaar.

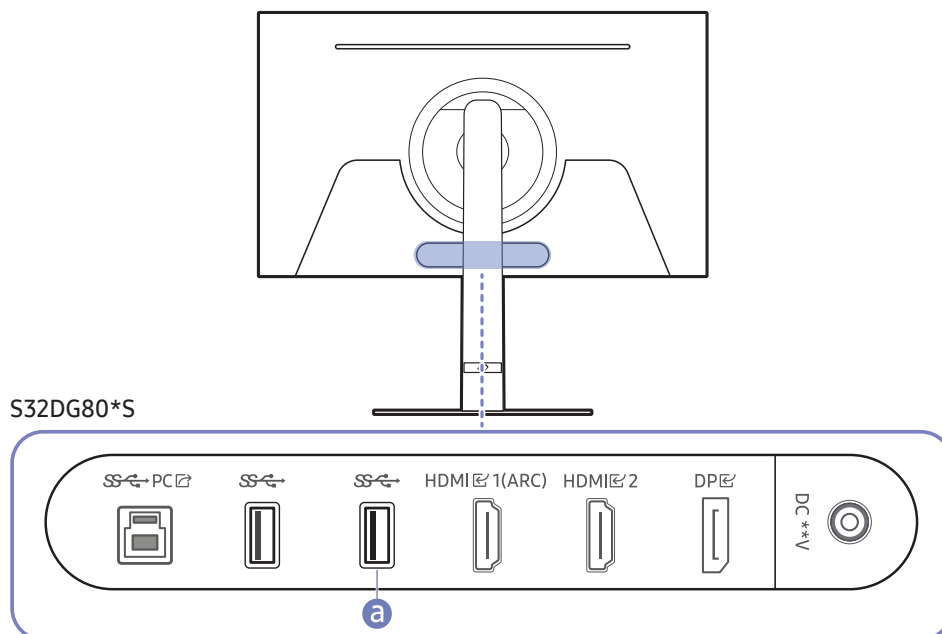
- De positie en vorm van de microfoonschakelaar kunnen afhankelijk van het model variëren.
- Bij analyse met gebruik van gegevens van de microfoon worden de gegevens niet opgeslagen.

Aansluitingen

Met behulp van diverse connectoren kunt u ook externe apparaten verbinden.

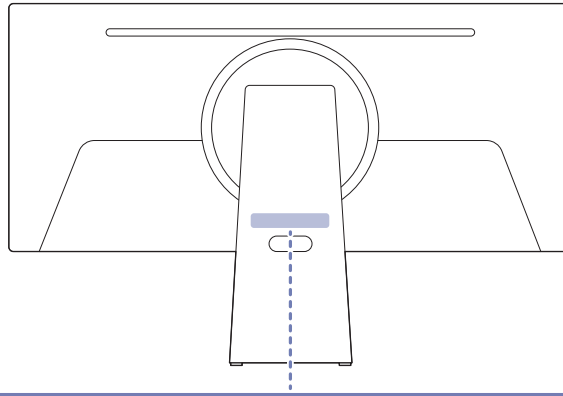
Poorten

Welke functies beschikbaar zijn, kan per productmodel verschillen. De kleur en vorm van de onderdelen kan afwijken van de afbeelding. De specificaties kunnen zonder voorafgaande kennisgeving worden gewijzigd ter verbetering van de kwaliteit. Kijk op uw concrete product.

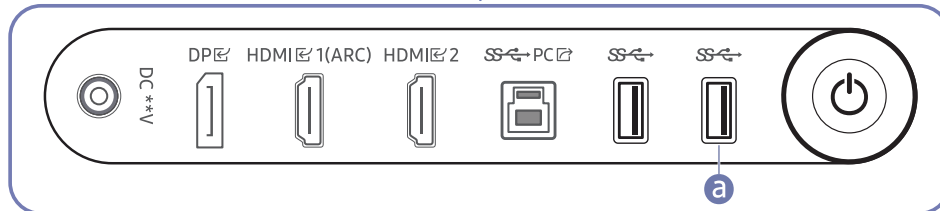


Poort	Beschrijving
	Hierop sluit u een USB-kabel aan voor de verbinding met een computer. Deze poort kan alleen worden gebruikt voor een computer.
	Maak verbinding met een USB-apparaat. Om een draadloos toetsenbord of draadloze muis aan te sluiten, sluit u de dongle aan op de a -poort.
HDMI 1 (ARC) HDMI 2	Hierop sluit u bronapparatuur aan die werkt met een HDMI-kabel.
DP	Hiermee kunt u het apparaat op een pc aansluiten met een DP-kabel.
DC **V	Aansluiting voor het AC/DC-adapter.

Voor meer informatie over het verbinden met een extern apparaat, raadpleeg > (linker directionele knop) > [Verbonden apparaten](#) > [Verbindingshandleiding](#).

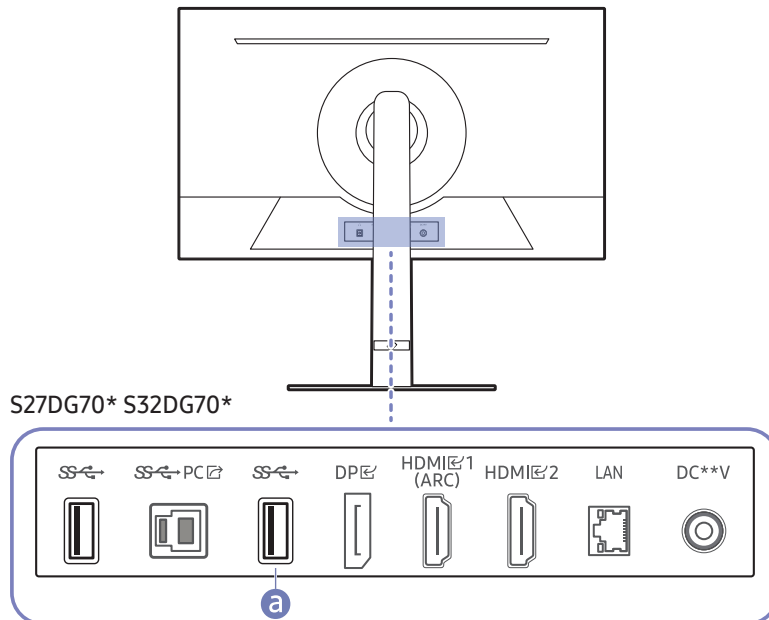


S34DG85*S



Poort	Beschrijving
DC **V	Aansluiting voor het AC/DC-adapter.
DP	Hiermee kunt u het apparaat op een pc aansluiten met een DP-kabel.
HDMI 1 (ARC) HDMI 2	Hierop sluit u bronapparatuur aan die werkt met een HDMI-kabel.
SS \leftrightarrow PC	Hierop sluit u een USB-kabel aan voor de verbinding met een computer. <p> Deze poort kan alleen worden gebruikt voor een computer.</p>
SS \leftrightarrow	Maak verbinding met een USB-apparaat. <p> Om een draadloos toetsenbord of draadloze muis aan te sluiten, sluit u de dongle aan op de a-poort.</p>

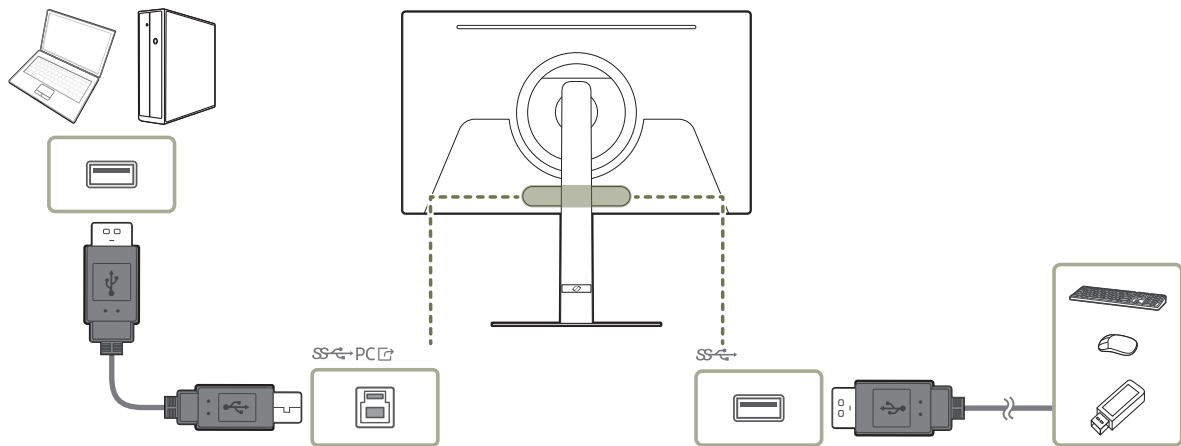
Voor meer informatie over het verbinden met een extern apparaat, raadpleeg > (linker directionele knop) > [Verbonden apparaten](#) > [Verbindingshandleiding](#).



Poort	Beschrijving
SS	Maak verbinding met een USB-apparaat. Om een draadloos toetsenbord of draadloze muis aan te sluiten, sluit u de dongle aan op de a -poort.
SS-PC	Hierop sluit u een USB-kabel aan voor de verbinding met een computer. Deze poort kan alleen worden gebruikt voor een computer.
DP	Hiermee kunt u het apparaat op een pc aansluiten met een DP-kabel.
HDMI 1 (ARC) HDMI 2	Hierop sluit u bronapparatuur aan die werkt met een HDMI-kabel.
LAN	LAN kan slechts in één bron tegelijk worden gebruikt. Gebruik voor de verbinding een kabel van categorie 7 (STP*). (10/100 Mbps) *Shielded Twisted Pair
DC **V	Aansluiting voor het AC/DC-adapter.

Voor meer informatie over het verbinden met een extern apparaat, raadpleeg > (linker directionele knop) > [Verbonden apparaten](#) > [Verbindingshandleiding](#).

Het product op de computer aansluiten als USB-hub

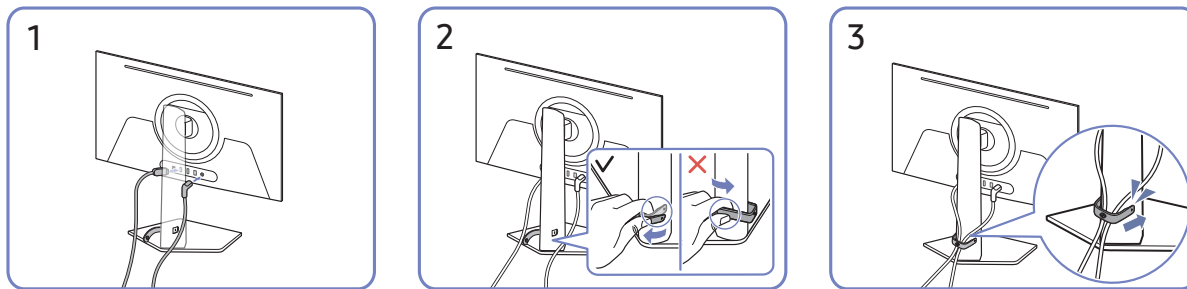


Wanneer u het product gebruikt als hub, kunt u diverse bronapparaten tegelijk op het product aansluiten en gebruiken.

- ✎ De vorm van het product kan per model verschillen.
- ✎ Voor snellere detectie en starten van een usb-apparaat (usb-geheugen, toetsenbord, muis, enz.) sluit u het usb-apparaat aan op de -poort van het product. De lees-/ schrijfsnelheid is afhankelijk van het aangesloten USB-apparaat en uw computer.
- ✎ Bij eventuele USB-problemen die worden veroorzaakt door het besturingssysteem, stuurprogramma's of software neemt u contact op met de relevante leveranciers.
- ✎ Omdat er veel verschillende USB-apparaten op de markt zijn, kunnen we niet garanderen dat onze producten werken met alle USB-apparaten.
- ✎ Een externe harde schijf voor massaopslag moet ook op een stroombron worden aangesloten.
- ✎ Het bedrijf is niet aansprakelijk voor problemen of schade aan een extern apparaat die wordt veroorzaakt door het gebruik van een niet-goedgekeurde kabel voor de verbinding.
- ✎ Sommige producten volgen de USB-standaard niet en kunnen zorgen dat het apparaat niet goed functioneert
- ✎ Gebruikers wordt aangeraden usb-apparaten van 5 V/1 A of lager te gebruiken.

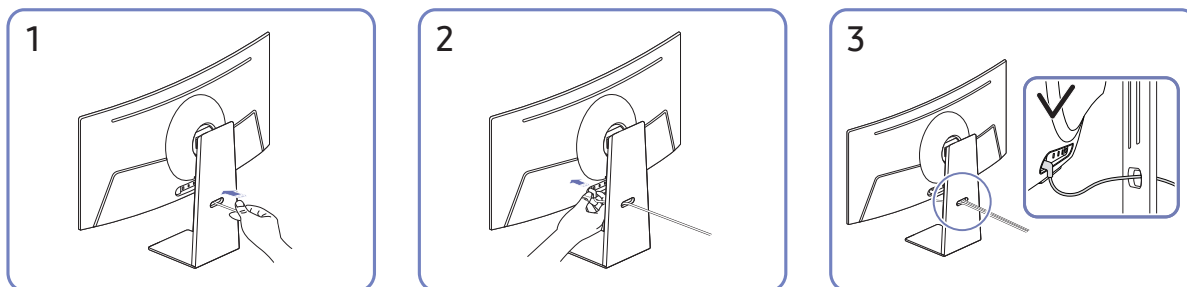
De aangesloten kabels netjes leiden

S32DG80*S



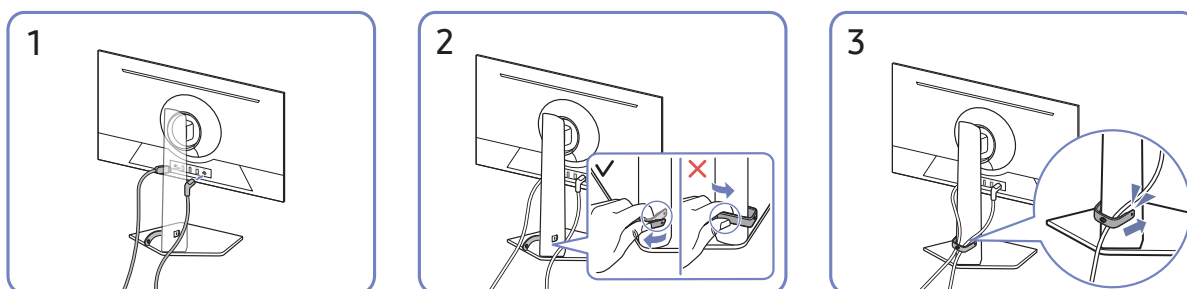
1. Sluit de bijbehorende kabels aan.
2. Trek aan de rechterkant van de KABEL VOOR HOUDER/VOET om deze uit de voet te verwijderen. De linkerzijde van de kabel kan beschadigd raken als er met geweld aan wordt getrokken.
3. Plaats beide kabels in de kabelhouder op de voet (HOUDER-STANDAARDKABEL) om de kabels te organiseren, zoals getoond op de afbeelding. De montage is voltooid.

S34DG85*S



1. Voer de kabels door de opening in de standaard.
2. Sluit de kabels aan op de bijbehorende poorten.
3. Voer de kabels door de opening in de standaard, zoals getoond op de afbeeldingen.

S27DG70* S32DG70*



1. Sluit de bijbehorende kabels aan.
2. Trek aan de rechterkant van de KABEL VOOR HOUDER/VOET om deze uit de voet te verwijderen. De linkerzijde van de STANDAARD KABELHOUDER kan beschadigd raken als er met geweld aan wordt getrokken.
3. Plaats beide kabels in de kabelhouder op de voet (HOUDER-STANDAARDKABEL) om de kabels te organiseren, zoals getoond op de afbeelding. De montage is voltooid.

Vorzorgsmaatregelen en opmerkingen

U kunt instructies en informatie krijgen die u na installatie moet lezen.

Lezen na installatie van het product

Lees deze informatie na installatie van het product.

Beeldformaten en ingangssignalen

De **Beeldformaat** wordt toegepast op de huidige bron. De toegepaste **Beeldformaat** blijven actief wanneer u die bron selecteert, tenzij u ze wijzigt.

Invoersignaal	Beeldformaat	Serie		
		G80SD	G85SD	G70D
HDMI, DisplayPort (720p)	16:9	0	-	0
HDMI, DisplayPort (1080p)	16:9, 21:9	0	-	0
HDMI (3440 x 1440 @ 60 Hz), DisplayPort (3440 x 1440 @ 60/120 Hz)	21:9 Standaard, 16:9 standaard, 4:3	-	0	-
HDMI (3440 x 1440 @ 120 / 175 Hz) DisplayPort (3440 x 1440 @ 175 Hz)	21:9 Standaard, 16:9 standaard, 4:3 in Spelmodus	-	0	-
HDMI, DisplayPort (3840 x 2160p)	16:9	0	-	0
HDMI, DisplayPort (3840 x 1600p)	21:9	0	-	0
USB (720p)	16:9, 4:3	0	-	0
USB (3840 x 2160p @ 24/30 Hz)	16:9	0	-	0
USB (3840 x 2160p @ 60 Hz)	16:9	0	-	0

 De ingangspoorten voor externe apparaten kunnen verschillen, afhankelijk van het model en de regio.

 De beschikbare **Beeldformaat** kan verschillen afhankelijk van het externe apparaat.

Ondersteunde resoluties voor UHD-invoersignalen

Controleer de ondersteunde resolutie voor de ontvangst van de UHD-ingangssignalen.

- Resolutie: 3840 x 2160p

Als Invoersignaal extra is ingesteld op Uit

Framesnelheid (fps)	Kleurdiepte/ Chromabemonstering	RGB 4:4:4	YCbCr 4:4:4	YCbCr 4:2:2	YCbCr 4:2:0
60	8-bits	-	-	-	0






Als Invoersignaal extra is ingesteld op Aan

Framesnelheid (fps)	Kleurdiepte/ Chromabemonstering	RGB 4:4:4	YCbCr 4:4:4	YCbCr 4:2:2	YCbCr 4:2:0
60	8-bits	0	0	0	0
	10-bits	0	0	0	0

Lees dit voordat u een computer aansluit (ondersteunde resoluties)

Controleer de ondersteunde resoluties voor pc-ingangssignalen.

Wanneer u het product op een computer aansluit, stelt u de videokaart van de computer in op een van de standaardresoluties uit de onderstaande tabellen of de tabellen op de volgende pagina's. Het product wordt automatisch aangepast aan de resolutie die u kiest. De optimale, aanbevolen resoluties zijn 3840 x 2160 bij 240 Hz (G80SD-serie), 3440 x 1440 bij 120 Hz (G85SD-serie, wanneer de **Spelmodus** ingeschakeld is.), 3840 x 2160 bij 120 Hz (G70D-serie, wanneer de **Spelmodus** ingeschakeld is.) Als u een resolutie kiest die niet in de tabellen staat, kan dit resulteren in een leeg scherm of het alleen inschakelen van de sensor van de afstandsbediening. Raadpleeg de gebruiksaanwijzing van de videokaart voor compatibele resoluties.

-  G70D-serie: Met **Invoersignaal extra** ingeschakeld, zijn de optimale resoluties 3840 x 2160 bij 120 Hz. Als **Invoersignaal extra** is uitgeschakeld, is de optimale resolutie 3840 x 2160 bij 30 Hz.
-  G80SD-serie: Met **Invoersignaal extra** ingeschakeld, zijn de optimale resoluties 3840 x 2160 bij 240 Hz. Als **Invoersignaal extra** is uitgeschakeld, is de optimale resolutie 3840 x 2160 bij 30 Hz.
-  G85SD-serie: De systeemeigen resolutie is 3440 x 1440 bij 60 Hz met de **Invoersignaal extra** ingesteld op **Aan/Uit**.
-  Als de ingestelde resolutie niet wordt ondersteund, kan het bericht '**Niet ondersteund.**' verschijnen of er ontstaat ruis op het scherm. Zorg ervoor dat u een resolutie instelt die wordt ondersteund.
-  De ingangspoorten voor externe apparaten kunnen verschillen, afhankelijk van het model en de regio.

VESA DMT

Resolutie (punten x lijnen)	Beeld- verversing	Horizontale frequentie (KHz)	Verticale frequentie (Hz)	Klokfrequentie (MHz)	Polariteit (horizontaal/ verticaal)	Poort	
						HDMI	DP
640 x 480	60 Hz	31,469	59,940	25,175	- / -	0	0
640 x 480	75 Hz	37,500	75,000	31,500	- / -	0	0
800 x 600	60 Hz	37,879	60,317	40,000	+ / +	0	0
800 x 600	72 Hz	48,077	72,188	50,000	+ / +	0	0
800 x 600	75 Hz	46,875	75,000	49,500	+ / +	0	0
1024 x 768	60 Hz	48,363	60,004	65,000	- / -	0	0
1024 x 768	70 Hz	56,476	70,069	75,000	- / -	0	0
1024 x 768	75 Hz	60,023	75,029	78,750	+ / +	0	0
1152 x 864	75 Hz	67,500	75,000	108,000	+ / +	0	0
1280 x 720	60 Hz	45,000	60,000	74,250	+ / +	0	0
1280 x 800	60 Hz	49,702	59,810	83,500	- / +	0	0
1280 x 1024	60 Hz	63,981	60,020	108,000	+ / +	0	0
1280 x 1024	75 Hz	79,976	75,025	135,000	+ / +	0	0
²⁾ 1440 x 900	60 Hz	55,935	59,887	106,500	- / +	0	0
²⁾ 1600 x 900	60 Hz	60,000	60,000	108,000	+ / +	0	0
²⁾ 1680 x 1050	60 Hz	65,290	59,954	146,250	- / +	0	0
¹⁾ 1920 x 1080	60 Hz	67,500	60,000	148,500	+ / +	0	0

 ¹⁾ Dit invoersignaal wordt alleen ondersteund door de serie G80SD.

 ²⁾ Dit invoersignaal wordt alleen ondersteund door de serie G80SD/G70D.


VESA CVT

Resolutie (punten x lijnen)	Beeld- verversing	Horizontale frequentie (KHz)	Verticale frequentie (Hz)	Klokfrequentie (MHz)	Polariteit (horizontaal/ verticaal)	Poort	
						HDMI	DP
³⁾ 1920 x 1080	60 Hz	67,500	60,000	148,500	+ / +	-	0
³⁾ 1920 x 1080	120 Hz	135,000	120,000	297,000	+ / +	-	0
¹⁾ 1920 x 1080RB	240 Hz	291,587	239,989	606,500	+ / -	0	0
²⁾ 1920 x 1080RB	175 Hz	205,529	175,000	427,500	+ / -	0	0
¹⁾ 2560 x 1080RB	240 Hz	291,544	239,954	793,000	+ / -	0	0
⁴⁾ 2560 x 1440RB	60 Hz	88,787	59,951	241,500	+ / -	0	0
2560 x 1440RB	120 Hz	182,996	119,998	497,750	+ / -	0	0
³⁾ 2560 x 1440RB	120 Hz	182,996	119,998	497,750	+ / -	-	0
¹⁾ 2560 x 1440RB	240 Hz	388,511	239,970	1056,750	+ / -	0	0
²⁾ 2560 x 1440RB	175 Hz	274,170	175,000	745,700	+ / -	0	0
¹⁾ 3840 x 1600RB	60 Hz	98,750	59,994	395,000	+ / -	0	0
¹⁾ 3840 x 1600	120 Hz	205,924	119,932	1103,750	- / +	0	0
¹⁾ 3840 x 1600RB	240 Hz	431,750	239,994	1727,000	+ / -	0	0
³⁾ 3840 x 2160RB	60 Hz	133,313	59,997	533,250	+ / -	-	0
¹⁾ 3840 x 2160RB	240 Hz	582,938	239,991	2331,750	+ / -	0	0
³⁾ 3840 x 2160	120 Hz	270,000	120,000	1188,000	+ / +	-	0

 ¹⁾ Dit invoersignaal wordt alleen ondersteund door de serie G80SD.

 ²⁾ Dit invoersignaal wordt alleen ondersteund door de serie G85SD.

 ³⁾ Dit invoersignaal wordt alleen ondersteund door de serie G70D.

 ⁴⁾ Dit invoersignaal wordt alleen ondersteund door de serie G80SD/G70D.

CVT aangepast

 Dit invoersignaal wordt alleen ondersteund door de serie G85SD.

Resolutie (punten x lijnen)	Beeld- verversing	Horizontale frequentie (KHz)	Verticale frequentie (Hz)	Klokfrequentie (MHz)	Polariteit (horizontaal/ verticaal)	Poort	
						HDMI	DP
3440 x 1440	50 Hz	73,681	49,987	265,250	+ / -	0	0
3440 x 1440	60 Hz	97,014	59,959	349,250	+ / -	0	0
3440 x 1440	100 Hz	161,736	99,961	582,250	+ / -	0	-
3440 x 1440	120 Hz	194,097	120,000	698,750	+ / -	0	0
3440 x 1440	175 Hz	283,264	175,000	1019,750	+ / -	0	0

Ondersteunde resoluties voor videosignalen

Controleer de ondersteunde resoluties voor videosignalen.


CTA-861

Resolutie (punten x lijnen)	Beeld- verversing	Horizontale frequentie (KHz)	Verticale frequentie (Hz)	Klokfrequentie (MHz)	Polariteit (horizontaal/ verticaal)	Poort	
						HDMI	DP
720 x 480	60 Hz	31,469	59,940	27,000	- / -	0	0
²⁾ 720 x 576	50 Hz	31,250	50,000	27,000	- / -	0	0
²⁾ 1280 x 720	50 Hz	37,500	50,000	74,250	+ / +	0	0
1280 x 720	60 Hz	45,000	60,000	74,250	+ / +	0	0
²⁾ 1920 x 1080	50 Hz	56,250	50,000	148,500	+ / +	0	0
1920 x 1080	60 Hz	67,500	60,000	148,500	+ / +	0	0
1920 x 1080	120 Hz	135,000	120,000	297,000	+ / +	0	0
¹⁾ 2560 x 1080	60 Hz	66,000	60,000	198,000	+ / +	0	0
¹⁾ 2560 x 1080	120 Hz	150,000	120,000	495,000	+ / +	0	0
3840 x 2160	30 Hz	67,500	30,000	297,000	+ / +	0	0
²⁾ 3840 x 2160	50 Hz	112,500	50,000	594,000	+ / +	0	0
3840 x 2160	60 Hz	135,000	60,000	594,000	+ / +	0	0
³⁾ 3840 x 2160	120 Hz	270,000	120,000	1188,000	+ / +	0	0

 De ingangspoorten voor externe apparaten kunnen verschillen, afhankelijk van het model en de regio.

 ¹⁾ Dit invoersignaal wordt alleen ondersteund door de serie G80SD.

 ²⁾ Dit invoersignaal wordt alleen ondersteund door de serie G85SD.

 ³⁾ Dit invoersignaal wordt alleen ondersteund door de serie G80SD/G70D.

Lijst van grafische kaarten die HDR10 ondersteunen

HDR10 is alleen toegankelijk op Windows 10-systemen die uitgerust zijn met grafische kaarten die Ready 3.0 Digital Rights Management ondersteunen (voor beschermde HDR-inhoud). Gebruik onderstaande grafische kaarten voor HDR10.

- NVIDIA GeForce 1000 series of hoger
- AMD Radeon™ RX 400 series of hoger
- Intel UHD Graphics 600 series of hoger

 We bevelen grafische kaarten aan die hardware-versnelde 10-bits videodecodering voor HDR-videocodecs ondersteunen.

Specificaties

Algemeen

Modelnaam		S32DG80*S	S34DG85*S
Grootte		32 klasse (31,6 Inch / 80,3 cm)	34 klasse (34,1 Inch / 86,8 cm)
Weergavegebied		699,48 mm (H) x 394,73 mm (V)	800,1 mm (H) x 337,1 mm (V)
Pixel Pitch		0,1814 mm (H) x 0,1814 mm (V)	0,2315 mm (H) x 0,2315 mm (V)
Maximale pixelfrequentie		2331,75 MHz	1019,75 MHz
Synchronisatie (specificaties PANEEL)	Horizontale frequentie	140,88 ~ 565,44 kHz	96,6 ~ 284,9 kHz
	Verticale frequentie	48 ~ 240 Hz	48 ~ 175 Hz
Resolutie	Optimale resolutie	3840 x 2160 @ 240 Hz	3440 x 1440 @ 60 Hz (Spelmodus uit) 3440 x 1440 @ 120 Hz (Spelmodus in)
	Maximale resolutie		3440 x 1440 @ 175 Hz (Spelmodus in)
Modelnaam		S27DG70*	S32DG70*
Grootte		27 klasse (26,9 Inch / 68,4 cm)	32 klasse (31,5 inch / 80,1 cm)
Weergavegebied		596,736 mm (H) x 335,664 mm (V)	698,112 mm (H) x 392,688 mm (V)
Pixel Pitch		0,1554 mm (H) x 0,1554 mm (V)	0,1818 mm (H) x 0,1818 mm (V)
Maximale pixelfrequentie		1425,5 MHz	
Synchronisatie (specificaties PANEEL)	Horizontale frequentie	133,31 ~ 333,19 kHz	
	Verticale frequentie	48 ~ 144 Hz	
Resolutie	Optimale resolutie	3840 x 2160 @ 60 Hz (Spelmodus uit) 3840 x 2160 @ 120 Hz (Spelmodus in)	
	Maximale resolutie	3840 x 2160 @ 120 Hz (Spelmodus uit) 3840 x 2160 @ 144 Hz (Spelmodus in)	

Stroomtoevoer	AC100-240V~ 50/60Hz Gebaseerd op de AC-spanning van de adapter. Raadpleeg het productetiket voor de DC-spanning van het product.
Signaalaansluitingen	HDMI, DisplayPort
Omgevingsvereisten	Bedrijfstemperatuur: <ul style="list-style-type: none"> ● S32DG80*S: 0 °C tot 40 °C (32 °F tot 104 °F) ● S34DG85*S, S27DG70*, S32DG70*: 10 °C tot 40 °C (50 °F tot 104 °F) Bedrijfsluchtvochtigheid: 10 % tot 80 %, niet condenserend
	Opslag Temperatuur: -20 °C tot 45 °C (-4 °F tot 113 °F) Luchtvochtigheid: 5 % tot 95 %, niet condenserend

- **Plug-and-Play**

Dit product kan worden geïnstalleerd op en gebruikt voor elk Plug and Play-systeem. De binaire gegevensuitwisseling tussen het product en het computersysteem optimaliseert de productinstellingen. Het product wordt automatisch geïnstalleerd. U kunt de installatie-instellingen echter naar wens wijzigen.

- **Schermpunten (pixels)**

Vanwege de aard van het productieproces voor dit product, wordt ongeveer 1 op de miljoen pixels (1ppm) op het LCD-scherm donkerder of lichter weergegeven. Dit is niet van invloed op de prestaties van het product.

- De specificaties kunnen zonder voorafgaande kennisgeving worden gewijzigd ter verbetering van de kwaliteit.

- Raadpleeg de website van Samsung voor de gedetailleerde specificaties van het apparaat.

- Ga voor informatie over energie-etikettering voor dit product in het Europese productregister voor energie-etikettering (EPREL) naar https://eprel.ec.europa.eu/qr/*****,

waarbij ***** het EPREL-registratienummer van het product is. U vindt het registratienummer op het classificatielabel van uw product.

Bijlage

Dienstverlening tegen betaling (door klanten)

Wanneer u om service vraagt, kunnen wij in de volgende gevallen ondanks de garantie kosten in rekening brengen voor een bezoek van een monteur.

Geen productdefect

Reiniging van het product, afstelling, uitleg, herinstallatie enzovoort.

- Als een monteur wordt gevraagd om aanwijzingen te geven voor het gebruik van het product of gewoon enkele opties aanpast zonder het product te demonteren.
- Als een defect het gevolg is van externe omgevingsfactoren (internet, antenne, signaal van kabel enzovoort).
- Als een product opnieuw wordt geïnstalleerd of als er extra apparaten worden aangesloten na de eerste installatie van het aangeschafte product.
- Als een product opnieuw wordt geïnstalleerd op een andere locatie of na een verhuizing.
- Als de klant om aanwijzingen voor het gebruik van een product van een ander bedrijf vraagt.
- Als de klant om aanwijzingen voor het gebruik van het netwerk of een programma van een ander bedrijf vraagt.
- Als de klant vraagt om de software voor het product te installeren en te configureren.
- Als een monteur de binnenzijde van het product moet ontdoen van stof of vreemde stoffen.
- Als de klant om een extra installatie vraagt na aanschaf van het product bij een postorderbedrijf of online.


Productschade als gevolg van een fout van de klant

Productschade als gevolg van een verkeerde handeling of verkeerde reparatie door de klant.

Als het product schade heeft opgelopen als gevolg van:

- impact van buitenaf of laten vallen;
- het gebruik van verbruiksartikelen of apart verkochte producten die niet voldoen aan de eisen van Samsung;
- reparatie door een persoon die geen monteur is van een erkend servicebedrijf of partner van Samsung Electronics Co., Ltd.
- wijziging van het model of reparatie van het product door de klant;
- gebruik van het product op een verkeerde spanning of via niet-goedgekeurde elektrische aansluitingen;
- Het niet volgen van de 'waarschuwingen' in de producthandleiding.

Overig

- Als het product defect raakt als gevolg van een natuurramp. (onweer, brand, aardbeving, overstroming enzovoort)
- Als verbruiksartikelen op zijn. (batterij, toner, verlichting, kop, trilmechanisme, lamp, filter, lint enzovoort)
-  Als de klant om service vraagt terwijl het product niet defect is, kunnen servicekosten in rekening worden gebracht. Lees daarom eerst de producthandleiding.

FreeSync (voor grafische kaart van AMD)

FreeSync-technologie is een oplossing die 'tearing' van het beeld voorkomt zonder de gebruikelijke vertraging in het beeld. Deze functie voorkomt 'tearing' van het beeld en vertraging tijdens het spelen van games. Verbeter uw game-ervaring. De weergegeven FreeSync menu-items op de monitor kunnen verschillen, afhankelijk van het model van de monitor en de compatibiliteit met de grafische kaart van AMD.




- **Uit:** De functie FreeSync uitschakelen.
- **Aan:** Schakel de functie FreeSync van grafische AMD-kaarten in. Tijdens het spelen van games kunt u intermitterende flikkeringen opmerken.

Pas de optimale resolutie toe wanneer u FreeSync gebruikt.

Raadpleeg voor de instelmethode voor de vernieuwingsfrequentie de [Vragen en antwoorden](#) → [Hoe kan ik de frequentie wijzigen?](#)

-  Dit menu is niet beschikbaar wanneer **Multi View** is ingeschakeld.
-  De FreeSync-functie is alleen ingeschakeld in de modus **HDMI** of **DisplayPort**.
Gebruik de HDMI/DisplayPort-kabel meegeleverd door de fabrikant voor het gebruik van FreeSync.
-  Als de functie FreeSync in gebruik is en de tekst op het scherm van de pc wazig of beschadigd lijkt, lost u het probleem op door de resolutie van het scherm te wijzigen naar de aanbevolen resolutie.
-  Als u de **Invoersignaal extra** instelt op **OFF**, wordt de **FreeSync Premium pro**-modus uitgeschakeld.




Als u de FreeSync-functie gebruikt terwijl u een spel speelt, kunnen de volgende symptomen optreden:

- Er kan schermflikkering optreden afhankelijk van het type grafische kaart, de instellingen voor elke game of de video die wordt afgespeeld. Probeer de volgende acties: verminder de waarden van de game-instellingen, verander de huidige **FreeSync Premium pro** modus naar **Uit**, of bezoek de AMD website om de versie van het stuurprogramma van uw grafische kaart te controleren en deze bij te werken naar de nieuwste versie.
 - Terwijl u de FreeSync-functie gebruikt, kan het scherm flikkeren als gevolg van variatie in de uitgangsfrequentie van de grafische kaart.
 - De responssnelheid kan fluctueren tijdens het spelen van games, afhankelijk van de resolutie. Meestal is het zo dat een hogere resolutie de responssnelheid verlaagt.
 - De geluidskwaliteit van de monitor kan verminderen.
-  Als u problemen ondervindt met de functie, neem dan contact op met het Samsung Servicecenter.
-  Als u de schermresolutie wijzigt met de functie ingesteld op **Aan**, kan het scherm af en toe wit worden als gevolg van de grafische kaart. Stel **FreeSync Premium pro** in op **Uit** en wijzig de resolutie.
-  De functie is niet beschikbaar op apparaten (bv. AV-apparaten) die geen AMD grafische kaart hebben. Als de functie is geactiveerd, kan er een storing optreden op het scherm.

De modellen in de lijst met grafische kaarten ondersteunen FreeSync

FreeSync kan alleen worden gebruikt met specifieke grafische kaartmodellen van AMD. Raadpleeg de volgende lijst voor de ondersteunde grafische kaarten:

Installeer de nieuwste officiële grafische stuurprogramma's van AMD die FreeSync ondersteunen.

-  Kijk op de officiële website van AMD voor meer grafische kaarten van AMD die FreeSync ondersteunen.
-  Selecteer **FreeSync Premium pro Uit** als u een grafische kaart van een andere fabrikant gebruikt.
-  Wanneer de functie FreeSync wordt toegepast via de HDMI-kabel, werkt dit mogelijk niet vanwege de beperkte bandbreedte van bepaalde grafische kaarten van AMD.

- | | |
|---|---|
| • Radeon™ RX Vega series | • Radeon™ Pro Duo (2016 edition) |
| • Radeon™ RX 500 series | • Radeon™ R9 Nano series |
| • Radeon™ RX 400 series | • Radeon™ R9 Fury series |
| • Radeon™ R9/R7 300 series (exclusief R9 370/X, R7 370/X, R7 265) | • Radeon™ R9/R7 200 series (exclusief R9 270/X, R9 280/X) |
| • AMD Radeon™ 5500 Series | • AMD Radeon™ 5600 Series |
| • AMD Radeon™ 5700 Series | • AMD Radeon™ RX 6000 Series |

Adaptive-Sync (voor grafische kaart van NVIDIA)

 Deze functie wordt niet op elk model ondersteund.


Adaptive-Sync-technologie is een oplossing die 'tearing' van het beeld voorkomt zonder de gebruikelijke vertraging in het beeld. Deze functie voorkomt 'tearing' van het beeld en vertraging tijdens het spelen van games. Verbeter uw game-ervaring.

De weergegeven **Adaptive-Sync** menu-items op de monitor kunnen verschillen, afhankelijk van het model van de monitor en de compatibiliteit met de grafische kaart van NVIDIA.

- **Uit:** de functie **Adaptive-Sync** uitschakelen.
- **Aan:** Schakel de functie **Adaptive-Sync** van grafische NVIDIA-kaarten in. Tijdens het spelen van games kunt u intermitterende flikkeringen opmerken.

Pas de optimale resolutie toe wanneer u **Adaptive-Sync** gebruikt.

Raadpleeg voor de instelmethode voor de vernieuwingsfrequentie de [Vragen en antwoorden](#) → [Hoe kan ik de frequentie wijzigen?](#)

 Dit menu is niet beschikbaar wanneer **Multi View** is ingeschakeld.




 De **Adaptive-Sync**-functie is alleen ingeschakeld in de modus **HDMI** of **DisplayPort**.

Gebruik de HDMI/DisplayPort-kabel meegeleverd door de fabrikant voor het gebruik van **Adaptive-Sync**.

 Als de functie **Adaptive-Sync** in gebruik is en de tekst op het scherm van de pc wazig of beschadigd lijkt, lost u het probleem op door de resolutie van het scherm te wijzigen naar de aanbevolen resolutie.

 Als u de **Invoersignaal extra** instelt op **OFF**, wordt de **Adaptive-Sync**-modus uitgeschakeld.

Als u de **Adaptive-Sync**-functie gebruikt terwijl u een spel speelt, kunnen de volgende symptomen optreden:

- Er kan schermflikkering optreden afhankelijk van het type grafische kaart, de instellingen voor elke game of de video die wordt afgespeeld. Probeer de volgende acties: verminder de waardes van de game-instellingen, verander de huidige **Adaptive-Sync** modus naar **Uit**, of bezoek de NVIDIA website om de versie van het stuurprogramma van uw grafische kaart te controleren en deze bij te werken naar de nieuwste versie.
 - Terwijl u de **Adaptive-Sync**-functie gebruikt, kan het scherm flikkeren als gevolg van variatie in de uitgangsfrequentie van de grafische kaart.
 - De responssnelheid kan fluctueren tijdens het spelen van games, afhankelijk van de resolutie. Meestal is het zo dat een hogere resolutie de responssnelheid verlaagt.
 - De geluidskwaliteit van de monitor kan verminderen.
-  Als u problemen ondervindt met de functie, neem dan contact op met het Samsung Servicecenter.
-  Als u de schermresolutie wijzigt met de functie ingesteld op **Aan**, kan het scherm af en toe wit worden als gevolg van de grafische kaart. Stel **Adaptive-Sync** in op **Uit** en wijzig de resolutie.
-  De functie is niet beschikbaar op apparaten (bv. AV-apparaten) die geen NVIDIA grafische kaart hebben. Als de functie is geactiveerd, kan er een storing optreden op het scherm.

De modellen in de lijst met grafische kaarten ondersteunen Adaptive-Sync

Adaptive-Sync kan alleen worden gebruikt met specifieke grafische kaartmodellen van NVIDIA. Raadpleeg de volgende lijst voor de ondersteunde grafische kaarten:

Installeer de nieuwste officiële grafische stuurprogramma's van NVIDIA die **Adaptive-Sync** ondersteunen.

-  Kijk op de officiële website van NVIDIA voor meer grafische kaarten van NVIDIA die **Adaptive-Sync** ondersteunen.
 -  Selecteer **Adaptive-Sync Uit** als u een grafische kaart van een andere fabrikant gebruikt.
 -  Wanneer de functie **Adaptive-Sync** wordt toegepast via de DisplayPort-kabel, werkt dit mogelijk niet vanwege de beperkte bandbreedte van bepaalde grafische kaarten van NVIDIA.
- GeForce GTX 10 series
 - GeForce RTX 20 series
 - GeForce RTX 30 series
 - GeForce RTX 40 series

Ondersteunde resoluties voor FreeSync/Adaptive-Sync (VRR)

Controleer de ondersteunde resoluties voor het FreeSync/Adaptive-Sync-sigitaal (VRR).

Als u de **Spelmodus** instelt op **Aan** of **Auto**, wordt de functie FreeSync/Adaptive-Sync (**VRR**) geactiveerd.

 FreeSync/Adaptive-Sync (VRR) is alleen beschikbaar op bepaalde modellen.

VRR VESA DMT

Resolutie (punten x lijnen)	Beeld- verversing	Horizontale frequentie (KHz)	Verticale frequentie (Hz)	Klokfrequentie (MHz)	Polariteit (horizontaal/ verticaal)	Poort	
						HDMI	DP
¹⁾ 640 x 480	60 Hz	31,469	59,940	25,175	- / -	0	0
¹⁾ 800 x 600	60 Hz	37,879	60,317	40,000	+ / +	0	0
¹⁾ 800 x 600	72 Hz	48,077	72,188	50,000	+ / +	0	0
¹⁾ 1024 x 768	60 Hz	48,363	60,004	65,000	- / -	0	0
¹⁾ 1280 x 720	60 Hz	45,000	60,000	74,250	+ / +	0	0
¹⁾ 1280 x 800	60 Hz	49,702	59,810	83,500	- / +	0	0
¹⁾ 1280 x 1024	60 Hz	63,981	60,020	108,000	+ / +	0	0
¹⁾ 1440 x 900	60 Hz	55,935	59,887	106,500	- / +	0	0
²⁾ 1600 x 900	60 Hz	60,000	60,000	108,000	+ / +	0	0
¹⁾ 1680 x 1050	60 Hz	65,290	59,954	146,250	- / +	0	0
¹⁾ 1920 x 1080	60 Hz	67,500	60,000	148,500	+ / +	0	0

 ¹⁾ Dit invoersigitaal wordt alleen ondersteund door de serie G70D.

 ²⁾ Dit invoersigitaal wordt alleen ondersteund door de serie G80SD/G70D.

VRR VESA CVT

Resolutie (punten x lijnen)	Beeld- verversing	Horizontale frequentie (KHz)	Verticale frequentie (Hz)	Klokfrequentie (MHz)	Polariteit (horizontaal/ verticaal)	Poort	
						HDMI	DP
³⁾ 1920 x 1080	120 Hz	135,000	120,000	297,000	+ / +	-	0
³⁾ 1920 x 1080RB	144 Hz	166,587	143,981	346,500	+ / -	0	0
²⁾ 1920 x 1080RB	175 Hz	205,529	174,918	427,500	+ / -	0	0
¹⁾ 1920 x 1080RB	240 Hz	291,587	239,989	606,500	+ / -	0	0
³⁾ 2560 x 1080RB	144 Hz	166,544	143,945	453,000	+ / -	0	0
¹⁾ 2560 x 1080RB	240 Hz	291,544	239,954	793,000	+ / -	0	0
⁴⁾ 2560 x 1440RB	60 Hz	88,787	59,951	241,500	+ / -	0	0
2560 x 1440RB	120 Hz	182,996	119,998	497,750	+ / -	0	0
³⁾ 2560 x 1440RB	144 Hz	222,151	143,973	604,250	+ / -	0	0
²⁾ 2560 x 1440RB	175 Hz	274,173	119,000	745,750	+ / -	0	0
¹⁾ 2560 x 1440RB	240 Hz	388,511	239,970	1056,750	+ / -	0	0
⁴⁾ 3840 x 1600RB	60 Hz	98,750	59,994	395,000	+ / -	0	0
⁴⁾ 3840 x 1600	120 Hz	205,924	119,932	1103,750	- / +	0	0
³⁾ 3840 x 1600RB	144 Hz	246,813	143,998	987,250	+ / -	0	0
¹⁾ 3840 x 1600RB	240 Hz	431,750	239,994	1727,000	+ / -	0	0
³⁾ 3840 x 2160	60 Hz	135,000	60,000	594,000	- / +	-	0
³⁾ 3840 x 2160RB	120 Hz	274,438	119,999	1097,750	+ / -	-	0
³⁾ 3840 x 2160RB	144 Hz	333,188	143,988	1332,750	+ / -	0	0
¹⁾ 3840 x 2160RB	240 Hz	582,938	239,991	2331,750	+ / -	0	0

 ¹⁾ Dit invoersignaal wordt alleen ondersteund door de serie G80SD.

 ²⁾ Dit invoersignaal wordt alleen ondersteund door de serie G85SD.

 ³⁾ Dit invoersignaal wordt alleen ondersteund door de serie G70D.

 ⁴⁾ Dit invoersignaal wordt alleen ondersteund door de serie G80SD/G70D.


VRR CTA-861

Resolutie (punten x lijnen)	Beeld- verversing	Horizontale frequentie (KHz)	Verticale frequentie (Hz)	Klokfrequentie (MHz)	Polariteit (horizontaal/ verticaal)	Poort	
						HDMI	DP
³⁾ 720 x 480	60 Hz	31,469	59,940	27,000	- / -	0	0
⁴⁾ 1280 x 720	60 Hz	45,000	60,000	74,250	+ / +	0	0
⁴⁾ 1920 x 1080	60 Hz	67,500	60,000	148,500	+ / +	0	0
²⁾ 1920 x 1080	120 Hz	135,000	120,000	297,000	+ / -	0	0
⁴⁾ 1920 x 1080	120 Hz	135,000	120,000	297,000	+ / +	0	0
¹⁾ 2560 x 1080	60 Hz	66,000	60,000	198,000	+ / +	0	0
¹⁾ 2560 x 1080	120 Hz	150,000	120,000	495,000	+ / +	0	0
³⁾ 3840 x 2160	30 Hz	67,500	30,000	297,000	+ / +	0	0
⁴⁾ 3840 x 2160	60 Hz	135,000	60,000	594,000	+ / +	0	0
⁴⁾ 3840 x 2160	120 Hz	270,000	120,000	1188,000	+ / +	0	0

 ¹⁾ Dit invoersignaal wordt alleen ondersteund door de serie G80SD.

 ²⁾ Dit invoersignaal wordt alleen ondersteund door de serie G85SD.

 ³⁾ Dit invoersignaal wordt alleen ondersteund door de serie G70D.

 ⁴⁾ Dit invoersignaal wordt alleen ondersteund door de serie G80SD/G70D.

CVT aangepast

 Dit invoersignaal wordt alleen ondersteund door de serie G85SD.

Resolutie (punten x lijnen)	Beeld- verversing	Horizontale frequentie (KHz)	Verticale frequentie (Hz)	Klokfrequentie (MHz)	Polariteit (horizontaal/ verticaal)	Poort	
						HDMI	DP
3440 x 1440	120 Hz	194,097	120,000	698,750	+ / -	0	0
3440 x 1440	175 Hz	283,264	175,000	1019,750	+ / -	0	0