

# Wichtige Sicherheitshinweise

Bitte lesen Sie dieses Handbuch vor der Verwendung sorgfältig durch und bewahren Sie es zum späteren Nachschlagen auf.

Bei der Verwendung eines elektrischen Geräts sollten immer grundlegende

Vorsichtsmaßnahmen beachtet werden, einschließlich der folgenden:

**LESEN SIE VOR DEM GEBRAUCH (DIESES GERÄT) ALLE ANWEISUNGEN.** Die Nichtbeachtung der Warnhinweise und Anweisungen kann zu einem Stromschlag, Brand bzw. schweren Verletzungen führen.

**WARNUNG** – Um die Gefahr von Bränden, Stromschlägen oder Verletzungen zu verringern:

## Nutzungsbeschränkungen

- Um einen sicheren Betrieb zu gewährleisten und Risiken zu vermeiden, darf dieses Produkt nicht von Kindern unter 8 Jahren, von Personen mit körperlichen, sensorischen oder geistigen Einschränkungen oder von Personen mit mangelnden Kenntnissen ohne Aufsicht eines Elternteils oder Vormunds verwendet werden. Kinder dürfen die Reinigung und Wartung nicht ohne Aufsicht durchführen.
- Kunststoffolie kann gefährlich sein. Um die Gefahr des Erstickens zu vermeiden, halten Sie sie von Kindern fern. Kinder dürfen nicht mit dem Gerät spielen.
- Verwenden Sie das Gerät nur in Innenräumen, auf nicht mit Teppichboden versehenen Böden wie Vinyl, Fliesen, versiegeltem Holz usw. Achten Sie darauf, nicht über lose Gegenstände oder Kanten von Teppichen zu fahren. Ein Abwürgen der Bürste kann zu einem vorzeitigen Ausfall des Riemens führen.
- Verwenden Sie das Gerät nur wie in dieser Bedienungsanleitung beschrieben. Verwenden Sie nur das vom Hersteller empfohlene Zubehör.
- Setzen Sie das Gerät keinem Feuer oder übermäßigen Temperaturen aus. Die Exposition gegenüber Feuer oder übermäßiger Temperatur kann eine Explosion verursachen.
- Nicht in extrem heißen oder kalten Umgebungen verwenden (unter 5 °C /41 °F oder über 40 °C /104 °F). Bitte laden Sie das Gerät bei Temperaturen über 5 °C /41 °F und unter 40 °C /104 °F auf.
- Tauchen Sie das Gerät nicht in Flüssigkeit.
- Dieses Gerät darf nicht verwendet, um brennbare oder leicht entzündliche Flüssigkeiten wie Benzin aufzunehmen. Dieses Gerät darf nicht in Bereichen verwendet werden, in denen brennbare oder leicht entzündliche Flüssigkeiten vorhanden sein können.
- Setzen Sie kein Objekt in die Öffnungen. Verwenden Sie das Gerät nicht, wenn die Öffnung blockiert ist. Halten Sie sich frei von Staub, Fusseln, Haaren und allem, was den Luftstrom behindern kann.
- Nehmen Sie kein giftiges Material auf (Chlorbleiche, Ammoniak, Abflussreiniger usw.). Heben Sie keine harten oder scharfen Gegenstände wie Glas, Nägel, Schrauben, Münzen usw. auf.

# Wichtige Sicherheitshinweise

- Verwenden Sie das Gerät nicht in einem geschlossenen Raum, der mit Dämpfen gefüllt ist, die von ölhaltigen Farben, Farbverdünnern, einigen Mottenschutzmitteln, brennbarem Staub oder anderen explosiven oder giftigen Dämpfen abgegeben werden. Nehmen Sie keine brennenden oder rauchenden Gegenstände auf, wie z. B. Zigaretten, Streichhölzer oder heiße Asche.
- Verwenden Sie es nicht ohne eingesetzte Filter.
- Halten Sie Haare, lose Kleidung, Finger und alle Körperteile von den Öffnungen und beweglichen Teilen des Geräts und seines Zubehörs fern.
- Halten Sie Erdungskabel vom Gerät fern, da eine Gefahr auftreten kann, wenn das Gerät in Betrieb über ein Netzkabel läuft
- Gehen Sie bei der Reinigung auf Treppen besonders vorsichtig vor.

## Wartung und Lagerung

- Verhindern Sie ein unbeabsichtigtes Starten. Vergewissern Sie sich, dass der Schalter in der AUS-Stellung ist, bevor Sie das Gerät in die Hand nehmen oder tragen. Das Tragen des Geräts mit dem Finger auf dem Schalter oder auf dem stromführenden Gerät, das den Schalter eingeschaltet hat, trägt zu Unfällen bei.
- Stellen Sie sicher, dass das Gerät auf einer horizontalen Fläche steht. Verwenden Sie das Gerät nicht an der gleichen Stelle, wenn das Gerät mit einer Walzenbürste ausgestattet ist und der Griff nicht vollständig aufrecht steht. Lagern Sie das Gerät nicht an einem Ort, an dem es einfrieren kann.
- Schalten Sie das Gerät bei Nichtgebrauch vor dem Reinigen, Warten aus, oder bevor Sie es mit einer beweglichen Bürste anschließen oder trennen.
- Verwenden Sie kein Gerät, das beschädigt oder modifiziert ist. Beschädigte oder modifizierte Batterien können ein unvorhersehbares Verhalten zeigen, was zu Feuer, Explosion oder Verletzungsgefahr führen kann.
- Verändern Sie das Gerät nicht und versuchen Sie nicht, es zu reparieren, es sei denn, dies ist in der Gebrauchs- und Pflegeanleitung angegeben.
- Verwenden Sie das Gerät nicht mit einem beschädigten Aufsatz, z. B. Ladekabel usw. Wenn der Aufsatz beschädigt ist, muss es vom Hersteller, seinem Servicepartner oder ähnlichen qualifizierten Personen ersetzt werden, um Gefahren zu vermeiden.
- Lassen Sie die Wartung von einer qualifizierten Reparaturkraft durchführen, die nur identische Ersatzteile verwendet. Dadurch wird sichergestellt, dass die Sicherheit des Produkts erhalten bleibt.
- Wenn das Netzkabel beschädigt ist, muss es durch den Hersteller, seinen Kundendienst oder ähnlich qualifizierte Fachkräfte ersetzt werden, um eine Gefährdung zu vermeiden.

# Wichtige Sicherheitshinweise

## Akku und Aufladen

- Zum Aufladen des Gerätes nur die mitgelieferte Ladestation verwenden. Nur mit HCBY-Ladestation verwenden.
- Befolgen Sie alle Ladeanweisungen und laden Sie das Gerät nicht außerhalb des in der Batterie angegebenen Temperaturbereichs auf, da dies die Brandgefahr erhöht.
- Die Ladestation ist mit einer Trocknungsfunktion ausgestattet und nur zum Trocknen der Bürste dieses Geräts geeignet.
- Halten Sie die Ladestation von beheizten Oberflächen fern. Fassen Sie den Stecker der Ladestation oder das Gerät nicht mit nassen Händen. Um den Netzstecker zu ziehen, greifen Sie nach dem Stecker der Ladestation und nicht nach dem Kabel.
- Ziehen oder tragen Sie Ladestaion nicht per Kabel, wobei Sie Kabel als Griff verwenden, Tür am Kabel schließen oder Kabel um scharfe Kanten oder Ecken ziehen.
- Benutzen Sie keine nicht wiederaufladbaren Batterien. Bei Nichtbeachtung besteht Brandgefahr für die Lithium-Ionen-Batterie. Dieses Produkt enthält Batterien, die nur durch qualifizierte Techniker oder Kundendienst ersetzt werden können.
- Der Lithium-On-Akku enthält umweltgefährdende Substanzen. Bevor Sie das Gerät entsorgen, entfernen Sie bitte zuerst den Batteriesatz, dann werfen Sie ihn oder recyceln Sie ihn gemäß den lokalen Gesetzen und Vorschriften des Landes oder der Region, in dem er verwendet wird.
- Das Gerät muss beim Entfernen der Batterie vom Netzteil getrennt werden. Batterien außerhalb der Reichweite von Kindern aufbewahren. Nehmen Sie Batterien niemals in den Mund. Im Falle des Verschluckens wenden Sie sich an Ihren Arzt oder die örtliche Giftnotrufzentrale.
- Kommen Sie unter missbräuchlichen Bedingungen niemals die Batterie in Berührung, aus der die Flüssigkeit ausgeworfen wird. Wenn die Berührung versehentlich auftritt, spülen Sie mit Wasser ab. Wenn die Flüssigkeit mit den Augen in Berührung kommt, suchen Sie sofort ärztliche Hilfe auf. Die aus der Batterie ausgestoßene Flüssigkeit kann Reizungen oder Verbrennungen verursachen.
- Die Ladestation eignet sich zum Aufladen des 7-Zellen-Akkupacks mit 2600 mAh. Diese Ladestation sollte nicht zum Laden von nicht wiederaufladbaren Batterien verwendet werden. Bei Nichtbeachtung besteht Brandgefahr für die Lithium-Ionen-Batterie.

# Wichtige Sicherheitshinweise

## Symbole



Nur für Innenanwendungen



Achtung: Heiße Oberfläche



Geräte der Klasse II



Feinsicherung mit Zeitverzögerung  
wobei „T 3,15 A“ das Symbol für die Zeit/Strom-Kennlinie ist



Bedienungsanleitung lesen



Motorisierter Reinigungskopf für Wasser Saugreinigung



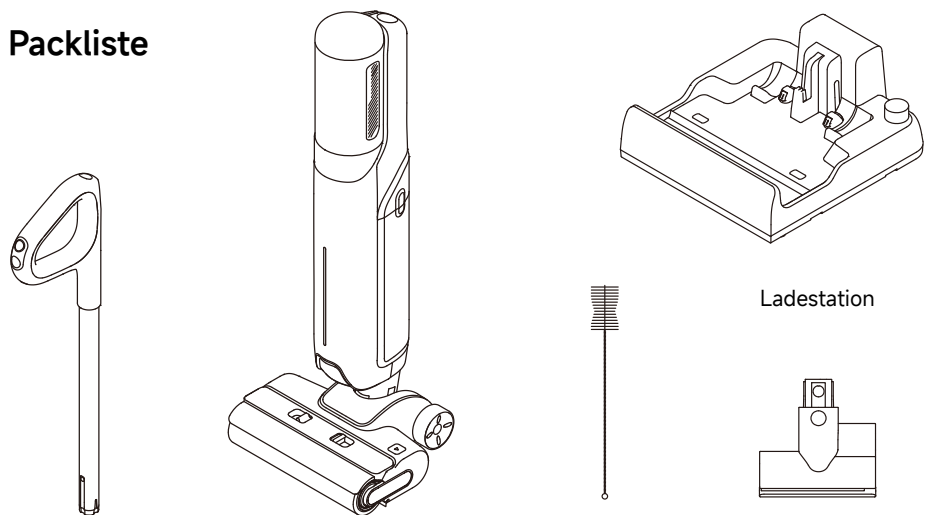
### WEEE-Informationen

Alle mit diesem Symbol gekennzeichneten Produkte sind Elektroschrott und Elektrogeräte (WEEE entsprechend EU-Richtlinie 2012/19/EU) und dürfen nicht mit unsortiertem Haushaltsmüll vermisch werden. Schützen Sie stattdessen Ihre Mitmenschen und die Umwelt, indem Sie Ihre zu entsorgenden Geräte an eine dafür vorgesehene, von der Regierung oder einer lokalen Behörde eingerichtete Sammelstelle zum Recycling von Elektroschrott und Elektrogeräten bringen. Eine ordnungsgemäße Entsorgung und Recycling helfen, negative Auswirkungen auf die Gesundheit von Umwelt und Menschen zu vermeiden. Wenden Sie sich bitte an den Installateur oder lokale Behörden, um Informationen zum Standort und den allgemeinen Geschäftsbedingungen solcher Sammelstellen zu erhalten.

Wir, XingKuang Innovation Technology (Suzhou) Co., Ltd., bestätigen hiermit, dass dieses Gerät mit geltenden Verordnungen und europäischen Normen sowie etwaigen Ergänzungen in Einklang steht. Der vollständige Wortlaut der EU-Konformitätserklärung ist unter der folgenden Internetadresse abrufbar: [www.mova-tech.com](http://www.mova-tech.com)

Ein detailliertes elektronisches Handbuch finden Sie unter  
<https://global.mova-tech.com/pages/user-manuals-and-faqs>

## Packliste



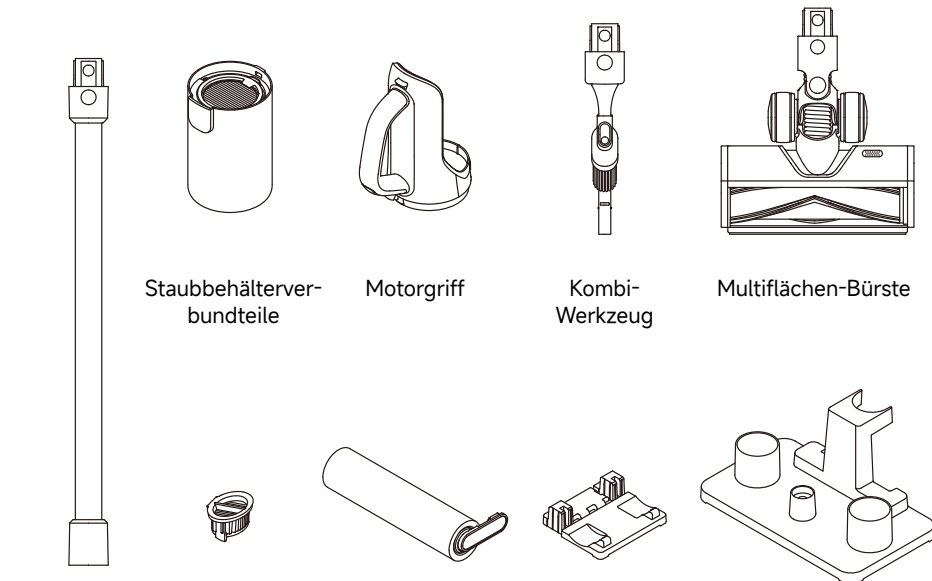
Handgriff

Hauptkörper

Reinigungsbürste

Ladestation

Motorisierte Mini-Bürste



Verlängerungsstange

Ersatzfilter

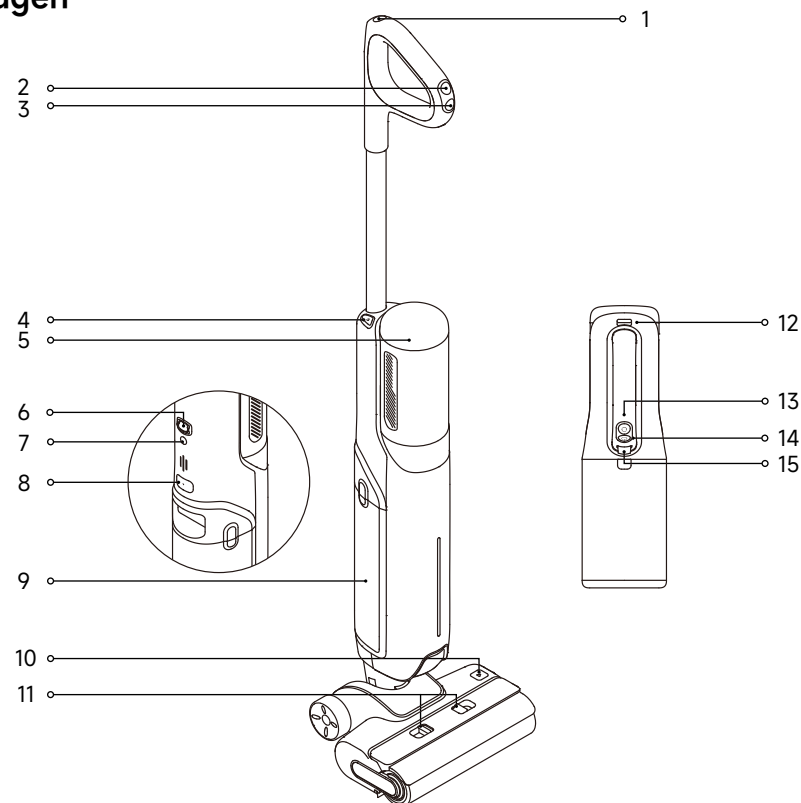
Ersatz-Bürstenrolle

Verlängerungsplatte

Zubehörhalterung

## Produktübersicht

### Saugen



1 Selbstreinigungstaste

2 Modusschalter

3 Netzschalter

4 Handstaubsauger-Eentriegelungstaste

5 Bildschirm

6 Omnidirektionales Rad

7 Taste für die Sprachansage  
• Kurz drücken, um die Sprachansage zu aktivieren oder die Lautstärke einzustellen.  
• Halten Sie die Taste 3 Sekunden lang gedrückt, um zwischen den Sprachen zu wechseln.

8 Eentriegelungstaste für den Frisch- und Schmutzwasserbehälter

9 Frisch- und Schmutzwasserbehälter

10 Eentriegelungstaste für Bürstenrolle

11 Eentriegelungstaste für Bürstenrolleabdeckung

12 Handstaubsauger-Eentriegelungstaste

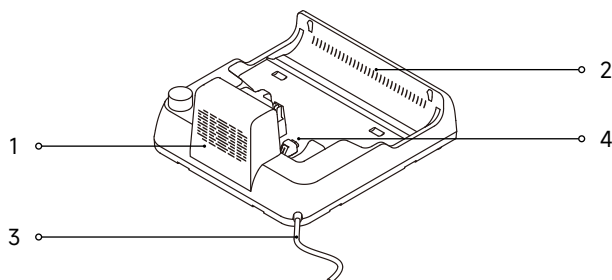
13 Handstaubsauger Modusschalter

14 Handstaubsauger Netzschalter

15 Taste zum Öffnen des Staubbehälters

## Ladestation

- 1 Trocknungslufteinlass
- 2 Trocknungsluftauslass
- 3 Netzkabel
- 4 Ladkontakte



## Bildschirm



### 1 Selbstreinigungsprozess-Anzeige / Staubkonzentrationsanzeige / Trocknungsprozess-Anzeige

- Bei der Selbstreinigung wird der Fortschritt des Selbstreinigungsvorgangs angezeigt.
- Die Farbe der Anzeige ändert sich in Echtzeit je nach Verschmutzungsgrad, wenn das Gerät in Betrieb ist.
- Beim Trocknen wird der Fortschritt des Trocknungsvorgangs angezeigt.

### 2 Selbstreinigungsmodus

### 3 Auto-Modus

### 4 Saugmodus

### 5 Turbo-Modus (Handstaubsauger)

### 6 Trocknungsmodus

### 7 Turbomodus

### 8 Ultra-Modus

### 9 Standardmodus (Handstaubsauger)

### 10 Fehlermeldungen

- Zu wenig Wasser im Frischwasserbehälter
- Schmutzwasserbehälter ist voll
- Blockierte Röhre
- Die Bürstenrolle gesteckt

### 11 Batterieanzeige

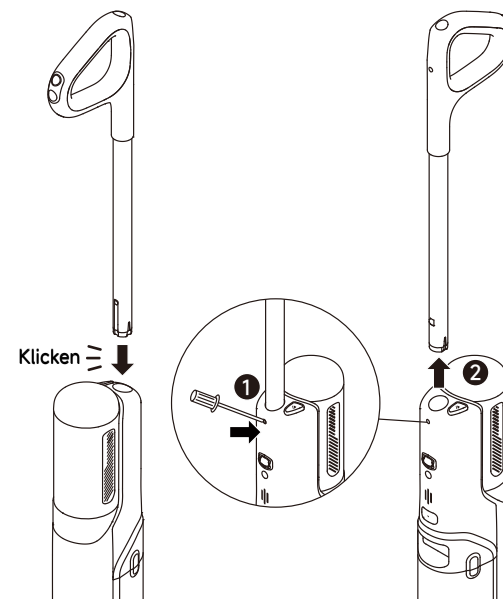
- Blinkt rot: Ausgeschaltet
- Leuchtet rot: Akkustand <15 %
- Leuchtet grün: Akkustand ≥ 15 %

Hinweis: Wenn das Gerät nicht ordnungsgemäß funktioniert, wird auf dem Display eine Fehlermeldung oder ein Fehlercode angezeigt. Bitte sehen Sie in der Fehlermeldungs- und Lösungstabelle nach, um eine Lösung zu finden.

# Einrichtung

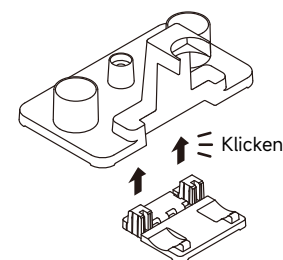
## Installation des Griffs

Fügen Sie das Ende der Griffbaugruppe senkrecht in die Öffnung auf der Oberseite des Geräts ein, wie angegeben, Sie werden ein Einrasten spüren.



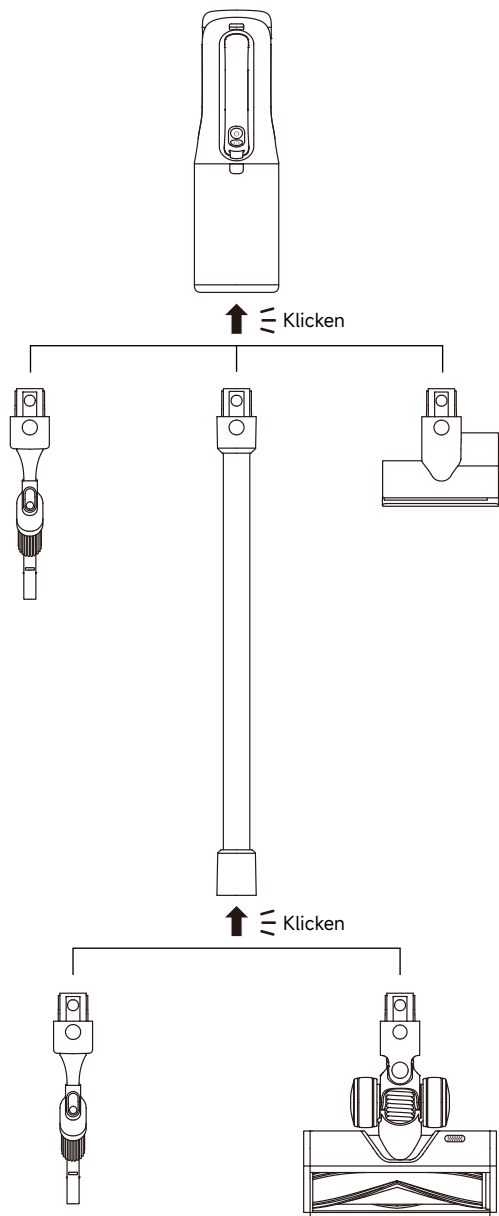
Hinweis: Zum Auseinanderbauen führen Sie einen harten Gegenstand wie angegeben in die Öffnung des Geräts ein, um die Kontakte einzudrücken, und ziehen Sie gleichzeitig den Griff nach oben.

## Installation der Verlängerungsplatte





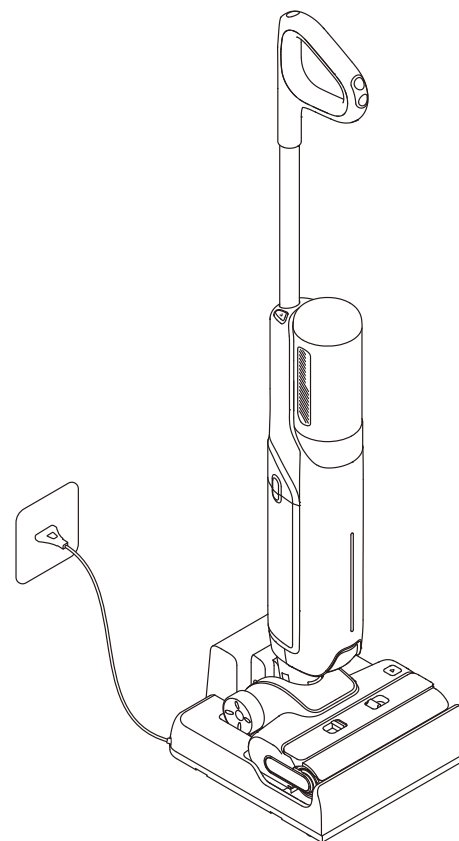
## Installation von Handstaubsauger-Aufsätzen



1. Stellen Sie die Ladestation gegen eine Wand auf dem Boden und schließen Sie sie an eine Stromquelle an. Laden Sie das Gerät vor dem ersten Gebrauch vollständig auf.
2. Stellen Sie das Gerät auf die Ladestation. Der Ladevorgang ist abgeschlossen, wenn die gesamte Batterieanzeige dauerhaft grün leuchtet und ⚡ dann erlischt.

### ⚡ Ladeindikator

- Hauchend rot: Batteriestand <15 % (Laden)
- Leicht Grün: Akkustand ≥ 15% (Aufladen)



### Hinweis:

- Wenn innerhalb von 10 Minuten nach dem vollständigen Aufladen kein Betrieb erfolgt, wechselt der Staubsauger in den Ruhemodus. Bitte starten Sie das Gerät neu, wenn Sie es wieder benutzen möchten.
- Um die Lebensdauer des Akkus zu verlängern, kühlt sich der Akku nach längerem Gerätebetrieb automatisch ab.

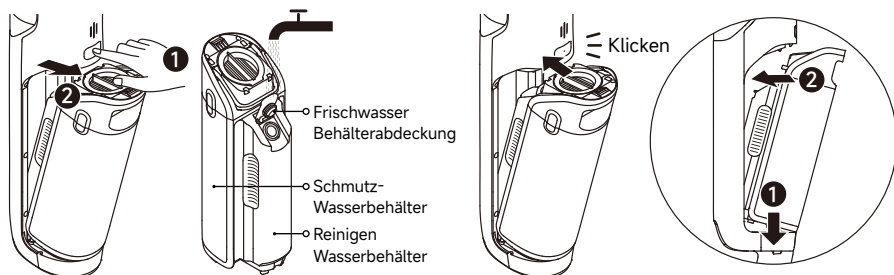
# Benutzung

Als Bodenwischer verwenden


## Befüllen des Frischwasserbehälters

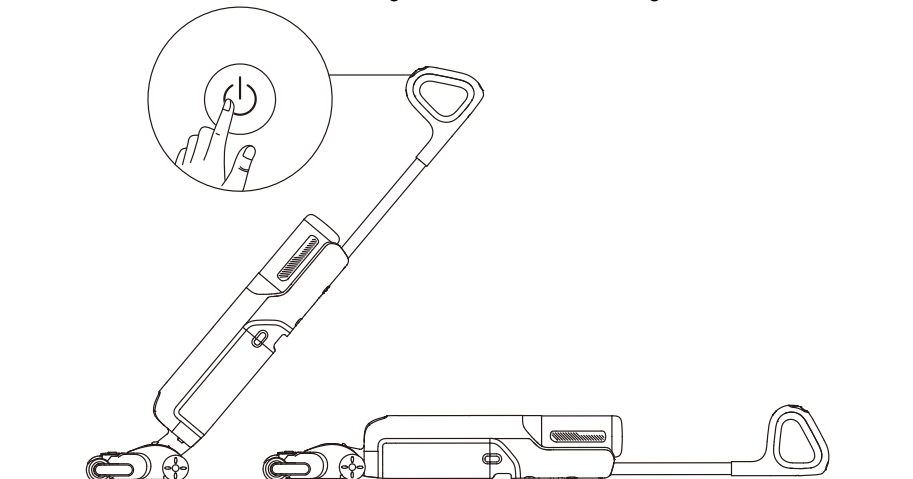
1. Drücken Sie die Entriegelungstaste für den Frisch- und Schmutzwasserbehälter, um den Behälter zu entnehmen. Öffnen Sie den Behälterdeckel und füllen Sie den Behälter mit sauberem Wasser.

2. Setzen Sie den Frisch- und Schmutzwasserbehälter ein und achten Sie darauf, dass er einrastet.



## Reinigung wird gestartet

Treten Sie vorsichtig auf die Bürstenabdeckung und kippen Sie das Gerät nach hinten. Drücken Sie den Ein-/Ausschalter , um den Betrieb zu starten/stoppen. Wenn sich das Gerät während der Arbeit in aufrechter Position befindet, wird die aktuelle Aufgabe unterbrochen. Das Gerät ist so konstruiert, dass es in einem 180-Grad-Winkel flach liegt, sodass es auch unter flachen Möbeln gut erreicht und dort reinigen kann.



Hinweis:

- Verwenden Sie es nicht, um schäumende Flüssigkeiten zu saugen.
- Das Gerät eignet sich zur Reinigung von Böden, Marmor, Fliesen und anderen harten Oberflächen.
- Wenn das Gerät in Betrieb ist, heben Sie es nicht vom Boden ab, bewegen Sie es nicht und kippen Sie es nicht. Anderenfalls kann das Schmutzwasser in den Motor gelangen.

# Benutzung

Als Bodenwischer verwenden

## Wechseln des Modus

Drücken Sie den Modusschalter , um den Modus nach Ihren Wünschen zu wechseln.



### Auto-Modus

Das Gerät passt die Saugkraft intelligent an die Bodenverschmutzung an.



### Ultra-Modus

Der Ultra-Modus wird vorbereitet, bitte warten Sie 30 Sekunden lang. Dieser Modus ist für die Tiefenreinigung geeignet.



### Standardmodus (Handstaubsauger)

Wenn das Gerät in einen Handstaubsauger umgewandelt wird, wird es standardmäßig im Standardmodus eingeschaltet.



### Turbomodus

Im Turbomodus saugt das Gerät die hartnäckigsten Flecken auf dem Boden.



### Saugmodus

Wenn der Saugmodus ausgewählt ist, saugt das Gerät nur Wasser auf; die Bürstenrolle wird nicht befeuchtet, und es wird kein Wasser aus dem Frischwasserbehälter abgegeben.



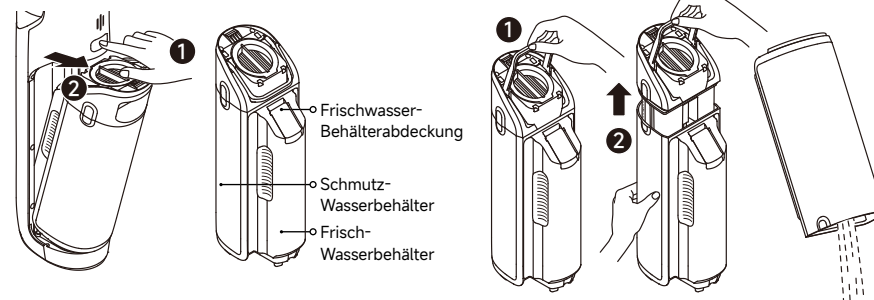
### Turbo-Modus (Handstaubsauger)

Drücken Sie den Handstaubsauger-Modus-Schalter, um den Turbo-Modus auszuwählen.

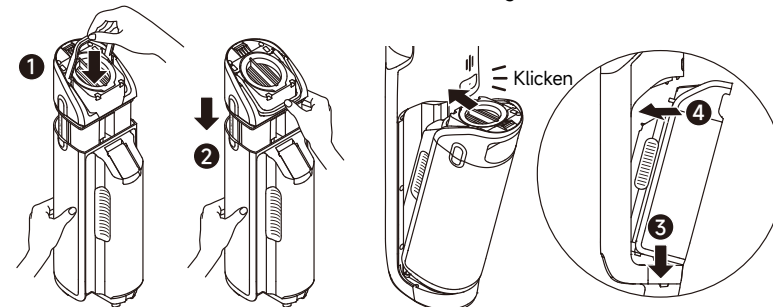
## Schmutzwasserbehälter wird entleert

1. Drücken Sie die Entriegelungstaste für den Frisch- und Schmutzwasserbehälter, um den Behälter zu entnehmen.

2. Ziehen Sie den Griff an der Abdeckung des Schmutzwasserbehälters nach oben, heben Sie die Abdeckung an, und gießen Sie das Schmutzwasser aus.



3. Bringen Sie die Abdeckung wieder am Schmutzwasserbehälter an, drücken Sie den Griff nach unten, und sichern Sie die Abdeckung. Setzen Sie den Frisch- und Schmutzwasserbehälter wieder ein, bis Sie ein Klickgeräusch hören.





# Benutzung

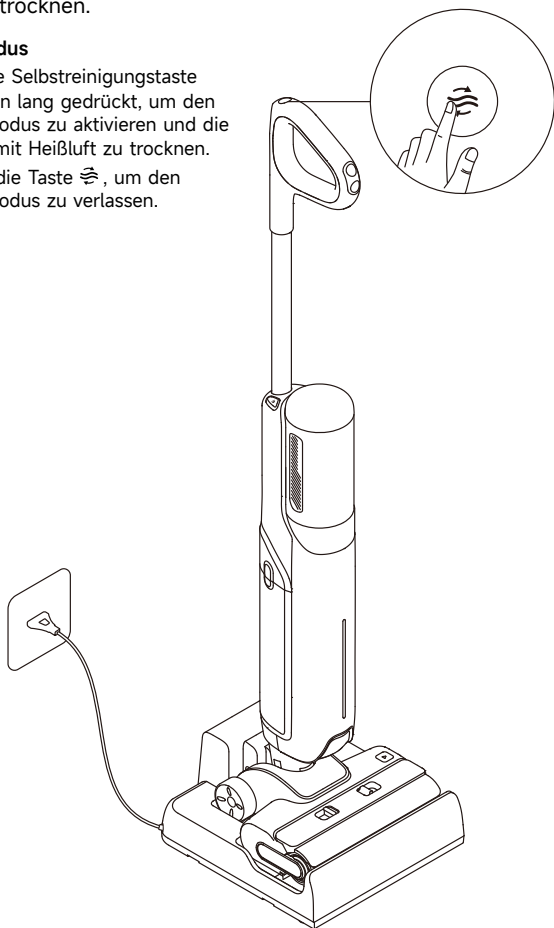
## Als Bodenwischer verwenden

### Selbstreinigungsmodus

1. Setzen Sie das Gerät wieder auf die Basis. Stellen Sie sicher, dass der Wasserstand im Frischwasserbehälter für die Selbstreinigung ausreichend ist.
2. Drücken Sie kurz die Selbstreinigungstaste oben am Griff, um die Selbstreinigung zu starten/ zu stoppen.
3. Leeren Sie den Schmutzwasserbehälter, während die Selbstreinigung abgeschlossen ist. Danach schaltet das Gerät in den Trocknungsmodus und beginnt, die Bürstenrolle mit Heißluft zu trocknen.

#### Trocknungsmodus

- Halten Sie die Selbstreinigungstaste  3 Sekunden lang gedrückt, um den Trocknungsmodus zu aktivieren und die Bürstenrolle mit Heißluft zu trocknen.
- Drücken Sie die Taste , um den Trocknungsmodus zu verlassen.



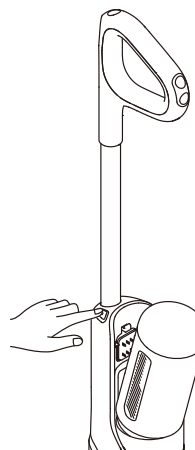
#### Hinweis:

- Die Selbstreinigungsfunktion kann nur aktiviert werden, wenn das Gerät aufgeladen wird und der Akkustand mehr als 15 % beträgt. Wenn der Akkustand niedriger ist, laden Sie das Gerät bitte auf 15 % auf, bevor Sie die Selbstreinigungsfunktion aktivieren.
- Reinigen Sie die Ladestation, wenn nach der Selbstreinigung Flecken auf der Ladestation zurückbleiben.
- Wenn Sie die Bürstenrolle manuell reinigen, trocknen Sie sie bitte gründlich an der Luft oder trocknen Sie sie mehrmals im Trocknungsmodus.

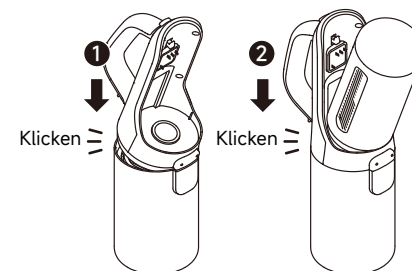
# Benutzung



## Als Handstaubsauger verwenden

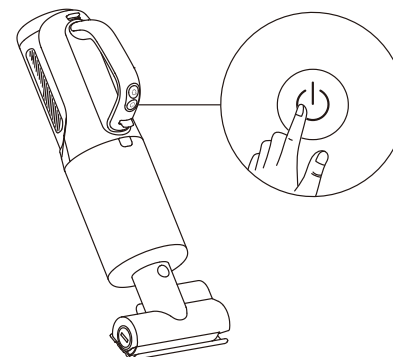
1. Drücken Sie die Handstaubsauger-Entriegelungstaste, um den Handstaubsauger zu entfernen.



2. Installieren Sie den Staubbehälter und andere Verbundteile wie im Diagramm gezeigt, bis Sie ein Klicken hören.



3. Drücken Sie kurz den Handstaubsauger-Netzschalter , um den Betrieb zu starten. Drücken Sie kurz den Handstaubsauger-Modus-Schalter , um je nach Bedarf zwischen Standard- und Turbo-Modus zu wechseln.

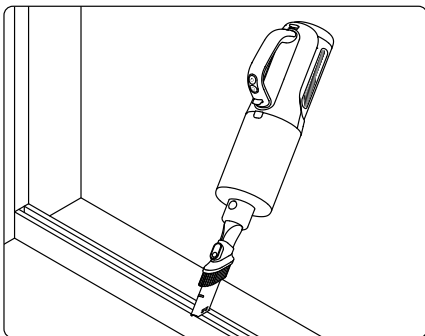


# Benutzung

## Verwendung von Handstaubsauger-Aufsätzen

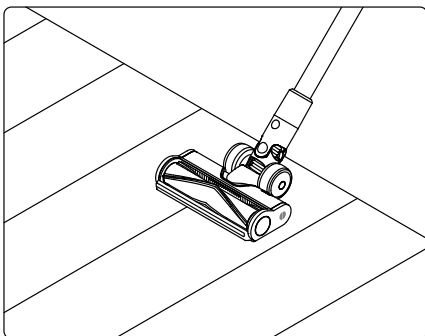
### Kombi-Werkzeug

Zum Reinigen von Ecken, Treppen, Sofas, Couchtischen und anderen engen Räumen.



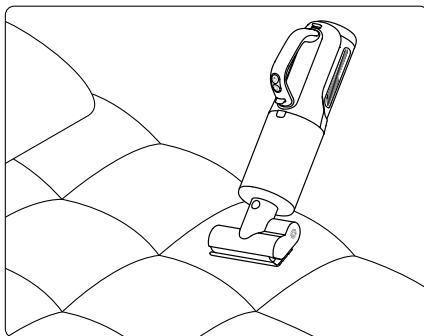
### Multiflächen-Bürste

Zum Reinigen von mittel- bis kurzflorigen Teppichen, Fliesen und Hartholzböden.



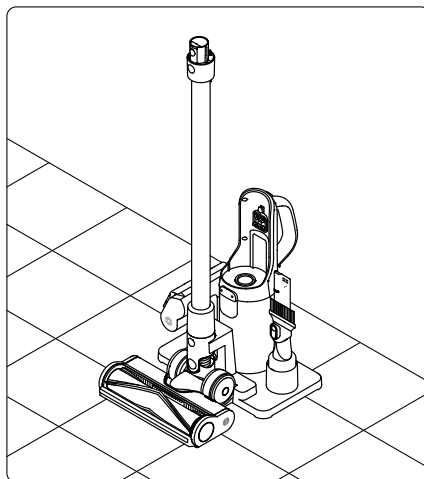
### Motorisierte Mini-Bürste

Zum Aufsaugen von Schmutz, Tierhaaren und anderen hartnäckigen Ablagerungen auf Sofas, Bettzeug und anderen Textiloberflächen.



### Zubehörhalterung

Bewahren Sie die Staubbehältereinheit, das Kombi-Werkzeug, die motorisierte Mini-Bürste und die Multiflächen-Bürste in der Halterung auf, wie in der Abbildung gezeigt.



**VORSICHT!** Um Beschädigungen zu vermeiden, bewahren Sie den Handstaubsauger NICHT auf der Zubehörhalterung auf.

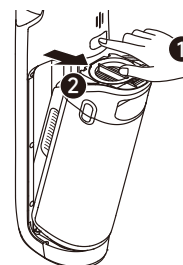
# Pflege und Wartung

## Tipps:

- Schalten Sie das Gerät vor der Wartung aus. Berühren Sie nicht den Ein-/Ausschalter.
- Teile müssen bei Bedarf ausgetauscht werden. Bitte verwenden Sie die vom Originalwerk vorgesehenen Teile, um Schäden am Produkt aufgrund von Ungeeignetheit zu vermeiden.
- Wenn das Gerät längere Zeit nicht verwendet wird, laden Sie es vollständig auf, ziehen Sie den Netzstecker ab und lagern Sie das Gerät in einer kühlen Umgebung mit geringer Luftfeuchtigkeit, fern von direkter Sonneneinstrahlung. Um das übermäßige Entladen des Akkus zu vermeiden, laden Sie das Gerät mindestens alle 3 Monate auf.

## Reinigung des Schmutzwasserbehälters

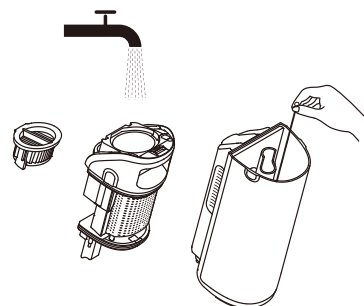
1. Drücken Sie die Entriegelungstaste für den Frisch- und Schmutzwasserbehälter, um den Behälter zu entnehmen.



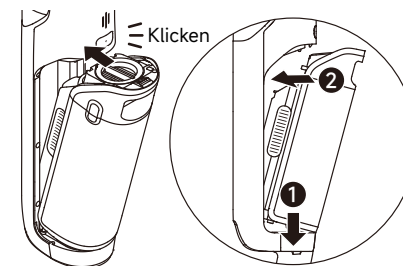
2. Ziehen Sie den Griff an der Abdeckung des Schmutzwasserbehälters nach oben, und heben Sie die Abdeckung an. Nehmen Sie den Filter und den Abfallfilterkorb aus dem Deckel des Schmutzwasserbehälters.



3. Spülen Sie den Schmutzwasserbehälter, die Behälterabdeckung und den Schmutzfilterkorb mit Wasser aus. Reinigen Sie die Innenwände des Behälters mit der mitgelieferten Reinigungsbürste.



4. Bringen Sie die Abdeckung des Schmutzwasserbehälters wieder an, indem Sie den Griff nach unten drücken und die Abdeckung sichern. Setzen Sie anschließend den Schmutzwasserbehälter wieder ein, bis Sie ein Klickgeräusch hören.



**Hinweis:** Es wird empfohlen, den Schmutzwasserbehälter rechtzeitig nach jedem Gebrauch sowie vor und nach der Selbstreinigung zu reinigen.

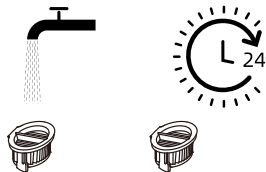
## Reinigung des Filters

1. Nehmen Sie den Filter heraus und klopfen Sie den auf der Oberfläche befindlichen Staub vorsichtig ab.



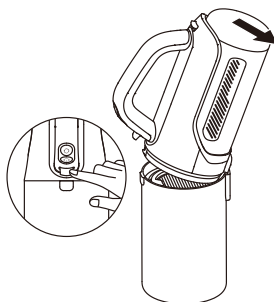
Hinweis: Es wird empfohlen, den Filter alle 3 bis 6 Monate auszutauschen.

2. Bei Verschmutzung des Filters spülen Sie ihn mit Wasser ab. Vor der Verwendung muss er vollständig trocken sein.

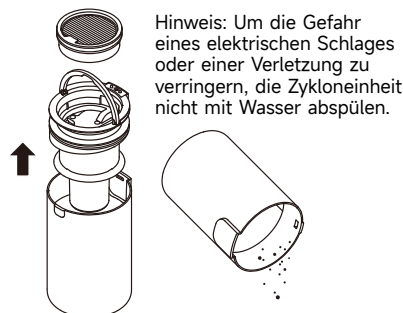


## Reinigung der Staubbehälterverbundteile

1. Drücken Sie die Taste zum Lösen des Staubbehälters und entfernen Sie ihn.



2. Nehmen Sie den Filter aus dem Deckel des Schmutzwasserbehälters heraus. Entfernen Sie den Behälterdeckel und gießen Sie das Schmutzwasser aus.



Hinweis: Um die Gefahr eines elektrischen Schlages oder einer Verletzung zu verringern, die Zykcloneinheit nicht mit Wasser abspülen.

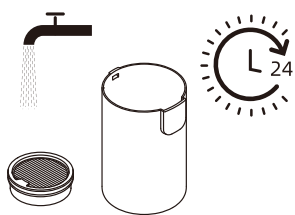
3. Klopfen Sie den Filter vorsichtig aus oder reinigen Sie ihn mit der Reinigungsbürste. Spülen Sie den Filter und den Staubbehälter mit Wasser aus.



Hinweis:

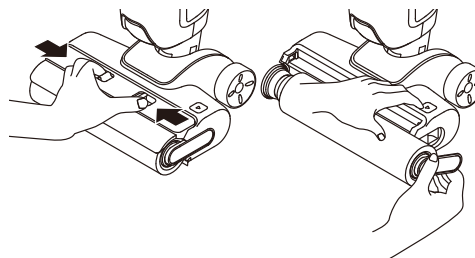
- Es wird empfohlen, dass den Staubbehälter nach jedem Gebrauch oder nachdem die Staubmenge in der Tasse die MAX-Linie erreicht, zu reinigen.
- Es wird empfohlen, den Filter alle 3 bis 6 Monate auszutauschen.

4. Trocknen Sie den Filter und den Staubbehälter vor dem Gebrauch vollständig.

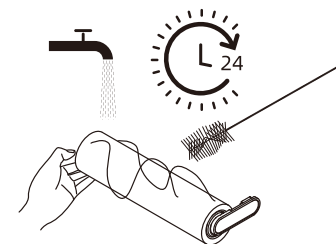


## Reinigung der Bürstenrolle-Aufsätze

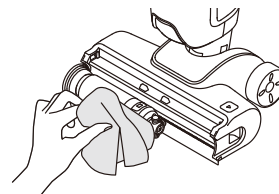
1. Drücken Sie die Entriegelungstaste der Bürstenrollenabdeckung, um die Abdeckung der Bürstenrolle zu entfernen. Drücken Sie die Entriegelungstaste für die Bürstenrolle und ziehen Sie am Griff, um die Bürstenrolle herauszunehmen.



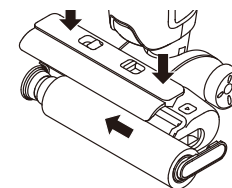
2. Entfernen Sie mit der mitgelieferten Reinigungsbürste alle auf der Bürstenrolle befindlichen Haare und Verschmutzungen. Spülen Sie die Bürstenrolle und die Abdeckung mit sauberem Wasser ab und trocknen Sie diese vollständig.



3. Wischen Sie den Saugeinlass mit einem trockenen Tuch oder einem feuchten Lappen ab.



4. Setzen Sie die Bürstenrolle und die Bürstenrollenabdeckung wieder ein, bis Sie ein Klickgeräusch hören.

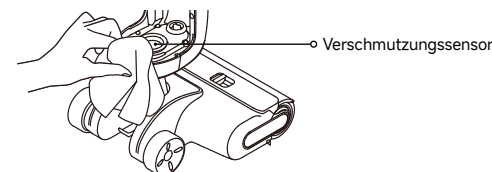


Hinweis:

- Spülen Sie die Bürsten-Aufsätze nicht mit Wasser ab.
- Reinigen Sie die Bürstenrolle nach Bedarf. Es wird empfohlen, die Bürstenrolle alle 3 bis 6 Monate auszutauschen.

## Reinigung des Rohres und des Schmutzsensors

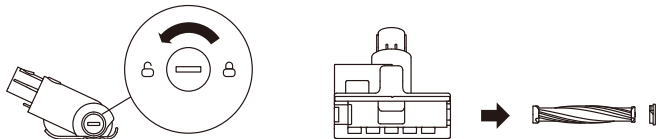
Entfernen Sie den Frisch- und Schmutzwasserbehälter. Wischen Sie den Schlauch und den Verschmutzungssensor vor dem Gebrauch mit einem feuchten Tuch ab.



Hinweis: Spülen Sie den Schlauch oder den Verschmutzungssensor nicht aus.

## Motorisierte Mini-Bürste reinigen

1. Drehen Sie die Verriegelung wie abgebildet mit einer Münze gegen den Uhrzeigersinn und ziehen Sie die Walzenbürste heraus, bis Sie ein Klickgeräusch hören.



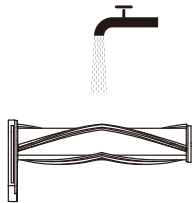
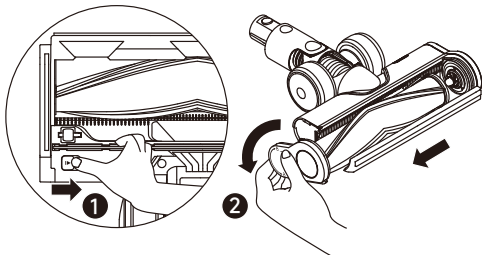
2. Wenn sie verschmutzt ist, spülen Sie die Walzenbürste mit sauberem Wasser ab. Stellen Sie die Walzenbürste aufrecht hin, bis sie vollständig getrocknet ist.



## Reinigung der Multiflächen-Bürste

1. Drücken Sie den Bürstenentriegelungsknopf und drehen Sie die Seitenabdeckung gegen den Uhrzeigersinn, um die Bürste zu entfernen.

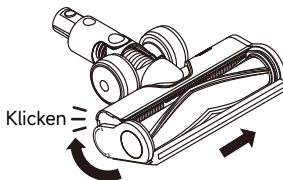
2. Spülen Sie die Bürste mit Wasser ab, bis sie sauber ist.



3. Lassen Sie die Bürste mindestens 24 Stunden lang aufrecht an der Luft trocknen.



4. Setzen Sie die Bürste wieder ein, indem Sie die Seitenabdeckung im Uhrzeigersinn drehen, bis sie einrastet.



# Fehleralarm

Wenn ein Fehler auftritt, wird das Gerät nicht mehr funktionieren. Bitte beachten Sie die folgende Tabelle zur Fehlerbehebung. Wenn das Problem weiterhin besteht, wenden Sie sich bitte an den Kundendienst.

| Fehler   | Mögliche Ursache  | Lösung   |
|--|---|--|
| Das Gerät funktioniert nicht.  | Der Akku des Geräts ist leer oder der Akkustand ist niedrig.        | Laden Sie den Akku vor dem Gebrauch vollständig auf.                                 |
|  | Das Gerät befindet sich in der aufrechten Position.                 | Stellen Sie das Gerät nach hinten.   |
|  | Der Überhitzungsschutzmodus wurde durch eine Verstopfung aktiviert. | Beseitigen Sie die Verstopfung und warten Sie, bis die Temperatur wieder normal ist. |
|  | Der Schmutzwasserbehälter ist voll.                                 | Den Schmutzwasserbehälter leeren.  |
|  | Die Komponenten sind nicht richtig installiert.                     | Vergewissern Sie sich, dass alle Komponenten richtig eingesetzt sind.                |
| Das Gerät wird langsam aufgeladen.   | Die Temperatur des Akkus ist zu niedrig oder zu hoch.               | Bitte kontaktieren Sie den Kundenservice.  |
| Die Saugleistung des Gerätes ist niedrig.  | Der Filter ist verstopft.   | Reinigen Sie den Filter.   |
|  | Der Saugeinlass oder -rohr ist durch                                | Reinigen Sie das Rohr und die Saugöffnung.   |
| Der Motor macht ein seltsames Geräusch.  | Es befindet sich zu viel Schmutzwasser im Schmutzwasserbehälter.    | Den Schmutzwasserbehälter leeren.  |
|  | Die Hauptaugöffnung ist blockiert.                                  | Beseitigen Sie eventuelle Verstopfungen in der Hauptaugöffnung.                      |
| Die Akkustandsanzeige auf dem Display leuchtet während des Ladevorgangs nicht auf. | Der Ladestecker ist nicht richtig in die Steckdose eingesteckt.     | Stellen Sie sicher, dass der Ladestecker richtig eingesteckt ist.                    |
|  | Das Gerät wird nicht richtig an die Ladestation angeschlossen.      | Stellen Sie sicher, dass das Gerät richtig auf der Ladestation platziert ist.        |

|   |  |   |
|---|--|---|
| Es kommt kein Wasser aus dem Gerät.                         | Der Frischwasserbehälter ist nicht ordnungsgemäß installiert, oder der Wasserstand im Frischwasserbehälter ist zu niedrig. | Setzen Sie den Frischwasserbehälter wieder ein oder füllen Sie ihn auf.   |
|   | Es dauert 30 Sekunden, um die Bürsterolle zu befeuchten.   | Schalten Sie das Gerät ein und überprüfen Sie es nach einiger Zeit erneut.  |
| Wasseraustritt an der Oberseite des Schmutzwasserbehälters. | Eine Kollision oder starkes Ziehen führt dazu, dass Wasser in den Motor gelangt.   | Bewegen Sie das Gerät vorsichtig hin und her, wenn es eingeschaltet ist.  |
|   | Der Filter ist nach der Reinigung nicht vollständig trocken.   | Den Filter vor Gebrauch gründlich abtrocknen.   |
| Selbstreinigung ist fehlgeschlagen.                         | Ein Gegenstand verklemmt sich in der Bürstenrolle.   | Entfernen Sie die Bürstenrollenabdeckung, um die Bürstenrolle zu überprüfen und zu reinigen.                              |
|   | Das Gerät wird nicht richtig an die Ladestation angeschlossen.   | Stellen Sie sicher, dass das Gerät beim Aufladen ist, bevor Sie die Selbstreinigungsfunktion aktivieren.                  |
|   | Die Selbstreinigung kann nicht gestartet werden, wenn der Batteriestand weniger als 15% beträgt.                           | Die Selbstreinigung kann nur aktiviert werden, während das Gerät aufgeladen wird und der Akkustand mehr als 15 % beträgt. |
|   | Der Schmutzwasserbehälter ist nicht installiert oder ist voll.   | Installieren oder leeren Sie den Schmutzwasserbehälter.   |
|   | Der Frischwasserbehälter ist nicht richtig installiert, oder der Wasserstand im Frischwasserbehälter ist zu niedrig.       | Setzen Sie den Frischwasserbehälter wieder ein oder füllen Sie ihn auf.   |
| Schlechte Trocknungsleistung.                               | Luftauslass und Lufteinlass der Ladestation könnten vermutlich blockiert werden.   | Prüfen und beseitigen Sie die Blockierung des Luftauslasses und des Lufteinlasses.  |

Für weitere Serviceleistungen kontaktieren Sie uns bitte über <https://global.mova-tech.com/pages/contact-us>  
Website: [www.mova-tech.com](http://www.mova-tech.com)

Wenn das Gerät nicht ordnungsgemäß funktioniert, wird auf dem Display eine Fehlermeldung angezeigt. Schauen Sie in der folgenden Tabelle nach, um eine Lösung zu finden.

| Fehler-Symbol   | Mögliche Ursache                                    | Lösung   |
|---|---|--|
|    | Zu wenig Wasser im Frischwasserbehälter             | Füllen Sie den Frischwasserbehälter auf.   |
|    | Schmutzwasserbehälter ist voll                      | Den Schmutzwasserbehälter leeren.  |
|    | Blockierte Röhre                                    | Reinigen Sie den Schlauch und den Verschmutzungssensor wie im Abschnitt „Pflege und Wartung“ beschrieben.                |
|    | Die Bürstenrolle gesteckt                           | Reinigen Sie die Bürstenrolle.   |
|  | Die Bürstenrolle und der Schlauch sind verschmutzt. | Stellen Sie das Gerät zur Selbstreinigung wieder auf die Basis.  |
|  | Fehler  | Zur Fehlerbehebung das Gerät neu starten. Wenn das Problem weiterhin besteht, wenden Sie sich bitte an den Kundendienst. |

| Nass- und Trockensauger             |                         |                                      |                 |
|-------------------------------------|-------------------------|--------------------------------------|-----------------|
| Modell                              | HMV24A                  | Nennleistung                         | 300 W           |
| Nennspannung                        | 25,2 V ---              | Ladespannung                         | 31 V ---        |
| Kapazität des Frischwasserbehälters | 600 ml                  | Kapazität des Schmutzwasserbehälters | 500 ml          |
| Ladezeit                            | Ca. 5 Stunden           |                                      |                 |
| Ladestation                         |                         |                                      |                 |
| Modell                              | HCBY                    | Nennleistungsaufnahme*               | 200 W           |
| Nenningang                          | 220-240 V ~<br>50-60 Hz | Nennausgang                          | 31 V --- 0,76 A |
| Motorisierter Reinigungskopf        |                         |                                      |                 |
| Modell                              | HCRG                    |                                      |                 |
| Nennspannung                        | 25,2 V                  | Nennleistung                         | 50 W            |
| Motorisierte Mini-Bürste            |                         |                                      |                 |
| Modell                              | HMM2                    |                                      |                 |
| Nennspannung                        | 25,2 V                  | Nennleistung                         | 15 W            |
| Multiflächen-Bürste                 |                         |                                      |                 |
| Modell                              | HVB5                    |                                      |                 |
| Nennspannung                        | 25,2 V                  | Nennleistung                         | 15 W            |

Unter normalen Einsatzbedingungen muss dieses Gerät in einem Abstand von mindestens 20 cm zwischen der Antenne und dem Körper des Benutzers gehalten werden.  
\* Die Nennleistungsaufnahme bezieht sich auf die Leistung, die während eines repräsentativen Zyklus zum Einschalten des Trocknungsmodus gemessen wurde.

| Produktinformationen zum Stromverbrauch und Zeit bis zum Aktivieren dieses Modus |                          |   |
|--|--------------------------|---|
| Modus  | Maximaler Stromverbrauch | Maximale Zeit bis zum Aktivieren dieses Modus |
| Standby-Modus nur für Ladestation  | ≤ 0,5W                   | ≤ 20 Min.                                     |
| Standby-Modus  | ≤ 0,5W                   | ≤ 20 Min.                                     |

Entsorgung und Entfernung von Batterien

Die eingebaute Lithium-Ionen-Batterie enthält umweltgefährdende Substanzen. Stellen Sie vor der Entsorgung der Batterie sicher, dass die Batterie von qualifizierten Technikern entfernt und in einer geeigneten Recyclinganlage entsorgt wird.

- die Batterie muss vor dem Verschrotten aus dem Gerät entfernt werden;ä
- das Gerät muss beim Ausbau der Batterie vom Netz getrennt werden;
- die Batterie muss sicher entsorgt werden.

Anleitung zum Entfernen

1. Entfernen Sie die Verschlussschraube oben auf der Rückseite des Geräts und nehmen Sie die Schraube mit einem Schraubenzieher heraus.
2. Entfernen Sie die Display-Baugruppe mit einem geeigneten Werkzeug und trennen Sie die Kabel ab.
3. Entfernen Sie alle Befestigungsschrauben des Gehäuses mit einem Schraubendreher.
4. Entfernen Sie die Schrauben an der Akku-Baugruppe und nehmen Sie anschließend die Akku-Abdeckung ab.
5. Trennen Sie die Anschlusskabel des Akkus und nehmen Sie den Akku aus der Akku-Baugruppe heraus.

ACHTUNG:

- Bevor Sie den Akku entfernen, trennen Sie die Stromversorgung und lassen Sie den Akku komplett leer laufen.
- Nicht benötigte Batterien sollten in einer geeigneten Recyclinganlage entsorgt werden.
- Lassen Sie den Akku nicht in einer Umgebung mit extrem hohen Temperaturen, um Explosionsrisiken zu vermeiden.
- Unter missbräuchlicher Verwendung kann Flüssigkeit aus der Batterie ausgestoßen werden. Wenn Sie aus Versehen anfassen, spülen Sie mit Wasser und suchen Sie medizinische Hilfe.