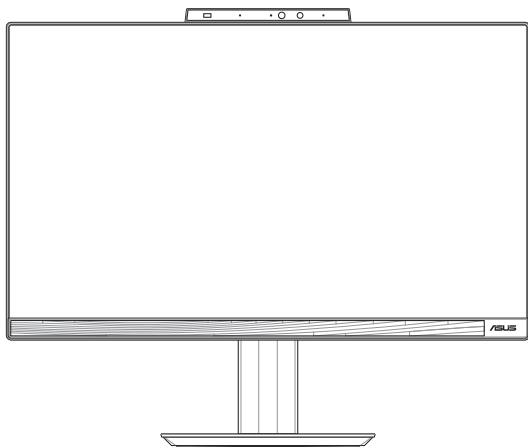


# ASUS All-in-One PC

## Benutzerhandbuch



*E5402WVAR/E5702WVAR Serie*  
*A5402WVAR/A5702WVAR Serie*

**HDMI**™  
HIGH-DEFINITION MULTIMEDIA INTERFACE

## **URHEBERRECHTSINFORMATION**

Kein Teil dieses Handbuchs, einschließlich der darin beschriebenen Produkte und Software, darf ohne ausdrückliche schriftliche Genehmigung von ASUSTeK COMPUTER INC. ("ASUS") mit jeglichen Mitteln in jeglicher Form reproduziert, übertragen, transkribiert, in Wiederaufbausystemen gespeichert oder in jegliche Sprache übersetzt werden, abgesehen von vom Käufer als Sicherungskopie angelegter Dokumentation.

ASUS BIETET DIESES HANDBUCH IN SEINER VORLIEGENDEN FORM AN, OHNE JEGLICHE GARANTIE, SEI SIE DIREKT ODER INDIREKT, EINSCHLIESSLICH, ABER NICHT BESCHRÄNKT AUF INDIREKTE GARANTIEEN ODER BEDINGUNGEN BEZÜGLICH DER VERKÄUFLICHKEIT ODER EIGNUNG FÜR EINEN BESTIMMTEN ZWECK. IN KEINEM FALL IST ASUS, SEINE DIREKTOREN, LEITENDEN ANGESTELLTEN, ANGESTELLTEN ODER AGENTEN HAFTBAR FÜR JEGLICHE INDIREKTEN, SPEZIELLEN, ZUFÄLLIGEN ODER FOLGESCHÄDEN (EINSCHLIESSLICH SCHÄDEN AUFGRUND VON PROFITVERLUSTEN, GESCHÄFTSVERLUSTEN, NUTZUNGS- ODER DATENVERLUSTEN, UNTERBRECHUNG VON GESCHÄFTSABLÄUFEN ET CETERA), SELBST WENN ASUS VON DER MÖGLICHKEIT SOLCHER SCHÄDEN UNTERRICHTET WURDE, DIE VON DEFEKTEN ODER FEHLERN IN DIESEM HANDBUCH ODER AN DIESEM PRODUKT HERRÜHREN.

In diesem Handbuch erscheinende Produkte und Firmennamen könnten eingetragene Warenzeichen oder Copyrights der betreffenden Firmen sein und dienen ausschließlich zur Identifikation oder Erklärung und zum Vorteil des jeweiligen Eigentümers, ohne Rechtsverletzungen zu beabsichtigen.

DIE TECHNISCHEN DATEN UND INFORMATIONEN IN DIESEM HANDBUCH SIND NUR ZU INFORMATIONSZWECKEN GEDACHT, SIE KÖNNEN JEDERZEIT OHNE VORANKÜNDIGUNG GEÄNDERT WERDEN UND SOLLTEN NICHT ALS VERPFLICHTUNG SEITENS ASUS ANGESEHEN WERDEN. ASUS ÜBERNIMMT KEINE VERANTWORTUNG ODER HAFTUNG FÜR JEGLICHE FEHLER ODER UNGENAUIGKEITEN, DIE IN DIESEM HANDBUCH AUFTRETEN KÖNNTEN, EINSCHLIESSLICH DER DARIN BESCHRIEBENEN PRODUKTE UND SOFTWARE.

Copyright © 2023 ASUSTeK COMPUTER INC. Alle Rechte vorbehalten.

## **HAFTUNGSAUSSCHLUSS**

Es können Sachverhalte auftreten, bei denen Sie aufgrund eines Fehlers seitens ASUS oder anderer Haftbarkeiten berechtigt sind, Schadensersatz von ASUS zu fordern. In jedem einzelnen Fall, ungeachtet der Grundlage, anhand derer Sie Schadensansprüche gegenüber ASUS geltend machen, haftet ASUS maximal nur mit dem vertraglich festgesetzten Preis des jeweiligen Produktes bei Körperverletzungen (einschließlich Tod) und Schäden am Grundeigentum und am Sachvermögen oder anderen tatsächlichen und direkten Schäden, die aufgrund von Unterlassung oder fehlerhafter Verrichtung gesetzlicher Pflichten gemäß dieser Garantieerklärung erfolgen.

ASUS ist nur verantwortlich für bzw. entschädigt Sie nur bei Verlust, Schäden oder Ansprüchen, die aufgrund eines vertraglichen, zivilrechtlichen Bruchs dieser Garantieerklärung seitens ASUS entstehen.

Diese Einschränkung betrifft auch Lieferanten und Weiterverkäufer von ASUS. Sie stellt das Höchstmaß dar, mit dem ASUS, seine Lieferanten und Ihr Weiterverkäufer insgesamt verantwortlich sind.

UNTER KEINEN UMSTÄNDEN HAFTET ASUS FÜR FOLGENDES: (1) SCHADENSANSPRÜCHE GEGEN SIE VON DRITTEN; (2) VERLUST VON ODER SCHÄDEN AN AUZFEICHNUNGEN ODER DATEN; ODER (3) BESONDERE, SICH ERGEBENDE ODER INDIREKTE SCHÄDEN ODER WIRTSCHAFTLICHE FOLGESCHÄDEN (EINSCHLIESSLICH VERLUST VON PROFITEN ODER SPAREINLAGEN), AUCH WENN ASUS, SEINE LIEFERANTEN ODER IHR WEITERVERKÄUFER VON DIESER MÖGLICHKEIT IN KENNNTNIS GESETZT IST.

## **SERVICE UND UNTERSTÜTZUNG**

Besuchen Sie unsere mehrsprachige Webseite unter <https://www.asus.com/support/>.

# Inhaltsverzeichnis

Über dieses Handbuch.....	7
Anmerkungen zu diesem Handbuch.....	8
Typographie.....	8
Symbole.....	9
Sicherheitsinformationen .....	10
Einrichten Ihres Systems.....	10
Umsicht bei der Benutzung .....	11
Schalldruckwarnung .....	12
Netzteil.....	12
Lüfterwarnung.....	12
Verpackungsinhalt.....	13
<b>Kapitel 1: Hardware-Einrichtung</b>	
ASUS All-in-One PC.....	15
Frontseite .....	15
Linke Seite .....	18
Rechte Seite .....	21
Rückseite .....	23

## **Kapitel 2: Ihren All-in-One PC verwenden**

Einrichten Ihres ASUS All-in-One PCs.....	27
Installieren des Ständers.....	27
Verbinden einer kabellosen Tastatur und Maus .....	28
Anschluss einer kabelgebundenen Tastatur und Maus.....	30
Einschalten des Systems.....	31
Schnellstart aktivieren.....	33
Aufstellen Ihres ASUS All-in-One PCs.....	34
Installieren des höhenverstellbaren Ständers (bei bestimmten Modellen) .....	35
Anbringen des Kabel-Organizers (bei bestimmten Modellen) .....	36
Touchscreen verwenden (bei bestimmten Modellen).....	37
Gesten für den Touchscreen .....	38
Touchscreen-Gesten verwenden.....	38
Tastatur verwenden.....	40
Funktionstasten.....	40

## **Kapitel 3: Mit Windows arbeiten**

Erste Inbetriebnahme.....	43
Startmenü.....	44
Startmenü einblenden.....	45
Programme über das Startmenü öffnen.....	45
Windows® Apps.....	46
Windows®-Apps über das Startmenü ausführen .....	46
MyASUS Splendid .....	47
Mit drahtlosen Netzwerken verbinden .....	49
WLAN.....	49
Bluetooth .....	50
Mit kabelgebundenen Netzwerken verbinden .....	51
Ihren ASUS All-in-One PC ausschalten .....	52
Ihren ASUS All-in-One PC in den ausgeschalteten Zustand/ den niedrigsten Energiezustand versetzen.....	53
Ihren ASUS All-in-One-PC in den Ruhezustand versetzen .....	54

## **Kapitel 4: Ihr System wiederherstellen**

BIOS-Setup aufrufen.....	55
BIOS schnell aufrufen.....	55
Ihr System wiederherstellen.....	56
Eine Wiederherstellungsoption ausführen.....	57

## **Anhang**

Hinweise.....	59
Strahlenbelastungswarnung.....	59
Beschichtungshinweis.....	60
Vermeidung von Hörverlust.....	60
Erklärung zur Erfüllung der Umweltschutzbestimmungen für das Produkt.....	62
EU REACH und Artikel 33.....	63
EU RoHS.....	63

ASUS Recycling/Rücknahmeservices.....	64
Für ENERGY STAR qualifiziertes Produkt .....	65
Ökodesign-Richtlinie.....	66
Für EPEAT gelistete Produkte.....	66
Vereinfachte EU-Konformitätserklärung.....	67
FCC-Informationen zur Hochfrequenz-Belastung .....	68
FCC-Sicherheitswarnungen für 5,925-7,125 GHz.....	68

# Über dieses Handbuch

Diese Anleitung liefert Informationen über die Hardware- und Softwaremerkmale Ihres All-in-One PCs, geordnet in folgenden Kapiteln:

## **Kapitel 1: Hardware-Einrichtung**

Dieses Kapitel beschreibt die Hardware-Komponenten Ihres All-in-One PCs.

## **Kapitel 2: Ihren All-in-One PC verwenden**

Dieses Kapitel liefert Informationen zur Nutzung Ihres ASUS All-in-One PCs.

## **Kapitel 3: Mit Windows arbeiten**

Dieses Kapitel bietet einen Überblick über die Verwendung von Windows auf Ihrem ASUS All-in-One PC.

## **Kapitel 4: Ihr System wiederherstellen**

Dieses Kapitel bietet Wiederherstellungsoptionen für Ihren All-in-One PC.

## **Anhang**

Dieser Abschnitt enthält Hinweise und Sicherheitserklärungen zu Ihrem All-in-One PC.

## Anmerkungen zu diesem Handbuch

Zum Hervorheben wichtiger Informationen sind manche Textabschnitte in diesem Handbuch wie folgt gekennzeichnet:

---

**WICHTIG!** Diese Meldung enthält wichtige Informationen, denen Sie folgen müssen, um die Aufgabe fertigzustellen.

---

---

**HINWEIS:** Diese Meldung enthält zusätzliche Informationen und Tipps, die Ihnen bei der Fertigstellung einer Aufgabe helfen können.

---

---

**WARNUNG!** Diese Mitteilung enthält wichtige Informationen, die zur Gewährleistung Ihrer Sicherheit bei der Durchführung von Aufgaben und zur Verhinderung von Schäden an den Daten und Komponenten Ihres All-in-One PCs befolgt werden müssen.

---

## Typographie

**Fett** = Diese Schriftart zeigt Ihnen ein Menü oder ein Element, welches ausgewählt werden muss.

*KURSIV* = Diese Schriftart zeigt an, dass Sie sich auf einen bestimmten Abschnitt in diesem Handbuch beziehen können.



## Symbole

Die nachstehenden Symbole zeigen die Geräte an, die Sie zum Abschließen einer Reihe von Aufgaben oder Verfahren auf Ihrem ASUS All-in-One PC nutzen können.



= Touchscreen verwenden (bei bestimmten Modellen).



= (optional) Verwenden Sie die kabelgebundene/kabellose Maus.



= (optional) Verwenden Sie die kabelgebundene/kabellose Tastatur.

Alle Abbildungen und Bildschirmfotos in diesem Handbuch dienen nur der Veranschaulichung. Die vorliegenden Produktspezifikationen und Software-Bildschirmfotos können sich in verschiedenen Regionen unterscheiden. Besuchen Sie die ASUS-Webseite unter [www.asus.com](http://www.asus.com) für die neuesten Informationen.

## Sicherheitsinformationen

Ihr ASUS All-in-one PC wurde entwickelt und getestet, um die neuesten Sicherheitsstandards für IT-Ausrüstung zu erfüllen. Um Ihre Sicherheit zu gewährleisten, müssen Sie die folgenden Sicherheitsanweisungen sorgfältig lesen.

### Einrichten Ihres Systems

- Lesen und folgen Sie den Anweisungen im Handbuch, bevor Sie Ihr System in Betrieb nehmen.
- Benutzen Sie das Produkt nicht in der Nähe von Wasser oder Heizquellen (z.B. Heizkörper).
- Seien Sie vorsichtig beim Bewegen des Systems, um Verletzungen zu vermeiden.
- Stellen Sie das Gerät auf eine stabile Oberfläche.
- Die Gehäuseöffnungen dienen der Belüftung. Decken Sie diese Öffnungen niemals ab. Vergewissern Sie sich, dass Sie zur Belüftung ausreichend Platz um das Gerät herum lassen. Stecken Sie niemals irgendwelche Objekte in die Lüftungsöffnungen.
- Benutzen Sie das Gerät nur in Umgebungen, die eine Temperatur von 0 °C bis 40 °C aufweisen.
- Wenn Sie ein Verlängerungskabel benutzen, vergewissern Sie sich, dass die Gesamtstrombelastung des Kabels durch die angeschlossenen Geräte nicht die angegebenen Grenzwerte des Kabels überschreitet.

## Umsicht bei der Benutzung

- Treten Sie nicht auf das Verlängerungskabel und stellen Sie nichts darauf ab.
- Lassen Sie kein Wasser oder andere Flüssigkeiten in Ihr System gelangen.
- Wenn das System ausgeschaltet ist, verbleibt trotzdem noch ein kleiner elektrischer Strom im Gerät. Bevor Sie das System reinigen, trennen Sie immer den Netzstecker, die Modem- und Netzkabel von der Stromversorgung.
- Der Touchscreen bedarf regelmäßiger Reinigung, um seine Berührungsempfindlichkeit zu gewährleisten. Halten Sie den Bildschirm frei von Fremdkörpern und starken Staubablagerungen. So reinigen Sie den Bildschirm:
  - Schalten Sie das System aus und ziehen Sie das Netzkabel aus der Steckdose.
  - Sprühen Sie eine kleine Menge Glasreiniger auf das mitgelieferte Reinigungstuch und wischen Sie die Bildschirmoberfläche vorsichtig ab.
  - Sprühen Sie den Reiniger nicht direkt auf die Bildschirmoberfläche.
- Verwenden Sie zum Reinigen des Bildschirms keine aggressiven Reinigungsmittel und kein grobes Tuch.
- Wenn Sie mit dem Produkt auf eines der folgenden technischen Probleme stoßen, ziehen Sie den Stecker aus der Steckdose und kontaktieren Sie einen qualifizierten Fachmann oder Ihren Händler.
  - Das Netzkabel oder der Stecker ist beschädigt.
  - In Ihr System ist eine Flüssigkeit eingetreten.
  - Das System funktioniert nicht richtig, selbst wenn Sie die Anweisungen beachtet haben.
  - Das Gerät ist heruntergefallen oder das Gehäuse ist beschädigt.
  - Die Systemleistung hat sich verändert.

## Schalldruckwarnung

Übermäßiger Schalldruck von Ohrhörern oder Kopfhörern kann zu Hörverlust oder dauerhaften Gehörschäden führen. Eine Erhöhung der Lautstärke und des Equalizers über die Standardeinstellungen erhöht die Ausgangsspannung und den Schalldruck der Ohrhörer oder Kopfhörer.

## Netzteil

1. Netzteilspezifikationen:
  - Eingangsspannung: 100–240V Wechselspannung
  - Eingangsfrequenz: 50-60Hz
  - Ausgangsstrom: 6A (120W)
  - Ausgangsnennspannung: 20V
2. Es wird empfohlen, dass sich die Steckdose in der Nähe des ASUS All-in-One PCs befindet.

## Lüfterwarnung

Bitte beachten Sie, dass der DC-Lüfter ein bewegliches Teil ist und Schaden verursachen kann, wenn unsachgemäß eingesetzt. Bleiben Sie fern vom Lüfter, wenn Sie das Produkt benutzen.

## Verpackungsinhalt



ASUS All-in-One PC



Netzteil



Netzkabel



Garantiekarte



Tastatur (optional)



Maus (optional)



Schnellstartanleitung



KBM-USB-Empfänger-Dongle (optional)



Kabel-Organizer (optional)

---

### HINWEIS:

- Falls ein Teil fehlt oder beschädigt ist, kontaktieren Sie bitte umgehend Ihren Händler.
  - Die ASUS All-in-One PC-Abbildungen in diesem Abschnitt dienen lediglich der Veranschaulichung. Tatsächliche Produktspezifikationen können je nach Modell variieren.
  - Die Abbildungen der Tastatur, der Maus und des Netzteils dienen nur der Veranschaulichung. Die vorliegenden Produktspezifikationen können sich in verschiedenen Regionen unterscheiden.
-

---

---

---

---

---

---

---

---

---

---

---

---

---

---

---

---

---

---

---

---

---

---

---

---

---

---

---

---

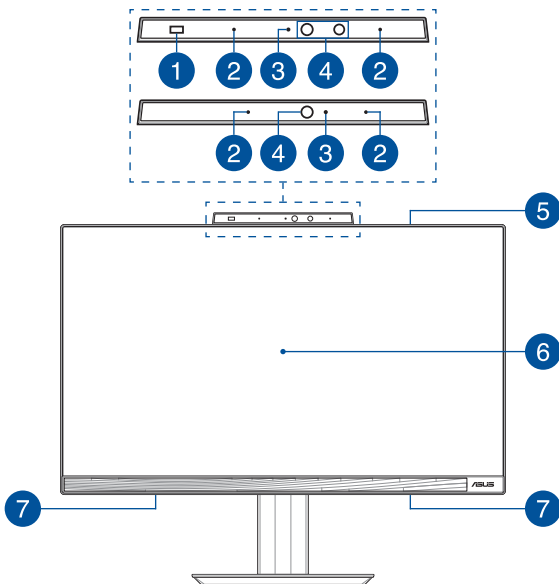
---

# Kapitel 1: Hardware-Einrichtung

## ASUS All-in-One PC

### Frontseite

**HINWEIS:** Die Abbildungen in diesem Abschnitt dienen lediglich der Veranschaulichung. Das Aussehen Ihres ASUS All-in-One PCs kann je nach Modell variieren.



**1****Näherungssensor (bei bestimmten Modellen)**

Der Näherungssensor wird automatisch aktiviert, und es erfolgt eine Anmeldung an Ihrem ASUS All-in-One PC über Windows Hello, nachdem Ihre Anwesenheit in der nahen Umgebung erfasst wurde. Ihr ASUS All-in-One PC wird in den Ruhezustand versetzt, nachdem Sie die nahe Umgebung verlassen haben.

**2****Array-Mikrofon**

Das Array-Mikrofon besitzt eine Hintergrundgeräuschunterdrückung und Aufnahmekegelfunktionen für bessere Spracherkennung und Audio-Aufnahmen.

**3****Kameraanzeige**

Die Kameraanzeige leuchtet, wenn die integrierte Kamera verwendet wird.

**4****Kamera**

Die integrierte Kamera ermöglicht Bild- und Videoaufnahmen mit Ihrem ASUS All-in-One PC.

**IR-Kamera (an bestimmten Modellen)**

Die integrierte Infrarotkamera nimmt Infrarotbilder zur Gesichtserkennung auf und unterstützt Windows Hello.

---

**HINWEIS:** Die rote Infrarot-LED blinkt, während die Daten gelesen und verarbeitet werden, bevor Sie sich über die Windows Hello Gesichtserkennung anmelden.

---



- 5 Subwoofer (bei bestimmten Modellen)**

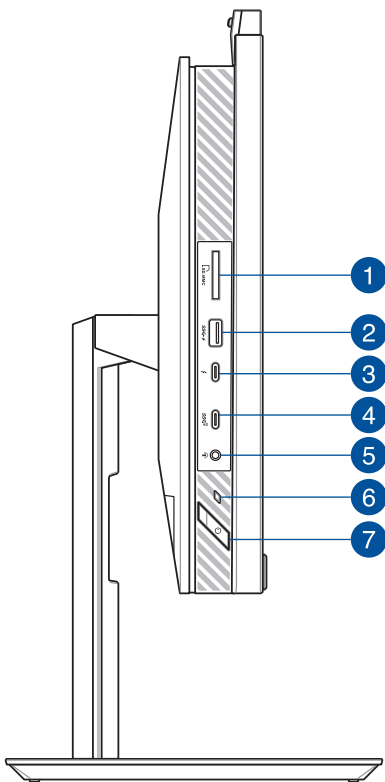
Der integrierte Subwoofer liefert einen satteren und tieferen Bassklang, um Ihr Hörerlebnis zu verbessern.
- 6 LCD-Bildschirm**

Das LCD-Display besitzt ausgezeichnete Wiedergabemerkmale für Fotos, Videos und andere Multimediadateien.

Bei ausgewählten Modellen wird Multi-Touch unterstützt. Sie können Ihren All-in-One PC mittels Berührungsgesten bedienen.
- 7 Lautsprecher**

Mit den integrierten Lautsprechern können Sie Ton direkt vom ASUS All-in-One PC ausgeben. Die Audiofunktionen sind softwaregesteuert.

## Linke Seite



- 1 Speicherkartensteckplatz**  
Der integrierte Speicherkartenleser unterstützt SD-Kartenformate.
- 2 USB 3.2 (Gen1)-Anschluss mit USB Charger+**  
Der USB 3.2 (Universal Serial Bus 3.2) (Gen1)-Anschluss bietet Datenübertragungsraten bis zu 5 Gbit/s und ist abwärtskompatibel mit USB 2.0. Das Symbol ⚡ zeigt an, dass dieser Anschluss die USB Charger+ Funktion unterstützt, welche Ihnen ein schnelles Aufladen Ihrer Mobilgeräte ermöglicht.
- 3 Thunderbolt™ 4-Anschluss**  
Verbinden Sie Ihren ASUS All-in-One PC über einen Thunderbolt™ 4-Adapter mit einem externen DisplayPort-, VGA-, DVI- oder HDMI-Anzeigegerät, und erleben Sie hochauflösende Bildschirm Inhalte über Intel Thunderbolt™ Technologie.

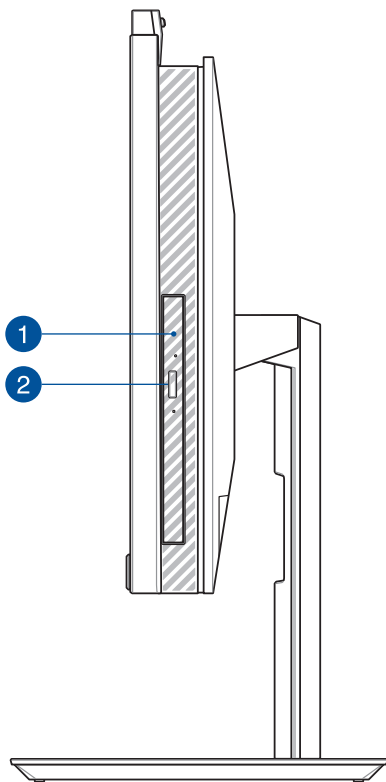
---

**HINWEIS:** Die Übertragungsrate des Ports variiert je nach Modell.

---

- 4 USB 3.2 (Gen2) Typ-C Anschluss**  
Der USB 3.2 (Universal Serial Bus 3.2) (Gen2) Typ-C-Anschluss bietet Datenübertragungsraten bis zu 10 Gbit/s und ist abwärtskompatibel mit USB 2.0.
- 5 Kopfhörer-/Headset-/Mikrofonbuchse**  
Über diesen Anschluss können Sie Ihren Notebook-PC an aktive Lautsprecher oder Kopfhörer anschließen. Zusätzlich können Sie hier ein Headset oder ein externes Mikrofon anschließen.
- 6 Betriebsanzeige**  
Die Betriebsanzeige leuchtet, wenn Ihr ASUS All-in-One PC eingeschaltet ist, oder sich das Gerät im Energiesparmodus befindet.
- 7 Ein-/Austaste**  
Drücken Sie diese Taste, um Ihren ASUS All-in-One PC einzuschalten.

## Rechte Seite



1

### **Optisches Laufwerk (bei bestimmten Modellen)**

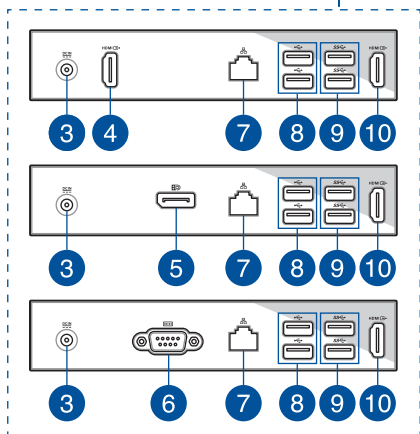
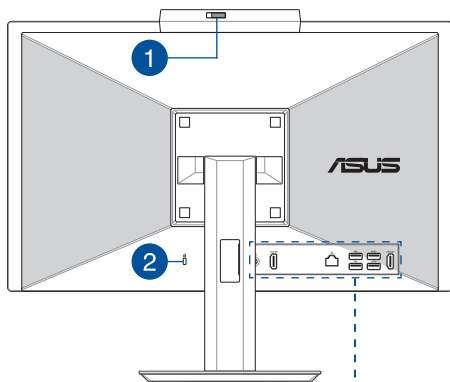
Das optische Laufwerk Ihres All-in-One PCs unterstützt mehrere Disc-Formate wie CDs, DVDs, beschreibbare Discs oder wiederbeschreibbare Discs.

2

### **Auswurfaste des optischen Laufwerks (bei bestimmten Modellen)**

Drücken Sie diese Taste, um die Schublade des optischen Laufwerks auszuwerfen.

## Rückseite



1

### Webcam-Blende

Damit können Sie die Kameralinse Ihres ASUS All-in-One PCs abdecken.

2

### Kensington® Schlossanschluss

Mit dem Kensington® Schlossanschluss kann Ihr ASUS All-in-One PC mit einem Kensington®-kompatiblen Sicherheitsprodukt gesichert werden.

3

### Stromeingang

Das mitgelieferte Netzteil wandelt Wechselstrom in Gleichstrom, welcher für die Stromversorgung des Gerätes benötigt wird. Der ASUS All-in-One PC wird über diese Buchse mit Strom versorgt. Um eine Beschädigung des All-in-One PCs zu vermeiden, verwenden Sie ausschließlich das mitgelieferte Netzteil.

---

**WARNUNG!** Das Netzteil kann sich während des Betriebes erwärmen. Decken Sie es nicht ab und halten Sie es von Ihrem Körper fern.

---

4

### HDMI-Eingang (bei bestimmten Modellen)

Dieser Anschluss ermöglicht es Ihnen, Ihren ASUS All-in-One-PC als externes Display zu verwenden.

---

**HINWEIS:** Der Bildschirm wechselt automatisch in den externen Display Modus, wenn ein HDMI-Kabel angeschlossen ist.

---



- 5 DisplayPort-Anschluss (an bestimmten Modellen)**  
Dieser Anschluss ermöglicht es Ihnen, ein externes Display an Ihren ASUS All-in-One PC anzuschließen.
- 6 RS232-Anschluss (an bestimmten Modellen)**  
Dieser Anschluss ermöglicht es Ihnen, ein externes Display an Ihren ASUS All-in-One PC anzuschließen.
- 7 LAN-Port**  
Der 8-polige RJ-45 LAN-Anschluss unterstützt ein Standardnetzwerkkabel zur Verbindung mit einem lokalen Netzwerk.
- 8 USB 2.0-Anschluss**  
Dieser USB-Anschluss (Universal Serial Bus) ist mit USB 2.0- oder USB 1.1-Geräten kompatibel, z. B. Tastaturen, Zeigergeräten, Flash-Laufwerken, externen Festplatten, Lautsprechern, Kameras und Druckern.
- 9 USB 3.2 (Gen1)-Anschluss**  
Dieser USB (Universal Serial Bus) 3.2 (Gen1)-Anschluss bietet Datenübertragungsraten bis zu 5 Gbit/s.
- 10 HDMI-Ausgang**  
Über diesen Anschluss können Sie Audio- und Videosignale mithilfe eines HDMI-Kabels von Ihrem ASUS All-in-One PC an ein HDMI-kompatibles Gerät senden.



# Kapitel 2: Ihren All-in-One PC verwenden

## Einrichten Ihres ASUS All-in-One PCs

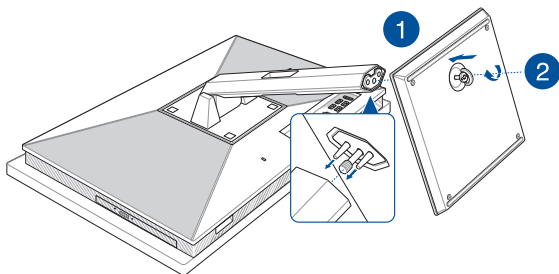
---

**HINWEIS:** Die Abbildungen in diesem Abschnitt dienen lediglich der Veranschaulichung. Das Aussehen Ihres ASUS All-in-One PCs kann je nach Modell variieren.

---

### Installieren des Ständers

1. Justieren Sie in der gezeigten Ausrichtung das Fußteil und befestigen Sie es am Ständer.
2. Verschrauben Sie das Fußteil mit den Schrauben am Ständer.



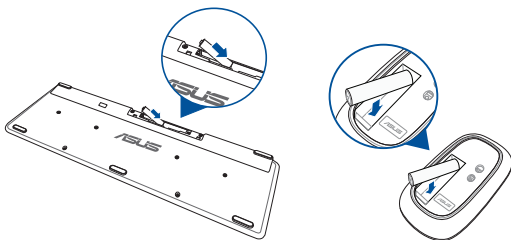
## Verbinden einer kabellosen Tastatur und Maus

---

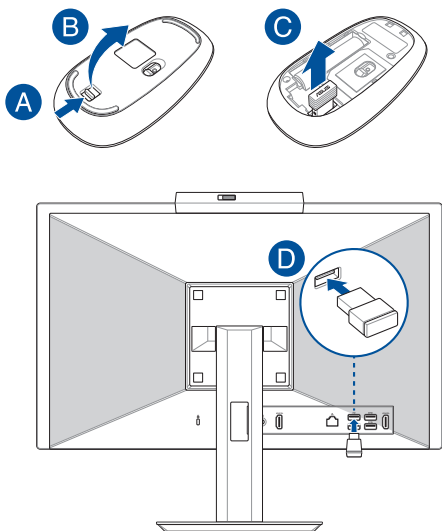
**HINWEIS:** Die Abbildungen in diesem Abschnitt dienen lediglich der Veranschaulichung. Das Aussehen Ihres ASUS All-in-One PCs kann je nach Modell variieren.

---

1. Legen Sie Batterien in die kabellose Tastatur und Maus ein.



2. Schließen Sie den kabellosen Dongle für Tastatur und Maus an einen USB-Anschluss an, um beide Geräte mit Ihrem ASUS All-in-One PC automatisch zu koppeln.



3. Nun können Sie die kabellose Tastatur und Maus nutzen.

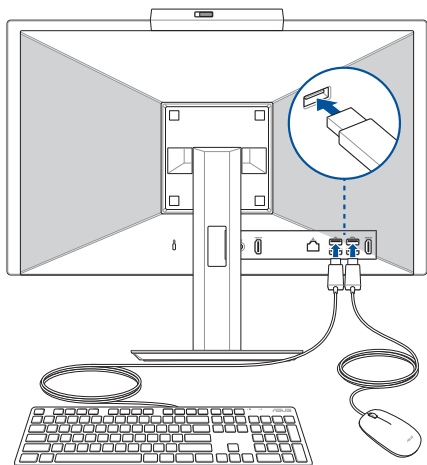
---

**HINWEIS:** Verbinden Sie die kabellose Tastatur und Maus erneut mit dem Wireless-Dongle, falls die Verbindung verlorengegangen ist. Vermeiden Sie die Verwendung der Geräte zusammen mit anderen kabellosen Geräten. Platzieren Sie die Maus und die Tastatur mindestens 20 cm entfernt von anderer kabelloser Hardware, um Störungen zu verhindern.

---

## Anschluss einer kabelgebundenen Tastatur und Maus

Verbinden Sie die Tastatur und Maus mit den USB-Anschlüssen an der Geräterückseite.



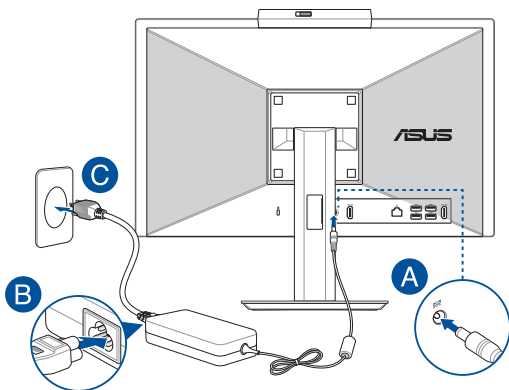
---

**HINWEIS:** Die oberen Abbildungen dienen nur der Veranschaulichung. Die vorliegende Hardware und Spezifikationen der optionalen kabelgebundenen oder kabellosen Tastatur und Maus können variieren.

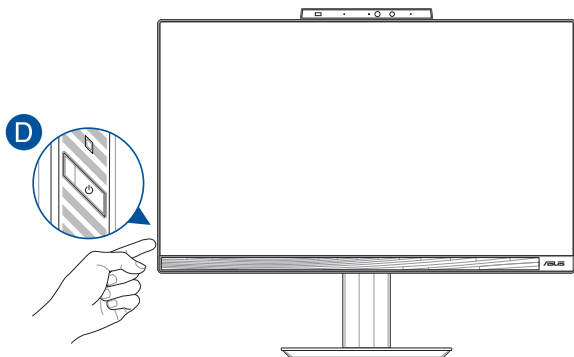
---

## Einschalten des Systems

- A. Schließen Sie den kleinen Netzteilstecker an den Stromanschluss (DC) Ihres All-in-One PCs an.
- B. Verbinden Sie das Netzkabel mit dem Netzteil.
- C. Verbinden Sie den Netzstecker des Netzteils mit einer Steckdose (100 – 240 V Wechselspannung).



D. Drücken Sie die Ein-/Austaste.



---

**HINWEIS:** Einzelheiten zum Ausschalten Ihres ASUS All-in-One PCs finden Sie im Abschnitt *Ihren ASUS All-in-One PC ausschalten* unter *Mit Windows arbeiten*.

---

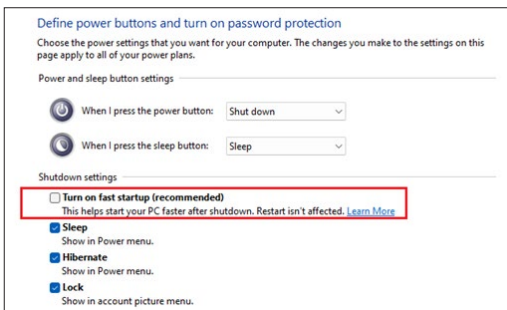


## Schnellstart aktivieren

Sie können Ihren ASUS All-in-One PC mit aktiviertem Schnellstart herunterfahren.

So aktivieren Sie den Schnellstart in den Einstellungen für das Herunterfahren:

Geben Sie **Control Panel (Systemsteuerung)** in die Suchleiste ein, öffnen Sie sie (**View by: Category**) (**Ansicht nach: Kategorie**)), wählen Sie **Hardware and Sound (Hardware und Sound) > Power Options (Optionen für „Ein/Aus“)** > **Choose what the power button does (Auswählen, was beim Drücken des Netzschalters geschehen soll)** aus, klicken Sie auf **Change settings that are currently unavailable (Einstellungen ändern, die derzeit nicht verfügbar sind)**, aktivieren Sie **Turn on fast startup (recommended)** (**Schnellstart aktivieren (empfohlen)**) und klicken Sie auf **Save changes (Änderungen speichern)**.

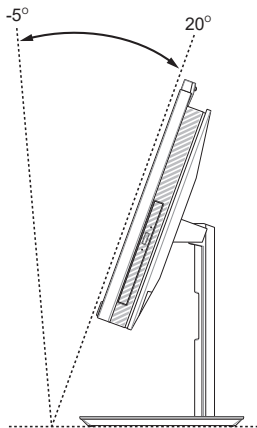


---

**HINWEIS:** Wenn der Schnellstart deaktiviert ist, wird Ihr ASUS All-in-One PC beim Herunterfahren in den S5-Energiezustand heruntergefahren.

---

## Aufstellen Ihres ASUS All-in-One PCs



1. Stellen Sie Ihren ASUS All-in-One PC auf einen flachen Untergrund, wie einen Tisch oder Schreibtisch.
2. Kippen Sie den Bildschirm in einem Winkel zwischen  $-5^{\circ}$  und  $20^{\circ}$ .

---

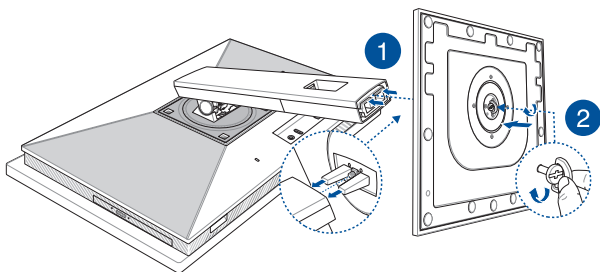
### WICHTIG!

- Benutzen Sie beide Hände, wenn Sie Ihren All-in-One PC aufstellen.
  - Vermeiden Sie es, das Display in einem Winkel über den empfohlenen Werten einzustellen oder Sie riskieren Schäden an Ihrem ASUS All-in-One PC.
-

## Installieren des höhenverstellbaren Ständers (bei bestimmten Modellen)

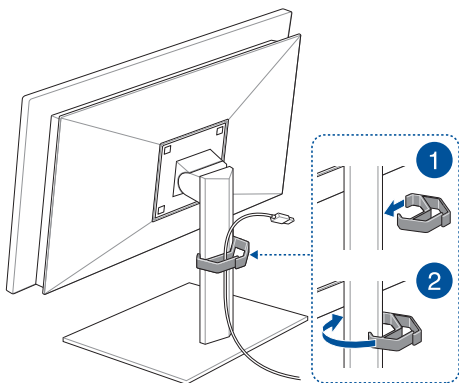
**WICHTIG!** Um Schäden zu vermeiden, positionieren Sie Ihren ASUS All-in-One PC auf dem höhenverstellbaren Ständer nur in horizontaler oder vertikaler Ausrichtung gegen den Uhrzeigersinn.

1. Justieren Sie in der gezeigten Ausrichtung das Fußteil und befestigen Sie es am höhenverstellbaren Ständer.
2. Verschrauben Sie das Fußteil mit den Schrauben am höhenverstellbaren Ständer.



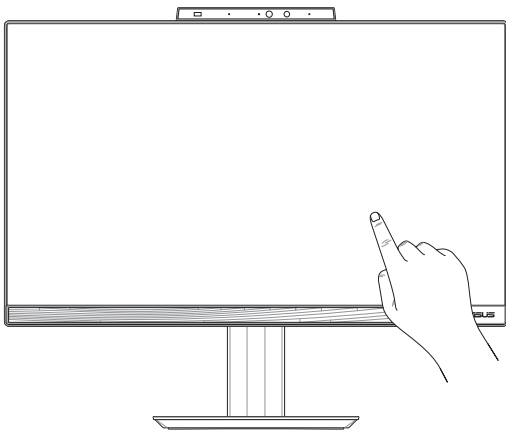
## Anbringen des Kabel-Organizers (bei bestimmten Modellen)

1. Befestigen Sie den Kabel-Organizer mit der Öffnung nach links am Ständer.
2. Führen Sie die Kabel durch die Öffnung des Kabel-Organizers.



## Touchscreen verwenden (bei bestimmten Modellen)

Der Touchscreen Ihres All-in-One PCs besitzt ausgezeichnete Wiedergabemerkmale für Fotos, Videos und andere Multimediadateien auf Ihrem PC. Er ermöglicht Ihnen die Bedienung mittels Berührungsgesten.



---

**WICHTIG!** Verwenden Sie keine spitzen Gegenstände, wie Scheren oder Kugelschreiber auf dem Touchscreen, um Dellen und Kratzer zu vermeiden, die dazu führen können, dass der Touchscreen nicht mehr reagiert.

---

## Gesten für den Touchscreen

Die Gesten ermöglichen Ihnen das Ausführen von Programmen und Zugreifen auf Einstellungen Ihres ASUS All-in-One PCs. Beachten Sie beim Einsatz von Gesten auf Ihrem Touchscreen folgende Abbildungen.

---

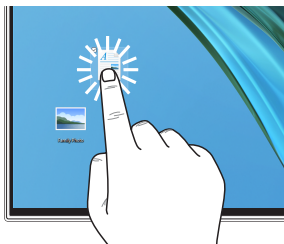
**HINWEIS:** Die folgenden Bildschirmaufnahmen dienen nur der Veranschaulichung. Das Aussehen des Touchscreens kann je nach Modell variieren.

---

## Touchscreen-Gesten verwenden

Die Gesten ermöglichen Ihnen das Starten von Programmen und den Zugriff auf die Einstellungen Ihres ASUS All-in-One PCs. Die Funktionen können durch Handgesten am Touchscreen Ihres ASUS All-in-One PCs aktiviert werden.

### Tippen/Doppeltippen



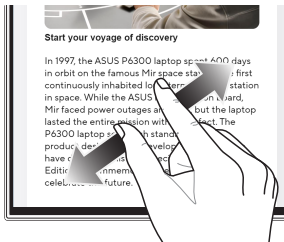
- Tippen Sie auf eine App, um sie auszuwählen.
- Tippen Sie zum Starten zweimal auf eine App.

### Drücken und halten



Zum Öffnen des Rechtsklickmenüs drücken und halten.

## Vergrößern



Ziehen Sie zwei Finger auf dem Touchscreen auseinander.

## Verkleinern



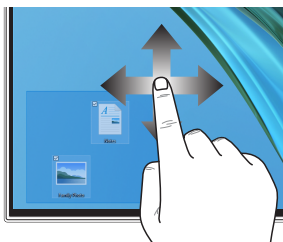
Führen Sie zwei Finger auf dem Touchscreen zusammen.

## Mit dem Finger streichen



Mit dem Finger können Sie den Bildschirm nach oben, unten, links und rechts verschieben.

## Ziehen


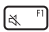


- Zum Erstellen eines Auswahlkästchens rund um mehrere Elemente ziehen.
- Ein Element zum Verschieben an eine neue Position ziehen und ablegen.



# Tastatur verwenden

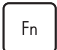
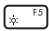
## Funktionstasten


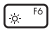
Die Funktionstasten auf der Tastatur können folgende Befehle auslösen:

 +  **F1** Aktiviert oder deaktiviert den Lautsprecher

 +  **F2** Reduziert die Lautstärke des Lautsprechers

 +  **F3** Erhöht die Lautstärke des Lautsprechers

 +  **F5** Verringert die Bildschirmhelligkeit

 +  **F6** Erhöht die Bildschirmhelligkeit

 +  **F7** Schaltet den Bildschirm-Modus um


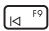
---

**HINWEIS:** Stellen Sie sicher, dass ein zweiter Bildschirm an Ihren ASUS All-in-One PC angeschlossen ist.


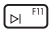
---



 +  Aktiviert den Sperrbildschirm

 +  Zurück zum vorherigen Titel oder zurückspulen

 +  Wiedergabe oder Pause

 +  Weiter zum nächsten Titel oder vorspulen

 +  Aktiviert das Bildschirmfoto-Tool

## Weitere Tastenkombinationen



Schaltet das Mikrofon ein oder aus



Schaltet in die ASUS AI-Geräuschunterdrückung für integrierte oder externe Lautsprecher um



### Mikrofon

Schaltet zwischen der AI-Geräuschunterdrückung auf der Vorder- und Rückseite und der 360°-AI-Geräuschunterdrückung um.

Modus	Beschreibung
AI-Geräuschunterdrückung auf der Vorder- und Rückseite	Reduziert Hintergrundgeräusche
360°-AI-Geräuschunterdrückung	Reduziert Hintergrundgeräusche für größere Räume

# Kapitel 3: Mit Windows arbeiten

## Erste Inbetriebnahme

Wenn Sie Ihren ASUS All-in-One PC das erste Mal starten, erscheint eine Reihe von Bildschirmen, die Sie durch die Konfiguration Ihres Windows-Betriebssystems führen. Befolgen Sie die Bildschirmanweisungen zur Konfiguration folgender grundlegender Einstellungen:

- Personalisieren
- Online gehen
- Einstellungen
- Ihr Konto

Nach der Konfiguration der grundlegenden Elemente fährt Windows fort, Ihre Apps und bevorzugten Einstellungen zu installieren. Stellen Sie sicher, dass Ihr All-in-One PC während des Einrichtungsprozesses eingeschaltet bleibt. Sobald die Einrichtung abgeschlossen ist, erscheint der Desktop.

---

**HINWEIS:** Die Bildschirmaufnahmen in diesem Kapitel dienen lediglich der Veranschaulichung.

---

## Startmenü

Das Startmenü ist der Hauptzugang zu den Programmen, Windows®-Apps, Ordnern und Einstellungen Ihres ASUS All-in-One PCs. Sie können das Startmenü für folgende allgemeine Aktivitäten nutzen:

- Programme oder Windows®-Apps starten
- Häufig verwendete Programme oder Windows®-Apps öffnen
- Einstellungen des All-in-One-PCs von ASUS anpassen
- Hilfe zum Windows-Betriebssystem erhalten
- Ihren ASUS All-in-One PC ausschalten
- Von Windows abmelden oder zu einem anderen Benutzerkonto wechseln

## Startmenü einblenden



Tippen Sie auf Ihrem Desktop auf das Startsymbol.



Positionieren Sie Ihren Mauszeiger auf dem Startsymbol in Ihrem Desktop und klicken Sie es an.



Drücken Sie die Windows-Taste auf Ihrer Tastatur.

## Programme über das Startmenü öffnen

Einer der Hauptnutzen des Startmenüs ist das Öffnen von auf Ihrem ASUS All-in-One PC installierten Programmen.



Tippen Sie zum Starten auf das gewünschte Programm.



Positionieren Sie Ihren Mauszeiger auf dem Programm, klicken Sie es zum Ausführen an.



Durchsuchen Sie die Programme mit den Pfeiltasten.

Drücken Sie zum Ausführen .

# Windows® Apps

---

**HINWEIS:** Bei einigen Windows®-Apps müssen Sie sich an Ihrem Microsoft-Konto anmelden, wenn Sie den vollen Funktionsumfang nutzen möchten.

---

## Windows®-Apps über das Startmenü ausführen

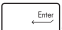


Tippen Sie zum Starten auf die gewünschte App.



Positionieren Sie Ihren Mauszeiger auf der App, klicken Sie sie zum Ausführen an.



Durchsuchen Sie die Apps mit den Pfeiltasten. Drücken Sie , um eine App zu starten.

## MyASUS Splendid

Mit MyASUS Splendid stellen Sie sicher, dass alle ASUS-Displays identische und getreue Farben anzeigen. Sie können neben dem Normalen Modus auch den Vivid (Lebendig)-, Eye Care (Augenschon)- oder Manuellen Modus auswählen, um die Bildschirmeinstellungen anzupassen.

- **Normal:** Durch die Gamma- und Farbtemperaturkorrektur reicht das vom Display angezeigte Bild so nah wie möglich an das heran, was Ihr Auge als natürlich wahrnimmt. Für Modelle mit OLED-Bildschirm stimmt dieser Modus mit der TÜV-Zertifizierung für einen niedrigen Blaulichtanteil überein.
- **Vivid (Lebendig):** Mit diesem Modus können Sie die Farbsättigung des Bildes anpassen, so dass es lebendiger und dynamischer wirkt.
- **Manuell:** Mit diesem Modus können Sie den Farbtemperaturwert zwischen -50 und +50 an Ihre persönlichen Bedürfnisse anpassen.
- **Eye Care (Augenschon):** Dieser Modus reduziert die Abgabe von blauem Licht um bis zu 30% und schützt so Ihre Augen.

Stufen 1-5: Je höher die Stufe gewählt wird, desto mehr wird die Abgabe von blauem Licht reduziert. Für Modelle mit LCD-Bildschirm stellt Stufe 5 die optimale Einstellung dar und stimmt mit der TÜV-Zertifizierung für einen niedrigen Blaulichtanteil überein.

Die Flimmerfrei-Technologie beseitigt die Hauptursache für das Flimmern des Bildschirms und verhindert eine Belastung der Augen.

---

**HINWEIS:** Aktivieren Sie über **Settings (Einstellungen) > System > Display (Anzeige)** die Option **HDR** für ein besseres Seherlebnis mit Ihrem OLED-Bildschirm (bei bestimmten Modellen). Diese Option ist mit der TÜV-Zertifizierung für flimmerfreie Displays konform.

---

Bitte halten Sie sich an die folgenden Hinweise, um die Belastung für die Augen zu vermindern:

- Gönnen Sie sich eine Pause von Ihrer Bildschirmarbeit, wenn Sie lange Zeit am Computer gesessen haben. Es ist empfehlenswert, dass Sie kurze Pausen machen (mindestens fünf Minuten), nachdem Sie etwa eine Stunde ununterbrochen am Computer gearbeitet haben. Kurze und häufige Pausen sind effektiver als eine lange Pause.
- Um die Belastung und die Trockenheit der Augen zu verringern, ruhen Sie Ihre Augen regelmäßig aus, indem Sie Gegenstände fixieren, die weit entfernt sind.
- Wiederholen Sie die folgenden Übungen, um die Belastung der Augen zu reduzieren:

(1) Schauen Sie immer wieder nach oben und unten

(2) Rollen Sie langsam mit Ihren Augen

(3) Bewegen Sie Ihre Augen diagonal

Falls die Augenbeschwerden anhalten, wenden Sie sich bitte an einen Arzt.

- Hochenergetisches Blaulicht kann zu Augenbeschwerden und altersbedingter Makuladegeneration führen. Der Blaulichtfilter verringert das schädliche blaue Licht um bis zu 30%, um eine Beeinträchtigung des Sehvermögens durch Computerbildschirme zu vermeiden.



# Mit drahtlosen Netzwerken verbinden

## WLAN

Verwenden Sie die WLAN-Verbindung Ihres ASUS All-in-One PCs, um E-Mails zu schreiben, im Internet zu surfen und Anwendungen in sozialen Netzwerken freizugeben.

### Verbindung mit dem WLAN läuft

Verbinden Sie Ihren ASUS All-in-One PC anhand folgender Schritte mit einem WLAN:



oder



1. Klicken/Tippen Sie auf das **WLAN**-Symbol in der Taskleiste, um das WLAN zu aktivieren.
2. Wählen Sie einen Zugriffspunkt aus der Liste verfügbarer WLAN-Verbindungen.
3. Wählen Sie zum Herstellen der Netzwerkverbindung **Connect (Verbinden)**.

---

**HINWEIS:** Sie werden eventuell aufgefordert, einen Sicherheitsschlüssel einzugeben, um diese WLAN-Verbindung zu aktivieren.

---

## Bluetooth

Verwenden Sie Bluetooth zur Erleichterung von drahtlosen Datentransfers mit anderen Bluetooth-fähigen Geräten.

### Mit anderen Bluetooth-fähigen Geräten koppeln

Zur Aktivierung von Datentransfers müssen Sie Ihren ASUS All-in-One PC mit anderen Bluetooth-fähigen Geräten koppeln. Verbinden Sie Ihre Geräte anhand der folgenden Schritte:



oder



1. Öffnen Sie **Settings (Einstellungen)** aus dem Startmenü.
2. Wählen Sie **Devices (Geräte) > Bluetooth**, um nach Bluetooth-fähigen Geräten zu suchen.  
*(für Windows 10)*

Wählen Sie **Bluetooth & devices (Bluetooth & Geräte) > Add Device (Gerät hinzufügen)**, um nach Bluetooth-fähigen Geräten zu suchen.  
*(für Windows 11)*

3. Wählen Sie ein Gerät aus der Liste aus, um Ihren ASUS All-in-One PC mit dem Gerät zu koppeln.

---

**HINWEIS:** Bei einigen Bluetooth-fähigen Geräten werden Sie möglicherweise aufgefordert, den Passcode Ihres ASUS All-in-One PCs einzugeben.

---

## Mit kabelgebundenen Netzwerken verbinden

Über den LAN-Port des ASUS All-in-One PCs können Sie sich auch mit kabelgebundenen Netzwerken, wie lokalen Netzwerken (LAN) oder Breitbandinternetverbindungen, verbinden.

---

**HINWEIS:** Einzelheiten erfahren Sie bei Ihrem Internetanbieter; wenden Sie sich alternativ zur Einrichtung Ihrer Internetverbindung an Ihren Netzwerkadministrator.

---

## Ihren ASUS All-in-One PC ausschalten

Sie können Ihren ASUS All-in-One PC über eines der folgenden Verfahren ausschalten:



oder



- Blenden Sie das Startmenü ein, wählen Sie dann zum Durchführen einer normalen Abschaltung das Ausschaltssymbol und dann **Shut down (Herunterfahren)**.
- Wählen Sie im Anmeldebildschirm das Ausschaltssymbol und dann **Shut down (Herunterfahren)**.
- Drücken Sie zum Einblenden von Shut Down Windows (Windows herunterfahren) **Alt** + **[Esc]**. Wählen Sie **Shut down (Herunterfahren)** aus der Auswahlliste und anschließend **OK**.
- Falls Ihr All-in-One PC nicht reagieren sollte, halten Sie die Ein-/Austaste mindestens vier (4) Sekunden lang gedrückt, bis sich der PC ausschaltet.

## Ihren ASUS All-in-One PC in den ausgeschalteten Zustand/den niedrigsten Energiezustand versetzen

Sie können Ihren ASUS All-in-One PC folgendermaßen in den ausgeschalteten Zustand/den niedrigsten Energiezustand versetzen:

Geben Sie **Control Panel (Systemsteuerung)** in die Suchleiste ein, öffnen Sie sie (**View by: Category**) ((**Ansicht nach: Kategorie**)), wählen Sie **Hardware and Sound (Hardware und Sound) > Power Options (Optionen für „Ein/Aus“)** > **Choose what the power button does (Auswählen, was beim Drücken des Netzschalters geschehen soll)** aus, klicken Sie auf **Change settings that are currently unavailable (Einstellungen ändern, die derzeit nicht verfügbar sind)**, deaktivieren Sie **Turn on fast startup (recommended) (Schnellstart aktivieren (empfohlen))** und klicken Sie auf **Save changes (Änderungen speichern)**.



oder



- Blenden Sie das Startmenü ein, wählen Sie dann zum Durchführen einer normalen Abschaltung das Ausschaltensymbol und dann **Shut down (Herunterfahren)**.
- Wählen Sie im Anmeldebildschirm das Ausschaltensymbol und dann **Shut down (Herunterfahren)**.
- Drücken Sie zum Einblenden von Shut Down Windows (Windows herunterfahren) **Alt** + **[Esc]**. Wählen Sie **Shut down (Herunterfahren)** aus der Auswahlliste und anschließend **OK**.
- Falls Ihr All-in-One PC nicht reagieren sollte, halten Sie die Ein-/Austaste mindestens vier (4) Sekunden lang gedrückt, bis sich der PC ausschaltet.

## Ihren ASUS All-in-One-PC in den Ruhezustand versetzen

So versetzen Sie Ihren All-in-One PC in den Ruhezustand:





oder



- Blenden Sie das Startmenü ein, versetzen Sie Ihren ASUS All-in-One PC dann durch Auswahl des Ausschaltsymbols und **Sleep (Ruhezustand)** in den Ruhezustand.
- Wählen Sie im Anmeldebildschirm das Ausschaltsymbol und dann **Sleep (Ruhezustand)**.



Drücken Sie zum Einblenden von Shut Down Windows (Windows herunterfahren)  +  . Wählen Sie **Sleep (Ruhezustand)** aus der Auswahlliste und anschließend **OK**.

---

**HINWEIS:** Sie können Ihren ASUS All-in-One PC auch durch kurzes Drücken der Ein-/Austaste in den Ruhezustand versetzen.

---

# Kapitel 4: Ihr System wiederherstellen

## BIOS-Setup aufrufen

BIOS (Basic Input and Output System) speichert Systemhardwareeinstellungen, die zum Systemstart im All-in-One PC benötigt werden.

Unter normalen Umständen eignen sich die Standard-BIOS-Einstellungen zur Erzielung optimaler Leistung. Ändern Sie die Standard-BIOS-Einstellungen nur unter folgenden Umständen:

- Eine Fehlermeldung erscheint auf dem Bildschirm während des Systemstarts, die Sie auffordert, die BIOS-Einstellungen aufzurufen.
- Sie haben eine neue Systemkomponente installiert, die weitere BIOS-Einstellungen oder Aktualisierungen erfordert.

---

**WARNUNG!** Ungeeignete BIOS-Einstellungen können Instabilität und Startfehler verursachen. Wir empfehlen Ihnen dringend, die BIOS-Einstellungen nur unter Anleitung eines trainierten Servicemitarbeiters zu ändern.

---

## BIOS schnell aufrufen

So greifen Sie auf das BIOS zu:

- Wenn Ihr ASUS All-in-One PC ausgeschaltet ist, drücken Sie die Ein-/Austaste mindestens vier (4) Sekunden lang, um direkt auf das BIOS zuzugreifen.
- Drücken Sie die Ein-/Austaste, um Ihren ASUS All-in-One PC einzuschalten, drücken Sie dann während des POST <F2> oder <Entf>.

---

**HINWEIS:** POST (Power-On Self-Test) besteht aus einer Reihe diagnostischer Prüfungen, die nach dem Einschalten Ihres All-in-One PCs ausgeführt werden.

---

## Ihr System wiederherstellen

Mit den Wiederherstellungsoptionen Ihres ASUS All-in-One PCs können Sie das System auf seinen Originalzustand zurücksetzen oder einfach seine Einstellungen zur Leistungssteigerung aktualisieren.

---

### WICHTIG!

- Sichern Sie all Ihre Daten, bevor Sie eine Wiederherstellungsoption an Ihrem ASUS All-in-One PC ausführen.
  - Notieren Sie wichtige angepasste Einstellungen, wie Netzwerkeinstellungen, Benutzernamen und Kennwörter, zur Vermeidung von Datenverlust.
  - Stellen Sie sicher, dass Ihr ASUS All-in-One PC an die Stromversorgung angeschlossen ist, bevor Sie Ihr System zurücksetzen.
- 

Windows ermöglicht Ihnen die folgenden Wiederherstellungsoptionen:

- **Meine Dateien behalten** - Diese Option ermöglicht Ihnen die Aktualisierung Ihres ASUS All-in-One PCs ohne Auswirkungen auf persönliche Dateien (Fotos, Musik, Videos, Dokumente).

Mit dieser Option können Sie Ihren ASUS All-in-One PC auf seine Standardeinstellungen zurücksetzen und andere installierte Apps löschen.

- **Alles entfernen** - Diese Option setzt Ihren ASUS All-in-One PC auf seine Werkseinstellungen zurück. Sie müssen Ihre Daten vor der Durchführung dieser Option sichern.



- **Erweiterter Start** - Mit dieser Option können Sie weitere erweiterte Wiederherstellungsoptionen an Ihrem ASUS All-in-One PC ausführen, wie:
  - Verwenden Sie ein USB-Laufwerk, eine Netzwerkverbindung oder die Windows-Wiederherstellungs-DVD zum Starten Ihres ASUS All-in-One PCs.
  - Mit **Troubleshoot (Problembehandlung)** können Sie eine dieser erweiterten Wiederherstellungsoptionen aktivieren: Startup Repair (Systemstartreparatur), Uninstall Updates (Updates deinstallieren), Startup Settings (Startereinstellungen), UEFI Firmware Settings (UEFI-Firmwareeinstellungen), Command Prompt (Eingabeaufforderung), System Restore (Systemwiederherstellung) und System Image Recovery (Systemabbild-Wiederherstellung).

## Eine Wiederherstellungsoption ausführen

Beachten Sie die nachstehenden Schritte, wenn Sie auf eine der verfügbaren Wiederherstellungsoptionen für Ihren ASUS All-in-One PC zugreifen und diese nutzen möchten.

1. Rufen Sie die **Settings (Einstellungen) > Update and security (Aktualisierung und Sicherheit)** auf. *(für Windows 10)*  
 Rufen Sie die **Settings (Einstellungen) > System > Recovery (Wiederherstellung)** auf. *(für Windows 11)*
2. Wählen Sie die Wiederherstellungsoption aus, die Sie durchführen möchten.



# Anhang

## Hinweise

### Strahlenbelastungswarnung

Diese Ausrüstung muss in Übereinstimmung mit den zur Verfügung gestellten Anweisungen installiert und betrieben werden und die Antenne(n), die zusammen mit diesem Sendegerät benutzt werden, müssen einen Mindestabstand von 20 cm zu Personen einhalten und dürfen nicht mit anderen Antennen zusammen benutzt oder aufgestellt werden. Endbenutzer und Installateure müssen mit den Antenneninstallationsanweisungen und den Senderbetriebsbedingungen zur Einhaltung der Richtlinien zur Strahlenbelastungsbegrenzung ausgestattet werden.

---

**WICHTIG!** Außenbetrieb im Band 5,15 bis 5,25 GHz ist verboten. Dieses Gerät hat keine Ad-hoc-Fähigkeit bei 5250 bis 5350 und 5470 bis 5725 MHz.

---

**ACHTUNG:** Wir machen Sie darauf aufmerksam, dass Modifikationen, die nicht ausdrücklich von verantwortlichen Stellen genehmigt wurden, Ihre Betriebserlaubnis für dieses Gerät erlöschen lassen können.

---

## Beschichtungshinweis

---

**WICHTIG!** Um die elektrische Isolation und die elektrische Sicherheit zu gewährleisten, ist das Gehäuse mit einer Beschichtung zur Isolation versehen. Diese Beschichtung ist an den E/A-Anschlüssen des Gerätes nicht vorhanden.

---

## Vermeidung von Hörverlust

Setzen Sie sich zur Vermeidung von Hörschäden nicht über einen längeren Zeitraum hohen Lautstärken aus.



A pleine puissance, l'écoute prolongée du baladeur peut endommager l'oreille de l'utilisateur.

- Der Anschluss erfolgt mittels eines Netzkabels, das mit einer geerdeten Steckdose verbunden wird.
- Die Entsorgung des Akkus durch Verbrennen, z. B. in einem Ofen, Zerschneiden oder Zersägen kann zu einer Explosion führen;
- Das Aufbewahren oder die Verwendung des Akkus in einer Umgebung mit extrem hohen Temperaturen kann zu einer Explosion oder dem Austreten von brennbarer Flüssigkeit oder Gas führen;
- Wird der Akku einem extrem niedrigen Luftdruck ausgesetzt, kann dies eine Explosion oder das Austreten von brennbarer Flüssigkeit oder Gas zur Folge haben.

## **NICHT AUSEINANDERNEHMEN**

**Die Garantie erlischt, wenn das Produkt vom Benutzer auseinandergenommen wurde.**

## **Lithium-Ionen-Batterie-Warnung**

**ACHTUNG:** Es besteht bei nicht richtig ausgetauschter Batterie Explosionsgefahr. Tauschen Sie die Batterie nur gegen einen vom Hersteller empfohlenen und gleichwertigen Typ aus. Entsorgen Sie gebrauchte Batterien entsprechend den Angaben des Herstellers.

## **Keinen Flüssigkeiten aussetzen**

Setzen Sie das Gerät **KEINESFALLS** Flüssigkeiten, Regen oder Feuchtigkeit aus, verwenden Sie es nicht in der Nähe derartiger Gefahrenquellen. Dieses Produkt ist nicht wasser- oder ölfest.



---

Das Symbol der durchgestrichenen Mülltonne weist darauf hin, dass dieses Produkt (elektrische, elektronische, sowie quecksilberhaltige Batterien) nicht im normalen Hausmüll entsorgt werden darf. Erkundigen Sie sich bei Ihren lokalen Behörden über die ordnungsgemäße Entsorgung elektronischer Produkte.

---



---

Die Batterien NICHT im normalen Hausmüll entsorgen. Das Symbol der durchgestrichenen Mülltonne zeigt an, dass Batterien nicht im normalen Hausmüll entsorgt werden dürfen.

---

## Erklärung zur Erfüllung der Umweltschutzbestimmungen für das Produkt

ASUS folgt dem Green-Design-Konzept, um unsere Produkte zu entwickeln und zu produzieren und versichert, dass jede Stufe des ASUS-Produktkreislaufs die weltweiten Umweltschutzbestimmungen erfüllt. Zusätzlich veröffentlicht ASUS die relevanten und auf den Bestimmungsanforderungen basierenden Informationen.

Bitte beziehen Sie sich auf <http://csr.asus.com/Compliance.htm> für rechtliche Hinweise basierend auf den Bestimmungsanforderungen, die ASUS erfüllt.

## **EU REACH und Artikel 33**

Die rechtlichen Rahmenbedingungen für REACH (Registration, Evaluation, Authorisation, and Restriction of Chemicals) erfüllend, veröffentlichen wir die chemischen Substanzen in unseren Produkten auf unserer ASUS REACH-Webseite unter <http://csr.asus.com/english/REACH.htm>.

## **EU RoHS**

Dieses Produkt entspricht der EU RoHS-Richtlinie. Weitere Einzelheiten finden Sie unter <http://csr.asus.com/english/article.aspx?id=35>.

## ASUS Recycling/Rücknahmeservices

Das ASUS-Wiederverwertungs- und Rücknahmeprogramm basiert auf den Bestrebungen, die höchsten Standards zum Schutz der Umwelt anzuwenden. Wir glauben, dass die Bereitstellung einer Lösung für unsere Kunden die Möglichkeit schafft, unsere Produkte, Batterien, andere Komponenten und ebenfalls das Verpackungsmaterial verantwortungsbewußt der Wiederverwertung zuzuführen. Besuchen Sie bitte die Webseite <http://csr.asus.com/english/Takeback.htm> für Details zur Wiederverwertung in verschiedenen Regionen.



## Für ENERGY STAR qualifiziertes Produkt



ENERGY STAR ist ein gemeinsames Programm der US-Umweltschutzbehörde und der US-Energiebehörde, welches helfen soll, Geld zu sparen und die Umwelt durch energieeffiziente Produkte und Technologien zu schützen.

Alle ASUS-Produkte mit dem ENERGY STAR-Logo erfüllen den ENERGY STAR-Standard und die Energieverwaltungsfunktion ist standardmäßig aktiviert. Der Monitor wird nach einer inaktiven Zeit von 10 Minuten automatisch in den Ruhezustand versetzt; der Computer wird nach einer inaktiven Zeit von 30 Minuten automatisch in den Ruhezustand versetzt. Um Ihren Computer wieder aufzuwecken, klicken Sie mit der Maus oder drücken Sie eine beliebige Taste auf der Tastatur bzw. die Ein-/Austaste.

Besuchen Sie bitte die Webseite <https://www.energystar.gov/powermanagement> für weitergehende Informationen über die Energieverwaltung und ihren Nutzen für die Umwelt. Zusätzlich finden Sie auf der Webseite <https://www.energystar.gov> Informationen über das gemeinsame ENERGY STAR-Programm.

---

**HINWEIS:** Energy Star unterstützt KEINE auf FreeDOS und Linux basierten Produkte.

---

## Ökodesign-Richtlinie

Die Europäische Union veröffentlichte einen Ordnungsrahmen für die Festlegung von Ökodesign-Anforderungen für energieverbrauchsrelevante Produkte (2009/125/EC). Spezielle Maßnahmen dienen der Umsetzung von Zielen zur Verbesserung der Umweltschutzbilanz bestimmter Produkte oder mehrerer Produktarten. ASUS stellt Produktinformationen auf der CSR-Webseite zur Verfügung. Weitere Informationen sind zu finden unter <https://csr.asus.com/english/article.aspx?id=1555>.

## Für EPEAT gelistete Produkte

Veröffentlichungen zu wichtigen Umweltinformationen für unter ASUS EPEAT (Electronic Product Environmental Assessment Tool) registrierte Produkte finden Sie unter <https://csr.asus.com/english/article.aspx?id=41>. Weitere Informationen zum EPEAT-Programm und Orientierung beim Kauf finden Sie unter [www.epeat.net](http://www.epeat.net).

## Vereinfachte EU-Konformitätserklärung

ASUSTeK Computer Inc. erklärt hiermit, dass dieses Gerät mit den wesentlichen Anforderungen und anderen relevanten Bestimmungen der Richtlinie 2014/53/EU übereinstimmt. Der gesamte Text der EU-Konformitätserklärung ist verfügbar unter: <https://www.asus.com/support/>.

Der WLAN-Betrieb im Band von 5150-5350 MHz ist für die in der unteren Tabelle aufgeführten Länder auf den Innenbereich beschränkt:

AT	BE	BG	CZ	DK	EE	FR
DE	IS	IE	IT	EL	ES	CY
LV	LI	LT	LU	HU	MT	NL
NO	PL	PT	RO	SI	SK	TR
FI	SE	CH	HR	UK (NI)		



- a. Low Power Indoor (LPI) Wi-Fi 6E-Geräte: Das Gerät ist auf den Innenbereich beschränkt, wenn es im Frequenzbereich von 5945 MHz bis 6425 MHz in Belgien (BE), Bulgarien (BG), Zypern (CY), der Tschechischen Republik (CZ), Estland (EE), Frankreich (FR), Island (IS), Irland (IE), Litauen (LT), Deutschland (DE), den Niederlanden (NL), Spanien (ES) betrieben wird.
- b. Very Low Power (VLP) Wi-Fi 6E-Geräte (tragbare Geräte): Das Gerät darf nicht auf unbemannten Luftfahrzeugsystemen (UAS) verwendet werden, wenn es im Frequenzbereich von 5945 MHz bis 6425 MHz in Belgien (BE), Bulgarien (BG), Zypern (CY), der Tschechischen Republik (CZ), Estland (EE), Frankreich (FR), Island (IS), Irland (IE), Litauen (LT), Deutschland (DE), den Niederlanden (NL), Spanien (ES) betrieben wird.

## **FCC-Informationen zur Hochfrequenz-Belastung**

Dieses Gerät erfüllt die Anforderungen zur Funkwellenausstrahlung. Es wurde entwickelt und hergestellt, um die Grenzwerte der Funkbelastung nicht zu überschreiten, die durch die Federal Communications Commission der US-Regierung festgesetzt wurden. Die Belastungsstandards basieren auf einer Maßeinheit, die Specific Absorption Rate, oder SAR, genannt wird. Der von der FCC festgelegte SAR-Grenzwert beträgt 1,6 W/kg. Tests für SAR wurden unter von der FCC akzeptierten Standard-Betriebseinstellungen durchgeführt mit EUT-Übertragungen bei bestimmten Leistungspegeln auf unterschiedlichen Kanälen. Die FCC hat für dieses Gerät die Geräteautorisation mit allen übermittelten und in Übereinstimmung mit den Richtlinien ausgewerteten SAR-Pegeln genehmigt. SAR-Informationen über dieses Gerät liegen der FCC vor und können unter [www.fcc.gov/oet/ea/fccid](http://www.fcc.gov/oet/ea/fccid) eingesehen werden.

## **FCC-Sicherheitswarnungen für 5,925-7,125 GHz**

Der Betrieb von Sendern im Frequenzbereich von 5,925 bis 7,125 GHz zur Steuerung von oder Kommunikation mit unbemannten Luftfahrzeugsystemen ist verboten.

Hersteller	ASUSTek COMPUTER INC.
Adresse	1F., No. 15, Lide Rd., Beitou Dist., Taipei City 112
Autorisierte Niederlassung in Europa	ASUS COMPUTER GmbH
Adresse	Harkortstraße 21-23, 40880 Ratingen, Deutschland