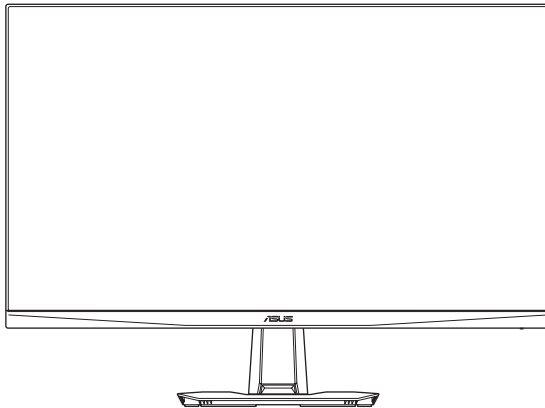


**ASUS®**

# TUF Gaming-monitor VG27AQM5F-serie

## *Gebruiks- handleiding*



**HDMI**  
HIGH-DEFINITION MULTIMEDIA INTERFACE

™ De termen HDMI, HDMI High-Definition Multimedia Interface, HDMI-handelsimago en de HDMI-logo's zijn handelsmerken of gedeponeerde handelsmerken van HDMI Licensing Administrator, Inc.

**Copyright © 2026 ASUSTeK COMPUTER INC. Alle rechten voorbehouden.**

Geen enkel deel van deze handleiding, waaronder de producten en software die hierin worden beschreven, mogen worden gereproduceerd, overgedragen, getranscribeerd, opgeslagen in een ophalingsstelsel of vertaald in enige taal en in enige vorm of met enige middelen, met uitzondering van de documentatie die door de aankoper wordt opgeslagen voor back-updoeleinden, zonder de uitdrukkelijke schriftelijke toestemming van ASUSTeK COMPUTER INC. ("ASUS").

De productgarantie of -dienstverlening zal niet worden verlengd indien: (1) het product is gerepareerd of gewijzigd, tenzij een dergelijke reparatie of wijziging schriftelijk is goedgekeurd door ASUS; of (2) het serienummer van het product vervormd is of ontbreekt.

ASUS LEVERT DEZE HANDLEIDING "AS IS" ZONDER GARANTIE VAN ENIG SOORT, EXPLICIET OF IMPLICIET, WAARONDER MAAR NIET BEPERKT TOT DE IMPLICIETE GARANTIES OF OMSTANDIGHEDEN VAN VERKOOPBAARHEID OF GESCHIKTHEID VOOR EEN SPECIFIEK DOEL. IN GEEN GEVAL ZAL ASUS, DIENS DIRECTEUREN, MANAGERS, WERKNEMERS OF AGENTEN AANSPRAKELIJK ZIJN VOOR ENIGE INDIRECTE, SPECIALE, INCIDENTELE SCHADE OF GEVOLGSCHADE (WAARONDER SCHADE DOOR GEDERFDE WINST, GEMISTE OPDRACHTEN, VERLIES VAN GEBRUIK OF GEGEVENS, ONDERBREKING VAN DE WERKZAAMHEDEN EN DERGELIJKE), ZELFS ALS ASUS OP DE HOOGTE IS GEBRACHT OVER DE MOGELIJKHEID VAN DAT DERGELIJKE SCHADE KAN ONTSTAAN DOOR ENIG DEFECT OF FOUT IN DEZE HANDLEIDING OF PRODUCT.

SPECIFICATIES EN INFORMATIE IN DEZE HANDLEIDING WORDEN ALLEEN TER INFORMATIE VERSCHAFT EN ZIJN ONDERHEVIG AAN VERANDERING OP ENIG TIJDSTIP ZONDER VOORAFGAANDE VERWITTING EN MOGEN NIET WORDEN GEZIEN ALS EEN VERPLICHTING DOOR ASUS. ASUS NEEMT GEEN VERANTWOORDELIJKHEID OF AANSPRAKELIJKHEID VOOR ENIGE FOUTEN OF ONJUISTHEDEN DIE KUNNEN OPTREDEN IN DEZE HANDLEIDING, WAARONDER IN DE PRODUCTEN EN SOFTWARE DIE HIERIN WORDEN BESCHREVEN.

De product- en bedrijfsnamen die in deze handleiding voorkomen, kunnen al dan niet gedeponeerde handelsmerken zijn of auteursrechten hebben van hun respectievelijke bedrijven en worden enkel gebruikt ter identificatie of als uitleg en in het voordeel van de eigenaren, zonder inbreuk erop te maken.

# Inhoud

Opmerkingen.....	iv
Veiligheidsinformatie.....	v
Onderhoud en reiniging .....	vii
Terugneemdienst .....	viii
Productinformatie voor EU-energielabel .....	viii
1.1 Welkom! .....	1-1
1.2 Inhoud van verpakking .....	1-1
1.3 Inleiding tot de monitor .....	1-2
1.3.1 Vooraanzicht .....	1-2
1.3.2 Achteraanzicht .....	1-3
2.1 De arm/voet van de monitor monteren.....	2-1
2.2 De monitor afstellen.....	2-2
2.3 De arm losmaken (voor VESA-wandbevestiging).....	2-3
2.4 De kabels aansluiten.....	2-4
2.5 De monitor inschakelen.....	2-4
3.1 OSD (On-Screen Display) menu.....	3-1
3.1.1 Opnieuw configureren.....	3-1
3.1.2 Kennismaken met de OSD-functies.....	3-4
3.2 Specificaties .....	3-18
3.3 Afmetingen omtrek .....	3-20
3.4 Probleemoplossing (Veelgestelde vragen) .....	3-21
3.5 Ondersteunde timinglijst .....	3-22

# Opmerkingen

## Kennisgeving van Federal Communications Commission

Dit apparaat voldoet aan Deel 15 van de FCC-voorschriften. Bediening ervan dient te geschieden conform de volgende twee voorwaarden:

- Dit apparaat mag geen schadelijke interferentie veroorzaken, en
- Dit apparaat moet alle ontvangen interferentie accepteren, waaronder interferentie die een ongewenste werking kan veroorzaken.

Dit apparaat is getest en voldoet aan de beperkingen voor een digitaal apparaat klasse B, volgens deel 15 van de FCC-regels. Deze beperkingen zijn opgesteld om een redelijke bescherming te bieden tegen schadelijke interferentie in een residentiële installatie. Dit apparaat genereert, gebruikt en kan radiofrequentie-energie uitstralen en, indien niet geïnstalleerd en gebruikt volgens de instructies, kan schadelijke interferentie veroorzaken bij radiocommunicatie. Er kan echter geen garantie worden gegeven dat er geen interferentie zal optreden in een specifieke installatie. Als deze apparatuur wel nadelige storing veroorzaakt bij radio- of televisieontvangst (u kunt dit vaststellen door de apparatuur uit en aan te zetten), moet de gebruiker de storing proberen te verhelpen door een of meer van de volgende maatregelen te treffen:

- Verdraai of verplaats de ontvangstantenne.
- Vergroot de afstand tussen de apparatuur en de ontvanger.
- Sluit het apparaat aan op een stopcontact op een ander circuit dan dat waarop de ontvanger is aangesloten.
- Raadpleeg de dealer of een ervaren radio/tv-technicus voor ondersteuning.



---

**WAARSCHUWING:** Het gebruik van afgeschermd kabel voor het aansluiten van de monitor op de grafische kaart is verplicht om te voldoen aan de FCC-regels. Veranderingen of aanpassingen aan dit apparaat, die niet uitdrukkelijk toegestaan zijn door de regulerende instanties kunnen de gebruikersbeveiliging ongeldig maken.

---

## Verklaring van Canadian Department of Communications

Dit digitale apparaat overschrijdt de limieten van Klasse B niet voor emissies van radio- of digitale apparatuur, zoals beschreven in de Radio Interference Regulations van het Canadian Department of Communications.

Dit klasse B digitale apparaat voldoet aan de Canadese ICES-003.

Dit digitaal apparaat van Klasse B voldoet aan alle vereisten van de Canadese voorschriften voor storingsveroorzakende apparatuur.

Cet appareil numérique de la classe B respecte toutes les exigences du Règlement sur le matériel brouilleur du Canada.



## Veiligheidsinformatie

- Alle documentatie die bij de verpakking is geleverd zorgvuldig doorlezen, alvorens de monitor in te stellen.
- De monitor niet blootstellen aan regen of vocht om gevaar op brand of schokken te vermijden.
- Probeer de monitorkast nooit te openen. De gevaarlijke hoge spanningen in de monitor kunnen ernstig lichamelijk letsel tot gevolg hebben.
- Als de stroomtoevoer defect is, deze niet zelf proberen te repareren. Neem contact op met een bevoegde onderhoudstechnicus of uw verkooppunt.
- Controleer, alvorens het product te gaan gebruiken, of alle kabels goed zijn aangesloten en of de stroomkabels niet beschadigd zijn. Neem direct contact op met uw dealer als u enige schade waarneemt.
- Gleuven en openingen aan de achterzijde en bovenzijde van de behuizing dienen voor de ventilatie. Deze openingen niet blokeren. Dit product nooit in de buurt of op een verwarming of warmtebron plaatsen, tenzij er een juiste ventilatie is voorzien.
- De monitor mag alleen worden gebruikt op een type stroombron dat wordt weergegeven op het etiket. Raadpleeg uw dealer of uw lokale elektriciteitsbedrijf, indien u niet zeker bent van het stroomtype bij u thuis.
- Gebruik de juiste stroomstekker die voldoet aan uw lokale voedingsnorm.
- De stroomstrips en de verlengkabels niet overbelasten. Overbelasting kan leiden tot brand of elektrische schokken.
- Vermijd stof, vocht en temperatuurpieken. Plaats de monitor niet in een gebied dat nat kan worden. Plaats de monitor op een stabiele ondergrond.
- Ontkoppel de eenheid tijdens onweer of als deze gedurende een langere periode niet zal worden gebruikt. Dit beschermt de monitor tegen schade door stroomstoten.
- Duw nooit objecten of mors nooit enige vloeistof in de openingen van de monitorkast.
- Voor een goede werking dient u de monitor alleen te gebruiken met UL-vermelde computers met correct geconfigureerde aansluitpunten die zijn gemarkeerd tussen 100-240V wisselstroom.
- Neem contact op met een bevoegde onderhoudstechnicus of uw verkooppunt bij technische problemen met de monitor.
- Aanpassing van de volumeregeling en de equalizer naar andere instellingen dan de centrale positie kan de spanning van de oor-/hoofdtelefoonuitgang en hierdoor ook het geluidsdrumniveau verhogen.



De Richtlijn inzake Afgedankte elektrische en elektronische apparatuur (WEEE) (Richtlijn 2012/19/EU) is een wetgeving van de Europese Unie die is gericht op het reduceren van de impact op het milieu van elektrische en elektronische apparatuur. Het vereist producenten om de verantwoordelijkheid te nemen voor het beheer aan einde van de levensduur van hun producten, met het bevorderen van inzamelen, behandelen en recyclen voor het minimaliseren van afval en het stimuleren van herstel van hulpbronnen.

Gooi uw elektronische en elektrische apparatuur niet weg bij het huishoudelijk afval.

Het symbool van de doorgekruiste vuilnisbak op het product of de verpakking geeft aan dat dit product (inclusief enige batterijen die het bevat) niet moet worden weggegooid bij het huishoudelijke afval.

Voor het voorkomen van potentiële schade aan het milieu en de menselijke gezondheid, moet een inzamelkader worden gebruikt voor terugsturen, recyclen en herstellen van afgedankte elektrische en elektronische apparatuur (WEEE), en dit product is ontworpen om het hergebruik van onderdelen mogelijk te maken en de recycling van bepaalde materialen te vergemakkelijken.

Onjuiste verwijdering kan risico's met zich meebrengen door de aanwezigheid van gevaarlijke stoffen binnen elektrische en elektronische apparatuur, zoals lood en BFR en andere schadelijke componenten.

Bekijk uw lokale recyclingservices voor elektronische producten.

(<https://esg.asus.com/en/circular-economy/resource-regeneration/global-take-back-service>)

## **AEEE yöntemliine uygundur**

## Onderhoud en reiniging

- Voordat u de monitor optilt of verplaatst, is het beter om alle kables en de stroomkabel te ontkoppelen. Volg de juiste heftechnieken bij het plaatsen van de monitor. Pak de randen van de monitor beet wanneer u de monitor optilt of draagt.  
Til het scherm niet op aan de voet of de kabel.
- Reinigen. Schakel uw monitor uit en haal de stroomkabel uit het stopcontact. Reinig het oppervlak van de monitor met een pluisvrije, niet schurende doek. Hardnekkige vlekken kunnen worden verwijderd met een doek bevochtigd in een mild reinigingsmiddel.
- Vermijd het gebruik van een reinigingsmiddel met alcohol of aceton. Gebruik een reinigingsmiddel bestemd voor gebruik met de monitor. Sproei het reinigingsmiddel nooit direct op het scherm, omdat het dan in de monitor kan lekken en een elektrische schok kan veroorzaken.

### De volgende symptomen zijn normaal bij de monitor:

- Door de aard van het fluorescerende licht kan het scherm flikkeren tijdens het eerste gebruik. Zet de stroomschakelaar uit en vervolgens weer aan, zodat de monitor niet meer flinkt.
- De helderheid op het scherm kan iets ongelijk zijn, afhankelijk van het bureaubladpatroon dat u gebruikt.
- Als hetzelfde beeld uren achtereen wordt weergegeven, kan er een nabeeld van het vorige scherm achterblijven op het scherm nadat het beeld is veranderd. Het scherm zal langzaam herstellen of u kunt de stroomschakelaar uren uitschakelen.
- Als het scherm zwart wordt, gaat knipperen of niet meer verlicht kan worden, dient u contact op te nemen met uw dealer of het onderhoudscentrum om dit op te lossen. Het scherm niet zelf repareren!

### Gebruikte conventies in deze handleiding



**WAARSCHUWING:** Informatie om letsel te voorkomen bij uzelf bij het uitvoeren van een taak.



**OPGELET:** Informatie om schade te voorkomen aan componenten bij het uitvoeren van een taak.



**BELANGRIJK:** Informatie die u **MOET** opvolgen om een taak te voltooien.



**OPMERKING:** Tips een aanvullende informatie als hulpmiddel bij het voltooien van een taak.

## Waar kunt u meer informatie vinden

Raadpleeg de volgende bronnen voor aanvullende informatie en product- en softwarebijwerkingen.

### 1. **ASUS-websites**

De wereldwijde ASUS-websites bieden bijgewerkte informatie over de hardware- en softwareproducten van ASUS. Raadpleeg <http://www.asus.com>

### 2. **Optionele documentatie**

Uw productverpakking kan aanvullende documentatie bevatten die door uw dealer kunnen zijn toegevoegd. Deze documenten vormen geen onderdeel van de standaardverpakking.

### 3. **Over Flicker**

[https://www.asus.com/Microsite/display/eye\\_care\\_technology/](https://www.asus.com/Microsite/display/eye_care_technology/)

## Terugneemdienst

Het ASUS recycling en terugneemprogramma is een gevolg van onze toewijding aan de hoogste normen voor milieubescherming. We geloven in het leveren van oplossingen voor onze klanten zodat deze onze producten, batterijen en andere onderdelen op een verantwoorde wijze kunnen recycleren, evenals de verpakkingsmaterialen.

Ga naar <https://esg.asus.com/en/circular-economy/resource-regeneration/global-take-back-service> voor details over recyclinginformatie in verschillende regio's.

## Productinformatie voor EU-energielabel



VG27AQM5F

## 1.1 Welkom!

Hartelijk dank voor het aanschaffen van de ASUS® LCD-monitor!

De nieuwste breedbeeld LCD-monitor van ASUS biedt een breder, helderder en kristalzuiver scherm, aangevuld met talrijke functies die uw kijkervaring verbeteren.

Al deze functies maken van de monitor een onvergelijkelijk product dat u optimaal gebruiksgemak en een fantastische visuele ervaring biedt.

## 1.2 Inhoud van verpakking

Controleer of de volgende items aanwezig zijn in de verpakking:

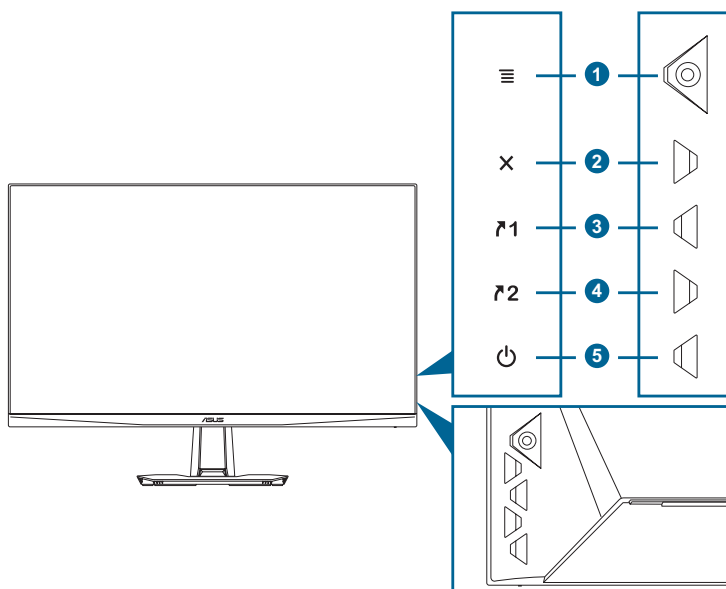
- ✓ LCD-monitor
- ✓ Monitor-voet
- ✓ Monitorstandaard
- ✓ Snelle gebruikshandleiding
- ✓ Garantiebewijs
- ✓ Voedingskabel
- ✓ DisplayPort-kabel



- 
- Neem direct contact op met uw verkooppunt als enige van de bovenstaande items is beschadigd of ontbreken.
-

## 1.3 Inleiding tot de monitor

### 1.3.1 Vooraanzicht

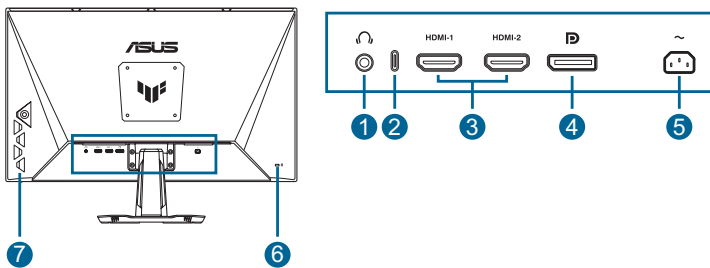


1. (Ⓞ 5-richtingsknop):
  - Activeert het Snelmenu.
  - Activeert het geselecteerde OSD-menu-item.
  - Verhoogt/verlaagt de waarden of verplaatst uw selectie omhoog/omlaag/links/rechts.
  - Toont de invoerselectiebalk wanneer de monitor naar de standbymodus gaat of het bericht "NO SIGNAL" (GEEN SIGNAAL) toont.
2. -knop:
  - Het OSD-menu wordt afgesloten.
  - Toont de invoerselectiebalk wanneer de monitor naar de standbymodus gaat of het bericht "NO SIGNAL" (GEEN SIGNAAL) toont.
3. Sneltoets 1:
  - Standaard: GamePlus.
  - Om de snelkoppelingsfunctie te wijzigen, gaat u naar het menu MyFavorite > Sneltoets > Sneltoets 1.

- Toont de invoerselektiebalk wanneer de monitor naar de stand-bymodus gaat of het bericht “GEEN SIGNAAL” toont.
4. **↗ 2 Sneltoets 2:**
- Standaard: GameVisual.
  - Om de snelkoppelingsfunctie te wijzigen, gaat u naar het menu MyFavorite > Sneltoets > Sneltoets 2.
  - Toont de invoerselektiebalk wanneer de monitor naar de stand-bymodus gaat of het bericht “GEEN SIGNAAL” toont.
5. **🔌 Stroomknop/stroomindicator:**
- Schakelt de monitor in/uit.
  - De kleurendefinitie van de voedingsindicator staat in de onderstaande tabel.

Status	Beschrijving
Wit	Aan
Amberkleurig	Stand-by-modus/Geen signaal
Uit	Uit

### 1.3.2 Achteraanzicht



1. **Aansluiting oortelefoon.** Deze poort is alleen beschikbaar wanneer een HDMI/DisplayPort-kabel is aangesloten.
2. **Servicepoort.** Gebruik deze poort om de monitor aan te sluiten op uw PC via USB type-C-kabel voor upgraden van de firmware van de monitor.
3. **HDMI-poorten.** Deze poorten zijn voor het aansluiten van een met HDMI compatibel apparaat.
4. **DisplayPort.** Deze poort is bedoeld voor aansluiting van een DisplayPort-compatibel apparaat.
5. **ACIN-poort.** op deze poort sluit u de voedingskabel aan.
6. **Kensington-vergrendelings sleuf.**
7. **Bedieningsknoppen.**

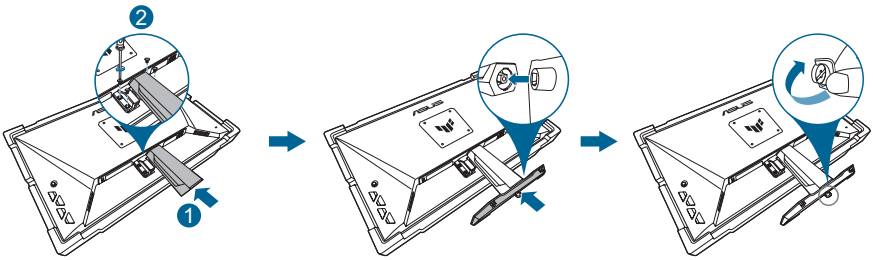
## 2.1 De arm/voet van de monitor monteren

De voet van de monitor installeren:

1. Plaats de voorzijde van de monitor plat op een tafel.
2. Lijn uit en installeer de armscharnier van de standaardmontage op zijn compartiment op de achterkant van de monitor. Maak de armscharnier vast aan de monitor met de schroeven.
3. Bevestig de voet in de arm. Maak vervolgens de voet aan de arm vast door de meegeleverde schroef aan te draaien.



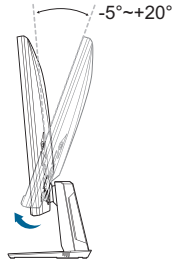
Wij raden aan dat u het tafelloppervlak afdekt met een zachte doek om schade aan de monitor te voorkomen.



- Grootte scharnierschroef: M4 x 8 mm.

## 2.2 De monitor afstellen

- Voor een optimale weergave, raden wij aan dat u naar de volledige voorzijde van de monitor kijkt en de monitor op de hoek afstemt die het meest comfortabel is voor u.
- Houd de voet vast om te voorkomen dat de monitor valt bij het wijzigen van de hoek.
- De aanbevolen afstelhoek is  $-5^{\circ}$  tot  $20^{\circ}$  (voor kantelen).



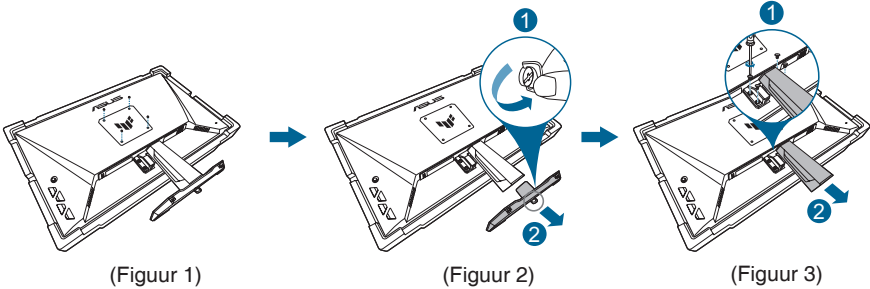
- 
- Het is normaal dat de monitor een weinig schudt terwijl u de kijkhoek aanpast.
-

## 2.3 De arm losmaken (voor VESA-wandbevestiging)

De afneembare arm/voet van deze monitor is speciaal ontworpen voor VESA-wandmontage.

De arm/voet demonteren:

1. Plaats de voorzijde van de monitor plat op een tafel.
2. Verwijder de rubbers in de vier schroefopeningen. (Figuur 1)
3. Maak de gebundelde schroef los die de voet vastzet. Verwijder vervolgens de voet. (Figuur 2)
4. Verwijder de schroeven waarmee het scharnier van de arm vastzit. Verwijder dan de arm. (Figuur 3)



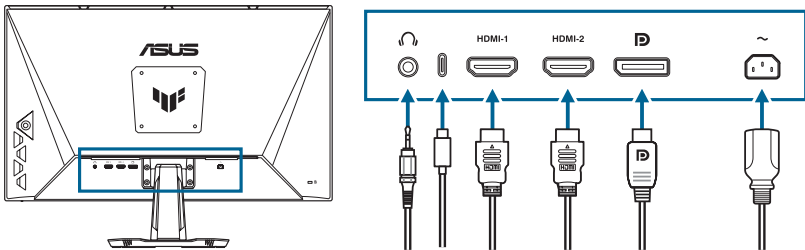
- Wij raden aan dat u het tafeloppervlak afdekt met een zachte doek om schade aan de monitor te voorkomen.



- De VESA-wandbevestigingsset (100 x 100 mm) kan afzonderlijk worden aangeschaft.
- Gebruik alleen de wandbevestigingsbeugel met UL-classificatie met een minimumgewicht/-belasting van 22,7kg (schroefgrootte: M4 x 8 mm).

## 2.4 De kabels aansluiten

Sluit de kabels aan volgens de onderstaande instructies:




- **De oortelefoon gebruiken:** Sluit het uiteinde met de stekker aan op de oortelefoonaansluiting van de monitor wanneer een HDMI- of DisplayPort-sigitaal wordt toegevoerd.
- **Servicepoort:** Gebruik deze poort om de monitor aan te sluiten op uw PC via USB type-C-kabel voor upgraden van de firmware van de monitor.
- **De HDMI/DisplayPort-kabel aansluiten:**
  - a. Sluit het ene uiteinde van de HDMI/DisplayPort-kabel aan op de HDMI/DisplayPort-aansluiting van de monitor.
  - b. Sluit het andere uiteinde van de HDMI/DisplayPort-kabel aan op de HDMI/DisplayPort-aansluiting van uw apparaat.
- **De voedingskabel gebruiken:** Sluit het stroomsnoer aan op een stopcontact.

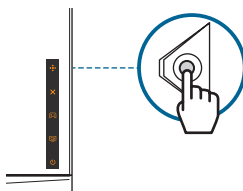
## 2.5 De monitor inschakelen

Druk op de Aan/uit (⏻)-knop. De voedingsindicator gaat wit branden om aan te geven dat de monitor is ingeschakeld.

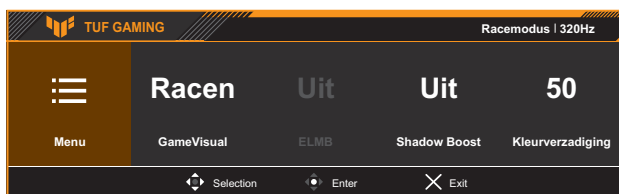
## 3.1 OSD (On-Screen Display) menu


### 3.1.1 Opnieuw configureren

1. Nadat de monitor is ingeschakeld, drukt u op de knop  voor activeren van het OSD-snelmenu.



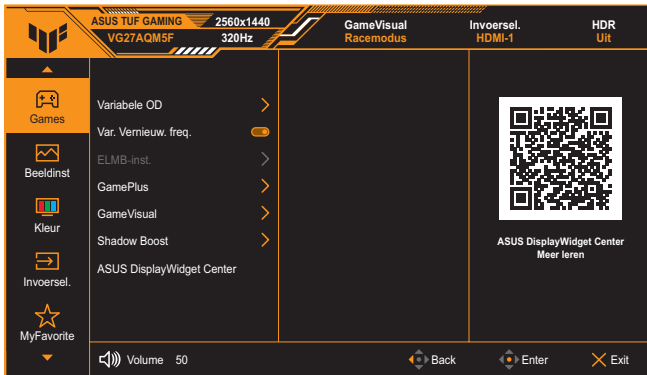
2. Wanneer het snelmenu is geactiveerd:



OSD-pictogram	 Werking bedieningsknop	Functie
Snelmenu	Omlaag/omlaag bewegen	Schakelt naar de vorige/volgende menu-instelling.
	Naar links/rechts bewegen	<ul style="list-style-type: none"><li>• Selecteert het vorige/volgende menu-item.</li><li>• Selecteert de gewenste parameter.</li></ul>
	Druk op (midden)	Bevestigt de selectie.

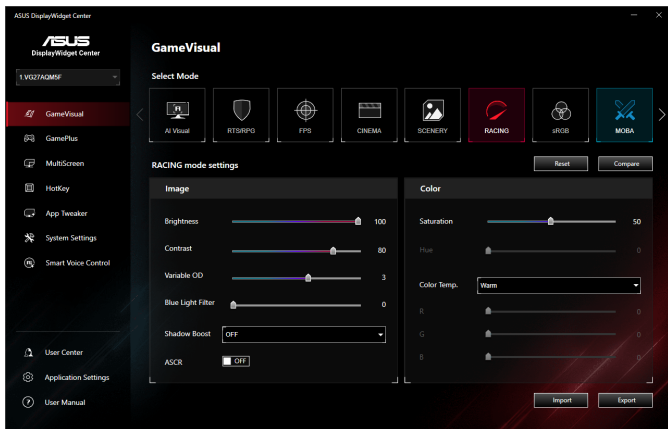
Voor aanpassen van de opties van het snelmenu, raadpleegt u het snelmenu-item in de inleiding van de OSD-functie (page 3-14).

### 3. Wanneer het menu is geactiveerd:



OSD- pictogram	☰ (⊙) Werking bedieningsknop	Functie
Menu	Omlaag/omlaag bewegen	<ul style="list-style-type: none"> <li>• Selecteert het vorige/ volgende menu-item.</li> <li>• Selecteert de gewenste parameter.</li> </ul>
	Naar links/rechts bewegen	Schakelt naar het linker/ rechter menu.
	Druk op (midden)	Bevestigt de selectie.

- **ASUS DisplayWidget Center:** Geef een QR-code weer zodat u toegang hebt tot de informatie over ASUS DisplayWidget Center.
  - Ga naar de officiële website van VG27AQM5F, zoek het tabblad “Support” (Ondersteuning) en kies “Driver & Utility” (Stuurprogramma en hulpprogramma) voor het downloaden van de meest recente DisplayWidget Center.
  - Sluit uw VG27AQM5F eerst aan op het invoerapparaat, en schakel vervolgens DisplayWidget Center in.
  - We raden u tevens aan om een snelkoppeling van DisplayWidget Center op het bureaublad van uw computer aan te maken voor gemakkelijkere activering.



## 3.1.2 Kennismaken met de OSD-functies

### 1. Games



Menu-optie		Beschrijving	Opmerking
Variabele OD	Niveau 0~5	Verhoogt de responstijd middels Over Drive technologie.	
Var. Vernieuw. freq.	Aan/uit	Hiermee kan een door Adaptive-Sync ondersteunde grafische bron de vernieuwingsfrequentie van het display dynamisch aanpassen op basis van een standaard inhoudsframesnelheden voor een energiezuinige, virtueel schokvrije display-update met lage latentie.	<ul style="list-style-type: none"><li>• Variabele vernieuwingsfrequentie kan alleen worden geactiveerd binnen 48Hz~320Hz voor zowel HDMI als DisplayPort.</li><li>• Voor ondersteunde GPU's, minimale vereisten aan PC-systeem en stuurprogramma neemt u contact op met de GPU-fabrikanten.</li><li>• De volgende functie is uitgeschakeld wanneer Variabele vernieuwingsfrequentie Aan is: ELMB.</li></ul>

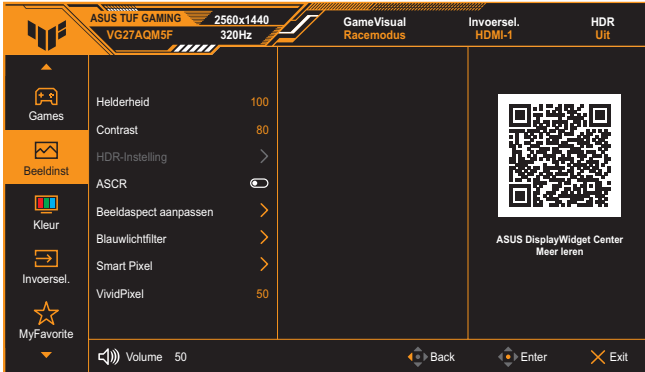
Menu-optie		Beschrijving	Opmerking
ELMB-inst.	ELMB	Wanneer Variabele vernieuwingsfrequentie Uit is, kan deze functie alleen worden geactiveerd wanneer de vernieuwingsfrequentie hoger is dan 100Hz.	De volgende functies worden uitgeschakeld wanneer ELMB Aan is: - Var. Vernieuw. freq. - ELMB-SYNCHRONISATIE - Helderheid - Beeldverhouding - ASCR - Blauwlichtfilter - Variabele OD - HDR-instelling
	ELMB-SYNCHRONISATIE	Maakt het voor u mogelijk om de functie in te schakelen wanneer Variabele vernieuwingsfrequentie Aan is. Deze functie schakelt scheuren op het scherm uit, vermindert schaduwbeelden en bewegingsvervaging wanneer u games speelt.	De volgende functies worden uitgeschakeld wanneer ELMB-SYNCHRONISATIE Aan is: - ELMB - Helderheid - Beeldverhouding - ASCR - Blauwlichtfilter - HDR-instelling
	Helderheidsniveau	Past het scherpteniveau van het ELMB-effect aan. Er zijn 5 duidelijkheids-niveaus beschikbaar, waarmee u de helderheid van beweging nauwkeurig kunt afstemmen naar uw voorkeur.	Wanneer Duidelijkheidsniveau of Duidelijkheidspositie is ingeschakeld, zijn de volgende functies niet beschikbaar: Variabele vernieuwingsfrequentie, ELMB-synchronisatie, Helderheid, Beeldverhouding, Dynamisch dimmen, ASCR, Blauwlichtfilter, Variabele OD, HDR-instelling.
	Duidelijkheidspositie	Past aan waar het effect van reductie van onscherpte wordt weergegeven op het scherm. Kies uit 3 niveaus — Boven, Midden of Onder — om te passen bij verschillende soorten inhoud.	

Menu-optie	Beschrijving	Opmerking
GamePlus	<p>FPS-teller</p> <p>Geeft realtime beelden per seconde (FPS) weer om aan te geven hoe soepel het spel wordt uitgevoerd. U kunt kiezen voor het tonen van de FPS als nummer of een staafgrafiek op het scherm.</p>	
	<p>Richtkruis</p> <p>Biedt 6 ingebouwde stijlen van dradenkruis, zodat u degene kunt kiezen die het beste past bij uw spel. Omvat tevens een optie van Dynamisch dradenkruis die het dradenkruis automatisch aanpast gebaseerd op gameplay.</p>	
	<p>Timer</p> <p>Geeft een afteltimer weer in de linkerbovenhoek van het scherm om u te helpen bij het volgen van gameplay of rusttijd. U kunt kiezen uit de volgende vooraf ingestelde duurwaarden: 30:00, 40:00, 50:00, 60:00 of 90:00 minuten.</p>	
	<p>Stopwatch</p> <p>Geeft een stopwatch weer in de linkerbovenhoek van het scherm om u te helpen bij het volgen van de verstreken tijd tijdens gameplay of activiteiten. De stopwatch begint bij 00:00 en telt omhoog tot het handmatig wordt gestopt.</p>	
	<p>Beeldscherm-uitlijning</p> <p>Geeft uitlijningslijnen weer aan alle vier de zijden van het scherm om u te helpen bij het preciezer en gemakkelijker uitlijnen van meerdere monitors.</p>	
Game Visual	<p>Landschap-modus</p> <p>Dit is de beste keuze voor het weergeven van landschapsfoto's met de GameVisual™ Video Intelligence Technology.</p>	
	<p>Racemodus</p> <p>Dit is de beste keuze voor het spelen van racegames met de GameVisual™ Video Intelligence Technology.</p>	

Menu-optie		Beschrijving	Opmerking
Game Visual	Bioscoop-modus	Dit is de beste keuze voor het bekijken van films met de GameVisual™ Video intelligence Technology.	
	RTS/RPG	Dit is de beste keuze voor Real-Time Strategy(RTS)/Role-Playing Game(RPG) spelen met GameVisual™ Video intelligence Technology.	
	FPS	Dit is de beste keuze voor het spelen van FPS-games met de GameVisual™ Video intelligence Technology.	
	sRGB-modus	Dit is de beste keuze voor het weergeven van foto's en afbeeldingen van pc's.	<ul style="list-style-type: none"> <li>In de sRGB-modus zijn de volgende functies niet door de gebruiker configureerbaar: Contrast, Verzadiging, Kleurtemperatuur en ASCR.</li> </ul>
	MOBA-modus	Dit is de beste optie voor MOBA-games (multiplayer online battle arena) die met de GameVisual™ Video intelligence Technology worden gespeeld.	<ul style="list-style-type: none"> <li>In de modus MOBA/Nachtzicht kunnen de volgende functie(s) niet door de gebruiker worden geconfigureerd: Verzadiging.</li> </ul>
	Nachtzicht	Dit is de beste keuze voor spelen bij donkere omgeving van GameVisual™ Video intelligence Technology.	
	Gebruikers-modus	in het menu Kleur zijn nog meer items aanpasbaar.	
Shadow Boost	Donkere kleurverbetering past de gammacurve van de monitor aan om de donkere tinten in een beeld verrijkt zodat donkere scènes en objecten gemakkelijker zichtbaar zijn.	Deze functie is niet beschikbaar in de sRGB-modus en de MOBA-modus.	
ASUS Display Widget Center	Geef een QR-code weer zodat u toegang hebt tot de informatie over ASUS DisplayWidget Center.		

## 2. Beeldinst

De beeldinstellingen aanpassen.



Menu-optie		Beschrijving	Opmerking
Helderheid	0 tot 100	Pas de helderheid van het scherm aan. Wanneer HDR is ingeschakeld, wordt alleen afstelling via HDR-helderheid ondersteund.	
Contrast	0 tot 100	Pas contrast aan om beelddetails -diepte te verbeteren.	
HDR-instelling	HDR gaming	Levert rijkere details en meer realistische kleuren, vooral merkbaar in scènes met een sterk contrast tussen lichte en donkere gebieden. <u>HDR gaming</u> Een modus ontworpen voor gamers. <u>HDR bioscoop</u> Ideaal voor films en cinematografische inhoud. <u>HDR console</u> Afgestemd voor spelconsoles.	Bij het detecteren van HDR-inhoud, wordt een bericht "HDR AAN" weergegeven. Bij het weergeven van HDR-inhoud, is/zijn de volgende functie(s) niet beschikbaar: ELMB, GameVisual, Shadow Boost, Helderheid, Contrast, ASCR, Blauwlichtfilter, Kleurtemp., Verzadiging en Kleurruimte display.
	HDR bioscoop		
	HDR console		
	Helderheid aanpasbaar	Helderheid in HDR-modus is standaard automatisch. Door het inschakelen van deze functie kan de helderheid handmatig worden aangepast.	
ASCR	Aan/uit	Schakelt de functie ASCR (ASUS Smart Contrast Ratio) in/uit.	Deze functie is niet beschikbaar in sRGB-modus.

Menu-optie	Beschrijving	Opmerking
Beeldaspect aanpassen	<p>16:9/ vierkant</p>	<p>Selecteer de beeldverhouding en pas de schermpositie aan.</p> <p><u>16:9 Volledig</u> Vult het scherm door het beeld te rekken zonder de beeldverhouding te behouden. Het beeld wordt groter maar kan vervormen, wat de kijkervaring beïnvloedt.</p> <p><u>16:9 24,5" Simulatie</u> Geeft het beeld weer op een grootte van 24,5 inch, waarbij de beeldverhouding wordt behouden zonder vervorming, maar het beeld lijkt kleiner.</p> <p><u>16:9 Pixel per pixel</u> 16:9 eigen modus wijst pixels rechtstreeks toe, waarbij duidelijkheid en beeldverhouding worden behouden. Beelden met lage resolutie kunnen zwarte randen vertonen.</p> <p><u>Vierkant volledig</u> Rekt het beeld om het gehele scherm te vullen zonder de beeldverhouding te behouden. Het beeld wordt groter maar kan vervormd worden, wat de kijkervaring beïnvloedt.</p> <p><u>Vierkant equivalent</u> Schaalt het beeld op terwijl de oorspronkelijke beeldverhouding wordt aangehouden om vervorming te vermijden, maar kan leiden tot zwarte randen.</p> <p><u>Vierkant Pixel per pixel</u> Geeft het beeld met de oorspronkelijke resolutie weer zonder schalen of rekken.</p>

Menu-optie		Beschrijving	Opmerking
Blauwlicht-filter	Niveau 0	Geen verandering.	<p>Zie het volgende om stress op de ogen te verminderen:</p> <ul style="list-style-type: none"> <li>• De gebruiker moet enige tijd weggaan van het scherm als deze daar vele uren achter moet werken. Aangeraden wordt om korte pauzes te nemen (minimaal 5 minuten) na ongeveer 1 uur continu werken achter de computer. Het nemen van korte en regelmatige onderbrekingen is effectiever dan een enkele lange onderbreking.</li> <li>• Om stress en droogte van de ogen te beperken, moet de gebruiker de ogen regelmatig rust geven door naar voorwerpen in de verte te kijken.</li> <li>• Oog oefeningen kunnen helpen om stress van de ogen te beperken. Herhaal deze oefeningen vaak. Raadpleeg een arts als stress van de ogen blijft terugkeren. Oog oefeningen:               <ol style="list-style-type: none"> <li>(1) Kijk regelmatig omhoog en omlaag</li> <li>(2) Laat uw ogen langzaam rollen</li> <li>(3) Beweeg uw ogen diagonaal.</li> </ol> </li> <li>• Blauw licht met een hoge energie kan stress van de ogen veroorzaken evenals AMD (leeftijdsgebonden maculaire degeneratie). Blauwlichtfilter om 70 % (max.) schadelijk blauw licht te verminderen ter voorkoming van CVS (Computer-visie syndroom).</li> </ul>
	Niveau 1-4	<p>Hoe hoger het niveau, des te minder blauw licht wordt uitgestraald. Als Blauwlichtfilter is geactiveerd, worden de standaardinstellingen van de Racemodus automatisch geïmporteerd. Tussen Niveau 1 en Niveau 3 kan de functie Helderheid door de gebruiker worden geconfigureerd. Niveau 4 is de geoptimaliseerde instelling. Het is in overeenstemming met TUV-certificering voor software-oplossing weinig blauw licht. De functie Helderheid kan niet door de gebruiker worden geconfigureerd.</p>	

Menu-optie		Beschrijving	Opmerking
SmartPixel	Niveau 3 / Niveau 2 / Niveau 1 / UIT	Verbeterd de algehele beelddetails in realtime voor duidelijkere en levendigere beelden.	
VividPixel	0 tot 100	Verbeterd de omtrek van het weergegeven beeld en genereert beelden met een hoge kwaliteit op het scherm.	

### 3. Kleur

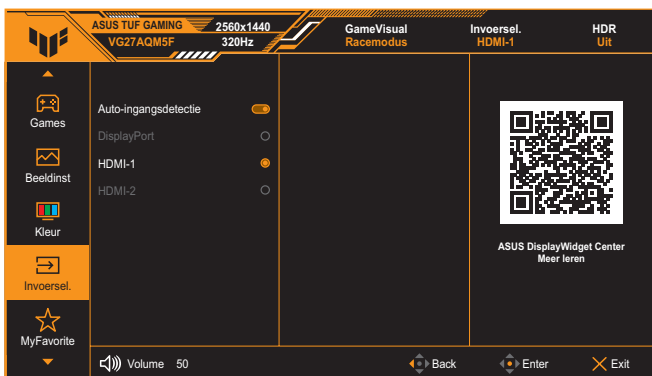
Stel een gewenste kleurinstelling in vanaf dit menu.



Menu-optie		Beschrijving	Opmerking
Kleurruimte beeld	sRGB / DCI-P3 / Breed gamma	Selecteert de kleurruimte voor de uitvoer kleur van de monitor.	
Kleur	Modus Warm / Normaal / Koel / Gebruiker	Bevat 4 modi, inclusie Warm, Normaal, Koel en Gebruiker.	Gebruiker R/G/B: Verstelbaar van 0~100
Kleurverzadiging	0 tot 100	Hiermee past u het verzadigingsniveau aan.	

#### 4. Ingangssel.

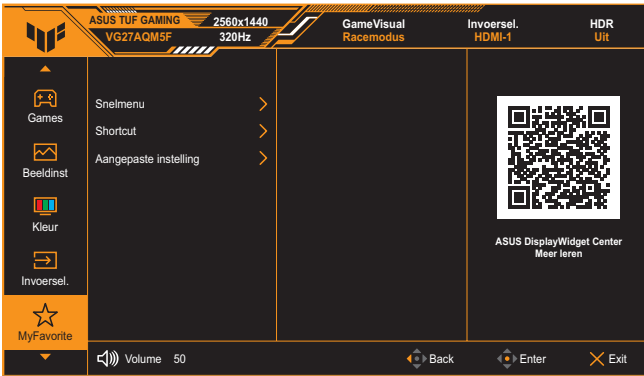
In deze functie kunt u de gewenste ingangsbron selecteren of kunt u de ingangsbron automatisch laten detecteren.



Menu-optie		Beschrijving	Opmerking
Auto-ingangsdetectie	Aan/uit	Zodra dit is ingeschakeld, detecteert het automatisch het signaal en schakelt de ingangsbron.	
DisplayPort		Selecteer DisplayPort als de video-ingangsbron.	
HDMI-1		Selecteer HDMI-1 als de video-ingangsbron.	
HDMI-2		Selecteer HDMI-2 als de video-ingangsbron.	

## 5. MyFavorite

Wijs een functie toe aan het snelmenu en de sneltoets, sla de huidige systeemconfiguraties op of herstel de systeemconfiguratie.

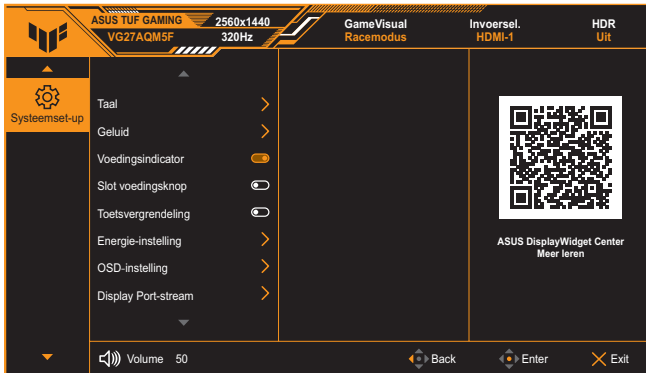


Menu-optie		Beschrijving	Opmerking
Snelmenu	Mode1 / Mode2 / Mode3 / Mode4	Het snelmenu biedt 4 aanpasbare snelkoppelingen voor gemakkelijke toegang tot veelgebruikte instellingen	<ul style="list-style-type: none"><li>• De beschikbare functies zijn onder andere: GameVisual, ELMB, Shadow Boost, Verzadiging, Helderheid, Variabele vernieuwingsfrequentie, Contrast, Ingangselectie, VividPixel, Variabele OD, Kleurtemp.</li><li>• Om het Snelmenu korter te houden, kunt u Geen selecteren om een snelkoppeling te verbergen.</li><li>• Wijs dezelfde functie niet toe aan meerdere posities. Een snelkoppeling wordt grijs weergegeven als het niet wordt ondersteund in de huidige modus.</li></ul>

Menu-optie		Beschrijving	Opmerking
Shortcut	Snelkoppeling 1/ Snelkoppeling 2	Stelt de sneltoetsfuncties in voor de sneltoetsen in.	Wanneer een bepaalde functie wordt geselecteerd of geactiveerd, ondersteunt uw snelkoppelingsknop dit wellicht niet. Beschikbare functiekeuzes: GamePlus, GameVisual, Variabele OD, Helderheid, Dempen, Schaduwversterking, Contrast, Ingangselectie, HDR-instelling, Blauwlichtfilter, Kleurtemp., Volume, Aangepaste instelling-1 en Aangepaste instelling-2.
Aangepaste instelling	Instelling 1/ Instelling 2	Laadt/bewaart alle instellingen op de monitor.	

## 6. Systeem-instelling

Stem de systeemconfiguratie af.



Menu-optie		Beschrijving	Opmerking
Taal	Taalselectie	Hiermee selecteert u een beschikbare taal voor het OSD-menu.	
Geluid	Volume	Hiermee past u het volumeniveau aan van 0 tot 100.	
	Dempen	Als dit wordt ingeschakeld, wordt het volume gedempt.	
Voedings-indicator	Aan/uit	Hiermee schakelt u de voedings-LED in/uit.	
Slot voedings-knop	Aan/uit	Hiermee schakelt u de voedingsknop in of uit.	
Toetsver-grendeling	Aan/uit	Schakel deze functie in om alle functietoetsen uit te schakelen. Houd de knop Navigatie langer dan vijf seconden ingedrukt om de toetsvergrendelingsfunctie te annuleren.	

Menu-optie		Beschrijving	Opmerking
Energie-instelling	Prestatiemodus / Energiebesparingsmodus	Stel de voedingsmodus in. <u>Prestatiemodus</u> Biedt betere prestaties maar verbruikt meer stroom. <u>Energiebesparingsmodus</u> Beperkt helderheid en functies om energie te besparen. HDR moet zijn uitgeschakeld voordat dit wordt ingeschakeld; een herinnering wordt weergegeven bij het aanpassen van de helderheid.	
OSD-instelling	OSD-positie	Stel de positie van het OSD-menu in.	
	OSD Timeout	Past de time-out van het OSD aan van 10 tot 120 seconden.	
	Doorzichtigheid	Past de OSD-achtergrond aan van ondoorzichtig naar doorzichtig.	
	DDC/CI	Schakelt de DDC/CI-functie in of uit.	
DisplayPort-stream	DisplayPort 1.2 / of DisplayPort 1.4	Selecteer DisplayPort 1.2 of DisplayPort 1.4 volgens de DP-versie van de grafische kaart.	
DCS-ondersteuning	Aan/uit	Schakelt de DSC (Display Stream Compression)-functie in/uit.	
Voedings-synchr. ASUS	Aan/uit	Optimaliseert de prestaties van ASUS NUC-apparaten door het wegnemen van kabelwarboel, verbeteren van efficiëntie van vermogensafgifte, en bieden van superieure apparaatconnectiviteit voor een verbeterde gebruikerservaring.	
Informatie		Toont de monitorinformatie.	
Reset alles	JA / NEE	Selecteer JA om alle instellingen terug te zetten naar de standaard fabrieksmodus.	

## 3.2 Specificaties

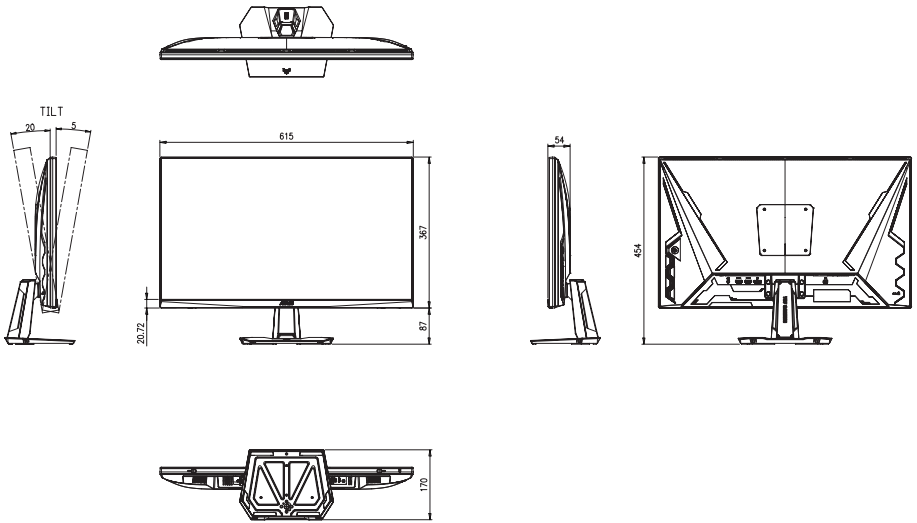
Model	VG27AQM5F
Schermtipe	TFT LCD
Schermgrootte	27,0 inches (68,6 cm) diagonaal
Max. resolutie	2560 (H) x 1440 (V) pixels
Helderheid (max.)	300cd/m <sup>2</sup>
Intrinsieke contrastverhouding (max.)	1300:1
Dynamische contrastverhouding (max.)	≥ 100.000.000:1
Kijkhoek (CR ≤ 10)	≥ 178°(V); ≥ 178°(H)
Weergavekleuren	1,07B (8 bit + FRC)
Responstijd (std.)	0,3ms GTG
Selectie kleurtemperatuur	4 kleurtemperaturen
Digitale ingang	HDMI v2.1 x2, DisplayPort v1.4 x1, Audio-uitgang x1
Oortelefoonaansluiting	Ja
Audio-ingang	Nee
Luidspreker (ingebouwd)	2W x2
Kleur	Zwart
Voedings-LED	Wit (Aan)/Oranje (Stand-by)
Kanteling	+20° - -5°
Draaien	Nee
Draaien	Nee
Hoogte-afstelling	Nee
VESA-wandmontage	100 x 100 mm
Kensington-slot	Ja
Spanning	AC 100 ~ 240V bij 50/60Hz
Energieverbruik	< 31W**
Energieverbruik in stand-by	< 0,5W
Energiegebruik uitgeschakeld	< 0,3W
Temperatuur	Bedrijfstemperatuur: 0 - 40°C Temperatuur bij geen bedrijf: -20 - 60°C
Afmetingen (B x H x D) met voet	61,50 x 45,50 x 17,00 cm
Afmetingen (B x H x D) zonder voet	61,50 x 36,70 x 5,40 cm
Afmetingen doos (B x H x D)	67,50 x 43,70 x 13,50 cm

<b>Model</b>	<b>VG27AQM5F</b>
Netto gewicht (bij benadering) met standaard	4,5±0,5kg
Netto gewicht (bij benadering) zonder standaard	3,6±0,5kg
Bruto gewicht (schatting)	6,0±0,5kg
Meerdere talen	23 talen (Engels, Frans, Duits, Spaans, Italiaans, Nederlands, Russisch, Pools, Tsjechisch, Kroatisch, Hongaars, Roemeens, Portugees, Turks, Vereenvoudigd Chinees, Traditioneel Chinees, Japans, Koreaans, Perzisch, Thais, Indonesisch, Oekraïens en Vietnamees)
Accessoires	Voedingskabel, DP-kabel, Garantiebewijs, QSG
Naleving en normen	cTUVus, CU, CB, CE, ErP, FCC, CEC, CCC, RCM, BSMI, VCCI, PSB, RoHS, J-MOSS, VN MEPS, WEEE, PSE, Windows 10/11 WHQL, CEL(L2), KC, KCC, KMEPS (Korea MEPS), TUV-flikkervrij en weinig blauw licht, HDMI, DP, ICES-003, UkrSEPRO, Ukraine Energy, SIOC, PC Recycle


\* de specificaties zijn onderhevig aan wijzigingen zonder voorafgaande kennisgeving.

\*\* Een schermhelderheid meten van 200 nits zonder aangesloten audio/ USB/ Card reader.

### 3.3 Afmetingen omtrek



## 3.4 Probleemoplossing (Veelgestelde vragen)

Probleem	Mogelijke oplossing
Stroom-LED brandt niet	<ul style="list-style-type: none"><li>• Druk op de knop  (Ⓢ) om te controleren of de monitor AAN staat.</li><li>• Controleer of de stroomkabel goed is aangesloten op de monitor en de netvoeding.</li><li>• Controleer de functie Voedingsindicator in het OSD-hoofdmenu. Selecteer <b>AAN</b> om de voedings-LED in te schakelen.</li></ul>
De stroom-LED brandt amberkleurig en er is geen schermbeeld	<ul style="list-style-type: none"><li>• Controleer of de monitor en de computer aan staan.</li><li>• Controleer of de signaalkabel goed is aangesloten op de monitor en de computer.</li><li>• Controleer de signaalkabel op gebogen pennen.</li><li>• Sluit de computer aan op een andere beschikbare monitor en controleer of de computer goed werkt.</li></ul>
Het schermbeeld is te licht of te donker	<ul style="list-style-type: none"><li>• Stem de instellingen van het Contrast en de Helderheid af via OSD.</li></ul>
Het beeld beweegt of een golfpatroon is aanwezig in het beeld	<ul style="list-style-type: none"><li>• Controleer of de signaalkabel goed is aangesloten op de monitor en de computer.</li><li>• Verwijder elektrische apparatuur die de elektrische interferentie kunnen veroorzaken.</li></ul>
Het schermbeeld heeft verkeerde kleuren (wit ziet er niet uit als wit)	<ul style="list-style-type: none"><li>• Controleer de signaalkabel op gebogen pennen.</li><li>• Opnieuw instellen via OSD.</li><li>• Selecteer de juiste kleurtemperatuur in het OSD.</li></ul>
Geen geluid of zacht geluid	<ul style="list-style-type: none"><li>• Stem de volume-instellingen af van zowel uw monitor als de computer.</li><li>• Controleer of het stuurprogramma van de geluidskaart van de computer goed is geïnstalleerd en geactiveerd.</li></ul>

### 3.5 Ondersteunde timinglijst

Resolutie frequentie	
HDMI	DP
640x480 @ 60Hz	640x480 @ 60Hz
640x480 @ 75Hz	640x480 @ 75Hz
720x480 @ 60Hz	720x480 @ 60Hz
720x576 @ 50Hz	720x576 @ 50Hz
800x600 @ 60Hz	800x600 @ 60Hz
800x600 @ 75Hz	800x600 @ 75Hz
1024x768 @ 60Hz	1024x768 @ 60Hz
1024x768 @ 75Hz	1024x768 @ 75Hz
1280x720 @ 50Hz	1280x720 @ 50Hz
1280x720 @ 60Hz	1280x720 @ 60Hz
1280x960 @ 60Hz	1280x960 @ 60Hz
1280x1024 @ 60Hz	1280x1024 @ 60Hz
1600x1200 @ 60Hz	1600x1200 @ 60Hz
1920x1080 @ 24Hz	1920x1080 @ 24Hz
1920x1080 @ 25Hz	1920x1080 @ 25Hz
1920x1080 @ 30Hz	1920x1080 @ 30Hz
1920x1080 @ 50Hz	1920x1080 @ 50Hz
1920x1080 @ 60Hz	1920x1080 @ 60Hz
1920x1080 @ 100Hz	1920x1080 @ 100Hz
1920x1080 @ 120Hz	1920x1080 @ 120Hz
1920x1080 @ 240Hz	1920x1080 @ 240Hz
1920x1080 @ 320Hz	1920x1080 @ 320Hz
2560x1440 @ 60Hz	2560x1440 @ 60Hz
2560x1440 @ 120Hz	2560x1440 @ 120Hz
2560x1440 @ 144Hz	2560x1440 @ 144Hz
2560x1440 @ 240Hz	2560x1440 @ 165Hz
2560x1440 @ 320Hz	2560x1440 @ 240Hz
3840x2160 @ 24Hz	2560x1440 @ 320Hz
3840x2160 @ 25Hz	
3840x2160 @ 30Hz	
3840x2160 @ 50Hz	
3840x2160 @ 60Hz	
3840x2160 @ 100Hz	
3840x2160 @ 120Hz	