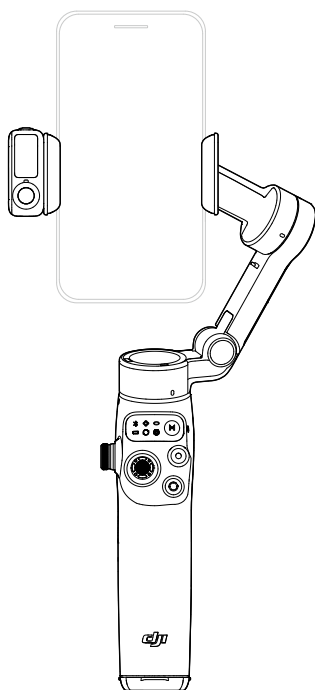


dji OSMO MOBILE 8

Handbuch

v1.0 2025.11





Dieses Dokument ist urheberrechtlich geschütztes Eigentum von DJI, und alle Rechte sind vorbehalten. Sofern nicht anderweitig von DJI genehmigt, bist du nicht berechtigt, das Dokument oder einen Teil davon durch Reproduktion, Weitergabe oder Verkauf zu verwenden oder anderen Personen eine solche Verwendung zu gestatten. Du darfst dieses Dokument und seinen Inhalt nur als Anleitung zum Betrieb von DJI-Produkten verwenden. Das Dokument darf nicht für andere Zwecke verwendet werden.

Bei Abweichungen zwischen den verschiedenen Fassungen ist die englische Fassung maßgebend.

Schlüsselwortsuche

Suche nach Schlüsselwörtern wie „Akku“ und „Installieren“, um ein Thema zu finden. Wenn du dieses Dokument mithilfe von Adobe Acrobat Reader geöffnet hast, drücke die Tastenkombination Strg+F bei Windows oder Command+F bei Mac, um eine Suche zu starten.

Themensuche

Das Inhaltsverzeichnis umfasst eine Liste mit allen verfügbaren Themen. Klicke auf ein Thema, um diesen Abschnitt aufzurufen.

Ausdrucken dieses Dokuments

Dieses Dokument unterstützt Drucken mit hoher Auflösung.

Dieses Handbuch verwenden

Legende

△ Wichtig

💡 Hinweise und Tipps

📖 Referenz

Vor dem ersten Gebrauch lesen

DJI™ stellt Tutorial-Videos sowie die folgenden Dokumente zur Verfügung:

1. „Sicherheitsvorschriften“
2. „Kurzanleitung“
3. „Handbuch“

Es wird empfohlen, alle Tutorial-Videos anzusehen und vor dem ersten Gebrauch die „Sicherheitsvorschriften“ zu lesen. Lies unbedingt die „Kurzanleitung“, bevor du das Gerät zum ersten Mal verwendest, und ziehe dieses „Handbuch“ für weitere Informationen heran.

Video-Tutorials

Rufe die nachstehende Internetadresse auf oder scanne den QR-Code, um die Tutorial-Videos zur sicheren Nutzung des Produkts anzusehen:



<https://www.dji.com/osmo-mobile-8/video>

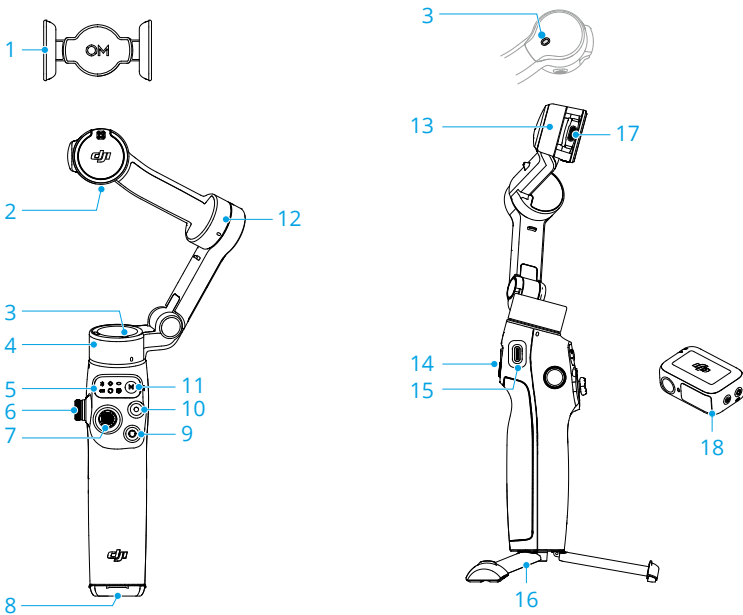
Inhalt

Dieses Handbuch verwenden	3
Legende	3
Vor dem ersten Gebrauch lesen	3
Video-Tutorials	3
1 Produktbeschreibung	6
1.1 Osmo Mobile 8	6
1.2 Multifunktions-Modul	7
2 Erster Gebrauch	8
2.1 Aufladung	8
2.2 Ausfalten	8
2.3 Smartphone verbinden	9
2.4 Verbindung mit der DJI Mimo App	10
2.5 Firmware-Aktualisierung	11
3 Grundlegende Merkmale	12
3.1 Tasten und Anschlüsse	12
3.2 Anzeigen (LEDs)	15
3.3 Griffgesten	17
3.4 Folgemodi	19
3.5 Automatische Schwenk- und Rollbewegung	20
3.6 Aufladen des Telefons	22
3.7 Aufbewahrung	23
4 Erweiterte Funktionen	24
4.1 Multifunktions-Modul	24
Installieren und Abnehmen	24
Verfolgen und Aufnehmen	25
Verfolgen	26
Aufnehmen	28
Fülllicht	28
Verbindung mit Funkmikrofonen	29
Aufladen des Telefons	31
Anzeigen (LEDs)	31
Firmware-Aktualisierung	32
4.2 Apple DockKit-Tracking	33
4.3 Fernsteuerung mit der Uhr	35
5 Wartung	37


6	Anhang	38
6.1	Technische Daten	38
6.2	Kompatible Telefone	38

1 Produktbeschreibung

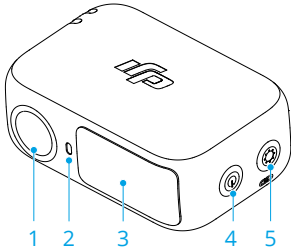
1.1 Osmo Mobile 8



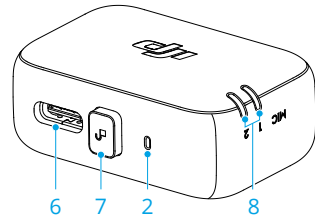
- 1. Magnetische Handyklemme
- 2. Gegengewicht-Montageloch
- 3. Funktionsstatusanzeige
- 4. Schwenkmotor
- 5. Statusfeld
- 6. Seitenrad
- 7. Steuerknüppel
- 8. 1/4"-20 UNC-Anschluss
- 9. Wechseltaste
- 10. Auslöser-/Aufnahmetaste
- 11. Netztaсте/M-Taste
- 12. Neigemotor
- 13. Rollmotor
- 14. Auslöser
- 15. Ladeanschluss (USB-C)
- 16. Eingebautes Stativ
- 17. Ausgangsanschluss (USB-C)
- 18. DJI OM Multifunktions-Modul

 • DJI OM Multifunktions-Modul wird im Folgenden als „Multifunktions-Modul“ bezeichnet.

1.2 Multifunktions-Modul



1. Verfolgungskamera
2. Kamera-Statusanzeige
3. Fülllicht
4. Taste zur Helligkeitsanpassung
5. Taste zur Farbtemperaturanpassung/
Bluetooth-Kopplung

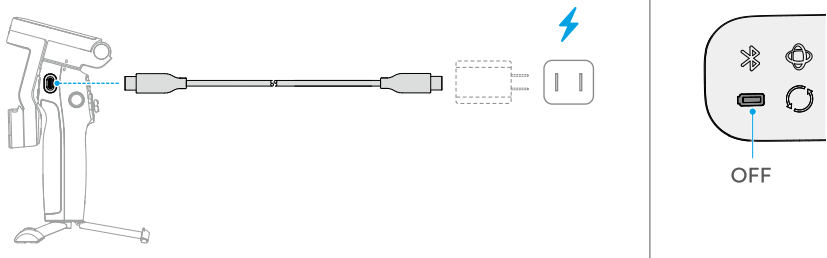


6. Audiodaten-/Ladeanschluss (USB-C)
7. Entriegelungstaste
8. Funkmikrofon-Statusanzeige

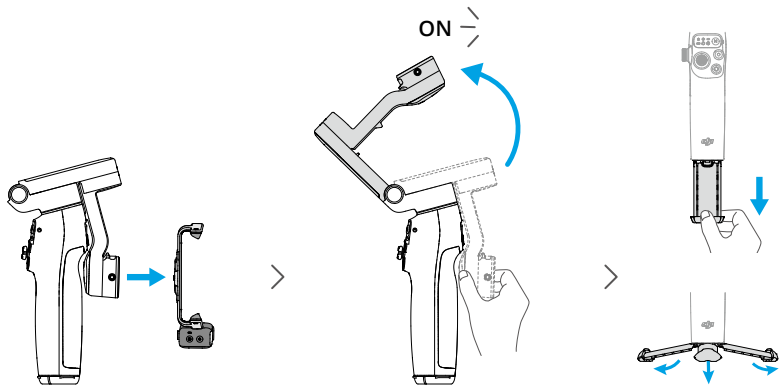
2 Erster Gebrauch

2.1 Aufladung

Wenn die Akkustandanzeige erlischt, ist das Produkt vollständig aufgeladen.

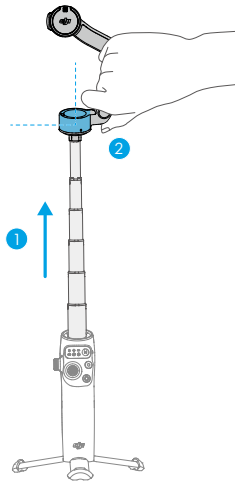


2.2 Ausfalten

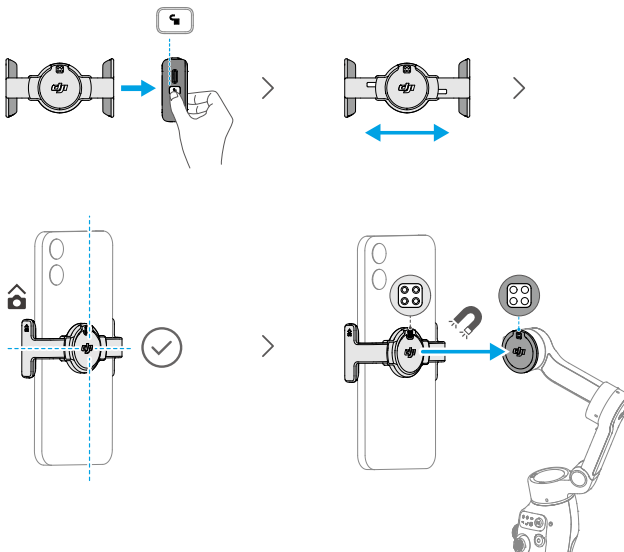


- Das integrierte Stativ eignet sich für stabile, ebene Flächen und windstille Umgebungen. Bei anderen Bedingungen wird empfohlen, das DJI OM Griffstativ (separat erhältlich) an der Unterseite des Gimbal zu befestigen.

Justiere den Schwenkmotor beim Ausziehen des integrierten Verlängerungsstabs so, dass er waagrecht zum Boden ist. Damit wird sichergestellt, dass das Telefon nach der Befestigung am Gimbal richtig ausbalanciert ist.



2.3 Smartphone verbinden



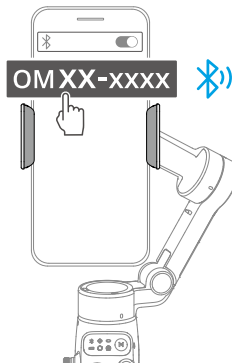
Wenn die Gimbal-Modus-Anzeige kontinuierlich leuchtet (☉ / ☉ / ☉ / ☉), stabilisiert der Gimbal das Telefon. Leuchtet die Anzeige nach dem Befestigen des Telefons nicht, drücke die M-Taste, um die Stabilisierung zu aktivieren.

2.4 Verbindung mit der DJI Mimo App

1. Scanne den QR-Code, um die DJI Mimo herunterzuladen.



2. Aktiviere Bluetooth auf dem Telefon, öffne DJI Mimo und stelle eine Verbindung mit dem Gimbal her.



-
- Informationen zu den von DJI Mimo unterstützten Android- und iOS-Betriebssystemversionen findest du unter <https://www.dji.com/downloads/djiapp/dji-mimo>.

- Die Benutzeroberfläche und Funktionen von DJI Mimo können sich im Zuge der Aktualisierung der Softwareversion ändern. Die tatsächliche Nutzungserfahrung hängt von der jeweiligen Softwareversion ab.



Wenn die Bluetooth-Verbindung fehlschlägt, führe folgende Schritte durch:

1. Öffne die Bluetooth-Einstellungen auf deinem Telefon. Lösche alle bestehenden Verbindungen mit dem Gimbal und das Gerät.
2. [Setze Bluetooth für den Gimbal zurück.](#)
3. Tippe in den Bluetooth-Einstellungen auf den neuen Gerätenamen. Wenn die Verbindung hergestellt wurde, starte DJI Mimo neu.

2.5 Firmware-Aktualisierung

Wenn neue Firmware verfügbar ist, wird eine Meldung in DJI Mimo angezeigt. Tippe die Meldung an, und folge zum Herunterladen und Aktualisieren der Firmware den Anweisungen auf dem Bildschirm.

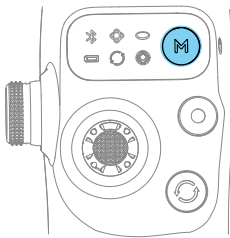
Stelle vor der Aktualisierung sicher, dass die Akkustandanzeige kontinuierlich grün leuchtet. Beende DJI Mimo während der Aktualisierung NICHT.

Wenn die Aktualisierung fehlschlägt, starte DJI Mimo neu, stelle die Bluetooth-Verbindung wieder her und versuche es erneut.

3 Grundlegende Merkmale

3.1 Tasten und Anschlüsse

Die folgenden Funktionen basieren auf DJI Mimo. Die Unterstützung der Systemkamera für bestimmte Funktionen kann je nach Telefonmodell variieren. Weitere Informationen findest du unter <https://www.dji.com/osmo-mobile-8>.



Netztaste/M-Taste

In ausgeschaltetem Zustand

Bei gefaltetem Gimbal einmal drücken oder gedrückt halten: Akkustand überprüfen

Bei ausgefaltetem Gimbal einmal drücken: Einschalten

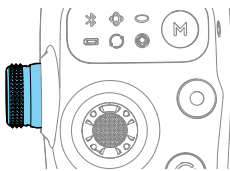
In eingeschaltetem Zustand

Einmal drücken: Gimbal-Modi wechseln

Dreimal drücken: In den Standby-Modus wechseln (zum Beenden des Standby-Modus eine beliebige Taste drücken)

Drücken und gedrückt halten: ausschalten

* Die Aufladung des Telefons mit dem Gimbal oder dem Multifunktions-Modul kann auch über die M-Taste gesteuert werden.



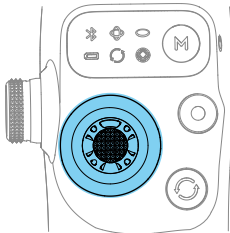
Seitenrad

Einmal drücken: Wechseln zwischen Fokus-, Zoom- oder Joystick-Zoom-Modus

Rotieren: Fokus oder Zoom steuern

Im Joystick-Zoom-Modus bewege den Joystick vertikal, um den Zoom zu steuern.

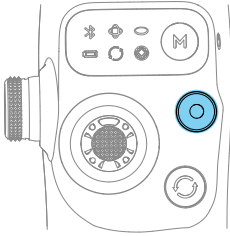
* Das Seitenrad kann bei Verwendung mit dem Multifunktions-Modul [zum Anpassen des Fülllichts](#) verwendet werden.



Steuerknüppel

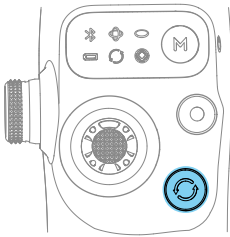
Vertikal und horizontal bewegen, um das Handy zu neigen und zu schwenken. Die Steuerknüppel-Richtung kann in DJI Mimo eingestellt werden.

Drücke den Joystick zweimal nach links oder rechts, und [der Gimbal dreht sich automatisch](#).



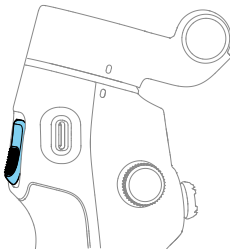
Auslöser-/Aufnahmetaste

Einmal drücken in der Kameraansicht: Foto aufnehmen oder Aufnahme starten/stoppen
 Einmal drücken in anderen Ansichten: Zur Kameraansicht zurückkehren
 Zweimal drücken: Foto während der Aufnahme aufnehmen
 Taste drücken und gedrückt halten: Serienbildaufnahme (im Fotomodus).



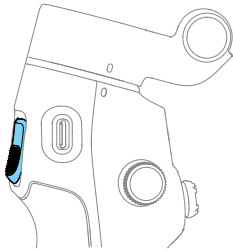
Wechseltaste

Einmal drücken: Zwischen Front- und Rückkamera umschalten.
 Zweimal drücken: Zwischen Hoch- und Querformat umschalten
 Dreimal drücken: Zwischen Foto- und Videomodi umschalten.
 Gedrückt halten: Wiedergabe anzeigen.



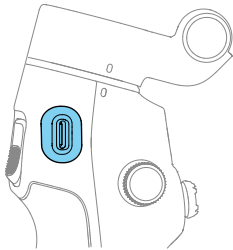
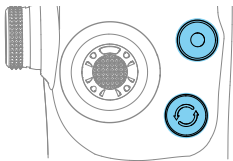
Auslöser

Einmal drücken: ActiveTrack starten oder stoppen.
 Zweimal drücken: den Gimbal neu zentrieren.
 Dreimal drücken: das Smartphone um 180 Grad in der horizontalen Ebene Rotieren.
 Einmal drücken und dann gedrückt halten: Die Folgegeschwindigkeit auf den schnellen Modus anpassen. Zum Beenden loslassen.
 Auslöser drücken und gedrückt halten: Sperrmodus aufrufen. Zum Beenden loslassen.



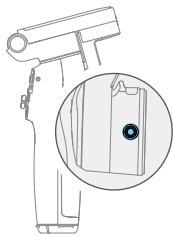
Tastenkombination

Drück die Wechseltaste, die Auslöser-/Aufnahmetaste und den Auslöser gleichzeitig länger als drei Sekunden, um den Bluetooth-Namen und die Bluetooth-Verbindung zurückzusetzen und erneut eine Verbindung herzustellen.



Ladeanschluss (USB-C)

Dient zum Aufladen des Gimbals

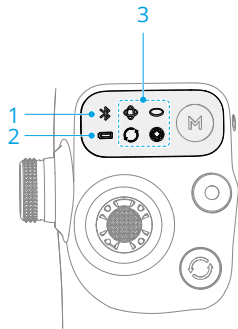


Gegengewicht-Montageloch

Zum Anbringen von Gegengewichten, wenn am Smartphone ein schweres Objektivmodul oder Objektivfilter angebracht sind.

* Wende dich an den offiziellen technischen Support, um die Gegengewichte zu erwerben.

3.2 Anzeigen (LEDs)



1. Systemstatusanzeige

	Blinkt grün	Bluetooth getrennt
	Leuchtet kontinuierlich grün	Bluetooth verbunden

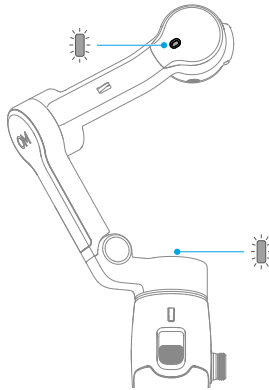
2. Akkustandanzeige

	Blinkt schnell rot	≤ 5 %
	Leuchtet kontinuierlich rot	6 % bis 19 %
	Leuchtet kontinuierlich gelb	20 % bis 60 %
	Leuchtet kontinuierlich grün	> 60 %

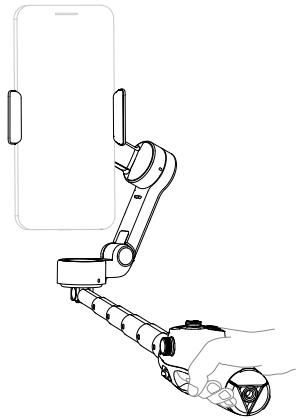
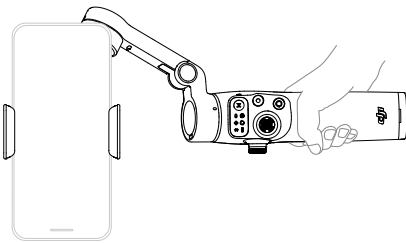
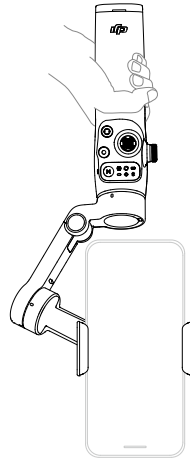
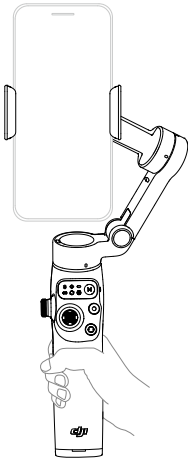
3. Gimbal-Modusanzeige

	Ein	PTF
	Ein	PF
	Ein	FPV
	Ein	SpinShot
	Blinkt abwechselnd	Firmware wird aktualisiert
	Blinkt gleichzeitig	Firmware-Aktualisierung fehlgeschlagen oder anormaler Status

4. Funktionsstatusanzeige

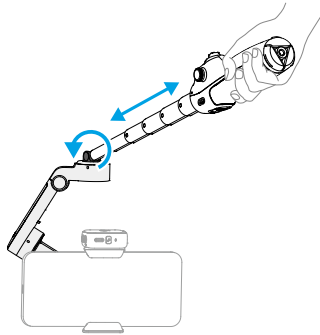


3.3 Griffgesten







- Griffgesten gelten sowohl für das Quer- als auch das Hochformat.
- Halte beim Ausziehen des integrierten Stativs den Griff, um die Stabilität sicherzustellen. Fasse NICHT nur an das Stativ.

- Die integrierte Verlängerungsstange der Osmo Mobile 8 eignet sich für Aufnahmen aus niedriger Perspektive. Klicke, um die [Tutorial-Videos](#) anzusehen.



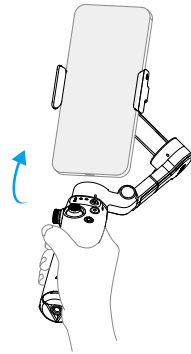
3.4 Folgemodi

Klicke, um die [Tutorial-Videos](#) anzuschauen.

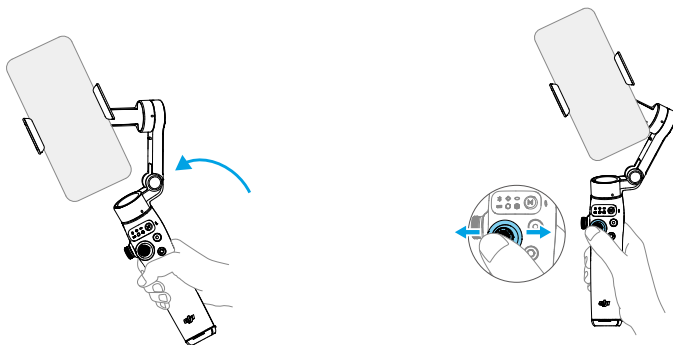
Folgemodus	Effekt
PTF (Folgt mit Schwenken- und Neigen) 	① + ②
PF (Folgt mit Schwenken) 	①
FPV (Folgt mit Schwenken, Neigen und Rollen) 	① + ② + ③
SpinShot 	① + ② + ③ + ④
Sperren	Das Telefon folgt Griffbewegungen nicht



① Wenn du den Griff um die horizontale Achse drehst, folgt das Telefon der Bewegung.



② Wenn du den Griff vor und zurück schwenkst, folgt das Telefon der Bewegung.

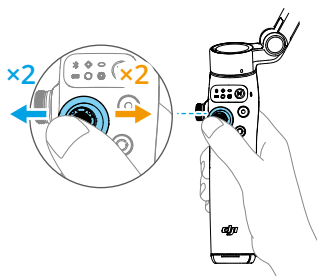


③ Wenn du den Griff um die vertikale Achse drehst, folgt das Telefon der Bewegung.

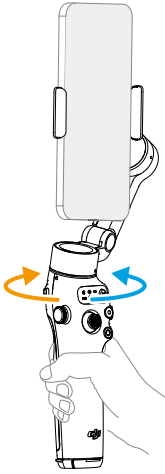
④ Wenn du den Steuerknüppel nach links oder rechts bewegst, dreht sich das Telefon um die vertikale Achse.

3.5 Automatische Schwenk- und Rollbewegung

Drücken Sie den Joystick zweimal nach links oder rechts, und der gimbal schwenkt oder rollt automatisch in verschiedenen Folgemodi.

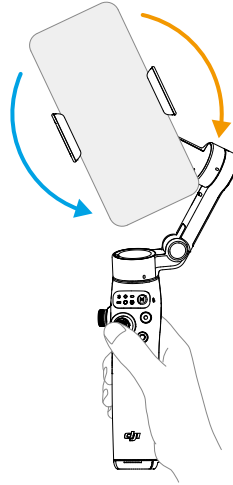


PTF  / PF  / FPV 




Automatischer Schwenk um 360°



SpinShot 

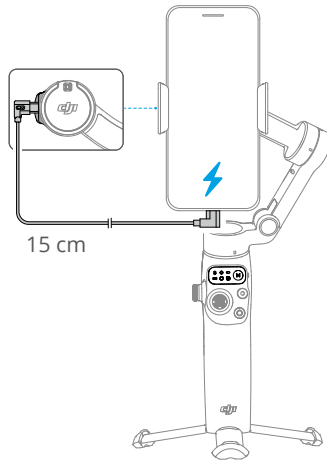


Die Rotation stoppt, wenn die gimbal-Grenze erreicht ist.

-
-  Drücken Sie den Auslöser zweimal, um die Rotation zu stoppen und den gimbal neu zu zentrieren.
-

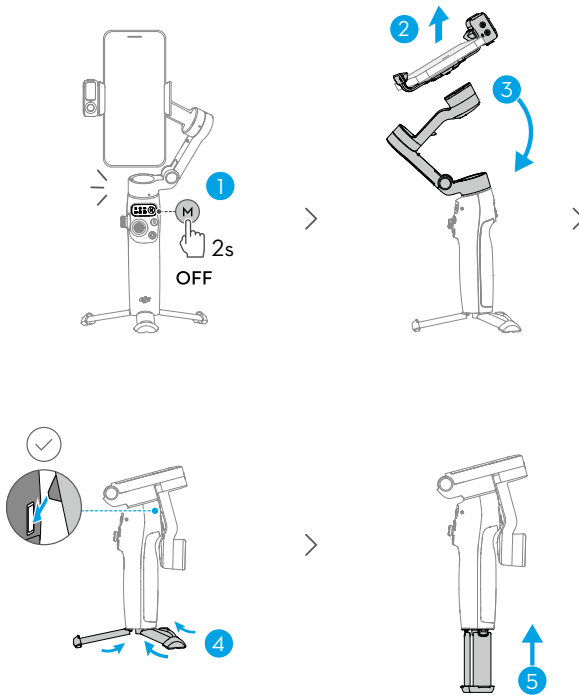
3.6 Aufladen des Telefons

- Stelle sicher, dass der Gimbal ausreichend aufgeladen ist (die Anzeige leuchtet  oder ).
 - Stelle sicher, dass der Gimbal ausgeschaltet ist.
-



3.7 Aufbewahrung

- ☀ • Schiebe den Verlängerungsstab für den Osmo Mobile 8 hinein, bevor du folgende Schritte durchführst.
- Wenn der Gimbal ausgeschaltet wird, dreht er sich automatisch in die faltstellung. Nimm das Handy, die Handyklemme und das Multifunktions-Modul gemeinsam ab. Befestige sie für die nächste Verwendung erneut als Ganzes und falte den Gimbal aus, um mit der Aufnahme zu beginnen.

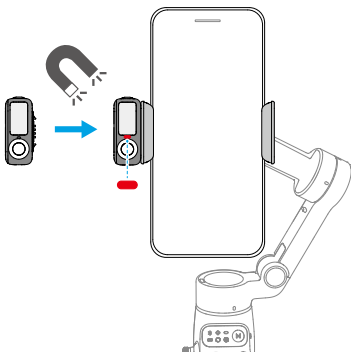


4 Erweiterte Funktionen

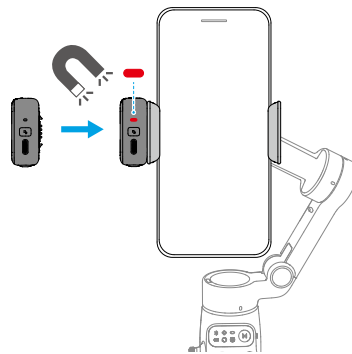
4.1 Multifunktions-Modul

Installieren und Abnehmen

Beispiel ①
Fotos und Videos von dir aufnehmen

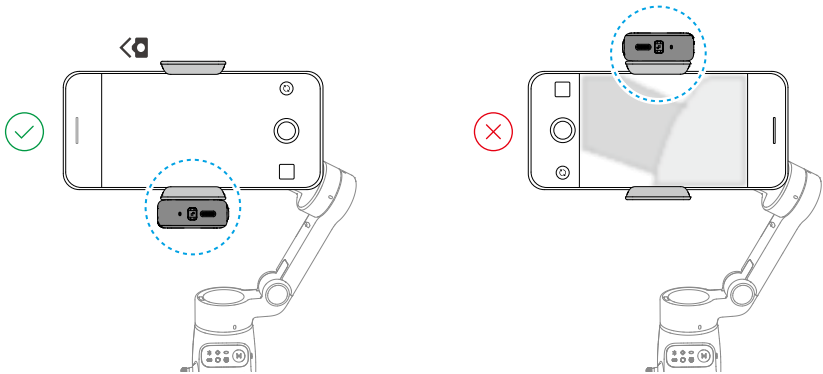


Beispiel ②
Fotos und Videos von anderen aufnehmen

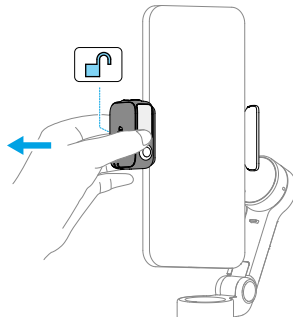


-
- Wenn die in der vorherigen Abbildung gezeigte Anzeige nach dem Installieren des Multifunktions-Moduls nicht eingeschaltet wird, überprüfe, ob die Markierungen am Gimbal und an der Handyklemme aneinander ausgerichtet sind.
 - Wenn das Multifunktions-Modul mehr als fünf Minuten nicht verwendet wird, wechselt es automatisch in den Ruhemodus und die Anzeige wird ausgeschaltet. Drücke den Auslöser am Gimbal, um den Ruhemodus zu beenden.
-

Blockiere die rückseitige Kamera bei Aufnahmen im Querformat nicht.



Abnehmen des Multifunktions-Moduls:



Verfolgen und Aufnehmen

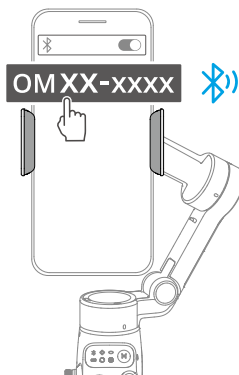
Mit dem Multifunktions-Modul kannst du die Verfolgungsfunktion der Systemkamera und der Drittanbieter-Kamera-Apps ohne Verwendung von DJI Mimo aktivieren.


-
- ⚠ • Mit dem Multifunktions-Modul können nur Personen verfolgt werden.
 - Die Verfolgungs- und Aufnahmefunktionen des Multifunktions-Moduls sind in DJI Mimo deaktiviert.
-
- 💡 • Richte die Verfolgungskamera des Multifunktions-Moduls und die Telefonkamera auf das Motiv. In den folgenden Abbildungen werden beide Kameras beispielsweise zum Aufnehmen von Selfies verwendet.

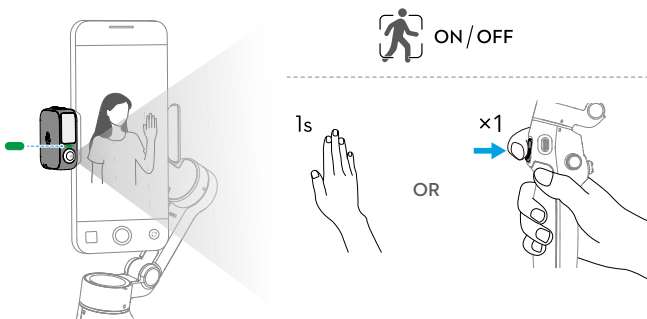
- Achte für eine optimale Gestenerkennung darauf, dass das Motiv 0,5 m bis 3 m von der Verfolgungskamera entfernt ist.
- Beim Verfolgen muss das Motiv 0,5 m bis 8 m von der Verfolgungskamera entfernt sein.

Verfolgen

1. Aktiviere Bluetooth auf dem Telefon und stelle eine Verbindung mit dem Gimbal her.




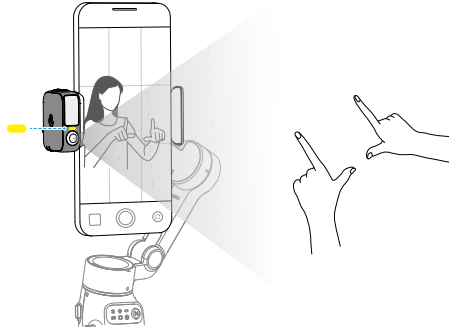
2. Verfolgung aktivieren: Zeige der Kamera die Geste  oder drücke den Auslöser. Die Anzeige leuchtet kontinuierlich grün.




3. Passe ggf. die Komposition beim Verfolgen an.


- Methode 1: Verwendung des Steuerknüppels
- Methode 2: Verwendung von Handgesten

Zeige der Kamera die Geste . Die Anzeige leuchtet kontinuierlich gelb und die Verfolgung wird automatisch pausiert. Das Motiv kann sich an die gewünschte Position im Rahmen begeben.



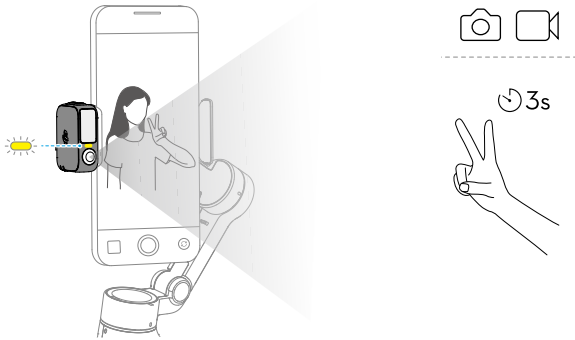
Zeige die Geste  erneut, um die Komposition zu bestätigen. Die Anzeige leuchtet kontinuierlich grün und die Verfolgung wird fortgesetzt.

Um die Standardkomposition für alle Methoden zurückzusetzen, drücke zweimal den Auslöser.

4. Verfolgung beenden: Zeige der Kamera die Geste  oder drücke den Auslöser erneut. Die Anzeige leuchtet kontinuierlich rot.

Aufnehmen

Du kannst die Geste  zum Starten eines Countdowns zum Aufnehmen von Fotos oder Starten/Stoppen von Aufnahmen verwenden. Dies ist unabhängig davon, ob die Verfolgung aktiviert ist oder nicht. Während des Countdowns blinkt die Anzeige gelb.



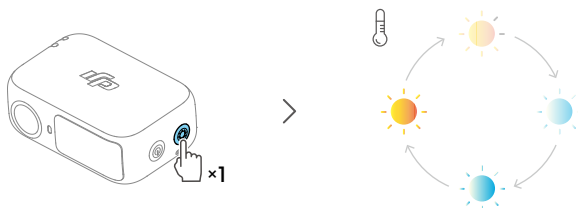
Fülllicht

Stelle sicher, dass das Multifunktions-Modul **richtig installiert** ist.

Helligkeit anpassen:

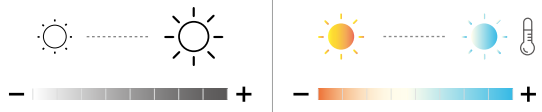
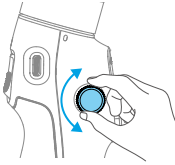


Farbtemperatur anpassen:



Mit dem Osmo Mobile 8 kannst du das Fülllicht am Multifunktions-Modul über das Seitenrad anpassen.

- Drücken und gedrückt halten: Schaltet das Fülllicht ein oder aus
- Rotieren: Passt die Helligkeit oder Farbtemperatur an



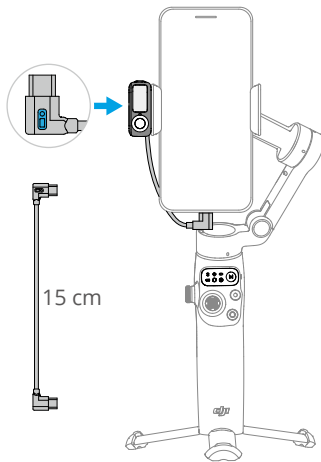
- Einmal drücken: Wechselt zwischen der Helligkeits- und der Farbtemperaturanpassung
- Zweimal in DJI Mimo drücken: Legt fest, dass du das Seitenrad drehen kannst, um das Fokussieren/Zoomen oder um die Helligkeit/Farbtemperatur anzupassen

Verbindung mit Funkmikrofonen

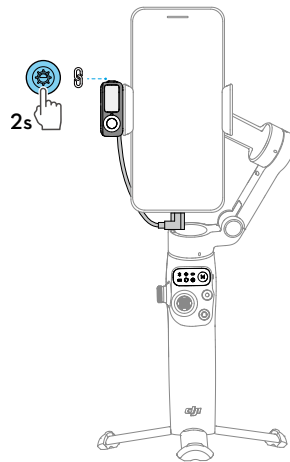
Das Multifunktions-Modul kann mit zwei Funkmikrofon-Sendern (nachfolgend als „Sender“ bezeichnet) verbunden werden. Die beiden Sender müssen dasselbe Modell sein. Unterstützte Sender:

- DJI Mic Mini
- DJI Mic 2

1. Verbinde das Multifunktions-Modul mit dem Telefon.



2. Aaktiviere Bluetooth für die Kopplung mitdem Multifunktions-Modul.





3. Schalte den Sender ein und stelle den Kopplungsmodus ein. Weitere Informationen findest du im Benutzerhandbuch des entsprechenden Mikrofons auf der offiziellen Website.

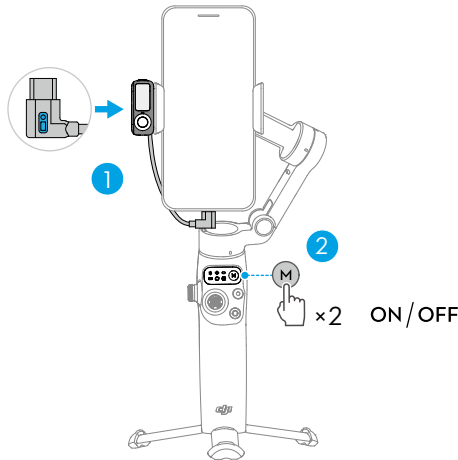
- DJI Mic Mini: Kopplungsmodus mit dem Empfänger.
- DJI Mic 2: Kopplungsmodus via Bluetooth.

4. Sobald die Kopplung hergestellt ist, leuchtet die Anzeige von Multifunktions-Modul durchgehend grün. Die Anzeige des Senders wechselt im entsprechenden Modus in den verbundenen Status. Du kannst die Aufnahme jetzt starten.

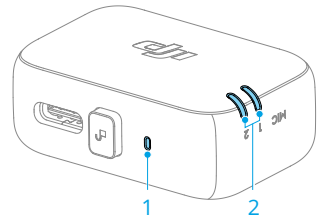
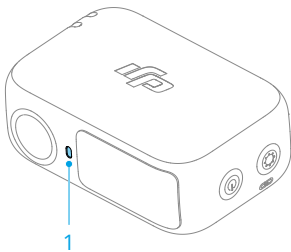
-
- 💡 • Damit das Kabel, das das Multifunktions-Modul mit dem Telefon verbindet, den Gimbal nicht behindert, biege das Kabel bei Bedarf. Verwende unbedingt das im Lieferumfang enthaltene Kabel.
 - Für das iPhone 14 und ältere Modelle ist ein USB-C-auf-Lightning-Kabel (separat erhältlich) zum Verbinden des Multifunktions-Modul erforderlich.
 - Die Einstellungen für das Funkmikrofon können in DJI Mimo konfiguriert werden. Diese Funktion gilt nur für DJI Mic Mini.
-

Aufladen des Telefons




- Stelle sicher, dass der Gimbal ausreichend aufgeladen ist (die Anzeige leuchtet  oder ).


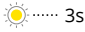

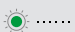





Anzeigen (LEDs)



1. Kamera-Statusanzeige

 —	Leuchtet kontinuierlich rot	Verfolgung deaktiviert oder Motiv verloren
 —	Leuchtet kontinuierlich grün	Motiv wird verfolgt
	Blinkt grün	Motiv vorübergehend verloren

	Leuchtet kontinuierlich gelb	Komposition wird angepasst
	Blinkt gelb	Countdown für Foto- oder Videoaufnahme
2. Funkmikrofon-Statusanzeige		
	Blinkt schnell grün	Multifunktions-Modul wird mit einem Sender gekoppelt
	Blinkt langsam grün	Multifunktions-Modul wurde mit einem Sender gekoppelt, jedoch nicht über das Kabel mit dem Telefon verbunden
	Leuchtet kontinuierlich grün	Bereit für Audioaufnahme
	Leuchtet kontinuierlich rot	Akkuladestand für den gekoppelten Sender liegt unter 10 %
	Leuchtet kontinuierlich gelb	Rauschunterdrückung für den gekoppelten Sender aktiviert

Firmware-Aktualisierung

Stelle sicher, dass das Multifunktions-Modul [richtig installiert](#) ist.

Beim Aktualisieren der Gimbal-Firmware mithilfe von DJI Mimo wird die Firmware des Moduls ebenfalls aktualisiert. Bitte warte, bis die Aktualisierung abgeschlossen ist.

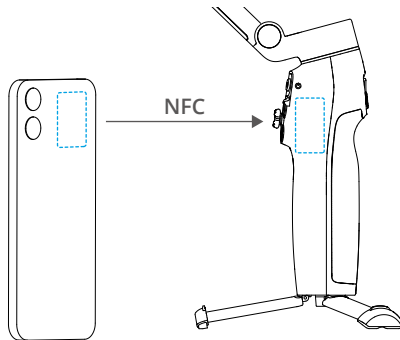
4.2 Apple DockKit-Tracking

iPhone-Nutzer können sich über NFC (Near Field Communication) mit dem gimbal verbinden und die Tracking-Funktion basierend auf Apple DockKit nutzen, ohne die Notwendigkeit von Multifunktions-Modul. Diese Funktion unterstützt die Systemkamera und Apps von Drittanbietern. Detaillierte Anweisungen findest du in den [Tutorial-Videos](#).

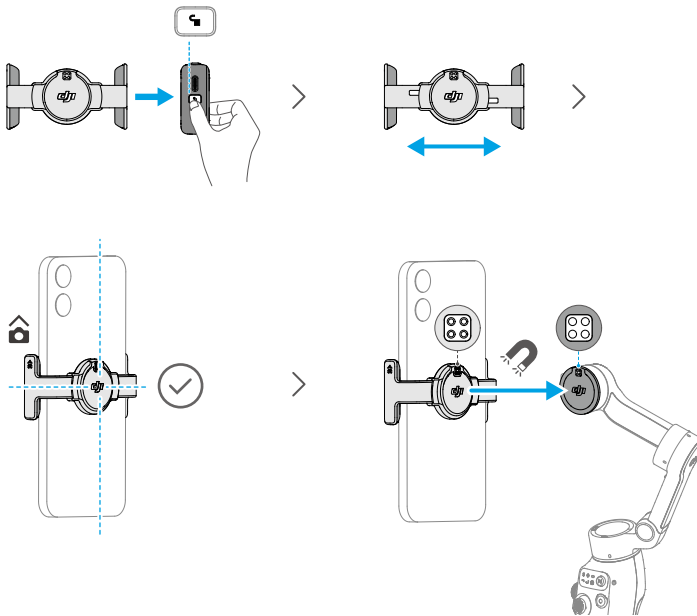
- ⚠ • Geräteanforderungen:
 - ◆ Modell: iPhone 12 oder neuer, ausgenommen iPhone SE (3. Generation) und iPhone 16e.
 - ◆ System: iOS 18.5 oder höher.
- Diese Funktion kann nicht gleichzeitig mit der Tracking-Funktion von oder verwendet werden.
- Weitere Informationen zu Apps von Drittanbietern, die Apple DockKit unterstützen, findest du in der [Kompatibilitätsliste](#).

DockKit-Kopplung

1. Entsperre das Telefon und bleibe auf dem Startbildschirm. Stelle sicher, dass die Netzwerkverbindung normal ist. Aktiviere Bluetooth und NFC.
2. Falte den gimbal auseinander. Halte den NFC-Bereich des Telefons an den NFC-Bereich des gimbals. Warte auf das Pop-up-Fenster und folge den Anweisungen.



3. Entferne das Multifunktions-Modul und befestige dann das Telefon am Gimbal.



4. Der gimbal wird nicken, wenn die Kopplung erfolgreich ist.

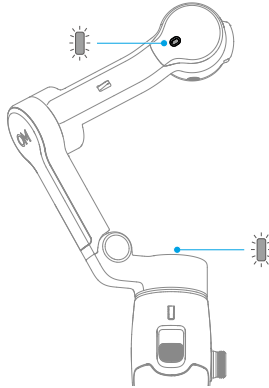
💡 Um mit einem anderen Telefon zu koppeln, [setze Bluetooth für den gimbal zurück](#), bevor du koppelst.

Tracking aktivieren

Öffne die Systemkamera, Tracking startet automatisch, wenn das Motiv ins Bild kommt. Drücke den Auslöser einmal, um das DockKit-Tracking zu aktivieren oder zu deaktivieren. Die Apple Watch kann zur Fernsteuerung verwendet werden, wenn sie mit dem Telefon gekoppelt ist. *

* Die Uhr benötigt WatchOS Version 11 oder höher.

Funktionsstatusanzeige



DockKit-Kopplungsstatus ^[1]

	–	Blinkt langsam weiß	NFC nicht gekoppelt
	Blinkt schnell weiß	NFC-Kopplung
	—	Leuchtet durchgehend weiß	NFC erfolgreich gekoppelt

DockKit-Verfolgungsstatus

	—	Leuchtet kontinuierlich grün	DockKit ist aktiviert, verfolgt aber nicht. Die Verfolgung startet automatisch, wenn das Motiv in den Bildausschnitt gelangt.
	–	Blinkt grün	DockKit-Verfolgung
		Aus	DockKit deaktiviert

[1] Standardmäßig deaktiviert. Ändern Sie die Einstellungen der Statusanzeige in DJI Mimo.

4.3 Fernsteuerung mit der Uhr

Du kannst DJI Mimo auf einer Apple Watch verwenden, um die Kameraaufnahme anzuzeigen, den Gimbal zu steuern und ActiveTrack aus der Ferne zu aktivieren.

1. Kopple die Uhr mit deinem Telefon und installiere DJI Mimo auf beiden Geräten.
2. Führe DJI Mimo auf dem Telefon aus, stelle eine Verbindung mit dem Gimbal her und öffne die Kameraansicht.
3. Führe DJI Mimo auf der Uhr aus, um die Fernsteuerung zu starten.



- Die Geräte müssen dabei in Bluetooth-Reichweite sein.
 - Du kannst die unterstützten Uhren unter <https://www.dji.com/osmo-mobile-8/faq> anzeigen.
-

5 Wartung



- Alle Produktbrände mit Wasser, Sand, Feuerlöschdecke oder einem Trockenpulver-Feuerlöscher löschen.
 - Zerlegen Sie das Produkt nicht, und öffnen Sie es auch nicht anderweitig. Die Akkus können undicht werden, in Brand geraten oder explodieren.
-



- Es wird empfohlen, das Gerät mit einem weichen, trockenen Tuch zu reinigen.
 - Wenn das Telefon an die Osmo Mobile 8 befestigt ist, dann kann es sein, dass die Kompassfunktion des Telefons Störungen ausgesetzt ist. In solch einem Fall müssen Sie den Kompass gemäß den Aufforderungen im Telefon kalibrieren.
 - Wenn ein Mobiltelefon über Nahfeldkommunikation (Near Field Communication, NFC) oder eine drahtlose Ladefunktion verfügt, können diese Funktionen durch die Handyklemme beeinträchtigt werden, wenn diese angebracht ist. Diese Funktionen werden nicht mehr beeinträchtigt, sobald die Handyklemme entfernt wird.
 - Der integrierte Verlängerungsstab enthält eine Feder. Wenn der Verlängerungsstab länger als eine Woche ausgezogen ist, kann sich die Feder verformen und der Verlängerungsstab kann nicht mehr normal verwendet werden. Es wird empfohlen, den Verlängerungsstab nach dem Gebrauch zusammenzuschieben und den Gimbal zusammenzuklappen.
-

6 Anhang

6.1 Technische Daten

Weitere Informationen findest du unter <https://www.dji.com/osmo-mobile-8/specs>.

6.2 Kompatible Telefone

Weitere Informationen findest du unter <https://www.dji.com/osmo-mobile-8>.



Kontakt
DJI SUPPORT

Der vorliegende Inhalt kann ohne Ankündigung geändert werden.
Die aktuelle Version kannst du hier herunterladen:



<https://www.dji.com/osmo-mobile-8/downloads>

Bei Fragen zu diesem Dokument wende dich bitte per E-Mail an DJI unter
DocSupport@dji.com.

DJI und OSMO sind Marken von DJI.
Copyright © 2025 DJI. Alle Rechte vorbehalten.