



FOR THOSE WHO DARE  
JOIN THE REPUBLIC OF GAMERS  
THE WORLD'S MOST INFLUENTIAL  
REPUBLIC OF GAMERS

# ROG STRIX OLED XG27AQDMES

GUIDE DE L'UTILISATEUR

# Table des matières

<b>Avertissements</b> .....	<b>iii</b>
<b>Informations de sécurité</b> .....	<b>v</b>
<b>Soin &amp; Nettoyage</b> .....	<b>ix</b>
<b>Services de récupération</b> .....	<b>x</b>
<b>1.1</b> <b>Bienvenu</b> .....	<b>1-1</b>
<b>1.2</b> <b>Contenu de la boîte</b> .....	<b>1-1</b>
<b>1.3</b> <b>Assemblage du moniteur</b> .....	<b>1-2</b>
<b>1.4</b> <b>Branchement des câbles</b> .....	<b>1-3</b>
1.4.1 <b>Arrière du moniteur OLED</b> .....	<b>1-3</b>
<b>1.5</b> <b>Présentation du moniteur</b> .....	<b>1-4</b>
1.5.1 <b>Utilisation des boutons de contrôle</b> .....	<b>1-4</b>
1.5.2 <b>Fonction GameVisual</b> .....	<b>1-5</b>
<b>2.1</b> <b>Réglage du moniteur</b> .....	<b>2-1</b>
<b>2.2</b> <b>Dimension de contour</b> .....	<b>2-2</b>
<b>2.3</b> <b>Détacher le bras / support (pour support mural VESA)</b> .....	<b>2-3</b>
<b>3.1</b> <b>Menu OSD (Affichage à l'écran)</b> .....	<b>3-1</b>
3.1.1 <b>Comment faire pour reconfigurer</b> .....	<b>3-1</b>
3.1.2 <b>Présentation des fonctions de l'OSD</b> .....	<b>3-2</b>
<b>3.2</b> <b>Spécifications</b> .....	<b>3-14</b>
<b>3.3</b> <b>Guide de dépannage (FAQ)</b> .....	<b>3-15</b>
<b>3.4</b> <b>Liste des fréquences supportées</b> .....	<b>3-16</b>

Copyright © 2025 ASUSTeK COMPUTER INC. Tous droits réservés.

Aucune partie de cette publication y compris les produits et le logiciel décrit dans ce document, ne peut être reproduite, transmise, transcrite, stockée dans un système d'interrogation ou traduite dans une langue quelconque sous quelque forme et par quelque moyen que ce soit sans l'autorisation écrite de ASUSTeK COMPUTER INC. (« ASUS »).

La garantie du produit ou service ne sera pas prolongée si : (1) le produit a été réparé, modifié ou altéré, sauf si les réparations, modifications ou altérations ont été autorisées par écrit par ASUS; ou (2) si le numéro de série du produit a été effacé ou n'est plus lisible.

ASUS FOURNIT CE MANUEL TEL QUEL SANS GARANTIE QUELLE QU'ELLE SOIT, EXPRESSE OU IMPLICITE, Y COMPRIS SANS LIMITATION, TOUTE GARANTIE OU CONDITION IMPLICITE DE QUALITE MARCHANDE OU DE COMPATIBILITE A DES FINS PARTICULIERES. EN AUCUN CAS ASUS, SES DIRECTEURS, MEMBRES DE LA DIRECTION, EMPLOYÉS OU AGENTS NE SAURAIENT ÊTRE TENUS POUR RESPONSABLES DE DOMMAGES INDIRECTS, SPÉCIAUX, CIRCONSTANCIELS OU CONSÉCUTIFS (Y COMPRIS LES DOMMAGES POUR MANQUE À GAGNER, PERTES COMMERCIALES, PERTE DE JOUISSANCE OU DE DONNÉES, INTERRUPTION D'EXPLOITATION ET AUTRES), MÊME SI ASUS A ÉTÉ AVISÉE DE LA POSSIBILITÉ DE TELS DOMMAGES DÉCOULANT DE TOUT DÉFAUT OU D'ERREUR CONTENUE DANS LE PRÉSENT MANUEL OU PRODUIT.

LES SPÉCIFICATIONS ET LES INFORMATIONS CONTENUES DANS LE PRÉSENT MANUEL SONT FOURNIES À TITRE D'INFORMATION UNIQUEMENT ET SONT SOUS RÉSERVE DE CHANGEMENT À TOUT MOMENT SANS PRÉAVIS. ELLES NE DOIVENT PAS ÊTRE INTERPRÉTÉES COMME UN ENGAGEMENT DE LA PART D'ASUS. ASUS N'ENDOSSE AUCUNE RESPONSABILITÉ OU NI AUCUN ENGAGEMENT POUR DES ERREURS OU DES INEXACTITUDES QUI PEUVENT APPARAÎTRE DANS LE PRÉSENT MANUEL, Y COMPRIS LES PRODUITS ET LOGICIELS QUI Y SONT DÉCRITS.

Les noms de produits et d'entreprises qui apparaissent dans le présent manuel peuvent ou non être des marques commerciales ou droits d'auteurs enregistrés de leurs sociétés respectives et ne sont utilisés qu'à titre d'identification et d'explication et au bénéfice de leurs propriétaires, sans intention de contrevenance.

# Avertissements

## Déclaration de la Commission Fédérale des Télécommunications (FCC)

Cet appareil est conforme à la section 15 du règlement de la FCC. L'utilisation est permise sujette aux deux conditions suivantes :

- Cet appareil ne peut pas causer d'interférences nocives.
- Cet appareil doit pouvoir accepter toutes les interférences reçues, y compris les interférences risquant d'engendrer un fonctionnement indésirable.

Cet appareil a été testé et déclaré conforme aux limites définies pour les appareils numériques de Classe B suivant la section 15 du règlement de la FCC. Ces limites sont destinées à assurer une protection raisonnable contre les interférences indésirables lorsque l'appareil est utilisé dans un environnement résidentiel. Cet appareil génère, utilise et peut émettre une énergie de radiofréquence et, s'il n'est pas installé et utilisé selon les instructions, peut causer des interférences nuisibles aux communications radio. Cependant, nous ne pouvons garantir que des interférences ne se produiront pas dans une installation particulière. Si cet appareil cause des interférences indésirables à la réception de la radio ou de la télévision, ce que vous pouvez facilement observer en éteignant et en rallumant l'appareil, nous vous encourageons à prendre une ou plusieurs des mesures correctives suivantes :

- Réorienter ou déplacer l'antenne réceptrice.
- Augmenter la distance entre l'appareil et le récepteur.
- Connecter l'appareil sur une prise secteur ou sur un circuit différent de celui sur lequel le récepteur est connecté.
- Consultez votre revendeur ou un technicien radio/télévision qualifié pour de l'aide.



---

L'utilisation de câbles blindés pour le raccordement du moniteur à la carte graphique est requis pour garantir la conformité avec la réglementation de la FCC. Les changements ou les modifications de cette unité non expressément approuvés par la partie responsable de la conformité peuvent annuler le droit de l'utilisateur à utiliser cet équipement.

---

## Déclaration de la commission canadienne des communications

Cet appareil numérique ne dépasse pas les limites de la classe B pour les émissions de sons radio depuis des appareils numériques, définies dans le règlement sur les interférences radio de la commission canadienne des communications.

Cet appareil numérique de Classe B est conforme à la norme canadienne ICES-003.

Cet appareil numérique de Classe B respecte toutes les exigences de la réglementation canadienne sur les équipements causant des interférences.

Cet appareil numérique de la classe B respecte toutes les exigences du Règlement sur le matériel brouilleur du Canada.

## Déclaration de conformité

Cet appareil respecte les exigences énoncées dans la directive du Conseil sur le rapprochement des législations des États membres concernant la compatibilité électromagnétique (2014/30/EU), la directive basse tension (2014/35/EU), la DIRECTIVE (EU) 2024/1781 et la directive RoHS (2011/65/EU). Ce produit a été testé et déclaré conforme aux normes harmonisées pour les équipements des technologies de l'information, ces normes harmonisées ayant été publiées sous les directives du Journal Officiel de l'Union européenne.

## Déclaration sur le symbole DEEE

Ce symbole sur le produit ou son emballage indique que ce produit ne doit pas être jeté avec vos autres déchets ménagers. À la place, il est de votre responsabilité d'éliminer vos déchets d'équipements en les remettant à un point de collecte désigné en vue du recyclage des déchets d'équipements électriques et électroniques. La collecte et le recyclage séparés de vos équipements usagés au moment de leur élimination contribuent à préserver les ressources naturelles et à assurer leur recyclage de manière à protéger la santé humaine et l'environnement. Pour plus d'informations sur l'endroit où vous pouvez déposer vos équipements usagés à des fins de recyclage, veuillez contacter votre mairie, votre service de collecte des déchets ménagers ou le magasin où vous avez acheté le produit.



Le moniteur utilise une dalle à faible lumière bleue, conformément à la solution matérielle à faible lumière bleue TÜV Rheinland en mode réinitialisation aux valeurs d'usine/paramètres par défaut.

Certification TÜV Rheinland Flicker Free.

Ce produit peut vérifier si l'écran produit des scintillements visibles et invisibles pour l'œil humain et fatiguer les yeux des utilisateurs.

## Informations de sécurité

- Avant d'installer le moniteur, lisez attentivement toute la documentation qui accompagne la boîte.
- Pour réduire le risque d'incendie ou de choc électrique, n'exposez jamais le moniteur à la pluie ou à l'humidité.
- N'essayez jamais d'ouvrir le boîtier du moniteur. Les hautes tensions dangereuses à l'intérieur du moniteur peuvent entraîner de graves blessures corporelles.
- Si l'alimentation électrique est cassée, n'essayez pas de la réparer par vous-même. Contactez un technicien de réparation qualifié ou un revendeur.
- Avant d'utiliser l'appareil, assurez-vous que tous les câbles sont bien connectés et que les câbles électriques ne sont pas endommagés. Si vous décelez le moindre dommage, contactez immédiatement votre revendeur.
- Les fentes et les ouvertures à l'arrière ou sur le dessus du boîtier sont prévues pour la ventilation. Ne bloquez pas ces fentes. Ne placez jamais l'appareil près ou sur un radiateur ou une source de chaleur à moins qu'il y ait une ventilation appropriée.
- Le moniteur ne doit être utilisé qu'avec le type d'alimentation indiqué sur l'étiquette. Si vous n'êtes pas sûr du type d'alimentation électrique fourni dans votre maison, consultez votre revendeur ou la société locale d'électricité.
- Utilisez la prise électrique appropriée qui est conforme aux normes électriques locales.
- Ne surchargez pas les fils d'alimentation ou les rallonges. Une surcharge peut engendrer un incendie ou une électrocution.
- Évitez la poussière, l'humidité et les températures extrêmes. Ne placez pas le moniteur dans une zone qui pourrait devenir humide. Placez le moniteur sur une surface stable.
- Débranchez l'appareil lors des orages ou lorsqu'il n'est pas utilisé pendant une période prolongée. Ceci protégera le moniteur contre les dommages liés aux surtensions.
- N'insérez jamais des objets et ne renversez jamais du liquide dans les fentes du boîtier du moniteur.
- Pour assurer un fonctionnement satisfaisant, n'utilisez le moniteur qu'avec des ordinateurs listés UL qui possèdent des réceptacles configurés appropriés marqués entre 100 ~ 240V CA.
- La prise de courant doit être installée à proximité de l'équipement et doit être facile d'accès.
- Si vous rencontrez des problèmes techniques avec le moniteur, contactez un réparateur qualifié.
- Fournissez une connexion de mise à la terre avant de brancher la prise principale sur le secteur. Lorsque vous débranchez une connexion de mise à la terre, veuillez la débrancher seulement après avoir débranché la prise principale du secteur.

- Veuillez vérifier que le système de distribution de l'installation du bâtiment inclut un disjoncteur de 120/240V, 20A (maximum).
- Si le cordon d'alimentation est muni d'une fiche de raccordement à 3 broches, branchez la fiche dans une prise de courant à 3 broches reliée à la terre (masse). Ne désactivez pas la broche de mise à la terre du cordon d'alimentation, par exemple en utilisant un adaptateur à 2 broches. La broche de mise à la terre est un dispositif de sécurité important.

## **Risque de stabilité**

- Le produit peut tomber, causant des blessures graves ou la mort. Pour éviter toute blessure, ce produit doit être solidement fixé au plancher/au mur conformément aux instructions d'installation.
- Le produit peut tomber, causant des blessures graves ou la mort. Beaucoup de blessures, en particulier aux enfants, peuvent être évitées en prenant des précautions simples comme celles qui suivent :
- Utilisez TOUJOURS des armoires, des supports ou des méthodes d'installation recommandées par le fabricant de l'ensemble de produits.
- Utilisez TOUJOURS des meubles qui peuvent supporter le produit en toute sécurité.
- Assurez-vous TOUJOURS que le produit ne dépasse pas du meuble où il est installé.
- Expliquez TOUJOURS aux enfants le danger de grimper sur un meuble pour atteindre le produit ou ses boutons.
- Faites TOUJOURS cheminer les cordons et les câbles connectés à votre produit afin qu'on ne puisse pas trébucher dessus, les tirer ou les emporter.
- NE placez JAMAIS un produit dans un endroit instable.
- NE placez JAMAIS le produit sur des meubles hauts (par exemple des armoires ou des bibliothèques) sans ancrage à la fois du meuble et du produit sur un support approprié.
- NE placez JAMAIS le produit sur un tissu ou autre matériau entre le produit et le meuble où il est installé.
- NE placez JAMAIS d'objets qui pourraient inciter les enfants à grimper, comme des jouets et des télécommandes, sur le dessus du produit ou du meuble sur lequel le produit est installé.
- Si le produit existant doit être conservé et déplacé, les mêmes considérations que ci-dessus doivent être appliquées.

## ASUS CONTACT INFORMATION

<b>ASUSTeK Computer Inc.</b> Address 1F., No. 15, Lide Rd., Beitou Dist., Taipei City 112, Taiwan Telephone +886-2-2894-3447 Fax +886-2-2894-7798 E-mail <a href="mailto:info@asus.com.tw">info@asus.com.tw</a> Website <a href="http://www.asus.com.tw">http://www.asus.com.tw</a>	<b>ASUS Computer International (America)</b> Address 48720 Kato Rd, Fremont, CA 94538, USA Telephone +1-510-739-3777 Fax +1-510-608-4555 Website <a href="http://usa.asus.com/">http://usa.asus.com/</a>	<b>ASUS Computer GmbH (Germany and Austria)</b> Address Harkortstr. 21-23 D-40880 Ratingen, Germany Telephone +49-1805-010920 Website <a href="http://www.asus.de/">http://www.asus.de/</a> Online Contact <a href="http://www.asus.de/sales">http://www.asus.de/sales</a>
<b>Technical Support</b> Telephone +86-21-38429911	<b>Technical Support</b> Telephone +1-812-282-2787 (English Only) +1-905-370-2787 (French Only) Online Support <a href="http://support.asus.com/">http://support.asus.com/</a>	<b>Technical Support</b> Telephone +49-1805-010923 Support Fax +49-2102-959911 Online Support <a href="http://support.asus.com/">http://support.asus.com/</a>

## AVERTISSEMENT

Une utilisation d'un casque ou d'écouteurs autres que ceux spécifiés peut entraîner une perte auditive en raison de pressions sonores excessives.

Une pression acoustique excessive sur des écouteurs ou un casque peut entraîner une perte auditive. Le réglage de l'égaliseur au maximum augmente la tension de sortie des écouteurs et du casque et donc le niveau de pression acoustique.

Ne pas jeter les appareils électriques avec les déchets ménagers non triés, veuillez utiliser des systèmes de collecte séparés.

Contactez vos autorités locales pour obtenir des renseignements sur les systèmes de collecte disponibles.

Si les appareils électriques sont jetés dans des décharges ou avec les ordures, des substances dangereuses peuvent s'infiltrer dans les eaux souterraines et entrer dans la chaîne alimentaire, endommageant ainsi votre santé et votre bien-être.

Lors du remplacement d'un ancien appareil par un nouveau appareil, le revendeur est légalement tenu de reprendre votre ancien appareil pour l'éliminer gratuitement au minimum.

## Déclaration sur la restriction des substances dangereuses (Inde)

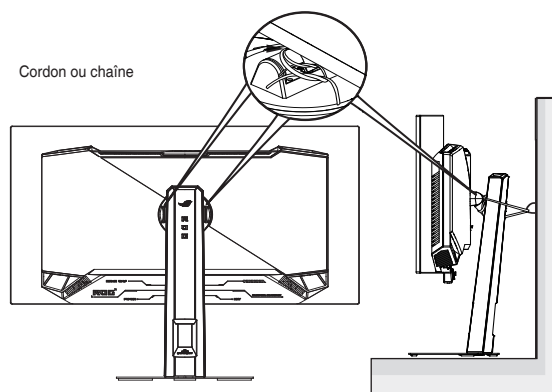
Ce produit est conforme aux "Règlements (de gestion) indiens sur les déchets électroniques 2016" qui interdisent l'utilisation de plomb, de mercure, de chrome hexavalent, de polybromobiphényles (PBBs) ou de polybromodiphényléthers (PBDEs) dans des concentrations dépassant 0,1 % en poids dans les matériaux homogènes et 0,01 % en poids dans les matériaux homogènes pour le cadmium, en dehors des exceptions prévues par l'Annexe 2 du Règlement.

**HDMI**™  
HIGH-DEFINITION MULTIMEDIA INTERFACE

**EAC**

## Éviter tout renversement

Lors de l'utilisation du moniteur, fixez l'écran LCD à un mur à l'aide d'un cordon ou d'une chaîne pouvant supporter le poids du moniteur afin d'empêcher celui-ci de tomber.



- Le design de l'écran peut différer de ceux illustrés.
- L'installation doit être effectuée par un technicien qualifié. Veuillez contacter votre fournisseur pour plus d'informations.
- Pour les modèles avec un poids net  $\geq 7$  kg. Veuillez sélectionner la méthode appropriée pour éviter tout renversement.
- Veuillez utiliser la méthode ci-dessus pour attacher le cordon ou la chaîne au support, puis fixer au mur.

## Soin & Nettoyage

- Avant de soulever ou de déplacer votre moniteur, il est préférable de débrancher les câbles et le cordon d'alimentation. Suivez les bonnes techniques de levage quand vous soulevez le moniteur. Quand vous soulevez ou transportez le moniteur, tenez les bords du moniteur. Ne soulevez pas le moniteur en tenant le support ou le cordon d'alimentation.
- Nettoyage. Éteignez votre moniteur et débranchez le cordon d'alimentation. Nettoyez la surface du moniteur à l'aide d'un chiffon sans peluche et non abrasif. Les tâches rebelles peuvent être enlevées avec un chiffon légèrement imbibé d'une solution détergente douce.
- Évitez d'utiliser un nettoyant contenant de l'alcool ou de l'acétone. Utilisez un produit de nettoyage prévue pour les écrans LCD. N'aspergez jamais de nettoyant directement sur l'écran car il pourrait goutter dans le moniteur et entraîner un choc électrique.



Ce symbole de la poubelle sur roues barrée d'une croix indique que le produit (équipement électrique, électronique et pile bouton contenant du mercure) ne doit pas être placé dans les déchets ménagers. Veuillez consulter la réglementation locale pour la mise au rebut des produits électroniques.

## AEEE yönetmeliğine uygundur

### Les symptômes suivants sont normaux avec le moniteur :

- En raison de la nature de la lumière fluorescente, l'écran peut scintiller pendant la première utilisation. Eteignez le commutateur d'alimentation et rallumez-le pour vous assurer que le vacillement disparaît.
- Il se peut que vous trouviez l'écran irrégulièrement lumineux selon le motif de bureau que vous utilisez.
- Lorsque la même image reste affichée pendant de nombreuses heures, une image résiduelle peut rester visible sur l'écran même lorsque l'image a été changée. L'écran récupérera lentement ou vous pouvez éteindre le commutateur d'alimentation pendant des heures.
- Lorsque l'écran devient noir ou clignote, ou qu'il ne s'allume plus, contactez votre revendeur ou un centre de réparation pour remplacer les pièces défectueuses. Ne réparez pas l'écran vous-même !

### Conventions utilisées dans ce guide



**AVERTISSEMENT** : Informations pour éviter de vous blesser en essayant de terminer une tâche.



**PRÉCAUTION** : Informations pour éviter d'endommager les composants en essayant de terminer une tâche.



**IMPORTANT** : Informations que vous DEVEZ suivre pour terminer une tâche.



**REMARQUE** : Astuces et informations supplémentaires pour aider à terminer un tâche.

## Où trouver plus d'informations

Référez-vous aux sources suivantes pour les informations supplémentaires et pour les mises à jour de produit et logiciel.

### 1. Sites Web de ASUS

Les sites Web internationaux d'ASUS fournissent des informations mises à jour sur les produits matériels et logiciels d'ASUS. Référez-vous à <http://www.asus.com>

### 2. Documentation en option

Votre emballage produit peut inclure une documentation en option qui peut avoir été ajoutée par votre revendeur. Ces documents ne font pas partie de l'emballage standard.

### 3. Protégez vos yeux avec les moniteurs ASUS EYE CARE

Les derniers moniteurs ASUS sont dotés de technologies exclusives de Filtre de lumière bleue et de suppression du scintillement pour préserver la santé de vos yeux dans le monde numérique d'aujourd'hui. Référez-vous à [https://www.asus.com/Microsite/display/eye\\_care\\_technology/](https://www.asus.com/Microsite/display/eye_care_technology/)

### 4. À propos de Flicker :

[https://www.asus.com/Microsite/display/eye\\_care\\_technology/](https://www.asus.com/Microsite/display/eye_care_technology/)

### 5. À propos de la faible lumière bleue :

<https://www.asus.com/us/support/FAQ/1009742/>

## Services de récupération

Les programmes de recyclage et de récupération ASUS proviennent de notre engagement au plus haut niveau pour la protection de notre environnement. Nous croyons qu'offrir des solutions pour nos clients leur permet de recycler de manière responsable nos produits, batteries et autres composants et les matériaux d'emballage.

Rendez-vous sur <http://csr.asus.com/english/Takeback.htm> pour les détails de recyclage concernant les informations des différentes régions.

## 1.1 Bienvenu

Merci d'avoir acheté ce moniteur de jeu ASUS® OLED !

Le dernier moniteur à écran OLED large d'ASUS offre un affichage plus net, plus large et plus lumineux, en plus de toute une gamme de fonctions qui améliorent votre séance de visionnage.

Avec ces fonctions du moniteur, vous pouvez profiter du confort et vous régaler d'une expérience visuelle !

## 1.2 Contenu de la boîte

Vérifiez que tous les éléments suivants sont présents dans la boîte :

- ✓ Moniteur OLED
- ✓ Support du moniteur
- ✓ Base du moniteur
- ✓ Guide de mise en route
- ✓ Carte de garantie
- ✓ Cordon d'alimentation
- ✓ Câble DP
- ✓ Câble HDMI (optionnel)
- ✓ Kit de montage mural ROG
- ✓ Étiquette ROG
- ✓ Pochette ROG
- ✓ Chiffon en microfibre
- ✓ Carte de nettoyage



- 
- Si l'un des éléments ci-dessous est endommagé ou manquant, contactez immédiatement votre revendeur.
-

## 1.3 Assemblage du moniteur

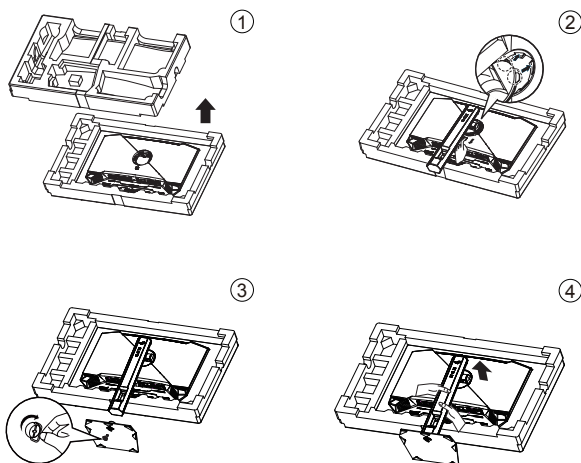
### Pour assembler le moniteur :

---



- Lors de l'assemblage du bras/de la base du moniteur, nous vous conseillons de conserver le moniteur dans son emballage en polystyrène expansé (EPS).
- 

1. Retirez tous les accessoires de l'EPS.
2. Aligned et installez le support sur son logement à l'arrière du moniteur.
3. Aligned et installez la base sur le support. Puis fixez la base sur le support en serrant la vis fournie.
4. Retirez le moniteur de l'emballage en polystyrène expansé (EPS) du dessous.

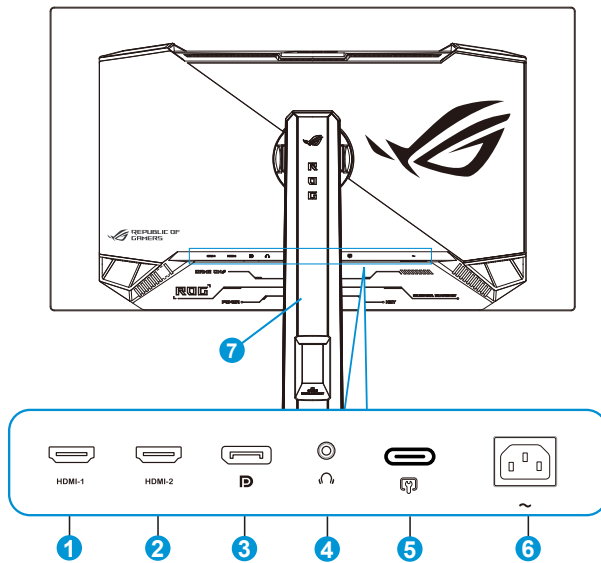


- Veuillez ne pas tenir la dalle. Nous conseillons de tenir le support du moniteur pour saisir celui-ci.
  - Taille de vis pour le socle : M6 x 15 mm
- 

\*Ajustez le moniteur pour que l'angle soit confortable.

## 1.4 Branchement des câbles

### 1.4.1 Arrière du moniteur OLED

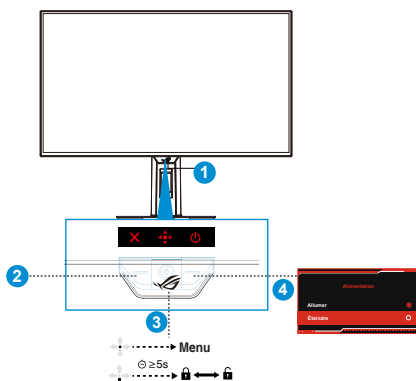


1. Port HDMI-1
2. Port HDMI-2
3. DisplayPort
4. Port sortie écouteurs
5. Type-C (réservé au service)
6. Port d'entrée CA
7. Verrou Kensington

## 1.5 Présentation du moniteur

### 1.5.1 Utilisation des boutons de contrôle

Utilisez les boutons de contrôle à l'arrière du moniteur pour régler les paramètres du moniteur.



#### 1. Indicateur d'alimentation :

- Les couleurs du voyant d'alimentation sont indiquées dans le tableau ci-dessous.

État	Description
Rouge	Marche
Orange	Mode Veille
Orange clignotant	Nettoyage Des Pixels
Arrêt	Arrêt

- Capt. proximité Neo : Mesurez la distance entre l'utilisateur et le moniteur.

#### 2. Bouton Fermer :

- Lorsque le menu OSD est activé, appuyez pour quitter le menu OSD.

#### 3. Bouton (5 directions) :

- Appuyez sur ce bouton pour ouvrir le menu OSD.
- Augmente / diminue les valeurs ou déplace votre sélection vers le haut / le bas / la gauche / la droite

#### 4. Bouton d'alimentation :

- Appuyez sur ce bouton pour éteindre le moniteur. Appuyez sur n'importe quelle touche pour allumer le moniteur.





- Pour modifier la fonction de la touche de raccourci, allez dans le menu MyFavorite > Raccourci.

## 1.5.2 Fonction GameVisual

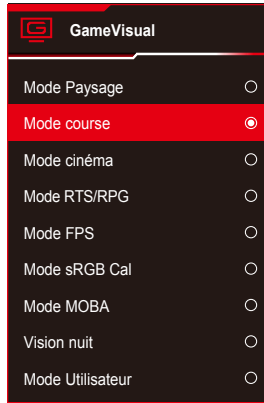
La fonction GameVisual vous aide à sélectionner facilement parmi différents modes d'image.

Pour activer GameVisual :

1. Appuyez sur la touche de raccourci GameVisual. Par défaut, le bouton  haut est défini comme touche de raccourci GameVisual. Pour modifier la fonction de la touche de raccourci, allez dans le menu **MyFavorite > Raccourci**.
2. Déplacez le bouton  haut/bas pour sélectionner parmi les différents modes.
  - **Mode Paysage** : Le meilleur choix pour films afficher des photos de paysage avec GameVisual™ Video intelligence Technology.
  - **Mode course** : Le meilleur choix pour jouer à un jeu de course avec GameVisual™ Video intelligence Technology et pour l'édition de documents. Dans ce mode, un décalage d'entrée réduit est appliqué (by pass FRC).
  - **Mode cinéma** : Le meilleur choix pour regarder des films génériques et des films avec GameVisual™ Video intelligence Technology.
  - **Mode RTS/RPG** : Le meilleur choix pour les jeux génériques et les jeux de stratégie en temps réel (RTS)/de rôle (RPG) avec GameVisual™ Video intelligence Technology.
  - **Mode FPS** : Le meilleur choix pour jouer à des jeux avec des paysages sombres, regarder des films et jouer à des jeux de tir à la première personne avec GameVisual™ Video intelligence Technology.
  - **Mode sRGB Cal** : C'est le meilleur choix pour afficher les photos et les images venant des PC.
  - **Mode MOBA** : Le meilleur choix pour jouer à des jeux d'arène de bataille en ligne multijoueur (MOBA) avec la technologie de vidéo intelligente GameVisual™.
  - **Vision nuit** : Le meilleur choix pour jouer dans des paysages sombres avec GameVisual™ Video intelligence Technology.
  - **Mode Utilisateur** : D'autres éléments peuvent être ajustés dans le menu Couleur.



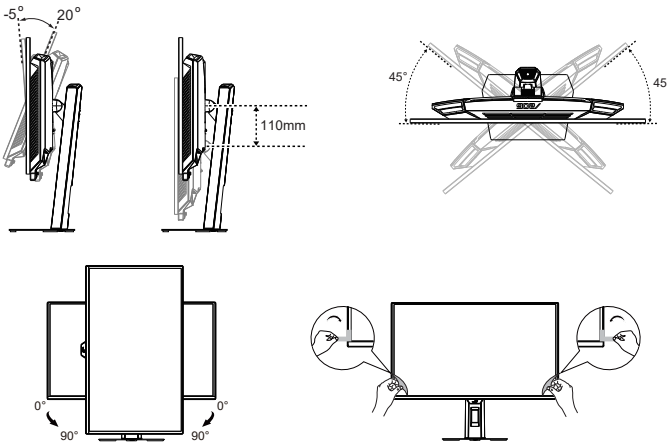
- En mode sRGB Cal, les fonctions Contraste et Couleur ne sont pas configurables par l'utilisateur.
- En mode MOBA, les fonctions Saturation (Saturation), VividPixel (VividPixel) et Six-axis Saturation (Saturation sur six axes) ne sont pas configurables par l'utilisateur.



3. Appuyez sur le bouton  pour confirmer la sélection.

## 2.1 Réglage du moniteur

- Retirez le film protecteur de l'écran avec la languette.
- Pour une vision optimale, il est recommandé d'avoir une vision de face sur le moniteur, ensuite réglez l'angle du moniteur pour qu'il soit confortable.
- Tenez le pied pour empêcher le moniteur de tomber quand vous le changez d'angle.
- Ajustez l'écran en fonction de l'image pour obtenir le meilleur angle confortable possible.



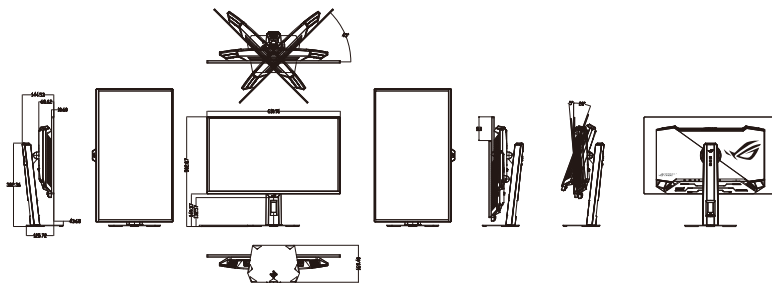
---

Il est normal que le moniteur tremble légèrement quand vous ajustez l'angle de visualisation.

---

## 2.2 Dimension de contour

Unité : mm



## 2.3 Détacher le bras / support (pour support mural VESA)

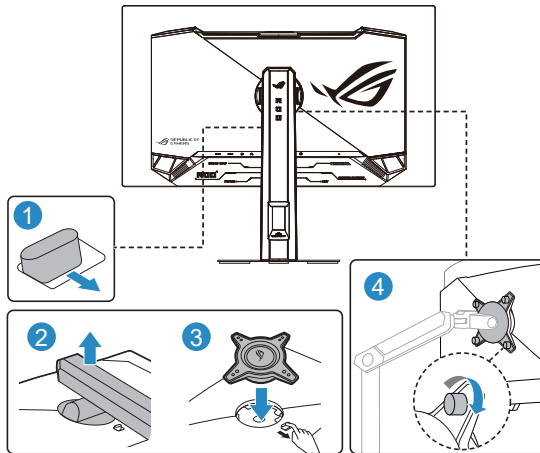


- Nous vous conseillons de couvrir la surface de la table avec un chiffon doux pour éviter d'endommager le moniteur.

Le bras démontable de ce moniteur est conçu spécialement pour un montage mural VESA.

### Pour démonter le bras/le support

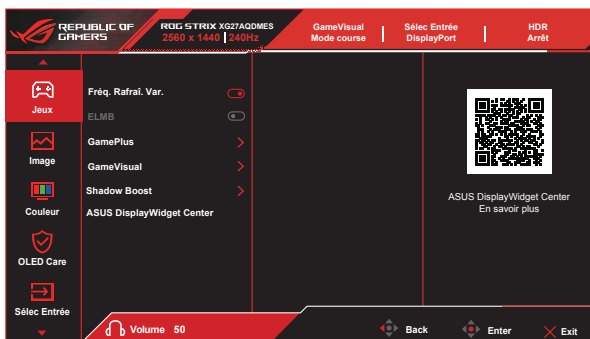
1. Appuyez sur le bouton de déverrouillage pour détacher le support du moniteur.
2. Retirez ensuite le support.
3. Installez le kit de montage mural VESA si vous devez utiliser un montage mural VESA.
4. Puis, installez le moniteur sur le support mural.



- Le kit de montage mural VESA (100 x 100 mm) est acheté séparément.
- Utilisez seulement un support de montage mural listé UL avec un poids/une charge minimale de 12 kg (taille des vis : M4 x 10 mm).

## 3.1 Menu OSD (Affichage à l'écran)

### 3.1.1 Comment faire pour reconfigurer

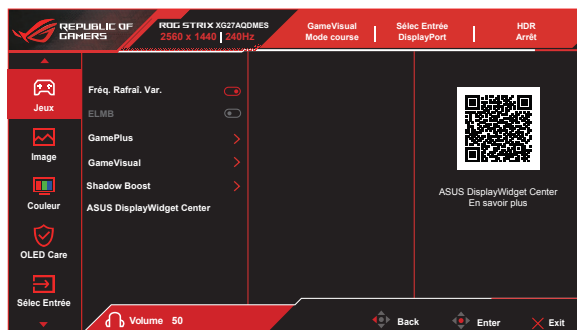


1. Appuyez sur le bouton MENU pour ouvrir le menu OSD.
2. Appuyez sur les boutons ▼ et ▲ pour vous déplacer entre les différentes options du Menu. Lorsque vous allez d'une icône à une autre, le nom de l'option est mis en surbrillance.
3. Pour sélectionner l'élément en surbrillance dans le menu, appuyez à nouveau sur la touche Centre.
4. Appuyez sur les boutons ▼ et ▲ pour sélectionner le paramètre désiré.
5. Appuyez sur la touche Centre pour afficher la barre de réglage, puis utilisez les boutons ▼ ou ▲ pour effectuer les modifications en fonction des indicateurs dans le menu.
6. Appuyez sur ◀/▶ pour aller au menu de gauche ou de droite.

## 3.1.2 Présentation des fonctions de l'OSD

### 1. Jeux

Configurez vos préférences de jeu.



- **Fréq. Rafraî. Var.** : Permet à une source graphique prise en charge par Adaptive-Sync de régler dynamiquement le taux de rafraîchissement de l'affichage en fonction des fréquences d'images du contenu habituel pour une mise à jour de l'affichage à faible consommation d'énergie, quasiment sans saccades et à faible latence.



- Le Fréq. Rafraî. Var. ne peut être activé que dans une plage de 48Hz à 240Hz pour les sources HDMI et DisplayPort.
- Les fonctions suivantes sont désactivées lorsque la Fréq. Rafraî. Var. est activée :
  - ELMB




- **ELMB** : Cochez pour diminuer le flou cinétique et réduire la partie dédoublée ("fantôme") lorsque des objets à l'écran se déplacent rapidement. ELMB est activé si la fréquence d'entrée V est 120Hz.


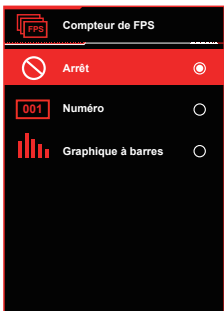
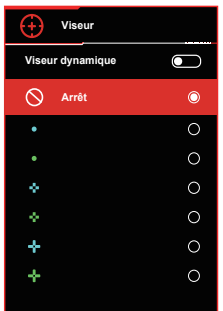
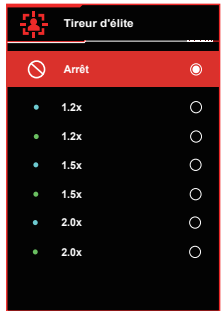
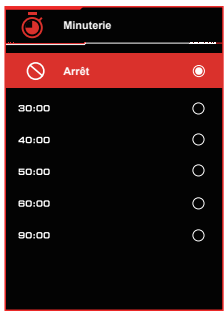


- Pour activer ELMB, désactivez d'abord la fonction Fréq. Rafraî. Var..
- ELMB fonctionne sur la fréquence verticale 120Hz uniquement.
- Les fonctions suivantes sont désactivées lorsque ELMB est activé :
  - Fréq. Rafraî. Var.
  - Luminosité uniforme
  - Contrôle de l'aspect
  - Filtre de lumière bleue
  - Réglages HDR
  - Tireur d'élite

- **GamePlus** : La fonction GamePlus fournit un ensemble d'outils et crée un meilleur environnement de jeu pour les utilisateurs qui utilisent différents types de jeux. En particulier, la fonction Viseur est spécialement conçue pour les nouveaux joueurs ou les débutants intéressés dans les jeux First Person Shooter (FPS).

Pour activer GamePlus :

- Appuyez sur le bouton **GamePlus** pour accéder au menu principal GamePlus.
- Active la fonction Compteur de FPS, Viseur, Tireur d'élite, Minuterie, Chronomètre ou Alignement écran.
- Déplacez le bouton (  ) vers le haut/bas pour sélectionner et appuyez sur (  ) pour confirmer la fonction souhaitée. Appuyez sur **X** pour sortir et quitter.
- Viseur/Minuterie/Chronomètre/Compteur de FPS peut être déplacé en appuyant sur la touche 5 directions .

Menu de raccourci GamePlus	GamePlus-FPS	GamePlus-Viseur
		
GamePlus-Tireur d'élite	GamePlus-Minuterie	
		

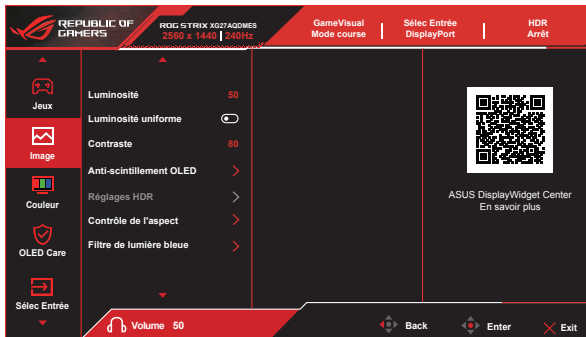
- **GameVisual** : Cette fonction contient neuf sous-fonctions que vous pouvez sélectionner selon vos préférences.
- **Shadow Boost (Amplification Ombre)** : L'accentuation des couleurs foncées permet d'ajuster la courbe gamma du moniteur pour enrichir les tons foncés dans une image, permettant de trouver bien plus facilement les scènes et les objets sombres.
- **ASUS DisplayWidget Center** : Apprenez plus de détails sur l'outil ASUS DisplayWidget Center en scannant le code QR.



ASUS DisplayWidget Center est une application qui vous permet de régler les paramètres du moniteur à l'aide d'une souris au lieu d'utiliser les boutons du moniteur. L'application enregistre les paramètres du moniteur, fournit des notifications système et facilite les mises à jour automatiques.

## 2. Image

Configure les réglages des paramètres de l'image.



- **Luminosité** : Ajuste le niveau de luminosité.
- **Luminosité uniforme** : Lorsque cette fonction est activée, le système n'ajuste pas la luminosité maximale de l'écran lorsque celui-ci est affiché dans une taille d'écran différente.
- **Contraste** : Ajuste le niveau de contraste.
- **Anti-scintillement OLED** : Conçu pour améliorer votre expérience visuelle en limitant le taux de rafraîchissement dans une plage spécifiée.



- Anti-scintillement OLED ne prend en charge que le taux de rafraîchissement limité.
- Cette fonction n'est disponible que lorsque la source d'entrée est DisplayPort.

- **Réglages HDR** : Réglez le mode HDR sur Gaming HDR, Cinema HDR, Console HDR ou HDR réglable. La luminosité HDR peut être ajustée lorsque la fonction Réglage de la luminosité est activée.



- Lors de l'affichage de contenu HDR, les fonctions suivantes ne sont pas disponibles : GameVisual, Shadow Boost (Amplification Ombre), Luminosité, Contraste, Contrôle de l'aspect, Filtre de lumière bleue, Température couleur, Gamma, Saturation.
- Les fonctions suivantes sont désactivées lorsque HDR est activé :
  - ELMB
  - Tireur d'élite
  - GameVisual
  - Shadow Boost (Amplification Ombre)
  - Luminosité
  - Luminosité uniforme
  - Contraste
  - Filtre de lumière bleue
  - Température Couleur
  - Saturation
  - Saturation sur six axes
  - Gamma
  - Économie d'énergie
- La courbe PQ HDR est affectée lorsque le réglage de la luminosité est activé en mode HDR.

- 
- **Contrôle de l'aspect** : Réglez le rapport d'aspect sur **16:9** ou **Carré** pour essayer différents scénarios de jeu.



- Choisissez **Carré** pour afficher l'image conformément au rapport d'aspect original de la source d'entrée.
- Les fonctions suivantes sont désactivées lorsque Contrôle de l'aspect est activé :
  - ELMB

- 
- **Filtre de lumière bleue** : Ajustez le niveau d'énergie de la lumière bleue émise par l'OLED.
    - **ARRÊT** : Aucune modification.
    - **Niveaux 1~4** : Plus le niveau est élevé, moins la lumière bleue sera diffusée. Lorsque Filtre de lumière bleue est activé, les paramètres par défaut de Mode course sont automatiquement importés. Entre les niveau 1 et niveau 3, la fonction de luminosité est configurable par l'utilisateur. Le niveau 4 est un paramètre optimisé. La fonction de luminosité n'est pas configurable par l'utilisateur.



- Lorsque l'utilisateur ajuste la barre du filtre de lumière bleue au niveau maximum.
- 

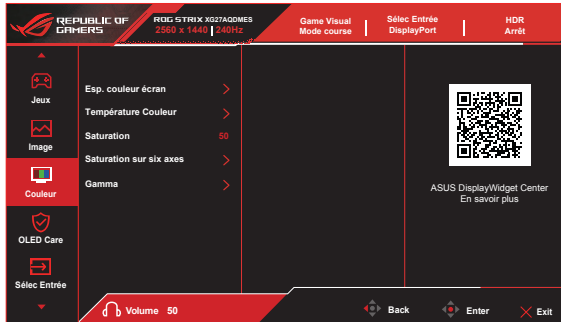


Veillez consulter ce qui suit pour atténuer la fatigue oculaire:

- Les utilisateurs doivent passer du temps à l'écart de l'écran s'ils travaillent pendant plusieurs heures. Il est conseillé de faire de courtes pauses (au moins 5 minutes) après environ 1 heure de travail continu sur l'ordinateur. Prendre des pauses courtes et fréquentes est plus efficace qu'une seule pause plus longue.
  - Pour réduire la fatigue oculaire et la sécheresse oculaire, les utilisateurs doivent reposer leurs yeux régulièrement en fixant des objets éloignés.
  - Des exercices des yeux permettent de réduire la fatigue oculaire. Répétez souvent ces exercices. Si la fatigue oculaire persiste, veuillez consulter un médecin. Exercices des yeux : (1) Regardez de manière répétée de haut en bas (2) Roulez lentement des yeux (3) Bougez vos yeux en diagonale.
  - La lumière bleue à haute énergie peut conduire à de la fatigue oculaire et à la DMLA (Dégénérescence maculaire liée à l'âge). Filtre de lumière bleue pour réduire la lumière bleue nocive à 70 % (max.) afin d'éviter le SVI (syndrome de vision informatique).
- 
- **VividPixel** : Améliore les contours de l'image affichée et génère des images de haute qualité sur l'écran.

### 3. Couleur

Choisissez la couleur d'image désirée avec cette fonction.



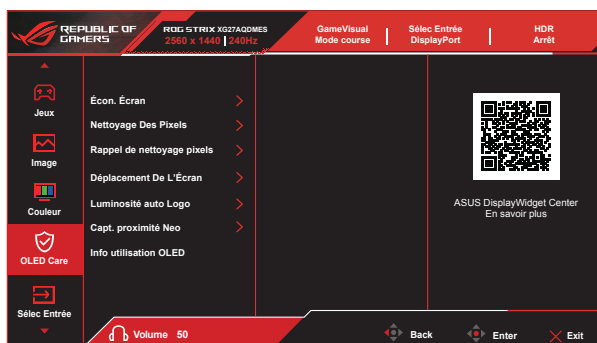
- **Esp. couleur écran** : Contient trois modes de couleurs prédéfinis : Mode **sRGB**, **DCI-P3**, et **Large gamme** .
- **Température Couleur** : Contient sept modes de couleurs prédéfinies (**4000K**, **5000K**, **6500K**, **7500K**, **8200K**, **9300K**, **10000K**) et le **Mode Utilisateur**.
- **Saturation** : La plage de réglage est de 0 à 100.
- **Saturation sur six axes** : Réglez la saturation R/V/B/C/M/Y. La valeur peut varier entre 0 et 100.
- **Gamma** : Contient cinq modes gamma dont 1,8, 2,0, 2,2, 2,4, 2,6.



- En Mode Utilisateur, les couleurs R (Rouge), G (Vert), et B (Bleu) peuvent être réglées par l'utilisateur ; la plage de réglage va de 0 à 100.

## 4. OLED Care

Configure les paramètres liés à la protection de l'écran.



- **Écon. Écran** : Active/désactive la fonction d'économiseur d'écran. La luminosité de l'écran diminue automatiquement lorsqu'il n'y a pas de changement sur l'écran.
- **Nettoyage Des Pixels** : Cela permet de calibrer les problèmes qui peuvent apparaître sur l'écran lorsque votre moniteur est resté allumé pendant une longue période. Le processus prendra environ 6 minutes. Cette fonction s'active automatiquement lorsque le moniteur est éteint. Ne débranchez pas le cordon d'alimentation durant l'opération. Si vous allumez le moniteur, le Nettoyage Des Pixels cesse de fonctionner.
- **Rappel de nettoyage pixels** : Définit un rappel pour que l'utilisateur effectue le nettoyage des pixels.



L'écran peut présenter des mura et des image rémanentes dus aux caractéristiques de l'OLED lors de la première utilisation ou d'une réutilisation après une longue période. Il est conseillé d'effectuer un nettoyage des pixels tout en allumant le moniteur pour s'assurer que la situation disparaît.

- **Déplacement De L'Écran** : Sélectionnez le niveau de déplacement de l'écran pour éviter que l'image ne reste collée sur le panneau d'affichage.
- **Luminosité auto Logo** : Activez cette fonction pour permettre au système d'ajuster automatiquement la luminosité du logo et corriger les problèmes potentiels avec la qualité de l'image.
- **Capt. proximité Neo** : Si la fonction est activée et que le système ne détecte pas la présence d'un objet dans un rayon de 60 cm-120 cm (en fonction de votre sélection) pendant la durée actuelle, le moniteur activera la fonction Arrêt d'écran.

Le temps d'arrêt de l'écran peut être réglé sur 5 minutes, 10 minutes ou 15 minutes.

- **Mode personnalisé** : Permet aux utilisateurs de personnaliser la distance de détection du Capt. proximité Neo. Il est recommandé de régler la distance sur 120 cm. Après un certain temps, la fonction Arrêt d'écran du moniteur s'activera.

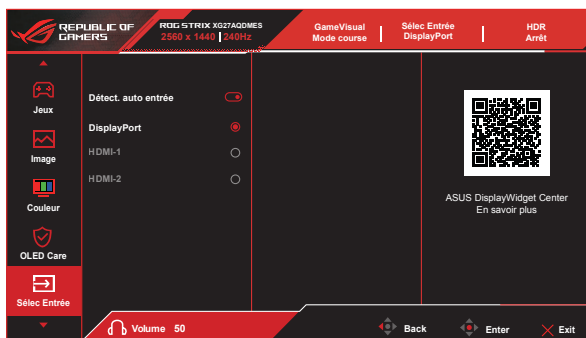


- L'angle et l'emplacement du capteur du moniteur peuvent affecter les résultats de la détection du signal.
- Avant d'utiliser le capteur, assurez-vous que la fenêtre du capteur est propre et n'est pas sale, et que la fenêtre du capteur n'est pas recouverte.

- **Info utilisation OLED** : Enregistre le nombre de fois où Nettoyage Des Pixels a été effectué et affiche les informations d'intervalle du Nettoyage Des Pixels.

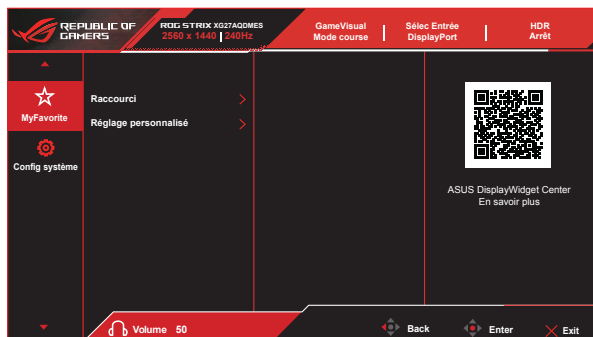
## 5. Sélec Entrée

Sélectionne la source d'entrée désirée et active ou désactive la fonction de détection automatique de l'entrée. La source d'entrée du moniteur ne change pas automatiquement lorsque la fonction de détection automatique de l'entrée est désactivée.



## 6. MyFavorite

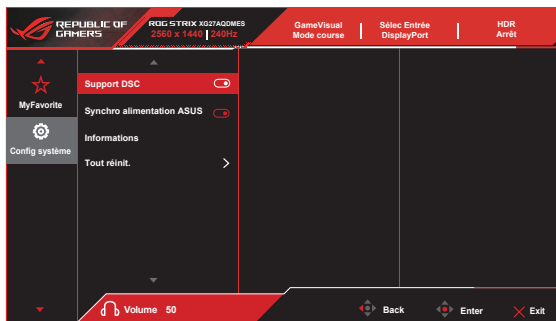
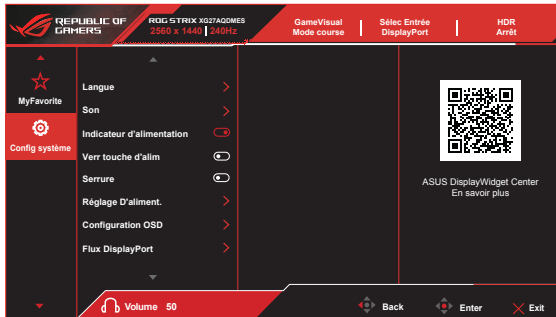
Attribuez une fonction au bouton de raccourci, enregistrez la configuration actuelle du système ou restaurez la configuration du système.



- **Raccourci** : L'utilisateur peut choisir parmi « **GamePlus, GameVisual, Luminosité, Muet, Shadow Boost (Amplification Ombre), Contraste, Sélec Entrée, Réglages HDR, Filtre de lumière bleue, Température Couleur, Volume (écouteur), Nettoyage Des Pixels, Réglage personnalisé-1, Réglage personnalisé-2** » et définir comme touche de raccourci.
- **Réglage personnalisé** : Charger/enregistrer tous les paramètres sur le moniteur.

## 7. Config Système

Pour ajuster la configuration du système.



- **Langue** : Pour choisir la langue du menu OSD. Les sélections possibles sont : **Anglais, Français, Allemand, Espagnol, Italien, Néerlandais, Russe, Polonais, Tchèque, Croate, Hongrois, Roumain, Portugais, Turc, Chinois simplifié, Chinois traditionnel, Japonais, Coréen, Perse, Thai, Indonésien, Ukrainien et Vietnamien.**
- **Son** : Configure les réglages des paramètres de son.
  - **Volume (écouteur)** : Ajuste le niveau du volume.
  - **Muet** : Active/désactive la fonction Muet.
- **Indicateur d'alimentation** : Pour allumer/éteindre le voyant d'alimentation DEL.
- **Verr touche d'alim** : Pour activer/désactiver la touche d'alimentation
- **Serrure**: Désactive le fonctionnement de toutes les touches. Appuyez sur le bouton bas pendant plus de cinq secondes pour désactiver la fonction de verrouillage des touches.
- **Réglage D'aliment.** : Utilisez pour sélectionner **Mode Performance** ou **Mode éco. énergie** .



- 
- Veuillez désactiver la fonction HDR avant d'activer le mode d'économie d'énergie.
  - Afin de respecter les normes réglementaires en matière de consommation d'énergie, le mode d'économie d'énergie est conçu pour être le plus économe en énergie. Toutefois, ce mode peut causer des problèmes lors de l'utilisation de l'appareil. Il est recommandé d'ajuster les paramètres du mode Performance en fonction de vos préférences personnelles.
- 

- **Configuration OSD** : Configure les paramètres du menu OSD.
  - **Position-OSD** : Règle la position du menu OSD.
  - **Délai OSD** : Ajuste le délai d'attente de l'OSD.
  - **Transparence** : Pour ajuster l'arrière-plan du menu OSD d'opaque à transparent.
  - **DDC/CI** : Active/désactive la fonction DDC/CI.
- **Flux DisplayPort** : Sélectionnez **DisplayPort 1.2** si votre carte graphique n'est pas compatible avec **DisplayPort 1.4**.
- **Support DSC** : Active/désactive la fonction DSC (Display Stream Compression).



- 
- Pour garantir un affichage correct, la profondeur des couleurs, la résolution ou le format des couleurs peuvent être automatiquement ajustés lorsque la fonction DSC (Display Stream Compression) est désactivée.
- 

- **Synchro alimentation ASUS** : Pour activer ou désactiver la fonction de synchronisation de l'alimentation d'ASUS. Pour activer cette fonction, veuillez activer cette fonction du moniteur via le port HDMI.



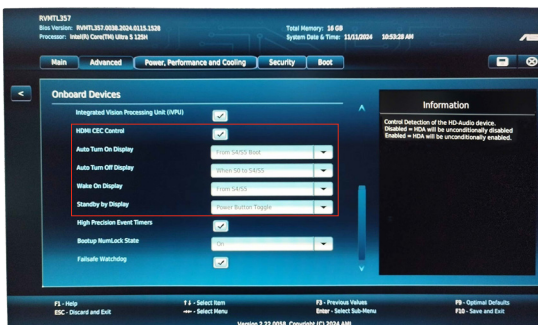
- 
- Lorsque la détection automatique d'entrée est activée, le moniteur ne basculera pas sur DC OFF lorsque le périphérique source est éteint.
-



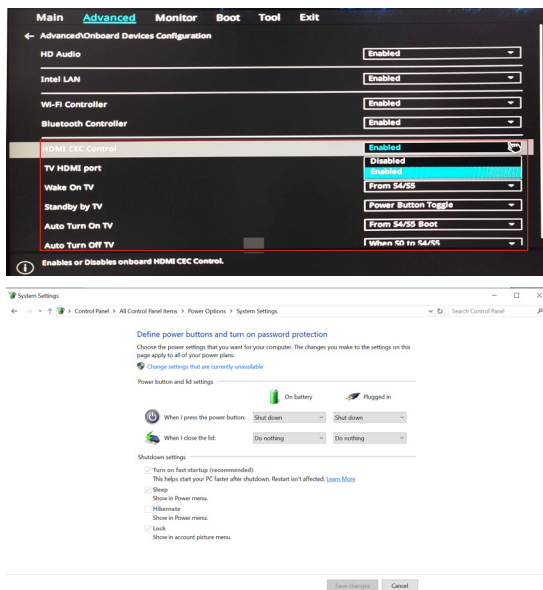
Veillez consulter le site web d'ASUS pour vérifier les appareils compatibles avec cette fonction.

Pour permettre au moniteur d'allumer et d'éteindre le matériel, ou vice versa, veuillez configurer le BIOS de votre ordinateur comme suit.

- Instructions de configuration du BIOS pour NUC ASUS :



- Instructions de configuration du BIOS pour ASUS Mini PC ASUS :



- **Informations :** Affiche les informations du moniteur.
- **Tout réinit. :** Sélectionner « **Oui** » pour restaurer tous les réglages sur le mode d'usine par défaut.


## 3.2 Spécifications

<b>Modèle</b>	<b>XG27AQDMES</b>
Taille du panneau	26,5" L (67,3cm)
Résolution max.	2560x1440
Luminosité	200nits (Typ.)/ 400nits (pic HDR)
Rapport de contraste intrinsèque (Typ.)	1,5M:1
Angle de vision (CR=10)	178°(V) /178°(H)
Couleurs de l'écran	1,07B
Saturation des couleurs	99% DCI-P3 (Typ.)
Temps de réponse	0,03m (GTG)
Entrée numérique	HDMI v2.1 x 2, DisplayPort v1.4 x 1
Sortie écouteurs	Oui
Son de HDMI/ DP	Oui
Consommation électrique allumé	25 W**
Couleur du châssis	Noir
Mode Économie d'énergie	< 0,5W
Mode éteint	< 0,3W
Inclinaison	-5° ~ +20°
Rotation	-45° ~ +45°
Réglage de la hauteur	110 mm
Phys. Dimensions (LxHxP)	611 x 503 x 188 mm (maximum) 611 x 393 x 188 mm (minimum)
Phys. Dimension sans support (LxHxP) (Pour support mural VESA)	611 x 370 x 69 mm
Dimensions de la boîte (LxHxP)	780 x 470 x 186 mm
Poids net (approx.)	6,80 kg
Poids net sans le support (approx.)	4,88 kg
Poids brut (approx.)	8,90 kg
Tension de voltage	100~240 V, 50/60 Hz, 1,5 A
Température de fonctionnement	0~40°

**\*Les spécifications sont sujettes à modification sans préavis.**

**\*\*Mesure de la luminosité d'un écran de 200 nits sans connexion audio/USB/ lecteur de carte.**

### 3.3 Guide de dépannage (FAQ)

Problème	Solution possible
Le voyant DEL d'alimentation n'est pas MARCHE	<ul style="list-style-type: none"><li>• Appuyez sur le bouton  pour vérifier si le moniteur est en mode Marche.</li><li>• Vérifiez si le cordon d'alimentation est correctement branché sur le moniteur et sur la prise de courant.</li><li>• Vérifiez la fonction Indicateur d'alimentation dans le menu principal OSD. Sélectionnez "Marche" pour activer le voyant DEL.</li></ul>
Le voyant DEL d'alimentation est de couleur orange et il n'y a aucune image sur l'écran.	<ul style="list-style-type: none"><li>• Vérifiez si le moniteur et l'ordinateur sont en mode Marche.</li><li>• Assurez-vous que le câble de signal est correctement branché sur le moniteur et sur l'ordinateur.</li><li>• Vérifiez le câble de signal et assurez-vous qu'aucune broche n'est tordue.</li><li>• Connectez l'ordinateur à un autre moniteur disponible pour vérifier que l'ordinateur fonctionne correctement.</li></ul>
L'image de l'écran est trop claire ou trop foncée	<ul style="list-style-type: none"><li>• Ajustez les réglages Contraste et Luminosité avec le menu OSD.</li></ul>
L'image de l'écran n'est pas centrée ou pas de bonne taille.	<ul style="list-style-type: none"><li>• Assurez-vous que le câble de signal est correctement branché sur le moniteur et sur l'ordinateur.</li><li>• Éloignez les appareils électriques susceptibles de causer des interférences.</li></ul>
Les couleurs de l'image de l'écran sont bizarres (le blanc n'apparaît pas blanc)	<ul style="list-style-type: none"><li>• Vérifiez le câble de signal et assurez-vous qu'aucune broche n'est tordue.</li><li>• Effectuez une réinitialisation avec le menu OSD.</li><li>• Ajustez les réglages Couleurs R/V/B ou sélectionnez la Température des couleurs dans le menu OSD.</li></ul>
Aucun son ou le son est très faible	<ul style="list-style-type: none"><li>• Ajustez le réglage du volume sur votre ordinateur et sur votre moniteur.</li><li>• Vérifiez que le pilote de la carte de son de votre ordinateur a été correctement installé et activé.</li><li>• Vérifiez la source audio.</li></ul>

## 3.4 Liste des fréquences supportées

### Fréquences prises en charge

Fréquence	Résolution	HDMI	DP
Fréquence PC	640x480-60Hz	V	V
Fréquence PC	640x480-75Hz	V	V
Fréquence PC	800x600-60Hz	V	V
Fréquence PC	800x600-75Hz	V	V
Fréquence PC	1024x768-60Hz	V	V
Fréquence PC	1024x768-75Hz	V	V
Fréquence PC	1280x720-60Hz	V	V
Fréquence PC	1280x960-60Hz	V	V
Fréquence PC	1280x1024-60Hz	V	V
Fréquence PC	1600x1200-60Hz	V	V
Fréquence PC	1920x1080-60Hz	V	V
Synchronisation vidéo	640x480P-59,94/60Hz	V	V
Synchronisation vidéo	720x480P-59,94/60Hz	V	V
Synchronisation vidéo	720x576P-50Hz	V	V
Synchronisation vidéo	1280x720P-50Hz	V	V
Synchronisation vidéo	1280x720P-59,94/60Hz	V	V
Synchronisation vidéo	1920x1080P-24Hz	V	V
Synchronisation vidéo	1920x1080P-25Hz	V	V
Synchronisation vidéo	1920x1080P-30Hz	V	V
Synchronisation vidéo	1920x1080P-50Hz	V	V
Synchronisation vidéo	1920x1080P-60Hz	V	V
Synchronisation vidéo	1920x1080P-100Hz	V	V
Synchronisation vidéo	1920x1080P-119,88/120Hz	V	V
Synchronisation vidéo	3840x2160-24Hz	V	
Synchronisation vidéo	3840x2160-25Hz	V	
Synchronisation vidéo	3840x2160-30Hz	V	
Synchronisation vidéo	3840x2160-50Hz	V	
Synchronisation vidéo	3840x2160-60Hz	V	
Synchronisation vidéo	3840x2160-100Hz	V	
Synchronisation vidéo	3840x2160-120Hz	V	

### Synchronisation Simulation 24,5''

Fréquence	Résolution	HDMI	DP
Timing détaillé	2560x1440-60Hz	V	V
Timing détaillé	2560x1440-120Hz	V	V
Timing détaillé	2368x1332-60Hz	V	V
Timing détaillé	2368x1332-120Hz	V	V
Timing détaillé	2368x1332-240Hz	V	V

## Synchronisation Carré

Fréquence	Résolution	HDMI	DP
Timing détaillé	1024x768-240Hz	V	V
Timing détaillé	1152x864-240Hz	V	V
Timing détaillé	1280x960-240Hz	V	V
Timing détaillé	1440x1080-240Hz	V	V
Timing détaillé	1728x1080-240Hz	V	V
Timing détaillé	1920x1440-240Hz	V	V

## Synchronisation 16:9

Fréquence	Résolution	HDMI	DP
Timing détaillé	1920x1080-240Hz	V	V
Timing détaillé	2560x1440-60Hz	V	V
Timing détaillé	2560x1440-120Hz	V	V
Timing détaillé	2560x1440-144Hz	V	V
Timing détaillé	2560x1440-165Hz	V	V
Timing détaillé	2560x1440-240Hz	V	V

**\* Les modes qui ne sont pas listés dans ces tableaux peuvent ne pas être supportés. Pour une résolution optimale, nous vous conseillons de choisir un mode listé dans les tableaux ci-dessus.**



REPUBLIC OF  
GAMERS