



# ROG STRIX OLED XG27AQDMES

BEDIENUNGSANLEITUNG

ASUS

# Inhalt

<b>Hinweise .....</b>	<b>iii</b>
<b>Sicherheitshinweise .....</b>	<b>v</b>
<b>Pflege und Reinigung.....</b>	<b>ix</b>
<b>Rücknahmeservices .....</b>	<b>x</b>
<b>1.1 Herzlich willkommen.....</b>	<b>1-1</b>
<b>1.2 Lieferumfang .....</b>	<b>1-1</b>
<b>1.3 Monitor montieren.....</b>	<b>1-2</b>
<b>1.4 Anschließen der Kabel .....</b>	<b>1-3</b>
1.4.1 Rückseite des OLED-Monitors.....	1-3
<b>1.5 Einführung.....</b>	<b>1-4</b>
1.5.1 Steuertaste verwenden .....	1-4
1.5.2 GameVisual-Funktion .....	1-5
<b>2.1 Einstellen des Monitors.....</b>	<b>2-1</b>
<b>2.2 Umrisse .....</b>	<b>2-2</b>
<b>2.3 Arm/Ständer abnehmen (bei VESA-Wandmontage) .....</b>	<b>2-3</b>
<b>3.1 OSD-Menü (Bildschirmmenü) .....</b>	<b>3-1</b>
3.1.1 Konfiguration.....	3-1
3.1.2 Die OSD-Funktionen.....	3-2
<b>3.2 Technische Daten .....</b>	<b>3-14</b>
<b>3.3 Fehlerbehebung (FAQ) .....</b>	<b>3-15</b>
<b>3.4 Unterstützte Timings .....</b>	<b>3-16</b>

Copyright © 2025 ASUSTeK COMPUTER INC. Alle Rechte vorbehalten.

Kein Teil dieses Handbuchs, einschließlich der darin beschriebenen Produkte und Software, darf ohne ausdrückliche schriftliche Genehmigung von ASUSTeK COMPUTER INC. („ASUS“) mit jeglichen Mitteln in jeglicher Form reproduziert, übertragen, transkribiert, in Wiederauflaufsystemen gespeichert oder in jegliche Sprache übersetzt werden, abgesehen von vom Käufer als Sicherungskopie angelegter Dokumentation.

Die Garantie oder der Service wird unter folgenden Bedingungen nicht verlängert: (1) Das Produkt wird ohne schriftliche Genehmigung von ASUS repariert, modifiziert oder verändert, (2) die Seriennummer des Produkts fehlt oder ist unleserlich.

ASUS stellt dieser Anleitung ohne Mängelgewähr und ohne jegliche Garantien und Gewährleistungen gleich welcher Art, ob ausdrücklich oder implizit, einschließlich implizierter Gewährleistungen von Marktgängigkeit und Eignung für einen bestimmten Zweck zur Verfügung. In keinem Fall haften ASUS, ihre Direktoren, leitenden Angestellten, Mitarbeiter oder Agenten für jegliche indirekten, speziellen, beiläufigen oder Folgeschäden (einschließlich Schäden durch entgangenen Gewinn, Geschäftsverlust, Geschäftsunterbrechung und dergleichen), auch wenn ASUS auf die Möglichkeit des Eintretens solcher Schäden durch Unzulänglichkeiten oder Fehler dieser Anleitung oder des Produktes hingewiesen wurde.

In dieser Anleitung enthaltene Spezifikationen und weitere Informationen werden lediglich zu Informationszwecken zur Verfügung gestellt, können sich jederzeit ohne Vorankündigung ändern und dürfen nicht als Verpflichtung seitens ASUS ausgelegt werden. ASUS übernimmt keinerlei Haftung für jegliche Fehler oder Ungenauigkeiten dieser Anleitung einschließlich sämtlicher Angaben zu darin erwähnten Produkten und Softwareprodukten.

In dieser Anleitung erwähnte Produkte oder Firmennamen können eingetragene, urheberrechtlich geschützte Marken ihrer jeweiligen Inhaber sein und werden ohne jegliche Beabsichtigung der Verletzung von Rechten Dritter allein zur Identifizierung oder Erläuterung zum Vorteil des Anwenders verwendet.

# Hinweise

## FCC-Hinweis

Dieses Gerät erfüllt Teil 15 der FCC-Regularien. Der Betrieb unterliegt den folgenden beiden Voraussetzungen:

- Dieses Gerät darf keine Funkstörungen verursachen.
- Dieses Gerät muss jegliche empfangenen Funkstörungen hinnehmen, einschließlich Störungen, die zu unbeabsichtigtem Betrieb führen können.

Dieses Gerät wurde getestet und als mit den Grenzwerten für Digitalgeräte der Klasse B gemäß Teil 15 der FCC-Regularien übereinstimmend befunden. Diese Grenzwerte wurden geschaffen, um angemessenen Schutz gegen Störungen beim Betrieb in Wohngebieten zu gewährleisten. Dieses Gerät erzeugt, verwendet und strahlt Hochfrequenzenergie ab und kann – falls nicht in Übereinstimmung mit den Anweisungen installiert und verwendet – Störungen der Funkkommunikation verursachen. Allerdings ist nicht gewährleistet, dass es in bestimmten Installationen nicht zu Störungen kommt. Falls dieses Gerät Störungen des Radio- oder Fernsehempfangs verursachen sollte, was leicht durch Aus- und Einschalten des Gerätes herausgefunden werden kann, wird dem Anwender empfohlen, die Störung durch eine oder mehrere der folgenden Maßnahmen zu beseitigen:

- Neuausrichtung oder Neuplatzierung der Empfangsantenne(n).
- Vergrößern des Abstands zwischen Gerät und Empfänger.
- Anschluss des Gerätes an einen vom Stromkreis des Empfängers getrennten Stromkreis.
- Hinzuziehen des Händlers oder eines erfahrenen Radio-/Fernsehtechnikers.



---

Zur Gewährleistung der Konformität mit FCC-Richtlinien müssen zur Verbindung des Monitors mit der Grafikkarte abgeschirmte Kabel verwendet werden. Nicht ausdrücklich von der für die Einhaltung verantwortlichen Partei zugelassene Änderungen oder Modifikationen an diesem Gerät könnten die Berechtigung des Nutzers zum Betrieb dieses Gerätes ungültig machen.

---

## Canadian Department of Communications – Hinweise

Dieses Digitalgerät hält die Klasse-B-Grenzwerte hinsichtlich Funkemissionen von Digitalgeräten gemäß Radio Interference Regulations des Canadian Department of Communications ein.

Dieses Digitalgerät der Klasse B erfüllt die Vorgaben der kanadischen ICES-003.

Dieses Digitalgerät der Klasse B erfüllt alle Anforderungen der Canadian Interference-Causing Equipment Regulations.

Cet appareil numérique de la classe B respecte toutes les exigences du Règlement sur le matériel brouiller du Canada.

## Konformitätserklärung

Dieses Gerät stimmt mit den Anforderungen der Richtlinie des Rates zur Annäherung der Rechtsvorschriften der Mitgliedstaaten in Bezug auf EMV-Richtlinie (2014/30/EU), Niederspannungsrichtlinie (2014/35/EU), Richtlinie (EU) 2024/1781 und RoHS-Richtlinie (2011/65/EU) überein. Dieses Produkt wurde getestet und als mit den harmonisierten Standards für IT-Geräte übereinstimmend befunden. Diese harmonisierten Standards wurden im Amtsblatt der Europäischen Union veröffentlicht.

## Erklärung zum WEEE-Symbol

Dieses Symbol am Produkt oder an seiner Verpackung zeigt an, dass dieses Produkt nicht mit Ihrem Hausmüll entsorgt werden darf. Stattdessen liegt es in Ihrer Verantwortung, Ihr Altgerät durch Übergabe an eine spezielle Sammelstelle für das Recycling von elektrischen und elektronischen Altgeräten zu entsorgen. Die separate Sammlung und das Recycling Ihres Altgerätes zum Zeitpunkt der Entsorgung tragen zur Schonung natürlicher Ressourcen und zur Gewährleistung eines die menschliche Gesundheit und Umwelt nicht gefährdenden Recyclings bei. Weitere Informationen über Sammelstellen für das Recycling Ihres Altgerätes erhalten Sie bei den lokalen Behörden, dem für Sie zuständigen Entsorgungsunternehmen oder dem Laden, in dem das Gerät gekauft wurde.



Der Monitor ist mit einem Bildschirm mit geringer Blaulicht-Emission ausgestattet und stimmt im Modus der Werks-/Standardeinstellung mit der „Low Blue Light Hardware Solution“ des TÜV Rheinland überein.

„Flicker Free“-Zertifizierung des TÜV Rheinland.

Dieses Produkt wird dahingehend überprüft, ob die Bildschirmanzeige für das menschliche Auge sichtbar und unsichtbar flimmert und demzufolge die Augen des Nutzers überanstrengt.

# Sicherheitshinweise

- Es empfiehlt sich, vor dem Aufstellen des Monitors die mitgelieferte Dokumentation aufmerksam durchzulesen.
- Um Brände oder einen Stromschlag zu verhindern, darf der Monitor nicht Regen oder Feuchtigkeit ausgesetzt werden.
- Versuchen Sie nicht, das Monitorgehäuse zu öffnen. Die gefährliche Hochspannung im Geräteinnern kann zu schweren Verletzungen führen.
- Falls ein Teil der Stromversorgung beschädigt werden sollte, versuchen Sie nicht, die Komponenten selbst zu reparieren. Wenden Sie sich an einen qualifizierten Servicetechniker oder an Ihren Händler.
- Überprüfen Sie vor Nutzung des Geräts, ob alle Kabel ordnungsgemäß eingesteckt und die Stromkabel nicht beschädigt sind. Wenden Sie sich bei derartigen Schäden sofort an den Händler, bei dem Sie das Gerät erworben haben.
- Die Öffnungen und Schlitze oben oder seitlich am Gerätegehäuse dienen der Belüftung. Versperren Sie sie nicht. Stellen Sie das Gerät nie in der Nähe von oder über Heizkörper oder einer anderen Wärmequelle auf, wenn nicht für ausreichende Belüftung gesorgt ist.
- Der Monitor sollte nur von der auf dem Etikett angegebenen Stromquelle versorgt werden. Wenn Sie nicht wissen, welche Stromspannung und -stärke bei Ihnen standardmäßig zu finden ist, wenden Sie sich an den Händler, bei dem Sie das Gerät gekauft haben, oder an den für Sie zuständigen Stromversorger.
- Verwenden Sie den örtlichen Standards entsprechende Stecker.
- Verhindern Sie Überlastungen bei Mehrfachsteckdosen und Verlängerungskabeln; Sie lösen u. U. einen Brand oder einen Stromschlag aus.
- Vermeiden Sie Staub, Feuchtigkeit und extreme Temperaturen. Stellen Sie den Monitor nicht in einer Umgebung auf, in der mit Feuchtigkeit zu rechnen ist. Stellen Sie das Gerät auf eine stabile Fläche.
- Ziehen Sie bei Gewitter oder längerer Betriebspause den Netzstecker heraus. Hierdurch wird das Gerät vor Überspannungen geschützt.
- Stecken Sie keine Gegenstände und schütten Sie keine Flüssigkeit in die Öffnungen des Gehäuses.
- Verwenden Sie das Gerät zur Gewährleistung eines zufriedenstellenden Betriebs nur in Verbindung mit PCs mit UL-Listing-Prüfzeichen ein, die über entsprechend konfigurierte Steckdosen (100 bis 240 V Wechselspannung) verfügen.
- Die Steckdose muss sich in der Nähe des Geräts befinden und leicht zugänglich sein.
- Bei technischen Problemen mit dem Monitor wenden Sie sich an einen qualifizierten Servicetechniker.
- Sorgen Sie für eine Erdung, bevor Sie den Netzstecker an die Steckdose anschließen. Achten Sie beim Trennen der Erdung darauf, zuvor den Netzstecker aus der Steckdose zu ziehen.

- Bitte bestätigen Sie, dass das Verteilersystem in der Gebäudeinstallation über einen Trennschalter mit 120/240 V, 20 A (Maximum) verfügt.
- Bei Lieferung mit einem Netzkabel mit 3-poligem Stecker schließen Sie das Kabel an eine 3-polige geerdete Steckdose an. Setzen Sie den Erdungskontakt des Netzkabels nicht außer Kraft, bspw. Zur Anbringung eines 2-poligen Adapters. Der Erdungskontakt ist ein wichtiges Sicherheitsmerkmal.

## **Stabilitätsgefahr**

- Das Produkt könnte herunterfallen und dabei schwere Verletzungen oder sogar den Tod verursachen. Dieses Produkt muss zur Verhütung von Verletzungen gemäß den Installationsanweisungen zuverlässig am Boden/an der Wand befestigt werden.
- Das Produkt könnte herunterfallen und dabei schwere Verletzungen oder sogar den Tod verursachen. Viele Verletzungen, insbesondere bei Kindern, können durch einfache Vorsichtsmaßnahmen vermieden werden, wie:
- Verwenden Sie IMMER vom Hersteller des Produktsets empfohlene Schränke, Ständer oder Installationsmethoden.
- Verwenden Sie IMMER Möbel, die das Gewicht des Produktes zuverlässig tragen können.
- Achten Sie IMMER darauf, dass das Produkt nicht über die Kante des stützenden Möbels hinausragt.
- Unterrichten Sie Kinder IMMER über die Gefahren, die mit dem Klettern auf das Möbel zum Erreichen des Produktes oder seiner Bedienelemente einhergehen.
- Verlegen Sie mit Ihrem Produkt verbundene Kabel IMMER so, dass niemand darüber stolpert oder sie versehentlich herauszieht.
- Platzieren Sie das Produkt NIEMALS auf instabilen Untergrund.
- Platzieren Sie das Produkt NIEMALS auf einem hohen Möbel (z. B. Schränke oder Regale), ohne sowohl das Möbel als auch das Produkt an einer geeigneten Stütze zu verankern.
- Platzieren Sie das Produkt NIEMALS auf einem Tuch oder anderen Materialien zwischen Produkt und tragendem Möbel.
- Platzieren Sie NIEMALS Gegenstände, die Kinder zum Klettern animieren könnten, wie Spielzeuge und Fernbedienungen, auf dem Produkt oder Möbel, auf dem das Produkt aufgestellt ist.
- Falls das vorhandene Produkt eingelagert oder umplatziert wird, sollten die obigen Überlegungen ebenfalls Anwendung finden.

#### ■ ASUS CONTACT INFORMATION

■ ASUSTeK Computer Inc. Address 1F., No. 15, Lide Rd., Beitou Dist., Taipei City 112, Taiwan Telephone +886-2-2894-3447 Fax +886-2-2894-7798 E-mail <a href="mailto:info@asus.com.tw">info@asus.com.tw</a> Website <a href="http://www.asus.com.tw/">http://www.asus.com.tw/</a>	■ ASUS Computer International (America) Address 48720 Kato Rd, Fremont, CA 94538, USA Telephone +1-510-739-3777 Fax +1-510-608-4555 Website <a href="http://usa.asus.com/">http://usa.asus.com/</a>	■ ASUS Computer GmbH (Germany and Austria) Address Harkortstr. 21-23 D-40880 Ratingen, Germany Telephone +49-1805-010920 Website <a href="http://www.asus.de/">http://www.asus.de/</a> Online Contact <a href="http://www.asus.de/sales">http://www.asus.de/sales</a>
■ Technical Support Telephone +86-21-38429911	■ Technical Support Telephone +1-812-282-2787 (English Only) +1-905-370-2787 (French Only) Online Support <a href="http://support.asus.com/">http://support.asus.com/</a>	■ Technical Support Telephone +49-1805-010923 Support Fax +49-2102-959911 Online Support <a href="http://support.asus.com/">http://support.asus.com/</a>

## WARNUNG

Die Nutzung anderer als der angegebenen Kopf- oder Ohrhörer kann aufgrund übermäßiger Geräuschpegel zu Hörverlust führen.

Übermäßiger Schalldruck von Ohr- und Kopfhörern kann zu Hörverlust führen. Durch Einstellung des Equalizers auf das Maximum erhöht sich die Ausgangsspannung von Ohr- und Kopfhörern und damit auch der Schalldruckpegel.

Entsorgen Sie Elektrogeräte nicht als unsortierten Hausmüll, verwenden Sie separate Sammelsysteme.

Wenden Sie sich für Informationen bezüglich verfügbarer Sammelsysteme an Ihre Stadtverwaltung.

Falls Elektrogeräte auf Deponien entsorgt werden, können gefährliche Substanzen in das Grundwasser und die Nahrungskette gelangen und Ihrer Gesundheit und Ihrem Wohlbefinden schaden.

Beim Austausch alter Geräte durch neue ist der Einzelhändler rechtlich verpflichtet, Ihr Altgerät mindestens kostenlos zur Entsorgung zurückzunehmen.

## Erklärung zur Beschränkung von gefährlichen Substanzen (Indien)

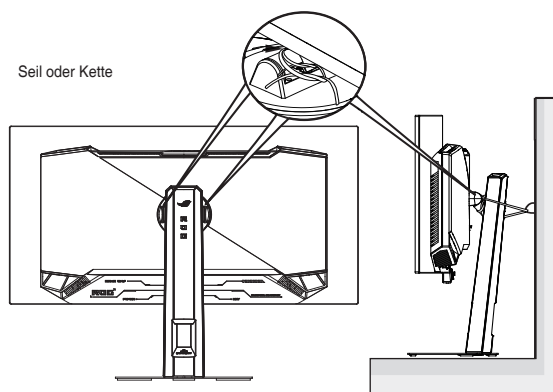
Dieses Produkt stimmt mit den „India E-Waste (Management) Rules, 2016“ überein und untersagt den Einsatz von Blei, Quecksilber, sechswertigem Chrom, polybromierten Biphenylen und polybromierten Diphenylethern in Konzentrationen von mehr als 0,1 % des Gewichts in homogenen Materialien und 0,01 % des Gewichts in homogenen Materialien bei Kadmium. Ausgenommen sind die in Schedule 2 der Vorschrift gelisteten Ausnahmen.

**HDMI**<sup>TM</sup>  
HIGH-DEFINITION MULTIMEDIA INTERFACE

**EAC**

## Kippen verhindern

Befestigen Sie bei Verwendung des Displays den LCD mit einem Seil oder einer Kette, die das Gewicht des Monitors halten kann, an einer Wand, damit der Monitor nicht herunterfällt.



- Anzeigedesign kann von den Abbildungen abweichen.
- Die Installation muss von einem qualifizierten Techniker vorgenommen werden. Weitere Informationen erhalten Sie von Ihrem Lieferanten.
- Bei Modellen mit einem Nettogewicht von  $\geq 7\text{kg}$ . Bitte wählen Sie die geeignete Methode zur Verhinderung eines Kippens.
- Bitte nutzen Sie die obige Methode zum Festbinden von Seil oder Kette am Ständer und anschließend an der Wand.



## Pflege und Reinigung

- Vor Hochheben oder Versetzen des Monitors sollten sämtliche Kabel herausgezogen werden. Halten Sie sich beim Aufstellen des Monitors an die Hinweise zum Anheben des Geräts. Fassen Sie das Gerät beim Heben oder Tragen an den Kanten. Heben Sie das Display nicht am Ständer oder am Kabel an.
- Reinigung. Schalten Sie den Monitor aus und ziehen Sie das Stromkabel heraus. Reinigen Sie die Oberfläche mit einem fusselfreien, weichen Tuch. Hartnäckige Flecken können mit einem leicht mit einem milden Reiniger angefeuchteten Tuch entfernt werden.
- Verwenden Sie keinen Reiniger, der Alkohol oder Aceton enthält. Verwenden Sie einen speziell für LCDs vorgesehenen Reiniger. Sprühen Sie den Reiniger niemals direkt auf den Bildschirm, da er in den Monitor tropfen und einen Stromschlag verursachen kann.



Dieses Symbol der durchgestrichenen Abfalltonne auf Rädern zeigt an, dass das Produkt (Elektro-, Elektronikgerät und quecksilberhaltige Knopfzelle) nicht mit dem Hausmüll entsorgt werden darf. Bitte prüfen Sie örtliche Richtlinien zur Entsorgung von Elektronikgeräten.

## AEEE yönetmeliğine uygundur

### Folgendes stellt keinen Fehler oder Problem dar:

- Bei erstmaligem Gebrauch kann der Bildschirm flackern. Schalten Sie das Gerät am Stromschalter aus und wieder ein, damit das Flackern verschwindet.
- Unter Umständen ist das Display unterschiedlich hell; dies hängt vom eingestellten Desktop-Hintergrund ab.
- Wenn längere Zeit dasselbe Bild auf dem Display steht, hinterlässt es u. U. ein Nachbild. Dieses Bild verschwindet langsam. Sie können dieses Verschwinden durch Ausschalten des Geräts für mehrere Stunden (am Stromschalter) unterstützen.
- Wenn der Bildschirm erlischt, blinkt oder leer bleibt, wenden Sie sich an den Händler, bei dem Sie das Gerät gekauft haben, oder das für Sie zuständige Servicecenter. Versuchen Sie nicht, den Monitor selbst zu reparieren!

### In diesem Handbuch verwendete Symbole



**WARNUNG:** Hinweise zur Vermeidung von Verletzungen.



**ACHTUNG:** Hinweise zur Vermeidung von Beschädigungen an Komponenten.



**WICHTIG:** Hinweise, die bei Ausführung eines Vorgangs **UNBEDINGT** zu befolgen sind.



**HINWEIS:** Tipps und zusätzliche Hinweise zur Ausführung eines Vorgangs.

## So finden Sie weitere Informationen

Folgende Informationsquellen liefern weitere Hinweise sowie Updates für Produkte und Software:

### 1. **ASUS-Internetseiten**

Die ASUS-Internetseiten des Unternehmens für die einzelnen Länder liefern aktualisierte Informationen über Hardware und Software von ASUS. Die allgemeine Web-Site: **<http://www.asus.com>**

### 2. **Weitere Dokumentation**

Das Gerätepaket enthält u. U. vom Händler beigelegte Zusatzdokumentation. Diese ist nicht Teil des Standardpakets.

### 3. **Schützen Sie Ihre Augen mit den Monitoren ASUS EYE CARE**

Die neuesten ASUS-Monitore verfügen über exklusive Blaulichtfilter- und Flimmerschutz-Technologien, damit Ihre Augen in der heutigen digitalen Welt gesund bleiben. Beachten Sie

**[https://www.asus.com/Microsite/display/eye\\_care\\_technology/](https://www.asus.com/Microsite/display/eye_care_technology/)**

### 4. **Über Flicker:**

[https://www.asus.com/Microsite/display/eye\\_care\\_technology/](https://www.asus.com/Microsite/display/eye_care_technology/)

### 5. **Über Wenig blaues Licht:**

<https://www.asus.com/us/support/FAQ/1009742/>

## Rücknahmeservices

ASUS' Recycling- und Rücknahmeprogramme entspringen unserem Streben nach höchsten Standards zum Schutz unserer Umwelt. Wir glauben, dass wir unsere Produkte, Batterien/Akkumulatoren und andere Komponenten sowie Verpackungsmaterialien durch die Bereitstellung von Lösungen für unsere Kunden verantwortungsbewusst recyceln können.

Detaillierte Recyclinginformationen zu unterschiedlichen Regionen finden Sie unter <http://csr.asus.com/english/Takeback.htm>.

## 1.1 Herzlich willkommen

Herzlichen Dank für den Erwerb dieses ASUS® OLED-Monitors für Computerspiele!

Dieser neueste Widescreen OLED-Monitor von ASUS verfügt über ein schärferes, breiteres und helleres Display sowie eine Reihe von Funktionen, die Ihr Betrachtungserlebnis verbessern.

Diese Funktionen und Merkmale sorgen für die augenfreundliche und brillante Bildwiedergabe des Monitors!

## 1.2 Lieferumfang

Prüfen Sie den Lieferumfang auf folgende Komponenten:

- ✓ OLED-Monitor
- ✓ Monitorständer
- ✓ Monitorfuß
- ✓ Schnellstartanleitung
- ✓ Garantiekarte
- ✓ Netzkabel
- ✓ DP-Kabel
- ✓ HDMI-Kabel (optional)
- ✓ ROG-Wandhalterset
- ✓ ROG-Aufkleber
- ✓ ROG-Tasche
- ✓ Mikrofasertuch
- ✓ Reinigungskarte



- 
- Wenn eine der o. a. Komponenten beschädigt ist oder fehlt, wenden Sie sich sofort an den Händler, bei dem Sie das Gerät gekauft haben.
-

## 1.3 Monitor montieren

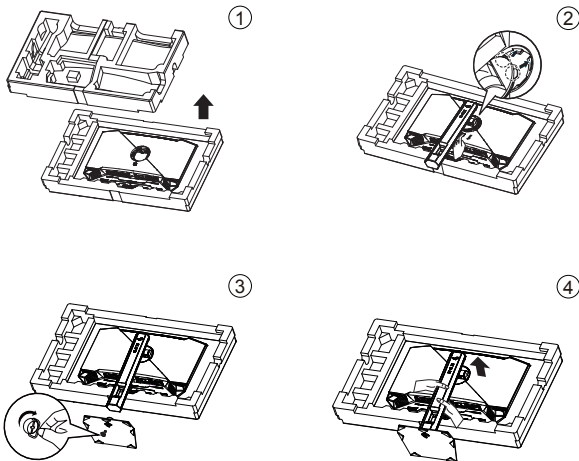
### So montieren Sie den Monitor:

---



- Während der Montage von Monitorarm/-basis sollten Sie den Monitor in seiner EPS- (Expanded Polystyrene) Verpackung belassen.
- 

1. Nehmen Sie alle Zubehörteile aus dem EPS.
2. Richten Sie den Ständer mit seinem Fach an der Rückseite des Monitors aus und installieren Sie ihn.
3. Richten Sie die Basis mit dem Ständer aus. Befestigen Sie dann die Basis am Ständer, indem Sie die mitgelieferte Schraube festziehen.
4. Heben Sie den Monitor aus dem unteren expandierten Polystyrol (EPS) heraus.

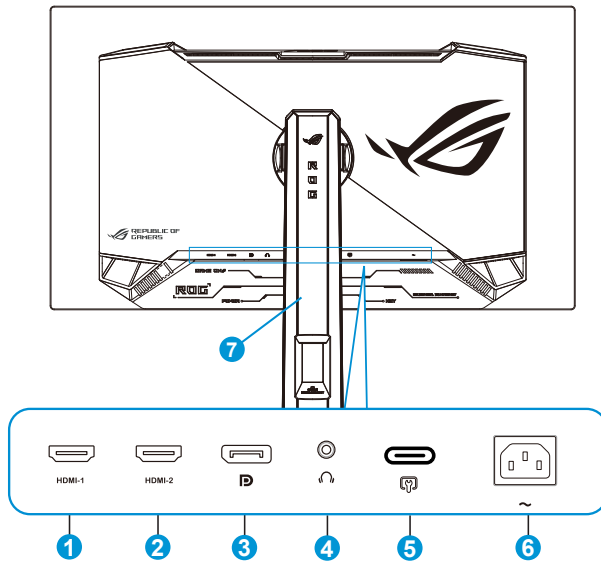


- Ergreifen Sie nicht den Bildschirm. Wir empfehlen, den Monitor mit Hilfe des Monitorständers herauszunehmen.
  - Basisschraubengröße: M6 x 15 mm
- 

\*Stellen Sie einen für Sie bequemen Neigungswinkel ein.

## 1.4 Anschließen der Kabel

### 1.4.1 Rückseite des OLED-Monitors





1. HDMI-1-Anschluss
2. HDMI-2-Anschluss
3. DisplayPort
4. Kopfhörerausgang
5. Type-C (nur für Servicezwecke)
6. Wechselstromeingang
7. Kensington-Schloss



## 1.5.2 GameVisual-Funktion

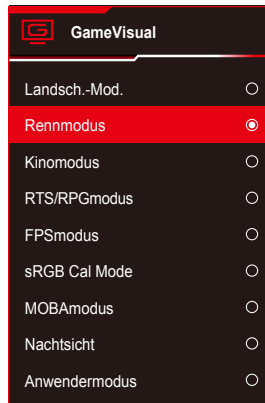
Die GameVisual-Funktion hilft Ihnen, auf unkomplizierte Weise aus unterschiedlichen Bildmodi auszuwählen.


GameVisual aktivieren:

1. Drücken Sie die GameVisual-Schnelltaste. Die Taste  ist per Standard als GameVisual-Schnelltaste festgelegt. Rufen Sie zur Änderung der Schnelltastenfunktion das Menü **MyFavorite > Verkn.** auf.
2. Durch Drücken der Nach-oben-/Nach-unten-Richtung der Taste  wählen Sie aus unterschiedlichen Modi aus.
  - **Landsch.-Mod.:** Die optimale Einstellung für die Anzeige von Landschaftsaufnahmen oder Filmen mit GameVisual™ Video Intelligence Technology.
  - **Rennmodus:** Die optimale Einstellung für Rennspiele mit GameVisual™ Video Intelligence Technology und für die Dokumentenbearbeitung. Dieser Modus nutzt eine reduzierten Eingangsverzögerung (FRC wird umgangen).
  - **Kinomodus:** Die optimale Einstellung für das Anschauen von allgemeinen Filmen und das Anschauen von Filmen mit GameVisual™ Video Intelligence Technology.
  - **RTS/RPGmodus:** Die optimale Einstellung für allgemeine PC-Spiele und Echtzeit-Strategiespiele (RTS)/Rollenspiele (RPG) mit GameVisual™ Video Intelligence Technology.
  - **FPSmodus:** Die optimale Einstellung für Dark Scene-Spiele, das Anschauen von Filmen und Egoshooter-Spiele mit GameVisual™ Video Intelligence Technology.
  - **sRGB Cal Mode:** Diese Option ist ideal für die Anzeige von Fotos und Grafiken auf dem PC.
  - **MOBAmodus:** Die optimale Einstellung für MOBA-Spiele (Multiplayer Online Battle Arena) mit GameVisual™ Video Intelligence Technology.
  - **Nachtsicht:** Die optimale Einstellung für Dark Scene-Spiele mit GameVisual™ Video Intelligence Technology.
  - **Anwendermodus:** Weitere Elemente können im Farbe-Menü angepasst werden.



- Im sRGB Cal Mode können die Funktionen Kontrast und Farbe nicht vom Nutzer konfiguriert werden.
- Im MOBAmodus können die Funktionen Sättigung, VividPixel und 6-Achsen-Sättigung nicht vom Nutzer konfiguriert werden.

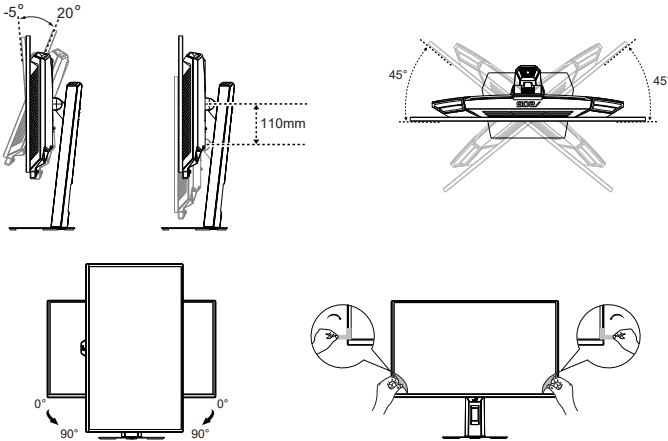


3. Bestätigen Sie Ihre Wahl durch Drücken der Taste .



## 2.1 Einstellen des Monitors

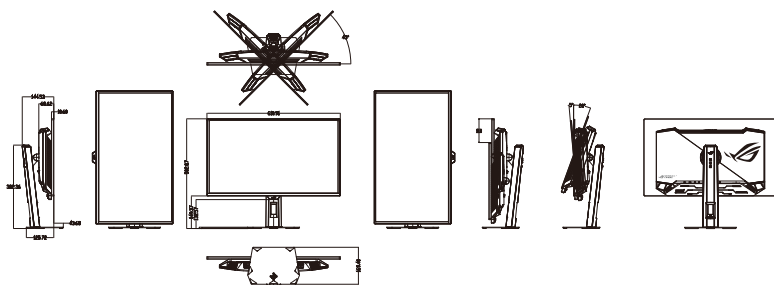
- Ziehen Sie die Schutzfolie an der Reißblase vom Bildschirm ab.
- Für eine optimale Bildbetrachtung sollten Sie frontal auf den Bildschirm schauen und dann den Monitor auf einen für Sie möglichst angenehmen Winkel neigen.
- Halten Sie den Monitorfuß während der Einstellung des Winkels fest.
- Passen Sie den Monitor für optimalen Betrachtungskomfort entsprechend den Abbildungen an.



Es ist normal, dass der Monitor während der Anpassung des Betrachtungswinkels leicht wackelt.

## 2.2 Umrisse

Einheit: mm



## 2.3 Arm/Ständer abnehmen (bei VESA-Wandmontage)

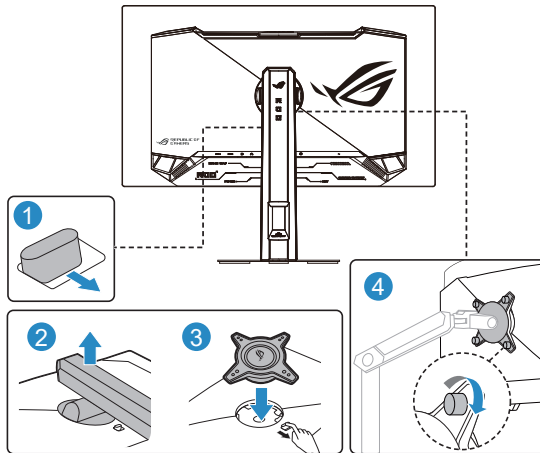


- Um Schäden am Monitor zu verhindern, sollte der Tisch mit einem weichen Tuch bedeckt werden.

Der abnehmbare Ständer dieses Monitors wurde speziell zur VESA-Wandmontage entwickelt.

### Der Schwenkarm/Fuß wird wie folgt abgenommen

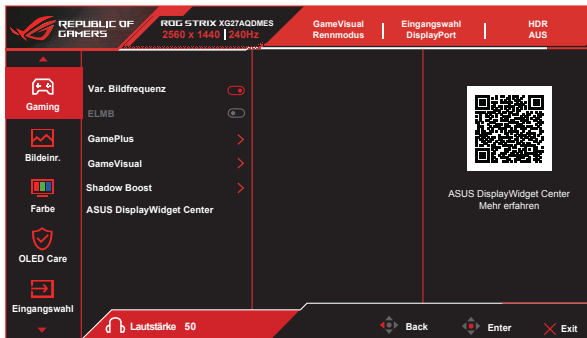
1. Drücken Sie die Freigabetaste, um den Ständer vom Monitor zu trennen.
2. Entfernen Sie dann den Ständer.
3. Installieren Sie das VESA-Wandmontage-Set, wenn Sie eine VESA-Wandmontage nutzen müssen.
4. Installieren Sie dann den Monitor an der Wandhalterung.



- Das VESA-Wandmontageset (100 x 100 mm) ist nicht im standardmäßigen Lieferumfang enthalten.
- Verwenden Sie nur Wandmontagehalterungen mit UL-Listing-Prüfzeichen mit einer Mindestbelastung von 12 kg (Schrauben: M4 x 10 mm).

## 3.1 OSD-Menü (Bildschirmmenü)

### 3.1.1 Konfiguration

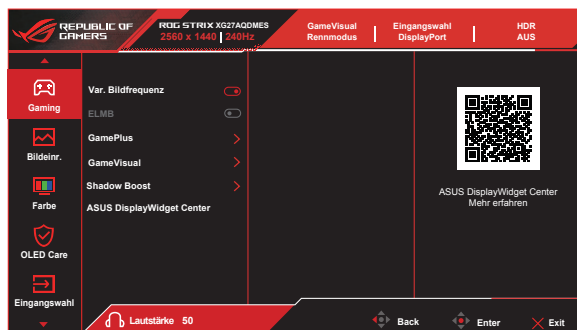


1. Blenden Sie das OSD-Menü mit der Menütaste ein.
2. Drücken Sie zum Umschalten zwischen den Menüoptionen ▼ und ▲. Während Sie sich im Menü bewegen, wird der Name der aktuell ausgewählten Option hervorgehoben.
3. Drücken Sie zur Auswahl der hervorgehobenen Option im Menü die mittlere Taste.
4. Durch Drücken der Tasten ▼ und ▲ wählen Sie den gewünschten Parameter aus.
5. Rufen Sie mit der mittleren Taste den Regler auf und nehmen Sie dann entsprechend den Anzeigen im Menü mit ▼ und ▲ Änderungen vor.
6. Bewegen Sie sich mit ◀/▶ im Menü nach links / rechts.

## 3.1.2 Die OSD-Funktionen

### 1. Gaming

Konfigurieren Sie Ihre Gaming-Vorlieben.



- **Var. Bildfrequenz:** Gestattet, dass eine Adaptive-Sync unterstützende Grafikquelle die Bildfrequenz auf Basis von typischen Content-Bildraten für energieeffiziente, nahezu unterbrechungsfreie Anzeigeaktualisierung mit geringer Latenz dynamisch anpasst.



- Die variable Bildfrequenz kann nur innerhalb von 48Hz bis 240Hz für HDMI- als DisplayPort-Quellen aktiviert werden.
- Die nachstehenden Funktionen sind deaktiviert, wenn die variable Bildfrequenz eingeschaltet ist:
  - ELMB




- **ELMB:** Zum Verringern der Bewegungsunschärfe und zum Minimieren von Ghosting, wenn sich Objekte am Bildschirm schnell bewegen. ELMB ist aktiviert, wenn die vertikale Eingangsfrequenz 120Hz beträgt.


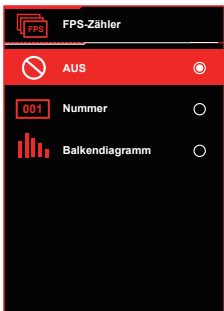
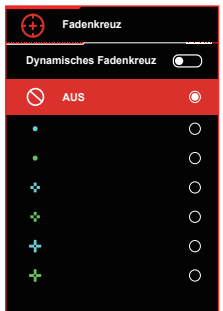
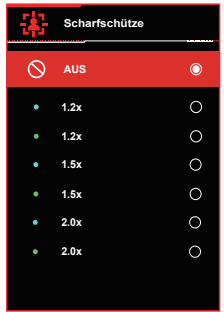
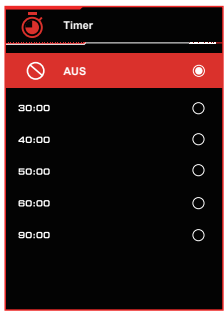


- Zur Aktivierung von ELMB müssen Sie die Funktion Var. Bildfrequenz erst ausschalten.
- ELMB funktioniert nur bei einer vertikalen Frequenz von 120Hz.
- Die nachstehenden Funktionen sind deaktiviert, wenn ELMB eingeschaltet ist:
  - Var. Bildfrequenz
  - Helligkeit vereinheitlichen
  - Kontrollen
  - Blaulichtfilter
  - HDR-Einstellung
  - Scharfschütze

- **GamePlus:** Die GamePlus-Funktion bietet einen Werkzeugsatz und erzeugt eine bessere Spielumgebung beim Spielen unterschiedlicher Spieltypen. Die Fadenkreuz-Funktion wurde speziell für neue Spieler oder Anfänger entwickelt, die sich für FPS-Spiele (First Person Shooter) interessieren.

So aktivieren Sie GamePlus:

- Drücken Sie zum Aufrufen des GamePlus-Hauptmenüs die **GamePlus**-Taste.
- Aktivierung der Funktion FPS-Zähler, Fadenkreuz, Scharfschütze, Timer, Stoppuhr oder Anzeigeausrichtung.
- Taste (  ) zur Auswahl nach oben/unten bewegen, (  ) zum Bestätigen der benötigten Funktion drücken. Mit **X** brechen Sie den Vorgang ab und verlassen das Menü.
- Fadenkreuz/Timer/Stoppuhr/FPS-Zähler ist durch Drücken der 5-Wege-Taste (  ) beweglich.

GamePlus-Schnellmenü	GamePlus - FPS	GamePlus - Fadenkreuz
		
GamePlus - Scharfschütze	GamePlus - Timer	
		

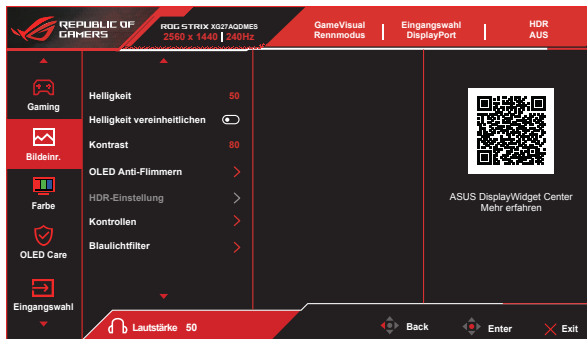
- **GameVisual:** Diese Funktion enthält neun untergeordnete Optionen, die Sie wunschgemäß einstellen können.
- **Shadow Boost (Schattenverstärkung):** Dunkle Farbverstärkung passt die Gammakurve des Monitors zur Bereicherung dunkler Farbtöne in einem Bild an, damit dunkle Szenen und Objekte besser erkennbar werden.
- **ASUS DisplayWidget Center:** Scannen Sie den QR-Code, um mehr über das Tool ASUS DisplayWidget Center zu erfahren.



Das ASUS DisplayWidget Center ist eine App, mit der Sie die Monitoreinstellungen mit einer Maus optimieren können, anstatt mit den Tasten am Monitor. Diese App spart Zeit bei der Einstellung des Monitors, versorgt Sie zudem mit Systembenachrichtigungen und ermöglicht automatische Updates.

## 2. Bildeinr.

Konfiguriert die Bildeinstellungen.



- **Helligkeit:** Passt die Helligkeitsstufe an.
- **Helligkeit vereinheitlichen:** Ist diese Funktion aktiviert, wird das System nicht die maximale Helligkeit des Bildschirms anpassen, wenn der Bildschirm in einer anderen Größe angezeigt wird.
- **Kontrast:** Passt die Kontraststufe an.
- **OLED Anti-Flimmern:** Zur Verbesserung Ihres Betrachtungserlebnisses durch Stabilisierung der Wiederholfrequenz innerhalb eines angegebenen Bereichs.



- OLED Anti-Flimmern wird nur bei einer beschränkten Wiederholfrequenz unterstützt.
- Diese Funktion ist nur verfügbar, wenn die Eingangsquelle DisplayPort ist.

- **HDR-Einstellung:** Setzt den HDR-Modus auf Gaming HDR, Cinema HDR, Console HDR oder HDR Einstellbar. Die HDR-Helligkeit kann angepasst werden, wenn die Funktion Helligkeit Einstellbar aktiviert ist.



- Bei Anzeige von HDR-Inhalten sind die nachstehenden Funktionen nicht verfügbar. GameVisual, Shadow Boost (Schattenverstärkung), Helligkeit, Kontrast, Kontrollen, Blaulichtfilter, Farbtemp., Gamma, Sättigung.
- Die nachstehenden Funktionen sind deaktiviert, wenn HDR eingeschaltet ist:
  - ELMB
  - Scharfschütze
  - GameVisual
  - Shadow Boost (Schattenverstärkung)
  - Helligkeit
  - Helligkeit vereinheitlichen
  - Kontrast
  - Blaulichtfilter
  - Farbtemp.
  - Sättigung
  - 6-Achsen-Sättigung
  - Gamma
  - Energiesparen
- Ist die Helligkeitsanpassung im HDR-Modus auf EIN gesetzt, wirkt sich dies auf die HDR-PQ-Kurve aus.

- **Kontrollen:** Stellen Sie das Seitenverhältnis auf **16:9 oder Quadratisch** ein, um verschiedene Spielszenarien zu genießen.



- Bei Wahl von **Quadratisch** wird das Bild entsprechend dem originalen Seitenverhältnis der Eingangsquelle angezeigt.
- Die nachstehenden Funktionen sind deaktiviert, wenn Kontrollen eingeschaltet ist:
  - ELMB

- **Blaulichtfilter:** Passen Sie das Energieniveau des vom OLED ausgegebenen Blaulichts an.
  - **AUS:** Keine Änderung.
  - **Stufe 1 – 4:** Je höher die Stufe, desto weniger Blaulicht. Wenn Blaulichtfilter aktiviert ist, werden die Standardeinstellungen des Rennmodus automatisch importiert. Zwischen Stufe 1 und Stufe 3 ist die Helligkeitsfunktion vom Nutzer konfigurierbar. Stufe 4 ist die optimierte Einstellung. Die Helligkeitsfunktion ist nicht vom Nutzer konfigurierbar.





- 
- Wenn der Nutzer den Blaulichtfilter-Regler auf das Maximum einstellt.
- 



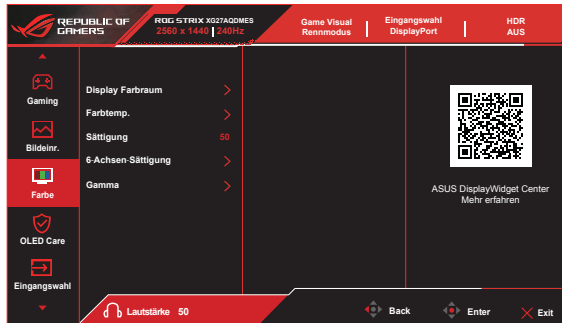
Bitte beachten Sie zur Abschwächung von Augenbelastungen Folgendes:

- Bei langer Bildschirmarbeit sollten Sie einige Zeit vom Display wegsehen. Sie sollten nach etwa 1 Stunde kontinuierlicher Computerarbeit eine kurze Pause (mindestens 5 Minuten) einlegen. Kurze, regelmäßige Pausen sind effektiver als eine einzelne längere Pause.
  - Zur Minimierung von Augenbelastung und Trockenheit sollten Sie Ihre Augen regelmäßig ausruhen, indem Sie weit entfernte Gegenstände fokussieren.
  - Augenübungen können dabei helfen, Augenbelastung zu verringern. Wiederholen Sie diese Übungen häufig. Wenden Sie sich an einen Arzt, falls die Augenbelastung anhält.  
Augenübungen: (1) Wiederholt nach oben und unten schauen (2) Langsam mit den Augen rollen (3) Augen diagonal bewegen.
  - Intensives blaues Licht kann zu Augenbelastung und AMD (altersbedingte Makuladegeneration) führen. Blaulichtfilter zur Reduzierung von 70 % (max.) des schädlichen blauen Lichts zur Vermeidung von CVS (Computer Vision Syndrome).
- 

- **VividPixel:** Verbessert die Kontour des angezeigten Bildes und erzeugt Bilder in hoher Qualität auf dem Bildschirm.

### 3. Farbe

Mit dieser Funktion wählen Sie die gewünschte Bildfarbe.



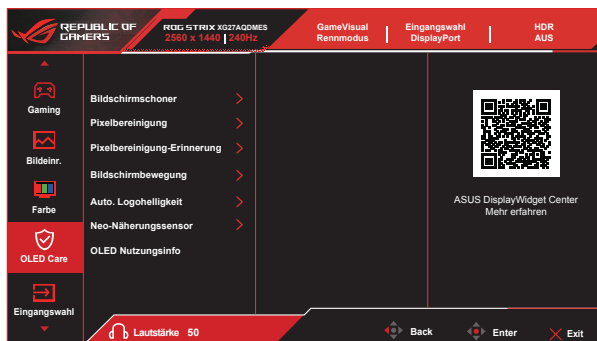
- **Display Farbraum:** Enthält drei voreingestellte Farbmodi (**sRGB**, **DCI-P3** und **Breites Spektrum**).
- **Farbtemp.:** Enthält sieben voreingestellte Farbmodi (**4000K**, **5000K**, **6500K**, **7500K**, **8200K**, **9300K**, **10000K**) und **Anwendermodus**.
- **Sättigung:** Möglich sind Werte zwischen 0 und 100.
- **6-Achsen-Sättigung:** Legt die R-/G-/B-/C-/M-/Y-Sättigung fest. Der Bereich liegt zwischen 0 und 100.
- **Gamma:** Enthält fünf Gamma-Modi, darunter 1,8, 2,0, 2,2, 2,4, 2,6.



- Im Anwendermodus sind die Farben R (Rot), G (Grün) und B (Blau) vom Anwender einstellbar; mögliche Werte liegen zwischen 0 und 100.

#### 4. OLED Care

Konfigurieren Sie Einstellungen, die sich auf den Bildschirmschutz beziehen.



- **Bildschirmschoner:** Aktivieren/deaktivieren Sie die Funktion Bildschirmschoner. Die Helligkeit des Bildschirms verringert sich bei einem statischen Bildschirm automatisch.
- **Pixelbereinigung:** Kalibriert jedwede Probleme, die sich nach längerer Einschaltzeit des Monitors auf dem Bildschirm manifestieren könnten. Dieser Vorgang dauert ungefähr 6 Minuten. Diese Funktion aktiviert sich beim Ausschalten des Monitors automatisch. Während dieses Vorgangs dürfen Sie den Stecker des Netzkabel nicht herausziehen. Schalten Sie den Monitor ein, stoppt die Pixelbereinigung.
- **Pixelbereinigung-Erinnerung:** Legt eine Erinnerung für den Benutzer zur Ausführung der Pixelbereinigung fest.



Aufgrund der OLED-Merkmale könnte der Bildschirm während der erstmaligen Nutzung bzw. erneuten Nutzung nach langer Zeit einen Mura-Effekt und nachleuchtende Bilder anzeigen. Es wird empfohlen, beim Einschalten des Monitors die Pixelbereinigung auszuführen, um sicherzustellen, dass dieser Zustand verschwindet.

- **Bildschirmbewegung:** Legen Sie die Stufe der Bildschirmbewegungen fest, damit keine Bilder auf dem Bildschirm nachleuchten.
- **Auto. Logohelligkeit:** Bei Aktivierung dieser Funktion passt das System die Logohelligkeit automatisch an, um eventuelle Probleme mit der Bildqualität zu korrigieren.
- **Neo-Näherungssensor:** Wenn die Funktion aktiviert ist und das System keine Anwesenheit von Objekten innerhalb von 60 bis 120 cm (je nach Auswahl) während der aktuellen Zeit erkennt, wendet der Monitor Bildschirm aus an.  
Die Zeit der Bildschirmabschaltung kann auf 5, 10 oder 15 Minuten eingestellt werden.

- **Angepasster Modus:** Ermöglicht Nutzern die Anpassung der Erkennungsreichweite von Neo-Näherungssensor. Die Entfernung sollte auf bis zu 120 cm eingestellt werden. Nach einem festgestellten Zeitraum wendet der Monitor Bildschirm aus an.

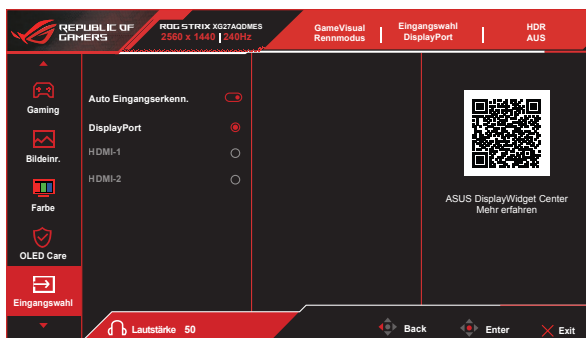


- Winkel und Platzierung des Monitorsensors könnten sich auf die Ergebnisse der Signalerkennung auswirken.
- Stellen Sie vor Verwendung des Sensors sicher, dass das Sensorfenster sauber und frei von Schmutz ist. Stellen Sie sicher, dass das Sensorfenster durch keine Gegenstände abgedeckt ist.

- **OLED Nutzungsinfo:** Zeichnet auf, wie oft Pixelbereinigung durchgeführt wurde und zeigt Informationen zum Intervall von Pixelbereinigung.

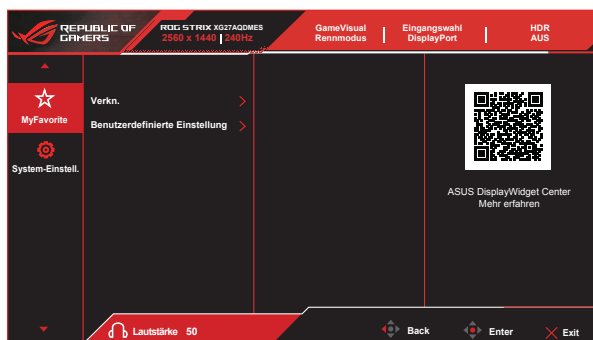
## 5. Eingangswahl

Wählt Ihre gewünschte Eingangsquelle und setzt die Funktion Auto-Eingang-Erkennung auf ein und aus. Die Eingangsquelle des Monitors schaltet nicht automatisch um, wenn die Funktion Auto-Eingang-Erkennung deaktiviert ist.



## 6. MyFavorite

Weisen Sie der Verknüpfungstaste eine Funktion zu, speichern Sie die aktuelle Systemkonfiguration oder stellen Sie sie wieder her.



- **Verkn.:** Benutzer können aus „GamePlus, GameVisual, Helligkeit, Stummschalten, Shadow Boost (Schattenverstärkung), Kontrast, Eingangswahl, HDR-Einstellung, Blaulichtfilter, Farbtemp., Lautstärke (Kopfh.), Pixelbereinigung, Eig. Einst.-1, Eig. Einst.-2“ auswählen und als Verknüpfungstaste festlegen.
- **Benutzerdefinierte Einstellung:** Alle Einstellungen im Monitor laden/speichern.

## 7. System-Einstell.

Funktion zum Einstellen der Systemkonfiguration.



- **Sprache:** Zur Auswahl der Sprache für das OSD-Menü. Die Auswahlmöglichkeiten sind: **Englisch, Französisch, Deutsch, Spanisch, Italienisch, Niederländisch, Russisch, Polnisch, Tschechisch, Kroatisch, Ungarisch, Rumänisch, Portugiesisch, Türkisch, Vereinfachtes Chinesisch, Traditionelles Chinesisch, Japanisch, Koreanisch, Persisch, Thai, Indonesisch, Ukrainisch und Vietnamesisch.**
- **Klang:** Konfigurieren Sie Einstellungen, die sich auf den Klang beziehen.
  - **Lautstärke (Kopfh.):** Die Lautstärke anpassen.
  - **Stummschalten:** Aktivieren/deaktivieren Sie die Stummschaltfunktion.
- **Betriebsanzeige:** Ein-/Ausschalten der Betriebs-LED.
- **Ein-/Austaste-Sperre:** Zum Deaktivieren / Aktivieren der Ein-/Austaste.
- **Tastensperre:** Zum Deaktivieren aller Tastenfunktionen. Wenn Sie die Abwärtstaste länger als fünf Sekunden gedrückt halten, wird die Tastensperre deaktiviert.
- **Energieeinstellung:** Wählen Sie hier den **Leistungsmodus** oder den **Energiesparmodus** aus.



- 
- Bitte schalten Sie die HDR-Funktion aus, bevor Sie den Energiesparmodus aktivieren.
  - Zur Einhaltung regulatorischer Standards bezüglich des Stromverbrauchs ist der Energiesparmodus als energieeffizienteste Einstellung konzipiert. Dies kann jedoch während der Nutzung einige Unannehmlichkeiten verursachen. Es wird empfohlen, die Einstellungen im Leistungsmodus entsprechend Ihre persönlichen Vorlieben anzupassen.
- 

- **OSD-Einstellungen:** Konfigurieren Sie Einstellungen, die sich auf das OSD-Menü beziehen.
  - **OSD-Position:** Legen Sie die Position des OSD-Menüs fest.
  - **OSD-Abschaltzeit:** Passen Sie die OSD-Abschaltzeit an.
  - **Transparenz:** Anpassen des OSD-Hintergrunds auf opak bis transparent.
  - **DDC/CI:** Aktivieren/deaktivieren Sie die DDC/CI-Funktion.
- **DisplayPort-Stream:** Wählen Sie **DisplayPort 1.2**, wenn Ihre Grafikkarte nicht mit **DisplayPort 1.4** kompatibel ist.
- **DSC-Unterstützung:** Aktivieren/deaktivieren Sie die DSC-Funktion (Display Stream Compression).



- 
- Zur Gewährleistung einer angemessenen Anzeige können Farbtiefe, Auflösung oder Farbformat automatisch angepasst werden, wenn die DSC- (Display Stream Compression) Funktion ausgeschaltet wird.
- 

- **ASUS-Betriebssync:** Aktiviert oder deaktiviert die ASUS-Betriebssync-Funktion. Aktivieren Sie diese Funktion bitte durch Aktivieren der Funktion des Monitors über den HDMI-Anschluss.



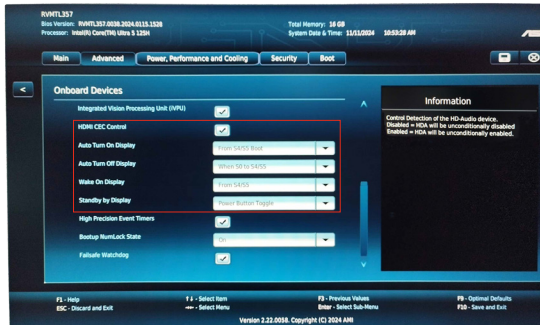
- 
- Wenn Auto Eingangserkenn. aktiviert ist, wechselt der Monitor nicht zu DC AUS, sobald das Eingangsgerät ausgeschaltet wird.
-



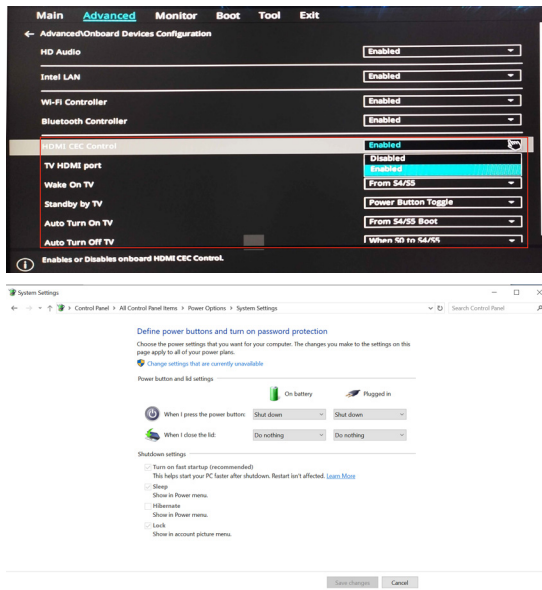
Bitte prüfen Sie auf der ASUS-Webseite, welche Geräte mit dieser Funktion kompatibel sind.

Damit der Monitor die Hardware ein- und ausschaltet oder umgekehrt, richten Sie Ihr Computer-BIOS bitte wie folgt ein.

- BIOS-Einrichtung für ASUS NUC:



- BIOS-Einrichtung für ASUS-Mini-PC:



- **Information:** Zeigt Informationen zum Monitor.
- **Fabrikseinst:** Mit „JA“ werden alle Einstellungen auf die werksseitigen Standardvorgaben zurückgesetzt.




## 3.2 Technische Daten

Modell	XG27AQDMES
Bildschirmgröße	26,5 Zoll B (67,3cm)
Maximale Auflösung	2560 x 1440
Helligkeit	200 Nits (typ.)/ 400 Nits (HDR-Spitze)
Eigenkontrastverhältnis (typisch)	1,5M:1
Blickwinkel (CR = 10)	178 ° (V) / 178 ° (H)
Anzeigefarben	1,07 Mrd.
Farbsättigung	99% DCI-P3 (typisch)
Reaktionszeit	0,03m (GTG)
Digitaler Eingang	HDMI v2.1 x 2, DisplayPort v1.4 x 1
Kopfhörer	Ja
Ton von HDMI/DP	Ja
Stromverbrauch im Betrieb	25 W**
Gehäusefarben	Schwarz
Energiesparmodus	< 0,5 W
Abgeschalteter Modus	< 0,3W
Neigung	-5° bis +20°
Schwenkbar	-45° bis +45°
Höhenverstellung	110 mm
Phys. Gerät (B x H x T)	611 x 503 x 188 mm (Maximum) 611 x 393 x 188 mm (Minimum)
Phys. Abmessungen ohne Ständer (B x H x T) (für VESA-Wandmontage)	611 x 370 x 69 mm
Verpackungsabmessungen (B x H x T)	780 x 470 x 186 mm
Nettogewicht (ca.)	6,80 kg
Nettogewicht ohne Ständer (ca.)	4,88 kg
Bruttogewicht (ca.)	8,90 kg
Nennspannung	100~240V, 50/60Hz, 1,5A
Betriebstemperatur	0~40°

**\*Die technischen Daten können ohne vorherige Ankündigung geändert werden.**

**\*\*Messung einer Bildschirmhelligkeit von 200 Nits ohne Audio-/USB-/Kartenleser-Verbindung.**

### 3.3 Fehlerbehebung (FAQ)

Problem	Lösungsvorschläge
Betriebsanzeige leuchtet nicht.	<ul style="list-style-type: none"> <li>• Drücken Sie , um festzustellen, ob der Monitor eingeschaltet ist.</li> <li>• Vergewissern sich, dass das Netzkabel richtig an Display und Steckdose angeschlossen ist.</li> <li>• Prüfen Sie die Betriebsanzeige-Funktion im Hauptmenü. Wählen Sie zum Einschalten der Betriebs-LED „EIN“.</li> </ul>
Die Strom-LED leuchtet bernsteinfarben, doch auf dem Display ist nichts zu sehen.	<ul style="list-style-type: none"> <li>• Überprüfen Sie, ob PC und Monitor eingeschaltet sind.</li> <li>• Überprüfen Sie, ob das Signalkabel ordnungsgemäß am Monitor und am PC eingesteckt ist.</li> <li>• Sehen Sie nach, ob Pins im Signalkabel verbogen sind.</li> <li>• Schließen Sie den PC an einen anderen Monitor an, um herauszufinden, ob der PC ordnungsgemäß funktioniert.</li> </ul>
Das angezeigte Bild ist zu hell oder zu dunkel.	<ul style="list-style-type: none"> <li>• Ändern Sie im OSD-Menü die Werte für Kontrast und Helligkeit.</li> </ul>
Das Bild zittert oder Wellen sind zu sehen.	<ul style="list-style-type: none"> <li>• Überprüfen Sie, ob das Signalkabel ordnungsgemäß am Monitor und am PC eingesteckt ist.</li> <li>• Entfernen Sie elektrische Geräte, die Interferenzen verursachen können, aus der Nähe des Monitors.</li> </ul>
Das Bild weist Farbfehler auf (Weiß wird nicht als Weiß angezeigt).	<ul style="list-style-type: none"> <li>• Sehen Sie nach, ob Pins im Signalkabel verbogen sind.</li> <li>• Setzen Sie das Gerät mittels OSD-Menü zurück.</li> <li>• Ändern Sie die R/G/B-Einstellungen oder die Farbtemperatur im OSD-Menü.</li> </ul>
Kein Ton bzw. Ton zu leise.	<ul style="list-style-type: none"> <li>• Ändern Sie die Lautstärke am Monitor und am PC.</li> <li>• Vergewissern Sie sich, dass die Soundkarte im PC ordnungsgemäß installiert und aktiviert ist.</li> <li>• Prüfen Sie die Audioquelle.</li> </ul>

## 3.4 Unterstützte Timings

### Timing-Unterstützung

Timing	Auflösung	HDMI	DP
PC-Timing	640x480-60Hz	V	V
PC-Timing	640x480-75Hz	V	V
PC-Timing	800x600-60Hz	V	V
PC-Timing	800x600-75Hz	V	V
PC-Timing	1024x768-60Hz	V	V
PC-Timing	1024x768-75Hz	V	V
PC-Timing	1280x720-60Hz	V	V
PC-Timing	1280x960-60Hz	V	V
PC-Timing	1280x1024-60Hz	V	V
PC-Timing	1600x1200-60Hz	V	V
PC-Timing	1920x1080-60Hz	V	V
Videotiming	640x480P-59,94/60Hz	V	V
Videotiming	720x480P-59,94/60Hz	V	V
Videotiming	720x576P-50Hz	V	V
Videotiming	1280x720P-50Hz	V	V
Videotiming	1280x720P-59,94/60Hz	V	V
Videotiming	1920x1080P-24Hz	V	V
Videotiming	1920x1080P-25Hz	V	V
Videotiming	1920x1080P-30Hz	V	V
Videotiming	1920x1080P-50Hz	V	V
Videotiming	1920x1080P-60Hz	V	V
Videotiming	1920x1080P-100Hz	V	V
Videotiming	1920x1080P-119,88/120Hz	V	V
Videotiming	3840x2160-24Hz	V	
Videotiming	3840x2160-25Hz	V	
Videotiming	3840x2160-30Hz	V	
Videotiming	3840x2160-50Hz	V	
Videotiming	3840x2160-60Hz	V	
Videotiming	3840x2160-100Hz	V	
Videotiming	3840x2160-120Hz	V	

### Timing von 24,5-Zoll-Simulationen

Timing	Auflösung	HDMI	DP
Detail-Timing	2560x1440-60Hz	V	V
Detail-Timing	2560x1440-120Hz	V	V
Detail-Timing	2368x1332-60Hz	V	V
Detail-Timing	2368x1332-120Hz	V	V
Detail-Timing	2368x1332-240Hz	V	V

## Timing von Rechtecksignalen

Timing	Auflösung	HDMI	DP
Detail-Timing	1024x768-240Hz	V	V
Detail-Timing	1152x864-240Hz		V
Detail-Timing	1280x960-240Hz	V	V
Detail-Timing	1440x1080-240Hz	V	V
Detail-Timing	1728x1080-240Hz	V	V
Detail-Timing	1920x1440-240Hz	V	V

## Timing 16:9

Timing	Auflösung	HDMI	DP
Detail-Timing	1920x1080-240Hz	V	V
Detail-Timing	2560x1440-60Hz	V	V
Detail-Timing	2560x1440-120Hz	V	V
Detail-Timing	2560x1440-144Hz	V	V
Detail-Timing	2560x1440-165Hz	V	V
Detail-Timing	2560x1440-240Hz	V	V

**\* Die nicht oben aufgelisteten Modi werden u. U. nicht unterstützt.  
Für optimale Auflösung empfiehlt sich ein in den obigen Tabellen  
aufgeführter Modus.**

