



JOIN

FOR THOSE WHO DARE

ROG

STRIX XG129C SERIES

Gaming-Monitor

ASUS

Inhalt

Erklärung	iii
Infos zur Sicherheit	v
Wartung und Reinigung.....	ix
Recycling-Services.....	x
1.1 Vielen Dank für die Nutzung dieses Produkts!.....	1-1
1.2 Artikelliste	1-1
1.3 Montage des Monitors.....	1-2
1.4 Anschluss der Kabel.....	1-3
1.4.1 Rückseite des LCD-Monitors	1-3
1.4.2 Verbindung von USB-Monitor und System	1-4
1.5 Kurze Einführung in den Monitor.....	1-5
1.5.1 Verwendung von Steuertasten.....	1-5
2.1 Anpassung des Monitors.....	2-1
2.2 Abmessungen	2-2
3.1 OSD-Menü (On-Screen Display).....	3-1
3.1.1 Neukonfiguration.....	3-2
3.1.2 Einführung in die OSD-Funktionen	3-3
3.2 Technische Daten.....	3-9
3.3 Fehlerbehebung (FAQ)	3-10
3.4 Liste der unterstützten Takte	3-11

Copyright © 2025 ASUSTeK COMPUTER INC. Alle Rechte vorbehalten.

Mit Ausnahme der vom Käufer zu Sicherungszwecken aufbewahrten Dokumente darf kein Teil dieses Handbuchs, einschließlich der darin vorgestellten Produkte und Software, ohne ausdrückliche schriftliche Genehmigung von ASUSTeK COMPUTER INC (nachfolgend „ASUS“ genannt) in irgendeiner Form oder mit irgendwelchen Mitteln kopiert, verbreitet oder transkribiert werden. Auch darf es nicht im Datenabfragesystem gespeichert oder in irgendeine Sprache übersetzt werden.

Unter den folgenden Umständen hat der Benutzer keinen Anspruch auf die Produktgarantie oder den Wartungsservice: (1) Reparatur, Modifizierung oder Änderung des Produkts ohne schriftliche Genehmigung von ASUS; (2) Die Seriennummer des Produkts ist beschädigt oder fehlt.

ASUS stellt dieses Handbuch „wie vorliegend“ ohne jegliche ausdrückliche oder stillschweigende Garantie zur Verfügung, einschließlich, aber nicht beschränkt auf stillschweigende Garantien oder Bedingungen der Marktgängigkeit oder Anwendbarkeit für einen bestimmten Zweck. Unter keinen Umständen sind ASUS, seine Direktoren, leitenden Angestellten, Mitarbeiter oder Vertreter für indirekte, spezielle, beiläufige oder unvermeidliche Verluste (einschließlich entgangener Einnahmen, Geschäftsverluste, Nichtnutzbarkeit oder Datenverluste, Geschäftsunterbrechungen usw.) durch Defekte oder Fehler in dieser Anleitung oder in Produkten verantwortlich, selbst wenn ASUS über die Möglichkeit solcher Verluste informiert wurde.

Die in diesem Handbuch enthaltenen Spezifikationen und Informationen dienen nur zur allgemeinen Referenz und können jederzeit ohne weitere Ankündigung geändert werden. Sie stellen daher keine Verpflichtung seitens ASUS dar. ASUS ist nicht für eventuelle Fehler in diesem Handbuch (einschließlich der darin vorgestellten Produkte und Software) verantwortlich.

Die in diesem Handbuch erscheinenden Produktnamen und Firmennamen können eingetragene Marken oder Urheberrechte der entsprechenden Firmen sein, müssen es aber nicht, und werden nur zu Kennzeichnungs- oder Erklärungszwecken verwendet, ohne dass die Absicht besteht, die Rechte und Interessen ihrer Eigentümer zu verletzen.

Erklärung

Erklärung der Federal Communications Commission

Dieses Gerät erfüllt die Anforderungen von Teil 15 der FCC-Regularien. Sein Betrieb erfüllt die folgenden beiden Bedingungen:

- Dieses Gerät darf keine Störungen verursachen.
- Dieses Gerät muss allen empfangenen Störungen widerstehen, einschließlich Störungen, die einen unnormalen Betrieb verursachen können.

Dieses Gerät wurde getestet und entspricht den Grenzwerten für ein digitales Gerät der Klasse *B* gemäß Teil 15 der FCC-Bestimmungen. Diese Grenzwerte sollen einen angemessenen Schutz vor schädlichen Störungen bei der Installation in Wohngebieten bieten. Dieses Gerät kann Hochfrequenzenergie erzeugen und verwenden und kann diese auch abstrahlen. Wenn es nicht entsprechend den Anweisungen installiert und verwendet wird, kann es zu schädlichen Störungen des Funkverkehrs kommen. Es besteht jedoch keine Garantie dafür, dass unter bestimmten Installationsbedingungen keine Störungen auftreten. Wenn dieses Gerät Störungen beim Radio- oder Fernsehempfang verursacht (was durch Aus- und Wiedereinschalten des Geräts festgestellt werden kann), wird den Benutzern empfohlen, eine oder mehrere der folgenden Maßnahmen zu ergreifen, um die Störungen zu beseitigen:

- Richten Sie die Empfangsantenne neu aus oder verlegen Sie sie.
- Vergrößern Sie den Abstand zwischen Gerät und Empfänger.
- Schließen Sie dieses Gerät und das Empfangsgerät an Steckdosen unterschiedlicher Stromkreise an.
- Konsultieren Sie einen Vertreter oder einen erfahrenen Radio-/Fernsehtechniker, wenn Sie Hilfe benötigen.



Um die Konformität mit FCC-Richtlinien sicherzustellen, müssen Monitor und Grafikkarte über abgeschirmte Kabel angeschlossen werden. Wenn dieses Gerät ohne ausdrückliche Zustimmung der für die Konformität verantwortlichen Person verändert oder modifiziert wird, könnte dies die Berechtigung des Nutzers zur Bedienung dieses Gerätes erlöschen lassen.

Erklärung des kanadischen Kommunikationsministeriums

Dieses digitale Gerät überschreitet nicht den Grenzwert der Klasse *B* für Funkrauschen digitaler Geräte, der in den Funkstörungsvorschriften des kanadischen Kommunikationsministeriums festgelegt ist.

Dieses Digitalgerät der Klasse *B* erfüllt die Anforderungen der kanadischen Norm *ICES-003*.

Dieses Digitalgerät der Klasse *B* erfüllt alle Anforderungen von „Interference Sources Regulations of Canada“.

Cet appareil numérique de la classe B respecte toutes les exigences du Règlement sur le matériel brouiller du Canada.

Konformitätserklärung

Dieses Gerät erfüllt die Anforderungen der Richtlinie des Rates zur Koordinierung und Vereinheitlichung der Rechtsvorschriften der Mitgliedsländer über die elektromagnetische Verträglichkeit (2014/30/EU), der Niederspannungsrichtlinie (2014/35/EU), der Richtlinie (EU)2024/1781 und der RoHS-Richtlinie (2011/65/EU). Dieses Produkt wurde geprüft und seine Konformität mit den Koordinierungsnormen für Geräte der Informationstechnologie, die gemäß den Richtlinien des Amtsblatts der Europäischen Union herausgegeben werden, wurde nachgewiesen.

WEEE-Symbolerklärung

Dieses Symbol auf dem Produkt oder seiner Verpackung bedeutet, dass das Produkt nicht zusammen mit anderem Hausmüll entsorgt werden darf. Es liegt in Ihrer Verantwortung, Ihr entsorgtes Gerät an eine spezielle Recyclingstelle für das Recycling von entsorgten elektrischen und elektronischen Geräten zu schicken. Durch das getrennte Recycling Ihres Altgeräts schonen Sie die natürlichen Ressourcen und stellen sicher, dass das Recycling so erfolgt, dass die persönliche Gesundheit und die Umwelt geschützt werden. Weitere Informationen zu den Recyclingstellen für entsorgte Geräte erhalten Sie bei den örtlichen Stadtwerken, Entsorgungsbetrieben für Hausmüll oder den Verkaufsstellen dieses Produkts.



Infos zur Sicherheit

- Bitte lesen Sie vor der Einrichtung dieses Monitors alle der Produktverpackung beiliegenden Dokumente sorgfältig durch.
- Um Feuer- oder Stromschlaggefahr zu vermeiden, setzen Sie diesen Monitor niemals Regen oder Feuchtigkeit aus.
- Öffnen Sie nicht das Gehäuse dieses Monitors. Im Monitor existiert gefährliche Hochspannung, die ernsthafte Verletzungen verursachen kann.
- Versuchen Sie bei einem Ausfall nicht, eigenständig Reparaturarbeiten vorzunehmen. Bitte wenden Sie sich an einen professionellen technischen Mitarbeiter oder den Händler.
- Stellen Sie vor der Verwendung dieses Produktes sicher, dass alle Kabel richtig angeschlossen sind und das Netzkabel nicht beschädigt ist. Sollte es zu einem Schaden kommen, nehmen Sie bitte umgehend Kontakt mit Ihrem Händler auf.
- Die Kerben und Öffnungen an der Rückseite und Oberseite des Gehäuses dienen der Belüftung. Decken Sie diese Öffnungen nicht ab. Stellen Sie dieses Produkt nicht auf oder in die Nähe von Heizungen oder Wärmequellen, sofern der Ort nicht gut belüftet ist.
- Dieser Monitor kann nur die auf dem Typenschild angezeigte Stromversorgung verwenden. Wenn Sie bezüglich der Art der Stromversorgung in Ihrem Zuhause unsicher sind, wenden Sie sich an den Händler oder das örtliche Versorgungsunternehmen.
- Verwenden Sie einen Netzstecker, der mit Ihren lokalen Standards übereinstimmt.
- Überlasten Sie Netzplatine und Verlängerungskabel nicht. Eine Überlastung kann zu einem Brand oder Stromschlag führen.
- Vermeiden Sie Staub, Feuchtigkeit und extreme Temperaturen. Platzieren Sie diesen Monitor nicht an Orten, wo er Feuchtigkeit ausgesetzt sein könnte. Stellen Sie den Monitor auf einen stabilen Untergrund.
- Ziehen Sie während eines Gewitters und bei längerer Nichtbenutzung den Netzstecker des Gerätes. Dies verhindert Schäden durch Spannungsschwankungen.
- Stecken Sie keine Fremdkörper in die Gehäuseöffnung dieses Monitors und spritzen Sie keine Flüssigkeiten in die Öffnungen.
- Steckdosen sollten für mehr Komfort bei der Nutzung in der Nähe des Gerätes installiert sein.
- Sollten bei der Nutzung dieses Monitors technische Probleme auftreten, wenden Sie sich bitte an den Service.
- Vor dem Anschließen des Netzsteckers an eine Stromquelle muss eine geerdete Verbindung bereitgestellt werden. Trennen Sie die Erdung, indem Sie zunächst den Netzstecker aus der Steckdose ziehen.
- Bitte bestätigen Sie, dass das Stromverteilungssystem einen Leistungsschalter mit einem Nennwert von 120/240 V, 20 A (maximal) bereitstellt, wenn dieses Produkt in Gebäuden installiert wird.
- Wenn das Netzkabel mit einem 3-poligen Stecker versehen ist, stecken Sie das Netzkabel bitte in eine geerdete 3-Loch-Steckdose. Deaktivieren Sie nicht die Erdungslasche des Netzkabels, wenn Sie beispielsweise den 2-Laschen-Adapter anschließen. Die Erdungslasche ist eine wichtige Sicherheitsmaßnahme.

Stabilitätsrisiko

- Ein Herunterfallen des Produkts kann zu schweren Verletzungen oder sogar zum Tod führen. Um Verletzungen zu vermeiden, muss dieses Produkt gemäß der Installationsanleitung fest am Boden/an der Wand installiert werden.
- Ein Herunterfallen des Produkts kann zu schweren Verletzungen oder sogar zum Tod führen. Um viele Verletzungen (insbesondere bei Kindern) zu vermeiden, können einige einfache Präventivmaßnahmen ergriffen werden, beispielsweise:
- Verwenden Sie unbedingt Schränke oder Regale bzw. die vom Produkthersteller empfohlenen Installationsmethoden.
- Achten Sie darauf, Möbel zu verwenden, die dieses Produkt sicher tragen können.
- Stellen Sie das Produkt nicht auf die Kante des Möbelstücks, auf dem es steht.
- Erklären Sie Kindern unbedingt die Gefahren, die mit dem Klettern auf Möbel verbunden sind, um an dieses Produkt zu gelangen oder es zu steuern.
- Achten Sie darauf, die an dieses Produkt angeschlossenen Kabel ordnungsgemäß zu verlegen, um zu verhindern, dass Personen darüber stolpern oder dass sie gezogen oder eingeklemmt werden.
- Stellen Sie dieses Produkt nicht an einem instabilen Ort auf.
- Stellen Sie dieses Produkt nicht auf hohe Möbelstücke (z. B. Schränke oder Bücherregale), es sei denn, Möbelstück und Produkt sind an einer geeigneten Stütze befestigt.
- Legen Sie niemals Stoff oder andere Gegenstände zwischen dieses Produkt und das tragende Möbelstück.
- Legen Sie niemals Gegenstände, wie Spielzeuge und Fernbedienungen, auf dieses Produkt oder das tragende Möbelstück dieses Produktes, da dies Kinder dazu verleiten könnte, auf das Produkt oder Möbelstück zu klettern.
- Wenn das vorhandene Produkt behalten und verlagert werden muss, gelten die oben genannten Vorsichtsmaßnahmen ebenfalls.

ASUS CONTACT INFORMATION		
ASUSTeK Computer Inc. Address 1F, No. 15, Lide Rd., Beitou Dist., Taipei City 112, Taiwan Telephone +886-2-2894-3447 Fax +886-2-2894-7798 E-mail info@asus.com.tw Website http://www.asus.com.tw/	ASUS Computer International (America) Address 48720 Kato Rd, Fremont, CA 94538, USA Telephone +1-510-739-3777 Fax +1-510-608-4555 Website http://usa.asus.com/	ASUS Computer GmbH (Germany and Austria) Address Harkortstr. 21-23 D-40880 Ratingen, Germany Telephone +49-1805-010920 Website http://www.asus.de/ Online Contact http://www.asus.de/sales
Technical Support Telephone +86-21-38429911	Technical Support Telephone +1-812-282-2787 (English Only) +1-905-370-2787 (French Only) Online Support http://support.asus.com/	Technical Support Telephone +49-1805-010923 Support Fax +49-2102-959911 Online Support http://support.asus.com/

Warnung

Die Verwendung anderer Mobilteile oder Ohrhörer kann aufgrund des übermäßigen Schalldrucks zu Hörverlust führen.

Wenn der Schalldruck des Ohrhörers zu hoch ist, kann es zu Hörverlust kommen. Durch Einstellen des Equalizers auf den Maximalwert wird die Ausgangsspannung des Ohrhörers erhöht und somit der Schalldruck gesteigert.

Entsorgen Sie elektrische Geräte nicht als unsortierten Hausmüll; verwenden Sie stattdessen geeignete Sammelstellen.

Informationen zu verfügbaren Sammelsystemen erhalten Sie von Ihrer örtlichen Regierung.

Wenn elektrische Geräte auf Deponien entsorgt werden, könnten gefährliche Stoffe in das Grundwasser und/oder die Lebensmittelkette gelangen und der Gesundheit und dem Wohlbefinden von Menschen schaden.

Beim Kauf neuer Geräte sind Händler gesetzlich verpflichtet, Altgeräte kostenlos dem Recycling zuzuführen.

Umgebungsbedingungen (während des Betriebs)

Temperatur	Während des Betriebs	0 bis 40 °C
Feuchtigkeit	Während des Betriebs	10 bis 85 % (ohne Kondensation)
Höhe	Während des Betriebs	0 bis 5000 m

Bezeichnungen und Gehalte schädlicher Stoffe im Produkt:

Komponentenbezeichnung	Schädliche Stoffe									
	Blei (Pb)	Quecksilber (Hg)	Cadmium (Cd)	Sechswertiges Chrom (Cr+6)	Polybromiertes Biphenyl (PBBs)	Polybromierter Biphenylether (PBDEs)	Di-2-ethylhexylphthalat (DEHP)	Benzylbutylphthalat (BBP)	Di-n-butylphthalat (DBP)	Diisobutylphthalat (DIBP)
Leiterplatte und ihre elektronischen Bauteile	X	O	O	O	O	O	O	O	O	O
Bildschirm	X	O	O	O	O	O	O	O	O	O
Gehäuse	O	O	O	O	O	O	O	O	O	O
Externe Signalschlüsse und Kabel	X	O	O	O	O	O	O	O	O	O

Diese Tabelle ist gemäß SJ/T 11364 verfasst.

o: Zeigt an, dass der Gehalt dieses gefährlichen Stoffs in allen homogenen Materialien dieser Komponente unterhalb des in GB/T 26572 angegebenen Grenzwerts liegt.

x: Zeigt an, dass der Gehalt dieses gefährlichen Stoffs in mindestens einem homogenen Material dieser Komponente den in GB/T 26572 angegebenen Grenzwert überschreitet.



Wartung und Reinigung

- Es empfiehlt sich, vor dem Anheben oder Umstellen des Monitors Signal- und Netzkabel zu trennen. Heben Sie den Monitor auf die richtige Weise an. Greifen Sie beim Anheben des Monitors die Kanten. Heben Sie den Monitor nicht an der Basis oder am Kabel an.
- Reinigung. Schalten Sie den Monitor aus und ziehen Sie das Netzkabel ab. Reinigen Sie die Monitoroberfläche mit einem fusselfreien und nicht scheuernden Tuch. Tauchen Sie das Tuch in ein neutrales Reinigungsmittel und wischen Sie hartnäckige Flecken ab.
- Verwenden Sie keine Reinigungsmittel, die Alkohol oder Aceton enthalten. Verwenden Sie ein spezielles Reinigungsmittel für LCDs. Sprühen Sie das Reinigungsmittel nicht direkt auf den Bildschirm, da es sonst in den Monitor eindringen und einen Stromschlag verursachen kann.



Das Symbol der durchgestrichenen Abfalltonne mit Rädern zeigt an, dass das Produkt (elektronisches und elektrisches Gerät und quecksilberhaltige Knopfzellen) nicht über den normalen Hausmüll entsorgt werden darf. Bitte machen Sie sich mit örtlichen Richtlinien zur Entsorgung elektronischer Produkte vertraut.

AEEE yönetmeli ğine uygundur

Die folgenden Phänomene sind für den Monitor normal:

- Aufgrund der inhärenten Eigenschaften von fluoreszierenden Lampen könnte der Bildschirm während der ersten Verwendung flimmern. Schalten Sie den Netzschalter aus und schalten Sie ihn dann wieder ein, um zu bestätigen, ob das Flimmern aufgehört hat.
- Möglicherweise stellen Sie fest, dass die Helligkeit auf dem Bildschirm leicht ungleichmäßig ist. Dies hängt mit dem von Ihnen verwendeten Desktop-Muster zusammen.
- Nachdem das gleiche Bild mehrere Stunden lang angezeigt wurde, kann es sein, dass beim Wechsel zu einem anderen Bild das auf dem vorherigen Bildschirm angezeigte Bild weiterhin angezeigt wird. Die Bildschirmwiederherstellung erfolgt langsam, oder Sie können das Gerät über die Netztaaste mehrere Stunden lang ausschalten.
- Wenn der Bildschirm schwarz wird oder blinkt oder nicht funktioniert, wenden Sie sich zur Reparatur bitte an Ihren Händler oder Ihr Servicecenter. Reparieren Sie den Bildschirm nicht selbst!

In diesem Handbuch verwendete Konventionen



Warnung: Diese Informationen sollen verhindern, dass Sie beim Erledigen einer Aufgabe verletzt werden.



Vorsicht: Diese Informationen sollen verhindern, dass beim Erledigen einer Aufgabe Komponenten beschädigt werden.



Wichtig: Diese Informationen müssen Sie beim Erledigen einer Aufgabe beachten.



Hinweis: Diese Tipps und Zusatzinformationen sollen Ihnen dabei helfen, eine Aufgabe zu erledigen.

Weitere Informationen

Für weitere Informationen oder Produkt- und Software-Updates verwenden Sie bitte die folgenden Ressourcen.

1. ASUS-Website

Auf der globalen ASUS-Website finden Sie aktuelle Informationen zu ASUS-Hardware- und Softwareprodukten. Die Adresse lautet **<http://www.asus.com>**.

2. Optionale Dokumente

Ihr Händler hat Ihrer Produktverpackung möglicherweise optionale Dokumente beigelegt. Diese Dokumente sind nicht Teil der Standardproduktverpackung.

3. Über das Flimmern:

https://www.asus.com/Microsite/display/eye_care_technology/

4. Über geringes Blaulicht:

<https://www.asus.com/us/support/FAQ/1009742/>

Recycling-Service

Der Recycling- und Verwertungsplan von ASUS entspringt unserem Engagement für höchste Umweltschutzstandards. Wir setzen uns dafür ein, den Kunden Lösungen anzubieten, mit denen ein zuverlässiges Recycling der Produkte, Batterien und anderen Komponenten sowie Verpackungsmaterialien ermöglicht wird.

Bitte besuchen Sie **<http://csr.asus.com/english/Takeback.htm>**, um mehr über das Recycling in verschiedenen Regionen zu erfahren.

EU-Energieschild-Informationen des Produktes



XG129C

1.1 Vielen Dank für die Nutzung dieses Produkts!

Vielen Dank für den Kauf eines Gaming-LCD-Monitors von ASUS®!

Dies ist der neueste Breitbild-LCD-Monitor von ASUS, bietet nicht nur eine lebhaftere, breitere und hellere Anzeige, sondern bereichert auch Ihr Betrachtungserlebnis durch eine Vielzahl praktischer Funktionen und Merkmale.

Mit diesen Funktionen und Merkmalen sorgt der Monitor für ein angenehmes, komfortables visuelles Erlebnis!

1.2 Artikelliste

Prüfen Sie, ob folgende Artikel in der Verpackung enthalten sind:

- ✓ LCD-Monitor
- ✓ Monitorstütze
- ✓ Kurzanleitung
- ✓ Garantiekarte
- ✓ Adapter
- ✓ *USB-Type-C-Kabel*
- ✓ *HDMI-Kabel*



-
- Wenn einer der oben genannten Artikel beschädigt ist oder fehlt, wenden Sie sich bitte umgehend an den Händler.
-

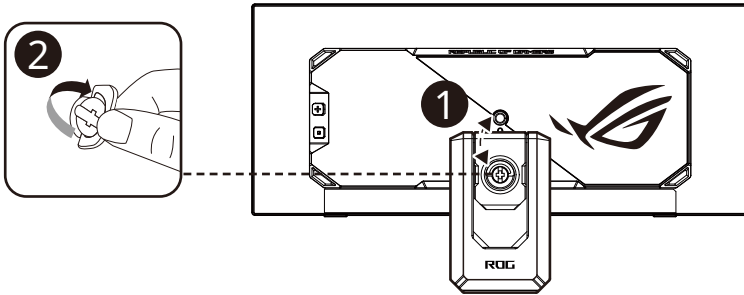
1.3 Montage der Monitors

Monitor montieren:

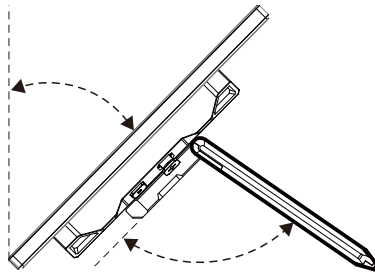


- Bei Installation der Monitorstütze empfehlen wir die Platzierung des Monitors auf einem EPE-Beutel.

1. Platzieren Sie den Monitor auf einer Oberfläche, auf der Sie ein Tuch ausgebreitet haben, bringen Sie die Stütze vorsichtig am Montagebereich an und achten Sie darauf, dass der Verriegelungsstift die Stütze sichert. Sie können die Schrauben leicht mit Ihren Fingern festziehen.
2. Passen Sie den Monitor auf den komfortabelsten Betrachtungswinkel an.

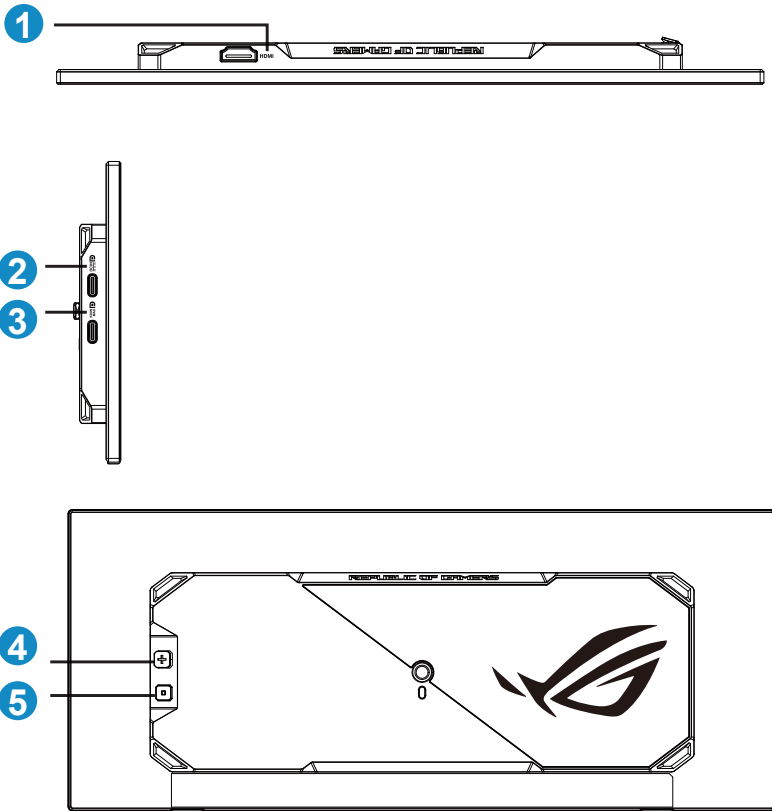


3



1.4 Anschluss der Kabel

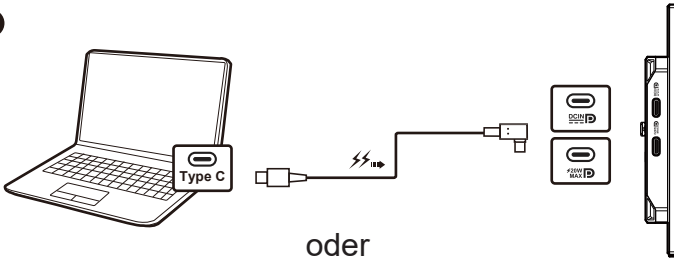
1.4.1 Rückseite des LCD-Monitors



1. *HDMI*-Anschluss
2. *Type-C*-Anschluss (*DC IN* Mode, unterstützt *DP Alt* Mode)
3. *Type-C*-Anschluss (*PD 20 W*, unterstützt *DP Alt* Mode)
4. 5-Wege-Navigationstaste
5. Ein-/Austaste

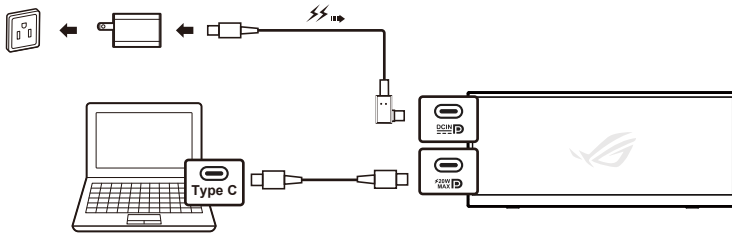
1.4.2 Verbindung von USB-Monitor und System

A



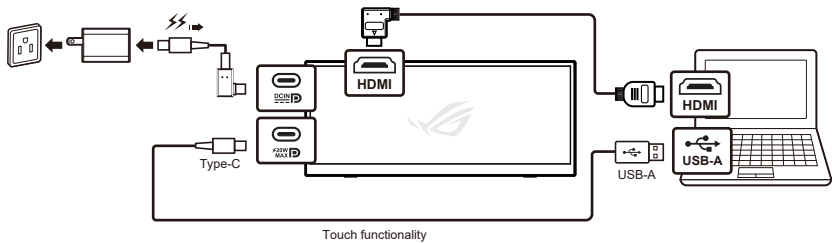
oder

B



C

oder



Zur Aufladung:

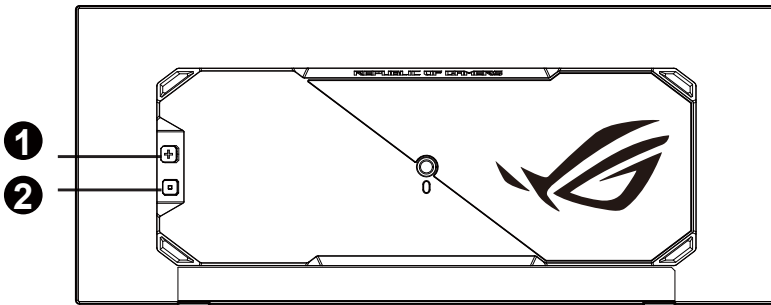
- Zur Aufladung können Sie einen PD-Adapter verwenden. Ein PD-Netzteil mit ≥ 30 W wird empfohlen.
- Wenn ungewöhnliche Ladebedingungen auftreten, prüfen Sie bitte, ob die Leistungskapazität des an den XG129C angeschlossenen Adapters ausreicht, um sowohl XG129C als auch andere Geräte gleichzeitig aufzuladen.

Bitte stellen Sie sicher, dass das angeschlossene Hostsystem den „Display-Port™ Alt Mode“ von USB Type-C unterstützt und beide Enden des USB-Type-C-Kabels richtig an den USB-Monitor und das Hostsystem angeschlossen sind.

1.5 Kurze Einführung in den Monitor

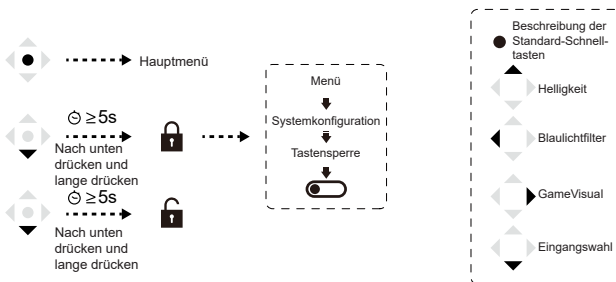
1.5.1 Verwendung von Steuertasten

Verwenden Sie die Steuertasten an der Rückseite des Monitors, um die Monitoreinstellungen anzupassen.



1. 5-Wege-Navigationstaste

- Zum Erhöhen/Verringern von Werte oder zur Aufwärts-/Abwärts-/Links-/Rechtsnavigation.
- Zum Aktivieren des Standard-Schnellfunktionsmenüs.



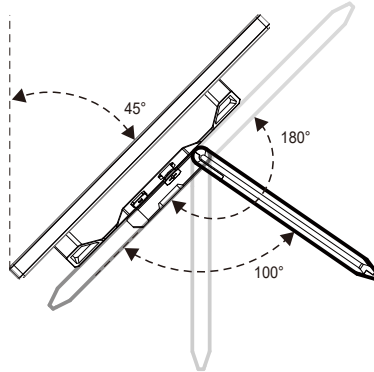
2. Ein-/Austaste

- Drücken Sie diese Taste, um den Monitor ein-/auszuschalten.
- In der folgenden Tabelle werden die Farbanzeigen der Betriebsanzeige beschrieben.

Status	Einführung
Weiß	Start
Orange	Standby-Modus
Kurz	Kurz

2.1 Anpassung des Monitors

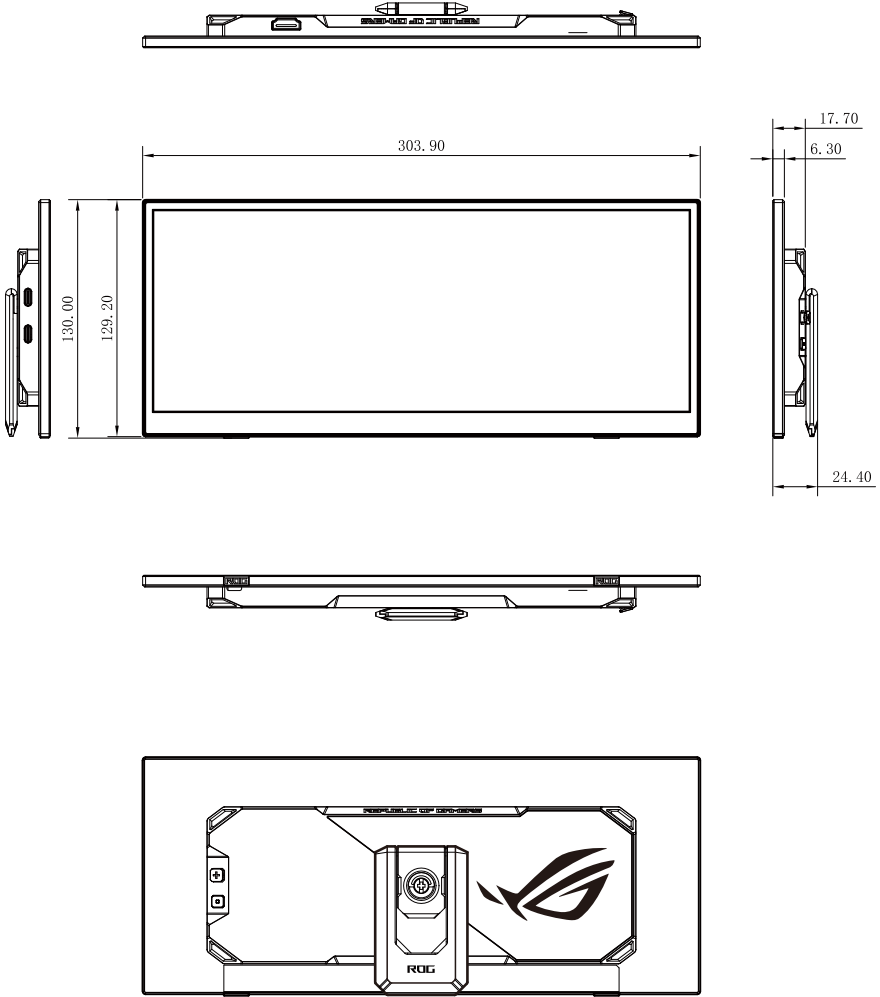
- Für ein optimales Betrachtungserlebnis sollten Sie direkt auf den Monitor blicken und den Winkel für optimalen Komfort anpassen.
- Halten Sie bei der Anpassung des Winkels immer die Basis fest, damit der Monitor nicht umfällt.
- Passen Sie den Monitor wie in der Abbildung unten gezeigt auf den optimalen Betrachtungswinkel an.



Der Monitor könnte bei Anpassung des Betrachtungswinkels leicht flimmern. Dies ist normal.

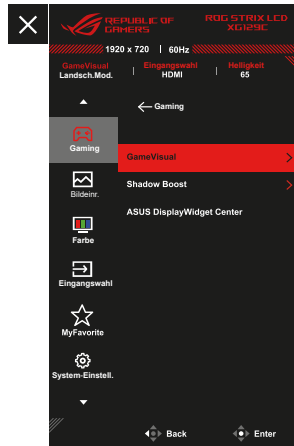
2.2 Abmessungen

Einheit: mm [in]



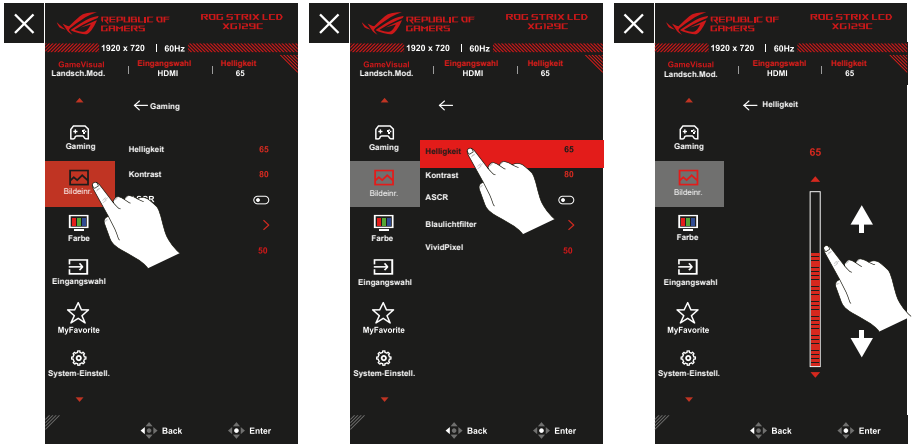
3.1 OSD-Menü (On-Screen Display)

3.1.1 Neukonfiguration



3.1.1.1 Beschreibung der Tastenbedienung:

1. Drücken Sie zur Anzeige des OSD-Menüs die Menütaste.
2. Navigieren Sie mit ▼ und ▲ durch die Optionen im Menü. Wenn Sie von einem Symbol zum anderen wechseln, wird der Optionsname hervorgehoben.
3. Drücken Sie zur Auswahl eines hervorgehobenen Menüelements die mittlere Taste.
4. Wählen Sie mit ▼ und ▲ den gewünschten Parameter.
5. Drücken Sie zum Aufrufen des Reglers die mittlere Taste, passen Sie dann mit ▼ oder ▲ (wie im Menü angezeigt) den Wert an.
6. Drücken Sie zur Links-/Rechtsnavigation im Menü ◀/▶.



3.1.1.2 Betriebsbeschreibung des Touch-OSD:

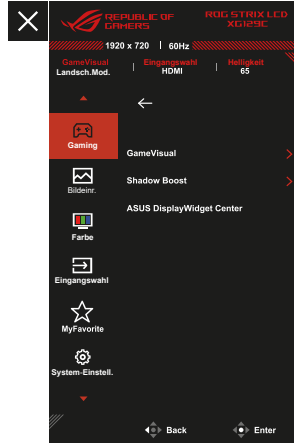
Dieses Modell unterstützt Berührungssteuerung.

1. Nach Aktivierung des OSD durch Betätigung der Taste können Sie die in jedem Menüabschnitt gezeigten Einstellungen über die Touch-Bedienelemente bedienen. Dies entspricht der Navigation durch Menüoptionen mittels Tasten.

(Beispiel: Der Helligkeitsregler kann zum Anpassen der Monitorhelligkeit durch Berühren und Ziehen des Reglers nach oben oder unten gezogen werden.

3.1.2 Einführung in die OSD-Funktionen

1. Spielmodus



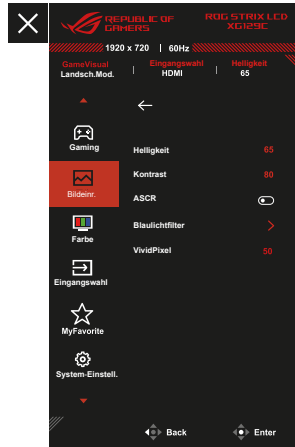
- **GameVisual:** Diese Funktion enthält 9 Unterfunktionen, die Sie entsprechend Ihren Anforderungen auswählen können.
- **Shadow Boost:** Optimierung dunkler Farben passt die Grau-Koeffizienzkurve des Monitors an, um den dunklen Farbton in Bildern zu bereichern. Dadurch lassen sich dunkle Szenen und Objekte leichter identifizieren.
- **ASUS DisplayWidget Center:** *DisplayWidget Center* ist eine leistungsstarke Monitorverwaltungssoftware zur Maximierung der Funktionen und Merkmale Ihres Monitors und zur Optimierung und Anpassung seiner Einstellungen. Bitte scannen Sie den QR-Code, um für weitere Informationen die Website zu besuchen.



- Im *sRGB*modus können Nutzer Funktionen, wie Sättigung, Farbtemp. und Kontrast, nicht anpassen.
- Im *MOBA* Mode können Nutzer Funktionen wie Sättigung, *VividPixel* und *Shadow Boost* nicht konfigurieren.

2. Bildeinrichtung

- Sie können Helligkeit, Kontrast, VividPixel, ASCR, und Blaulichtfilter in dieser Hauptfunktion anpassen.



- **Helligkeit:** Kann von 0 bis 100 eingestellt werden.
- **Kontrast:** Kann von 0 bis 100 eingestellt werden.
- **ASCR:** Wählen Sie zum Aktivieren oder Deaktivieren der dynamischen Kontrastfunktion Aktivieren oder Deaktivieren.
- **Blaulichtfilter:** Passen Sie die Intensität des Blaulichtfilters der *LED*-Hintergrundbeleuchtung an.
- **VividPixel:** Exklusive *ASUS*-Technologie, liefert ein lebendiges visuelles Erlebnis und präsentiert Effekte mit scharfen Details. Kann von 0 bis 100 eingestellt werden.



- Wenn der Blaulichtfilter eingeschaltet ist, werden Standardeinstellungen des Rennmodus automatisch importiert.
- Nutzer können die Helligkeitsfunktion zwischen Stufe 1 und Stufe 3 konfigurieren.
- Dieser Monitor nutzt ein Panel mit geringem Blaulicht und erfüllt den Standard *TÜV Rheinland* Low Blue Light Software Solution in seinem Werkzustand/Standardeinstellungsmodus.

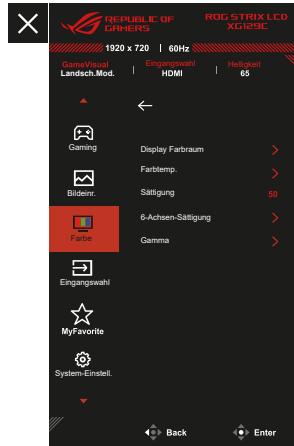


Bitte beachten Sie die folgenden Anweisungen zur Linderung der Augenermüdung

- Nach längerem Arbeiten sollte der Benutzer für eine gewisse Zeit nicht auf den Monitor starren. Es wird empfohlen, nach einer Stunde ununterbrochener Arbeit am Laptop eine Pause (mindestens 5 Minuten) einzulegen. Häufige kurze Pausen sind effektiver als eine einzige lange Pause.
 - Um eine Ermüdung oder Austrocknung der Augen zu vermeiden, sollte der Benutzer seinen Augen regelmäßig eine Ruhepause gönnen und eine Weile in die Ferne blicken.
 - Augenübungen helfen, die Ermüdung der Augen zu lindern. Der Benutzer sollte häufig Augenübungen machen. Bei anhaltender Augenermüdung suchen Sie bitte einen Arzt auf. Augenübungen: (1) Mehrmals nach oben und unten schauen. (2) Den Augapfel langsam drehen. (3) Den Augapfel schräg bewegen.
 - Hochenergetisches blaues Licht kann leicht zu Augenermüdung und *AMD* (altersbedingte Makuladegeneration) führen. Blaulichtfilter können schädliches blaues Licht um (höchstens) 70 % reduzieren und so CVS (Computer Vision Syndrome) vermeiden.
-

3. Farbe

Mit dieser Funktion können Sie Ihre bevorzugte Bildfarbe auswählen.



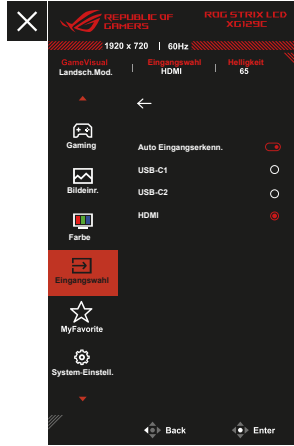
- **Display Farbraum:** Enthält 3 voreingestellte Farbmodi: sRGB, DCI-P3 und breites Spektrum
- **Farbtemp.:** Enthält 7 voreingestellte Farbmodi (4000K, 5000K, 6500K, 7500K, 8200K, 9300K, 10000K) und einen Anwendermodus.
- **Sättigung:** Kann von 0 bis 100 eingestellt werden.
- **6-Achsen-Sättigung:** Einrichtung der R/G/B/C/M/Y-Sättigung, kann von 0 bis 100 eingestellt werden.
- **Gamma:** Enthält 5 Grau-Koeffizienzmodi: 1,8, 2,0, 2,2, 2,4, 2,6.



- Im Anwendermodus kann der Nutzer *R* (Rot), *G* (Grün) und *B* (Blau) konfigurieren, mit einem Einstellbereich von 0 bis 100.

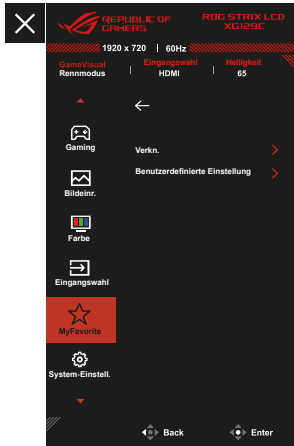
4. Eingangswahl

Eingangsquelle auswählen: Automatische Eingangserkennung, USB-C1,USB-C2 und HDMI.



5. MyFavorite

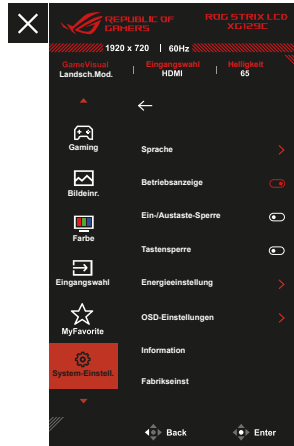
Nutzer können Verknüpfungen und benutzerdefinierte Einstellungen über diese Hauptfunktion anpassen.



- **Verkn:** Nutzer können „GameVisual“, „Helligkeit“, „Shadow Boost“, „Kontrast“, „Eingangswahl“, „Blaulichfilter“, „Farbtemp.“, „Benutzerd. Einstellung-1“ und „Benutzerd. Einstellung-2“ wählen und sie als Schnellasten festlegen.
- **Benutzerdefinierte Einstellung:** Sie können die Einstellungen entsprechend Ihren Vorlieben konfigurieren.

6. System-Einstell.

Passen Sie die Systemkonfiguration an.



- **Sprache:** Zur Auswahl der OSD-Sprache. Optionen: **English, Français, Deutsch, Español, Italiano, Nederlands, Русский, Polski, Čeština, Hrvatski, Magyar, Română, Português, Türkçe, 简体中文, 繁體中文, 日本語, 한국어, العربية, ไทย, Bahasa Indonesia, Українська, Tiếng Việt.**
- **Betriebsanzeige:** Schaltet die Betriebs-LED-Anzeige ein/aus.
- **Ein-/Austaste-Sperre:** Deaktiviert/aktiviert die Ein-/Austaste.
- **Tastensperre:** Deaktiviert alle Tastenfunktionen. Halten Sie die Abwärtstaste länger als fünf Sekunden gedrückt, um die Tastensperre zu deaktivieren.
- **Energieeinstellung:** Sie können „Leistungsmodus“ oder „Energiesparmodus“ wählen.
- **OSD-Einstellungen:** Passen Sie **Menüposition, Menüzeit, Transparenz** und **DDC/CI** des *OSD*-Bildes an.
- **Information:** Informationen zum Monitor anzeigen.
- **Fabrikseinst:** Wenn „Ja“ ausgewählt wird, werden alle Einstellungen auf die Werkseinstellungen zurückgesetzt.



- Falls nach Aktivierung von „Automatische Eingangserkennung“ das Eingangsgerät ausgeschaltet wird, wechselt der Monitor nicht in den „DC aus“-Modus.

3.2 Technische Daten

Modus	XG129C
Anzeigenabmessung	12,3 Zoll diagonal / 31,242 cm
Auflösung bei Bildfrequenz	1920 x 720 bei 75 Hz
Helligkeit	300 Nits (typ.)
Inhärenter Kontrast (typisch)	1200:1 (typ.)
Blickwinkel (CR>10)	176° horizontal (typ.) / 176° vertikal (typ.)
Anzahl Anzeigefarben	16,7 Mio. (8 Bit)
Reaktionszeit	22 ms (typ.)
Touch-Spezifikationen	Unterstützt Zehn-Finger-Touch-Steuerung
HDMI-Eingang	JA
Type-C-Eingang	Ja (unterstützt PD-Modus)
Digitalsignalfrequenz	<i>HDMI 30 kHz bis 57 kHz (horizontal) / 50 Hz bis 75 Hz (vertikal) Type-C: 30 kHz bis 57 kHz (horizontal) / 50 Hz bis 75 Hz (vertikal)</i>
Stromverbrauch	Betrieb 4,2 W (typ.)*
Gehäusefarbe	Eclipse Ash
Energiesparmodus	< 0,5 W
Ausgeschalteter Modus	< 0,3 W
Empfohlener Neigungswinkel	0° bis +45°
Öffnungswinkel der Stütze	0° bis +180°
Physische Abmessungen, inklusive Basis (B x H x T)	303,90 x 130,00 x 24,40 mm
Physische Abmessungen, ohne Basis (B x H x T)	303,90 x 130,00 x 17,70 mm
Verpackungsabmessungen (B x H x T)	380 x 73 x 197 mm
Nettogewicht (geschätzt)	0,56 kg
Nettogewicht, ohne Basis	0,51 kg
Bruttogewicht (geschätzt)	1,22 kg
Nennspannung	100 bis 240 V, 50/60 Hz
Temperatur (während des Betriebs)	0 bis 40 °C
Konformität und Standards	cTUVus, CB, CE, ErP, FCC, ICES-003, CCC, BSMI, CU, RCM, VCCI, J-MOSS, RoHS, WEEE, Windows 10/11 WHQL, KC SDOC, KCC, E-STANDBY, UkrSEPRO, Ukraine Energy, AU MEPS, VN MEPS, TÜV Flicker-Free-Standard, TÜV Low Blue Light-Standard, ISTA-6A, HDMI, PC Recycle

*Die technischen Daten können ohne vorherige Ankündigung geändert werden.

*Der Stromverbrauch von 4,2 W beim Hochfahren wird über den HDMI-Anschluss mit einer auf den Standardwert eingestellten Helligkeit gemessen.

3.3 Fehlerbehebung (FAQs)

Probleme	Mögliche Lösungen
Die Betriebs-LED leuchtet nicht	<ul style="list-style-type: none">• Drücken Sie ϕ, um zu prüfen, ob der Monitor eingeschaltet ist.• Prüfen Sie, ob das Netzkabel richtig an Monitor und Steckdose angeschlossen ist.• Prüfen Sie die Betriebsanzeige-Funktion im <i>OSD</i>-Hauptmenü. Wählen Sie zum Einschalten der Betriebs-<i>LED</i> „Aktivieren“.
Die Power-LED leuchtet gelb, wenn auf dem Bildschirm kein Bild angezeigt wird	<ul style="list-style-type: none">• Überprüfen Sie, ob sich sowohl der Monitor als auch der Laptop im Einschaltmodus befinden.• Stellen Sie sicher, dass die Signalleitung zwischen Monitor und Computer richtig angeschlossen ist.• Prüfen Sie das Signalkabel auf verbogene Kontakte.• Schließen Sie den Laptop an einen funktionierenden Monitor an und prüfen Sie, ob der Laptop ordnungsgemäß funktioniert.
Das Bildschirmbild ist zu hell oder zu dunkel	<ul style="list-style-type: none">• Passen Sie Kontrast und Helligkeit über das <i>OSD</i> an.
Das Bild flimmert oder es treten Wellenmuster auf dem Bildschirm auf.	<ul style="list-style-type: none">• Stellen Sie sicher, dass die Signalleitung zwischen Monitor und Computer richtig angeschlossen ist.• Entfernen Sie das elektronische Gerät, das elektronische Störungen verursachen könnte.
Die Bildschirmfarben sind falsch (Weiß erscheint nicht weiß).	<ul style="list-style-type: none">• Prüfen Sie das Signalkabel auf verbogene Kontakte.• Führen Sie eine Rücksetzung über das <i>OSD</i> durch.• Passen Sie die Farbeinstellungen von Rot/Grün/Blau an oder wählen Sie die Farbtemperatur über das <i>OSD</i>.
Kein Ton oder zu leiser Ton.	<ul style="list-style-type: none">• Passen Sie die Lautstärkeinstellungen von Monitor und Computer an.• Stellen Sie sicher, dass der Treiber der Soundkarte des Computers richtig installiert und aktiviert wurde.• Prüfen Sie die Audioquelle.

3.4 Liste der unterstützten Takte

Unterstützter Haupttakt

Uhrzeit	Auflösung	HDMI	Type-C
PC-Takt	640x480-60Hz	✓	✓
PC-Takt	800x600-60Hz	✓	✓
PC-Takt	1280x720-60Hz	✓	✓
PC-Takt	1920x720-60Hz	✓	✓
PC-Takt	1920x720-75Hz	✓	✓
Videotakt	640x480-60Hz	✓	✓
Videotakt	720x480-60Hz	✓	✓
Videotakt	1280x720-60Hz	✓	✓

* Modi, die nicht in der obigen Tabelle aufgelistet sind, werden möglicherweise nicht unterstützt. Für eine optimale Auflösung empfehlen wir Ihnen, einen in der obigen Tabelle aufgelisteten Modus auszuwählen.