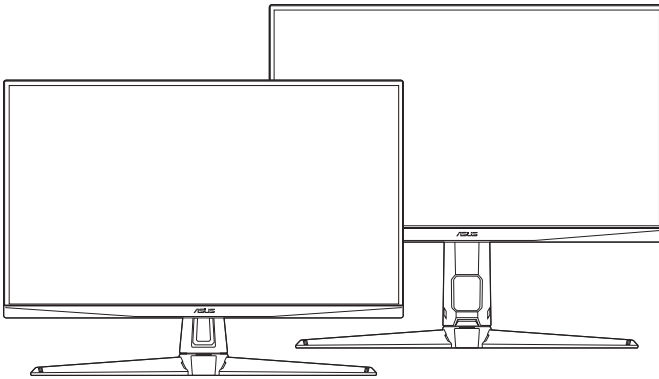


**ASUS®**

# Moniteur TUF Gaming série VG5A

## *Guide de l'utilisateur*



**HDMI™**  
HIGH-DEFINITION MULTIMEDIA INTERFACE

Première édition

Avril 2025

**Copyright © 2025 ASUSTeK COMPUTER INC. Tous droits réservés.**

Aucune partie de cette publication, y compris les produits et logiciels y étant décrits, ne peut être reproduite, transmise, transcrite, stockée dans un système d'interrogation ou traduite dans une langue quelconque sous quelque forme et par quelque moyen que ce soit, exception faite de la documentation conservée par l'acheteur à des fins de sauvegarde, sans l'autorisation écrite expresse de ASUSTeK COMPUTER INC. (« ASUS »).

La garantie du produit ou service ne sera pas prolongée si : (1) le produit est réparé, modifié ou altéré, à moins que ladite réparation, modification ou altération soit autorisée par écrit par ASUS ; ou (2) si le numéro de série du produit soit défiguré ou manquant.

ASUS FOURNIT CE MANUEL TEL QUEL SANS GARANTIE QUELLE QU'ELLE SOIT, EXPRESSE OU IMPLICITE, Y COMPRIS SANS LIMITATION, TOUTE GARANTIE OU CONDITION IMPLICITE DE QUALITE MARCHANDE OU DE COMPATIBILITE A DES FINS PARTICULIERES. EN AUCUN CAS ASUS, SES DIRECTEURS, MEMBRES DE LA DIRECTION, EMPLOYES OU AGENTS NE SAURONT ETRE TENUS POUR RESPONSABLES DE DOMMAGES INDIRECTS, SPECIAUX, CIRCONSTANCIELS OU CONSEQUENTS (Y COMPRIS LES DOMMAGES POUR PERTES DE PROFIT, PERTE D'UTILISATION, D'INSTALLATION OU D'EQUIPEMENT, ARRÊT D'ACTIVITE ET SIMILAIRE), MEME SI ASUS A ETE AVISEE DE LA POSSIBILITE DE TELS DOMMAGES DECOULANT DE TOUT DEFAULT OU D'ERREUR CONTENU DANS LE PRESENT MANUEL OU PRODUIT.

LES SPECIFICATIONS ET LES INFORMATIONS CONTENUES DANS LE PRESENT MANUEL SONT FOURNIS A TITRE D'INFORMATION UNIQUEMENT ET SONT SOUS RESERVE DE CHANGEMENT A TOUT MOMENT SANS PREAVIS ET NE DOIVENT PAS ETRE INTERPRETEES COMME UN ENGAGEMENT DE LA PART D'ASUS. ASUS N'ENDOSSE AUCUNE RESPONSABILITE OU ENGAGEMENT POUR DES ERREURS OU DES INEXACTITUDES QUI PEUVENT APPARAITRE DANS LE PRESENT MANUEL, Y COMPRIS LES PRODUITS ET LOGICIELS QUI Y SONT DECRITS.

Les noms de produits et raisons sociales qui apparaissent dans le présent manuel peuvent ou non être des marques commerciales ou droits d'auteurs enregistrés de leurs sociétés respectives et ne sont utilisés qu'à titre d'identification et d'explication et au bénéfice de leurs propriétaires, sans intention de contrevenance.

# Table des matières

Avertissements.....	iv
Informations de sécurité.....	v
Soin & Nettoyage.....	vii
Takeback Services.....	viii
Informations produit pour le label énergétique de l'UE.....	viii
<b>Chapitre 1 : Présentation du produit</b>	
1.1 Bienvenue ! .....	1-1
1.2 Contenu de la boîte.....	1-1
1.3 Présentation du moniteur.....	1-2
1.3.1 Vue de devant.....	1-2
1.3.2 Vue de derrière .....	1-3
<b>Chapitre 2 : Installation</b>	
2.1 Assemblage de la base/du bras du moniteur.....	2-1
2.2 Réglage du moniteur .....	2-2
2.3 Démontage du bras (montage mural VESA).....	2-4
2.4 Gestion des câbles .....	2-5
2.5 Branchement des câbles.....	2-6
2.6 Mise sous tension du moniteur .....	2-7
<b>Chapitre 3 : Instructions générales</b>	
3.1 Menu OSD (Affichage à l'écran) .....	3-1
3.1.1 Reconfiguration.....	3-1
3.1.2 Présentation des fonctions OSD.....	3-2
3.2 Résumé des spécifications .....	3-11
3.3 Dimensions du contour.....	3-13
3.4 Guide de dépannage (FAQ).....	3-15
3.5 Modes de fonctionnement pris en charge.....	3-16

# Avertissements

## Déclaration de la Commission Fédérale des Télécommunications (FCC)

Cet appareil est conforme à la section 15 du règlement de la FCC. Son fonctionnement est sujet aux deux conditions suivantes :

- Cet appareil ne doit pas causer d'interférences nuisibles, et
- Cet appareil doit être capable d'accepter toutes les interférences, y compris les interférences pouvant provoquer un fonctionnement indésirable.

Cet appareil a été testé et trouvé conforme aux limitations pour les appareils numériques de Catégorie B, conformément à la Section 15 du règlement de FCC. Ces limites sont conçues pour fournir une protection raisonnable contre les interférences néfastes dans une installation résidentielle. Cet appareil génère, utilise et peut émettre une énergie en radiofréquence et, s'il n'est pas installé et utilisé selon les instructions, il peut entraîner des interférences nuisibles aux communications radio. Cependant, aucune garantie n'est donnée qu'il ne causera pas d'interférence dans une installation donnée. Si cet appareil cause des interférences nuisibles à la réception de la radio ou de la télévision, ce que vous pouvez facilement observer en éteignant et en rallumant l'appareil, nous vous encourageons à prendre une ou plusieurs des mesures correctives suivantes :

- Réorienter ou déplacer l'antenne de réception.
- Augmenter la distance entre l'appareil et le récepteur.
- Connecter l'appareil dans une prise secteur ou sur un circuit différent de celui sur lequel le récepteur est connecté.
- Consulter votre revendeur ou un technicien radio/télévision qualifié pour de l'aide.



---

L'utilisation de câbles blindés pour la connexion du moniteur à la carte graphique est requise par le règlement de la FCC pour assurer la conformité. Toute modification ou changement qui n'a pas été directement approuvé par le parti responsable de la conformité peut annuler le droit de l'utilisateur à utiliser cet appareil.

---

## Déclaration de la commission canadienne des communications

Cet appareil numérique ne dépasse pas les limites de la classe B pour les émissions de sons radio depuis des appareils numériques, définies dans le règlement sur les interférences radio de la commission canadienne des communications.

Cet appareil numérique de classe B est conforme au règlement canadien ICES-003.

This Class B digital apparatus meets all requirements of the Canadian Interference - Causing Equipment Regulations.

Cet appareil numérique de la classe B respecte toutes les exigences du Règlement sur le matériel brouilleur du Canada.



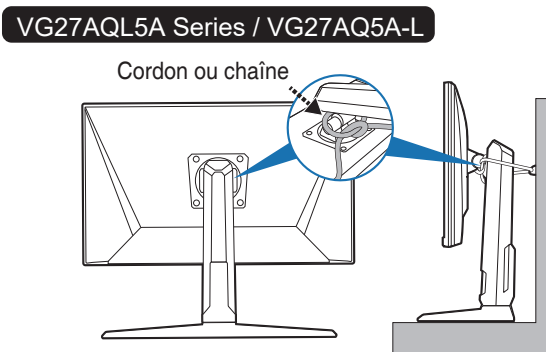
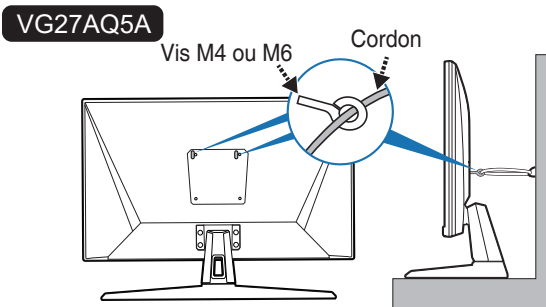
## Informations de sécurité

- Avant d'installer le moniteur, lisez attentivement toute la documentation qui accompagne la boîte.
- Pour éviter tout incendie ou électrocution, n'exposez jamais le moniteur à la pluie ni à l'humidité.
- N'essayez jamais d'ouvrir le boîtier du moniteur. Les hautes tensions dangereuses à l'intérieur du moniteur peuvent entraîner de graves blessures corporelles.
- Si l'alimentation électrique est cassée, n'essayez pas de la réparer par vous-même. Contactez un technicien de réparation qualifié ou un revendeur.
- Avant d'utiliser le produit, assurez-vous que tous les câbles sont bien connectés et que les câbles électriques ne sont pas endommagés. Si vous décelez le moindre dommage, contactez immédiatement votre revendeur.
- Les fentes et les ouvertures à l'arrière ou sur le dessus du boîtier sont prévues pour la ventilation. Ne bloquez pas ces fentes. Ne placez jamais ce produit près ou sur un radiateur ou une source de chaleur à moins qu'il y ait une ventilation appropriée.
- Le moniteur ne doit être utilisé qu'avec le type d'alimentation indiqué sur l'étiquette. Si vous n'êtes pas sûr(e) du type d'alimentation électrique chez vous, consultez votre revendeur ou votre fournisseur local.
- Utilisez la prise électrique appropriée qui est conforme aux normes électriques locales.
- Ne surchargez pas les barrettes de branchements et les rallonges électriques. Une surcharge peut engendrer un incendie ou une électrocution.
- Évitez la poussière, l'humidité et les températures extrêmes. Ne placez pas le moniteur dans une zone qui pourrait devenir humide. Placez le moniteur sur une surface stable.
- Débranchez l'appareil lors des orages ou lorsqu'il n'est pas utilisé pendant une période prolongée. Ceci protégera le moniteur contre les dommages liés aux surtensions.
- N'insérez jamais des objets et ne renversez jamais du liquide dans les fentes du boîtier du moniteur.
- Pour assurer un fonctionnement satisfaisant, utilisez le moniteur uniquement avec des ordinateurs listés UL, qui ont des réceptacles configurés de façon appropriée et marqués 100-240 V AC.
- Si vous rencontrez des problèmes techniques avec le moniteur, contactez un technicien de réparation qualifié ou votre revendeur.

- L'ajustement du contrôle de volume ainsi que l'égaliseur à d'autres réglages que la position centrale peut augmenter la tension de sortie du casque ou des écouteurs et donc le niveau de pression acoustique.
- Assurez-vous de connecter le cordon d'alimentation à une prise de courant avec mise à la terre.
- L'adaptateur secteur et/ou le câble d'alimentation fournis sont conçus pour être utilisés uniquement avec le produit. Ne pas utiliser avec d'autres produits.

## Prévenir le basculement

Quand vous utilisez l'affichage, fixez le moniteur à un mur à l'aide d'un cordon ou d'une chaîne pouvant supporter le poids du moniteur afin d'éviter que celui-ci ne tombe.



- Le design de l'affichage peut différer de celui illustré.
- L'installation doit être effectuée par un technicien qualifié. Veuillez contacter votre fournisseur pour plus d'informations.
- Pour les modèles avec un poids net  $\geq 7$ kg. Veuillez choisir le moyen le plus approprié pour prévenir le basculement.
- Installez les vis avec l'anneau dans le trou de montage VESA, puis fixez le cordon ou la chaîne au mur.
- Attachez le cordon ou la chaîne au support, puis fixez-le au mur.



Ce symbole de poubelle sur roulettes indique que le produit (appareil électrique, électronique ou batterie cellule contenant du mercure) ne doit pas être jeté dans une décharge municipale. Référez-vous à la réglementation locale pour plus d'informations sur la mise au rebut des appareils électroniques.

## Soin & Nettoyage

- Avant de soulever ou de déplacer votre moniteur, il est préférable de débrancher les câbles et le cordon d'alimentation. Suivez les bonnes techniques de levage quand vous soulevez le moniteur. Quand vous soulevez ou transportez le moniteur, tenez les bords du moniteur. Ne soulevez pas le moniteur en tenant le support ou le cordon d'alimentation.
- Nettoyage. Éteignez votre moniteur et débranchez le cordon d'alimentation. Nettoyez la surface du moniteur à l'aide d'un chiffon sans peluche et non abrasif. Les tâches rebelles peuvent être enlevées avec un chiffon légèrement imbibé d'une solution détergente douce.
- Évitez d'utiliser un nettoyant contenant de l'alcool ou de l'acétone. Utilisez un produit de nettoyage prévue pour les écrans LCD. N'aspergez jamais de nettoyant directement sur l'écran car il pourrait goutter dans le moniteur et entraîner un choc électrique.

### Les symptômes suivants sont normaux avec le moniteur :

- En raison de la nature de la lumière fluorescente, l'écran peut scintiller pendant la première utilisation. Éteignez le commutateur d'alimentation et rallumez-le pour vous assurer que le vacillement disparaît.
- Il se peut que vous trouviez l'écran irrégulièrement lumineux selon le motif de bureau que vous utilisez.
- Lorsque la même image reste affichée pendant de nombreuses heures, une image résiduelle peut rester visible sur l'écran même lorsque l'image a été changée. L'écran se rétablit lentement, ou bien vous pouvez éteindre l'alimentation pendant quelques heures.
- Lorsque l'écran devient noir ou clignote, ou qu'il ne s'allume plus, contactez votre revendeur ou un centre de réparation pour remplacer les pièces défectueuses. Ne réparez pas l'écran par vous-même !

## Conventions utilisées dans ce guide



**ATTENTION** : Informations pour éviter de vous blesser en essayant de terminer un travail.



**AVERTISSEMENT** : Informations pour éviter d'endommager les composants en essayant de terminer un travail.



**IMPORTANT** : Informations que vous **DEVEZ** suivre pour terminer une tâche.



**REMARQUE** : Astuces et informations supplémentaires pour aider à terminer un tâche.

## Où trouver plus d'informations

Référez-vous aux sources suivantes pour les informations supplémentaires et pour les mises à jour de produit et logiciel.

### 1. Sites Web de ASUS

Les sites Web internationaux d'ASUS fournissent des informations mises à jour sur les produits matériels et logiciels d'ASUS. Référez-vous au site : <http://www.asus.com>

### 2. Documentation en option

Votre emballage produit peut inclure une documentation en option qui peut avoir été ajoutée par votre revendeur. Ces documents ne font pas partie de l'emballage standard.

### 3. À propos du scintillement

[https://www.asus.com/Microsite/display/eye\\_care\\_technology/](https://www.asus.com/Microsite/display/eye_care_technology/)

## Takeback Services

ASUS recycling and takeback programs come from our commitment to the highest standards for protecting our environment. We believe in providing solutions for our customers to be able to responsibly recycle our products, batteries and other components as well as the packaging materials.

Please go to <http://csr.asus.com/english/Takeback.htm> for detail recycling information in different region.

## Informations produit pour le label énergétique de l'UE



VG27AQ5A



VG27AQL5A





## 1.1 Bienvenue !

Merci d'avoir acheté le moniteur LCD d'ASUS® !

Le dernier moniteur à écran LCD large d'ASUS offre un affichage plus large, plus lumineux et d'une clarté cristalline, en plus de toute une gamme de fonctions qui améliorent votre séance de visionnage.

Avec ces fonctions du moniteur, vous pouvez profiter du confort et vous régaler d'une expérience visuelle !

## 1.2 Contenu de la boîte

Vérifiez que tous les éléments suivants sont présents dans la boîte :

- ✓ Moniteur LCD
- ✓ Base du moniteur
- ✓ Guide de mise en route
- ✓ Carte de garantie
- ✓ Cordon d'alimentation
- ✓ Câble DisplayPort (en option)
- ✓ Câble HDMI (en option)
- ✓ Tournevis en L (en option)
- ✓ 4 vis (Taille de vis : M4 x 10 mm)
- ✓ 4 caoutchoucs (en option)



---

Si l'un des éléments ci-dessus est endommagé ou manquant, contactez immédiatement votre revendeur.

---



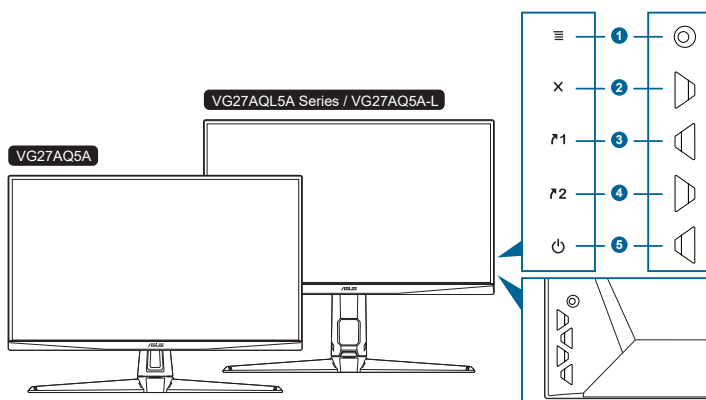
---






Si vous devez remplacer le cordon d'alimentation ou le(s) câble(s) de connexion, veuillez contacter le service clientèle ASUS.


---

## 1.3 Présentation du moniteur

### 1.3.1 Vue de devant



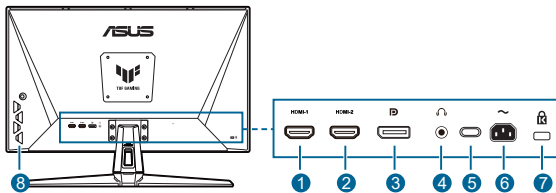
1. Bouton  (  5 directions ) :
  - Active le menu OSD. Active l'élément du menu OSD sélectionné.
  - Augmente/diminue les valeurs ou déplace votre sélection en haut/bas, à gauche/droite.
  - Affiche le menu de sélection de l'entrée quand le moniteur entre en mode veille ou affiche le message « PAS DE SIGNAL ».
  - Basculez la fonction Serrure entre activée et désactivée en appuyant le bouton bas pendant plus de 5 secondes.
2. Bouton  :
  - Quitte l'élément du menu OSD.
  - Affiche le menu de sélection de l'entrée quand le moniteur entre en mode veille ou affiche le message « PAS DE SIGNAL ».
3.  Bouton Raccourci 1 :
  - Valeur par défaut : GamePlus.
  - Pour modifier la fonction du raccourci, allez dans le menu MyFavorite > Raccourci > Raccourci 1.
  - Affiche le menu de sélection de l'entrée quand le moniteur entre en mode veille ou affiche le message « PAS DE SIGNAL ».
4.  Bouton Raccourci 2 :
  - Valeur par défaut : GameVisual.
  - Pour modifier la fonction du raccourci, allez dans le menu MyFavorite > Raccourci > Raccourci 2.
  - Affiche le menu de sélection de l'entrée quand le moniteur entre en mode veille ou affiche le message « PAS DE SIGNAL ».

5.  Bouton d'alimentation/voquant d'alimentation
- Pour allumer ou éteindre le moniteur.
  - Les couleurs du témoin d'alimentation sont indiquées dans le tableau ci-dessous.

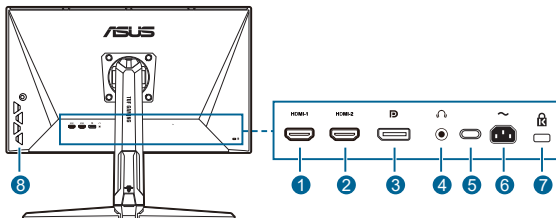
État	Description
Blanc	MARCHE
Orange	Mode Veille/Aucun signal
ARRÊT	ARRÊT

### 1.3.2 Vue de derrière

VG27AQ5A



VG27AQL5A Series / VG27AQ5A-L



1. **Port HDMI-1.** Ce port est pour la connexion avec un périphérique compatible HDMI.
2. **Port HDMI-2.** Ce port est pour la connexion avec un périphérique compatible HDMI.
3. **DisplayPort.** Ce port est pour la connexion d'un périphérique compatible DisplayPort.
4. **Prise de l'écouteur.** Ce port n'est disponible que lorsqu'un câble HDMI/ DisplayPort est connecté
5. Ce port est réservé au service. (USB Type-C)
6. **Port ENTRÉE CA.** Ce port sert à brancher le cordon d'alimentation.
7. **Fente de verrouillage Kensington.**
8. **Boutons de commande.**



## 2.1 Assemblage de la base/du bras du moniteur

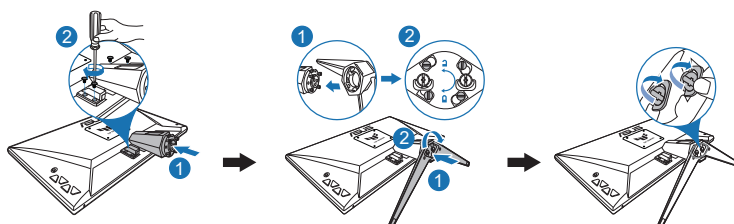
Pour assembler la base du moniteur :

1. Couchez le moniteur sur une table face vers le bas.
2. Placez la charnière de l'ensemble support sur son logement à l'arrière du moniteur.
3. Fixez la base dans le bras, en veillant à ce que l'onglet sur le bras se positionne dans la rainure sur la base.
4. Assurez la base au bras en serrant la/les vis.

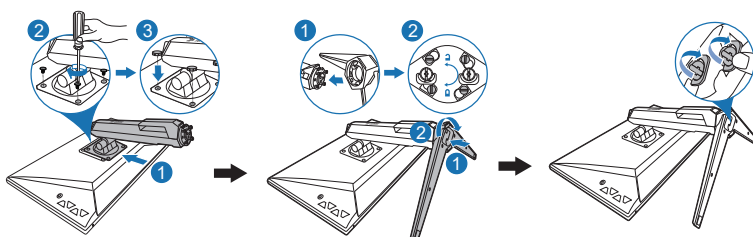


Nous vous conseillons de couvrir la surface de la table avec un chiffon doux pour éviter d'endommager le moniteur.

VG27AQ5A



VG27AQL5A Series / VG27AQ5A-L



Taille de vis de la charnière : M4 x 10 mm.

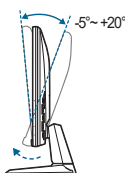


Taille de vis de la base : M6 x 16,2 mm.

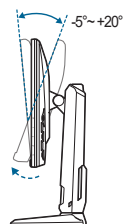
## 2.2 Réglage du moniteur

- Pour une vision optimale, il est recommandé d'avoir une vision de face sur le moniteur, ensuite réglez l'angle du moniteur pour qu'il soit confortable.
- Tenez le pied pour empêcher le moniteur de tomber quand vous le changez d'angle.
- VG27AQ5A: L'angle de réglage recommandé est entre  $+20^\circ$  et  $-5^\circ$  (pour l'inclinaison).
- Série VG27AQL5A/VG27AQ5A-L: L'angle d'ajustement recommandé est de  $+20^\circ$  à  $-5^\circ$  (pour l'inclinaison)/ $+20^\circ$  à  $-20^\circ$  (pour le pivotement)/ $\pm 130$  mm (pour l'ajustement de la hauteur)/ $\pm 90^\circ$  (pour la vue portrait).

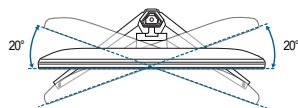
### VG27AQ5A



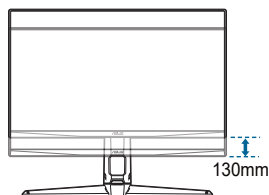
### VG27AQL5A Series / VG27AQ5A-L



(Inclinaison)



(Pivoter)



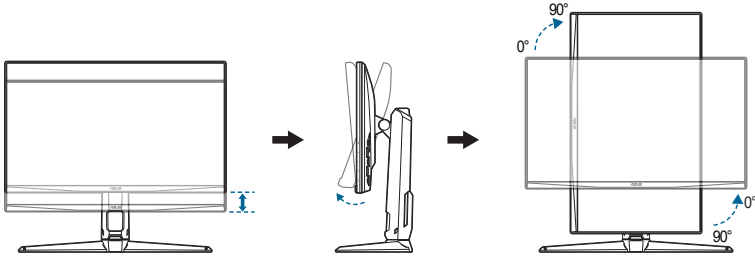
(Réglage de la hauteur)



Il est normal que le moniteur tremble légèrement quand vous ajustez l'angle de visualisation.

### Pivoter le moniteur (Série VG27AQL5A/VG27AQ5A-L uniquement)

1. Soulevez le moniteur dans sa position la plus haute.
2. Inclinez le moniteur à l'angle maximum permis.
3. Tournez le moniteur vers la droite ou la gauche jusqu'à l'angle désirée.



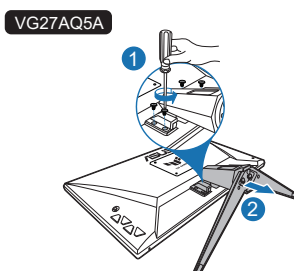
Il est normal que le moniteur tremble légèrement quand vous ajustez l'angle de visualisation.

## 2.3 Démontage du bras (montage mural VESA)

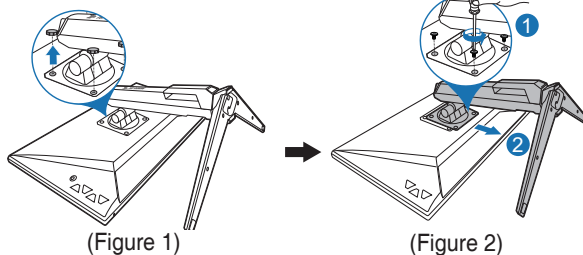
Le bras/la base détachable de ce moniteur, est spécialement conçu pour une installation murale VESA.

Pour démonter le bras/la base :

1. Posez le moniteur orienté vers le bas sur une table.
2. Retirez les caoutchoucs dans les quatre trous de vis. (Série VG27AQL5A/VG27AQ5A-L uniquement) (Figure 1)
3. Utilisez un tournevis pour retirer la(les) vis de la charnière, puis retirez la charnière. (Figure 2)



VG27AQL5A Series / VG27AQ5A-L



Nous vous conseillons de couvrir la surface de la table avec un chiffon doux pour éviter d'endommager le moniteur.

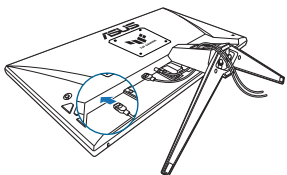


- Le kit de montage mural VESA (100 x 100 mm) s'achète séparément.
- Utilisez uniquement un support de montage mural agréé UL avec un poids / une charge minimum de 22,7 kg (taille des vis : M4 x 10 mm)

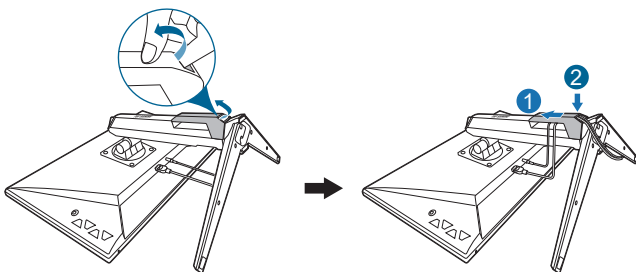
## 2.4 Gestion des câbles

Vous pouvez organiser les câbles en utilisant la fente de gestion des câbles.

VG27AQ5A



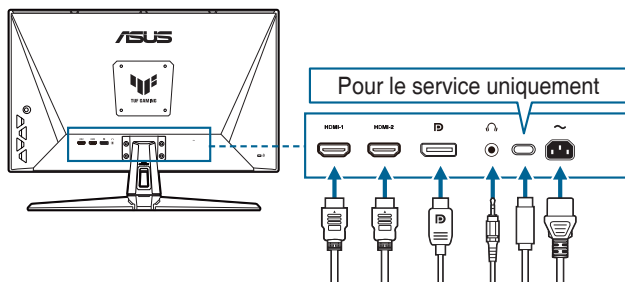
VG27AQL5A Series / VG27AQ5A-L



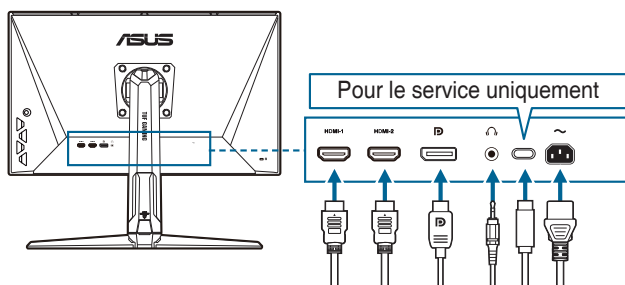
## 2.5 Branchement des câbles

Branchez les câbles selon les instructions suivantes :

### VG27AQ5A



### VG27AQL5A Series / VG27AQ5A-L



- **Pour brancher le cordon d'alimentation** : branchez une extrémité du cordon d'alimentation sur la prise d'entrée c.a. du moniteur puis branchez l'autre extrémité sur une prise de courant.
- **Pour brancher le câble DisplayPort/HDMI** :
  - a. Branchez une extrémité du câble DisplayPort/HDMI sur le port DisplayPort/HDMI du moniteur.
  - b. Branchez l'autre extrémité du câble DisplayPort/HDMI sur le port DisplayPort/HDMI de votre ordinateur.
- **Pour utiliser l'écouteur** : connectez le câble audio à la prise écouteurs du moniteur.





Lorsque ces câbles sont branchés, vous pouvez choisir le signal désiré en utilisant l'élément Sélection Entrée dans le menu OSD.



Si vous devez remplacer le cordon d'alimentation ou le(s) câble(s) de connexion, veuillez contacter le service clientèle ASUS.

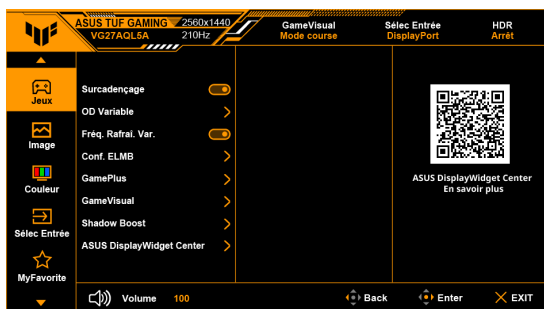
## 2.6 Mise sous tension du moniteur




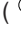
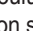

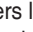

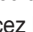


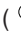
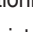


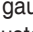
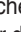
Appuyez sur le bouton d'alimentation . Voir page 1-2 pour l'emplacement du bouton d'alimentation. Le témoin d'alimentation  s'allume en blanc pour indiquer que le moniteur est allumé.



## 3.1 Menu OSD (Affichage à l'écran)

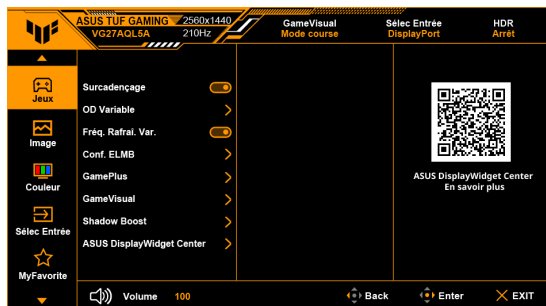
### 3.1.1 Reconfiguration





1. Appuyez le bouton  (  ) pour activer le menu OSD.
2. Déplacez le bouton  (  ) vers le haut/bas pour parcourir les fonctions. Mettez la fonction voulue en surbrillance, et appuyez bouton  (  ) pour l'activer. Si la fonction sélectionnée dispose d'un sous-menu, déplacez le bouton  (  ) vers le haut/bas pour parcourir les fonctions du sous-menu. Mettez la fonction voulue du sous-menu en surbrillance, et appuyez bouton  (  ) ou déplacez le bouton  (  ) vers la droite pour l'activer.
3. Déplacez le bouton  (  ) vers le haut/bas pour changer les paramètres de la fonction sélectionnée.
4. Pour quitter et enregistrer le menu OSD, appuyez le bouton  ou déplacez le bouton  (  ) vers la gauche plusieurs fois, jusqu'à ce que le menu OSD disparaisse. Pour ajuster d'autres fonctions, répétez les étapes 1-3.

## 3.1.2 Présentation des fonctions OSD

### 1. Jeux



- **Surcadencage** : Permet de sélectionner un taux de rafraîchissement maximum de 210Hz (seulement pour l'entrée DisplayPort, les performances dépendent des capacités de la carte graphique). Après la sélection, appuyez le bouton  (  ) pour activer le réglage.
- **OD Variable** : Améliore le temps de réponse du niveau de gris du panneau LCD. La plage de réglage est de **Arrêt** à **Niveau 5**.



---

Cette fonction n'est pas disponible quand **ELMB** est activé.

---

- **Fréq. Rafraî. Var.** : Permet à une source de graphique prise en charge par Fréq. Rafraî. Var.\* d'ajuster dynamiquement la fréquence de rafraîchissement de l'affichage en fonction des fréquences d'images typiques du contenu pour une mise à jour de l'affichage à efficacité énergétique, pratiquement sans saccade et à faible latence. Les options sont **FreeSync Premium**, **Adaptive-Sync** pour l'entrée DisplayPort et **FreeSync** pour l'entrée HDMI.



- Quand cette fonction est activée, les fonctions suivantes ne sont pas disponibles : **Contrôle de l'aspect** et **ELMB**.
  - \***Fréq. Rafraî. Var.** ne peut être activé qu'entre 48Hz ~ 210Hz.
  - \*Pour les GPU pris en charge, la configuration système minimale du PC et les pilotes requis, veuillez contacter les fabricants des GPU.
-

- **Conf. ELMB :**

- \* **ELMB :** ELMB ne peut être activé que quand **Fréq. Rafraî. Var.** est défini sur **Arrêt** et la fréquence de rafraîchissement est de 165Hz, 200Hz ou 210Hz. Cette fonction élimine les déchirures d'écran, réduit les images fantômes et le flou de mouvement lorsque vous jouez. La fonction comprend un réglage de la clarté et de la position à 5 niveaux.



---

Quand **ELMB**, **Niveau Clarté** ou **Position Clarté** est activé, les fonctions suivantes ne sont pas disponibles : **OD Variable**, **Fréq. Rafraî. Var.**, **Filtre de lumière bleue**, **ASCR**, **Contrôle de l'aspect**, **ELMB SYNC**, **Luminosité**.

---

- \* **ELMB SYNC :** Permet d'activer la fonction quand **Fréq. Rafraî. Var.** est défini sur **Marche**. Cette fonction élimine les déchirures d'écran, réduit les images fantômes et le flou de mouvement lorsque vous jouez.



---

Quand cette fonction est activée, les fonctions suivantes ne sont pas disponibles : **Luminosité**, **Filtre de lumière bleue**, **ASCR**, **Contrôle de l'aspect**, **ELMB**.

---

- **GamePlus :** La fonction GamePlus fournit une boîte à outils et crée un meilleur environnement de jeu pour les utilisateurs pendant différents types de jeux.
  - \* **Compteur de FPS :** Le compteur de FPS (images par seconde) permet de connaître la fluidité du jeu.
  - \* **Viseur :** La superposition de viseur avec 6 différentes options de viseur vous permet de choisir celle qui convient le mieux à votre jeu. De plus, l'option **Viseur dynamique** permet à votre viseur de changer automatiquement de couleur en fonction de l'arrière-plan.
  - \* **Minuterie :** Vous pouvez positionner la minuterie dans le coin supérieur gauche de l'écran afin de pouvoir suivre le temps de jeu.
  - \* **Chronomètre :** Vous pouvez positionner le chronomètre dans le coin supérieur gauche de l'écran afin de pouvoir suivre le temps de jeu.
  - \* **Alignement écran :** **Alignement écran** affiche des lignes d'alignement sur les 4 côtés de l'écran, servant d'outil facile et pratique pour que vous puissiez aligner plusieurs moniteurs parfaitement.

- **GameVisual** : La fonction GameVisual vous aide à sélectionner facilement les différents modes d'affichage.
  - \* **Mode Paysage** : Ceci est le meilleur choix pour l'affichage de photos de paysage avec la technologie d'amélioration vidéo de GameVisual™.
  - \* **Mode course** : Ceci est le meilleur choix pour les jeux de course avec la technologie d'amélioration vidéo de GameVisual™.
  - \* **Mode cinéma** : Ceci est le meilleur choix pour regarder les films avec la technologie d'amélioration vidéo de GameVisual™.
  - \* **Mode RTS/RPG** : Ceci est le meilleur choix pour les jeux de stratégie en temps réel (RTS) et les jeux de rôle (RPG) avec la technologie d'amélioration vidéo de GameVisual™.
  - \* **Mode FPS** : Ceci est le meilleur choix pour les jeux de tir subjectifs (FPS) avec la technologie d'amélioration vidéo de GameVisual™.
  - \* **Mode sRGB** : Ceci est le meilleur choix pour afficher les photos et graphiques des PC.
  - \* **MOBA Mode** : Ceci est le meilleur choix pour les jeux de bataille en ligne multijoueurs avec la technologie d'amélioration vidéo de GameVisual™.
  - \* **Vision nuit** : Ceci est le meilleur choix pour les jeux dans des décors sombres avec la technologie d'amélioration vidéo de GameVisual™.
  - \* **Mode Utilisateur** : Plus d'éléments sont ajustables pour les ajustements des couleurs.



- 
- En **Mode sRGB**, les fonctions suivantes ne sont pas configurables par l'utilisateur : **Shadow Boost**, **Contraste**, **ASCR**, **Filtre de lumière bleue**, **Esp. couleur écran**, **Température Couleur**, **Saturation**.
  - En **MOBA Mode**, les fonctions suivantes ne sont pas configurables par l'utilisateur : **Shadow Boost**, **VividPixel**, **Saturation**.
  - En **Vision nuit**, les fonctions suivantes ne sont pas configurables par l'utilisateur : **Saturation**.
- 

- **Shadow Boost** : L'Optimisation des couleurs sombres ajuste la courbe de gamma du moniteur pour enrichir les tons sombres dans une image rendant les scènes et objets sombres beaucoup plus facile à voir. **Shadow Boost dynamique** peut automatiquement analyser la scène et éclaircir les zones trop sombres sans surexposer les zones plus claires.



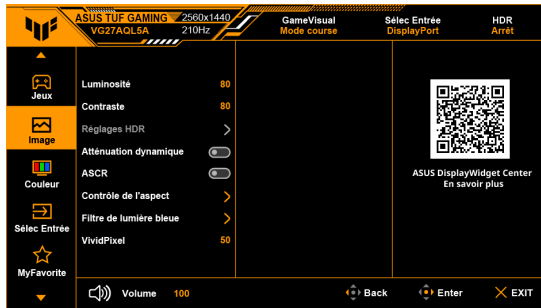

---

Cette fonction est uniquement disponible en **Mode sRGB** ou **MOBA Mode**.

---

- **ASUS DisplayWidget Center** : Affiche un code QR pour vous permettre d'accéder aux informations sur le ASUS DisplayWidget Center.

## 2. Image



- **Luminosité** : La plage de réglage est de 0 à 100.



---

Cette fonction n'est pas disponible quand **ELMB** est activé.

---

- **Contraste** : La plage de réglage est de 0 à 100.
- **Réglages HDR** : Contient 3 modes HDR, y compris **Gaming HDR**, **Cinema HDR** et **Console HDR**. La luminosité HDR peut être réglée quand la fonction **Luminosité Réglable** est activée.



---

La courbe PQ HDR sera affectée quand **Luminosité Réglable** est défini sur **Marche** en mode HDR.

---



---

Lors de l'affichage du contenu HDR, les fonctions suivantes ne sont pas disponibles : **ELMB**, **ELMB SYNC**, **Conf. ELMB**, **GameVisual**, **Shadow Boost**, **Luminosité**, **Contraste**, **ASCR**, **Filtre de lumière bleue**, **Esp. couleur écran**, **Température Couleur**, **Saturation**, **Gamma**, **Mode éco. énergie**, **VividPixel**.

---

- **Atténuation dynamique** : Synchronise avec le contenu lors du changement du contraste pour exécuter l'atténuation dynamique du rétroéclairage.
- **ASCR** : Active/désactive la fonction ASCR (ASUS Smart Contrast Ratio).



---

Lorsque cette fonction est activée, les fonctions suivantes seront désactivées : **ELMB**, **ELMB SYNC**, **Conf. ELMB**.

---

- **Contrôle de l'aspect** : Définissez le rapport d'aspect sur **16:9** ou **Carré** pour profiter de différents scénarios de jeu.
  - \* **16:9** : Choisissez simplement **Remplir** ou **Simulation 24,5"** sous **Plein écran** pour une meilleure taille de jeu FPS ; ou vous pouvez choisir **Point par point** sous les paramètres d'affichage de Windows.
  - \* **Carré** : Offre plusieurs choix de rapports d'aspect carré pour différentes tailles d'écran, y compris **Plein écran**, **Équivalent** et **Point par point**.



---

Lorsque cette fonction est activée, les fonctions suivantes seront désactivées : **Fréq. Rfraî. Var.**, **ELMB**, **ELMB SYNC**.

---

- **Filtre de lumière bleue** :
  - \* **Arrêt** : Aucun changement.
  - \* **Niveau 1-Niveau 4** : Plus le niveau est élevé, moins la lumière bleue est dispersée. Quand **Filtre de lumière bleue** est activé, les réglages par défaut du **Mode course** seront automatiquement importés. Entre le **Niveau 1** au **Niveau 3**, la fonction Luminosité est configurable par l'utilisateur. Le **Niveau 4** est un réglage optimisé. Il est en conformité avec la Certification faible lumière bleue TUV. La fonction Luminosité n'est pas configurable par l'utilisateur.



---

Lorsque cette fonction est activée, les fonctions suivantes seront désactivées : **ELMB**, **ELMB SYNC**.

---

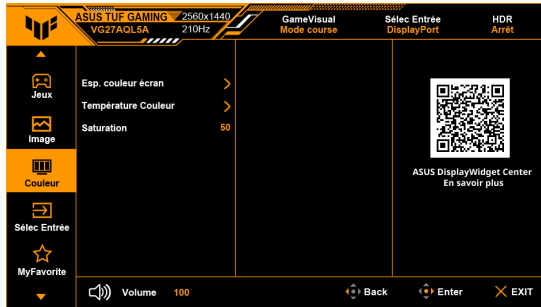


Veillez consulter ce qui suit pour alléger la fatigue oculaire :

- Vous devez vous éloigner pendant un certain temps de l'affichage si vous travaillez pendant de longues heures. Il est conseillé de faire des pauses courtes (au moins 5 minutes) après environ 1 heure de travail continu à l'ordinateur. Faire des pauses courtes et fréquentes est plus efficace qu'une seule pause plus longue.
- Pour réduire la fatigue oculaire et la sécheresse de vos yeux, vous devez reposer vos yeux périodiquement en vous concentrant sur des objets éloignés.
- Les exercices oculaires peuvent aider à réduire la fatigue oculaire. Répétez ces exercices souvent. Si la fatigue oculaire persiste, veuillez consulter un médecin. Exercices oculaires : (1) Regardez de manière répétée vers le haut et vers le bas, (2) roulez des yeux lentement, (3) faites bouger vos yeux en diagonale.
- La lumière bleue à haute énergie peut entraîner une fatigue oculaire et une DMLA (dégénérescence maculaire liée à l'âge). Le Filtre de lumière bleue réduit de 70% (max.) la lumière bleue nocive pour éviter le syndrome de la vision sur ordinateur.

- **VividPixel** : Cette fonction améliore le contour de l'image affichée et génère des images de qualité élevée sur l'écran.

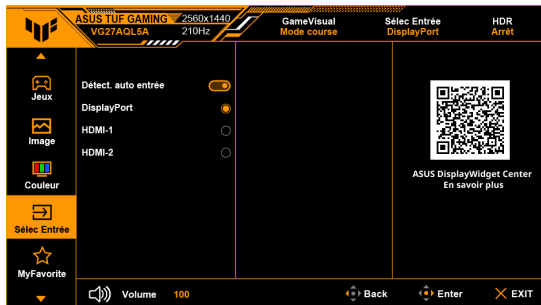
### 3. Couleur



- **Esp. couleur écran** : Sélectionne l'espace couleur pour la sortie couleur du moniteur.
- **Température Couleur** : Contient 4 modes notamment **Froid**, **Normal**, **Chaud** et **Utilisateur**.
- **Saturation** : La plage de réglage est de 0 à 100.

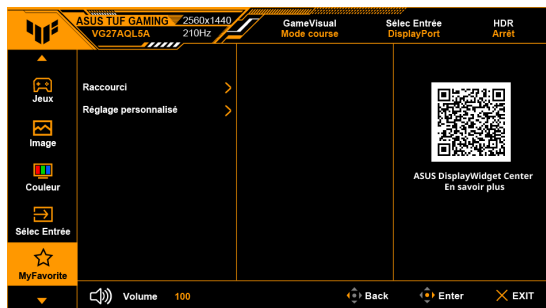
### 4. Sélec Entrée

Dans cette fonction, vous pouvez sélectionner votre source d'entrée souhaitée.



- **Délect. auto entrée** : Quand cette option est activée, le système sélectionne automatiquement le dernier port E/S inséré.
- **DisplayPort/HDMI-1/HDMI-2** : Sélectionne manuellement la source d'entrée.

## 5. MyFavorite



- **Raccourci :**

- \* **Raccourci 1/Raccourci 2** : Définit les fonctions de raccourci pour les boutons de raccourci.

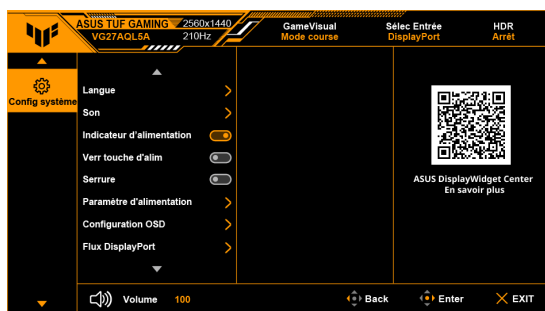



Quand une certaine fonction est sélectionnée ou activée, votre bouton de raccourci peut ne pas la prendre en charge. Choix de fonctions disponibles : **GamePlus, GameVisual, OD Variable, Luminosité, Muet, Shadow Boost, Contraste, Sélec Entrée, Réglages HDR, Filtre de lumière bleue, Température Couleur, Volume, Réglage personnalisé-1, Réglage personnalisé-2.**

- **Réglage personnalisé :**

- \* **Réglage 1/Réglage 2** : Charge/Enregistre tous les paramètres sur le moniteur.

## 6. Config système



- **Langue** : Vous pouvez choisir parmi les 23 langues suivantes : Anglais, Français, Allemand, Italien, Espagnol, Néerlandais, Portugais, Russe, Tchèque, Croate, Polonais, Roumain, Hongrois, Turc, Chinois simplifié, Chinois traditionnel, Japonais, Coréen, Thaï, Indonésien, Persan, Ukrainien et Vietnamien.
- **Son** : Définit les paramètres de son à partir de ce menu.
  - \* **Volume** : La plage de réglage est de 0 à 100.
  - \* **Muet** : Bascule le son du moniteur entre activé et désactivé.
- **Indicateur d'alimentation** : Allume ou éteint le voyant DEL d'alimentation.
- **Verr touche d'alim** : Active ou désactive la touche d'alimentation.
- **Serrure** : Pour désactiver toutes les touches de fonction. Déplacez et maintenez le bouton  (5 directions) vers le bas pendant plus de 5 secondes pour annuler la fonction Serrure.
- **Paramètre d'alimentation** :
  - \* **Mode Performance** : Le réglage du Mode Performance peut entraîner une consommation d'énergie plus élevée.
  - \* **Mode éco. énergie** : Le Mode éco. énergie peut entraîner des performances limitées en matière de luminosité.



---

Certaines fonctions consommatrices d'énergie sont désactivées quand **Mode éco. énergie** est sélectionné. Si vous souhaitez activer les fonctions, sélectionnez **Mode Performance**. Si vous souhaitez régler la luminosité, un message contextuel vous rappellera de modifier le **Paramètre d'alimentation**.

---



---

Veuillez désactiver la fonction HDR avant d'activer le **Mode éco. énergie**.

---

- **Configuration OSD :**
  - \* **Position-OSD :** Pour ajuster la position horizontale (Position-H)/la position verticale (Position-V) du menu OSD.
  - \* **Délai OSD :** Pour ajuster la durée du délai OSD, de 10 à 120 secondes.
  - \* **Transparence :** Pour ajuster l'arrière-plan du menu OSD, de l'opaque vers le transparent.
  - \* **DDC/CI :** Pour activer ou désactiver la fonction DDC/CI. Quand **Fréq. Rafraî. Var.** est activé, la fonction DDC/CI est automatiquement activée.
- **Flux DisplayPort :** Compatibilité avec la carte graphique. Sélectionnez **DisplayPort 1.2** ou **DisplayPort 1.4** selon la version DP de carte graphique.
- **Synchro alimentation ASUS :** Permet de contrôler la mise sous/hors tension de la console ou du décodeur, tel que Apple TV, Sony PlayStation, Xbox Series X/S, Nintendo Switch via le moniteur. Le réglage par défaut est **Marche**. Si le moniteur est allumé, l'appareil source CEC s'allume automatiquement, et vice versa. Si l'appareil source CEC est allumé, le moniteur s'allume automatiquement.
- **Informations :** Pour afficher les informations du moniteur.
- **Tout réinit. :** Sélectionnez **Oui** pour restaurer les réglages par défaut.

## 3.2 Résumé des spécifications

Type d'affichage	TFT LCD
Taille de l'écran	Écran large 27" (16:9, 68,5 cm)
Résolution max.	2560 x 1440
Taille des pixels	0,2331 mm x 0,2331 mm
Luminosité (Typ.)	VG27AQ5A/VG27AQ5A-L : 300 cd/m <sup>2</sup> Série VG27AQL5A : 400 cd/m <sup>2</sup>
Rapport de contraste (Typ.)	1300:1
Rapport de contraste (Max.)	100000000:1 (avec la fonction ASCR activée)
Angle de vision (H/V) CR > 10	178°/178°
Couleurs d'affichage	1,07 milliard
Temps de réponse	0,3 ms (min.)
Sélection de la température des couleurs	4 températures de couleur
Entrée analogique	Non
Entrée numérique	HDMI v2.0 x 2, DisplayPort v1.4 x 1
Prise de l'écouteur	Oui
Entrée audio	Non
Haut-parleur (intégré)	2 W x 2 Stéréo, RMS
Port USB 3.2 Gen 1	Non
Couleurs	Noir
DEL d'alimentation	Blanc (Allumé)/ Orange (Veille)
Inclinaison	+20° ~ -5°
Pivot	VG27AQ5A : Non Série VG27AQL5A/VG27AQ5A-L : ±90°
Rotation	VG27AQ5A : Non Série VG27AQL5A/VG27AQ5A-L : +20° ~ -20°
Réglage de la hauteur	VG27AQ5A : Non Série VG27AQL5A/VG27AQ5A-L : 130 mm
Montage mural VESA	100 x 100 mm
Verrou Kensington	Oui
Tension de voltage	c.a. : 100~240 V
Consommation électrique	Allumé : < 20,8 W**, Veille : < 0,5 W, Éteint : < 0,3 W
Température (fonctionnement)	0°C ~ 40°C
Température (non utilisé)	-20°C ~ +60°C
Dimensions (L x H x D) sans pied	VG27AQ5A : 615 x 367 x 54 mm Série VG27AQL5A/VG27AQ5A-L : 615 x 367 x 51 mm

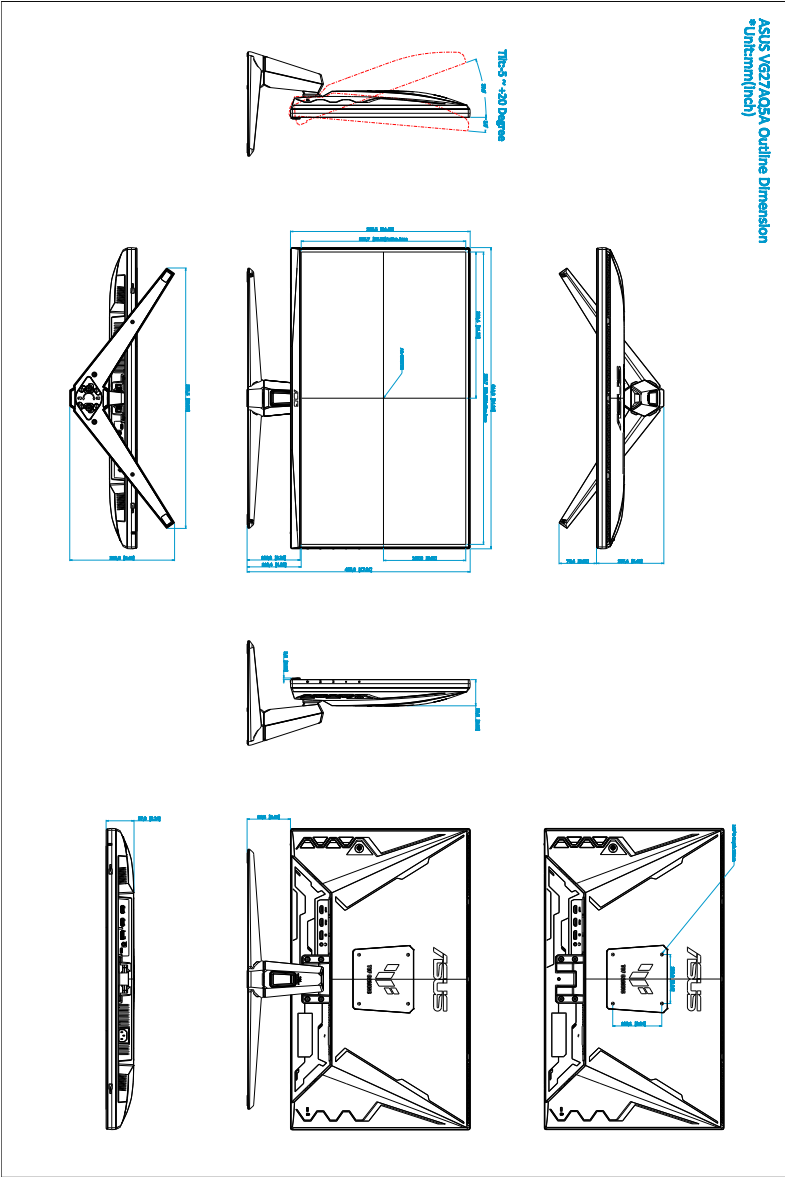
<b>Dimensions (L x H x D) avec pied</b>	<p>VG27AQ5A :</p> <p>615 x 455 x 214 mm 689 x 160 x 475 mm (emballage)</p> <p>Série VG27AQL5A/VG27AQ5A-L :</p> <p>615 x 534 x 215 mm (plus élevée) 615 x 404 x 215 mm (plus basse) 815 x 170 x 477 mm (emballage)</p>
<b>Poids (approx.)</b>	<p>VG27AQ5A :</p> <p>5,0 kg (net) ; 4,2 kg (sans pied) ; 7,1 kg (brut)</p> <p>Série VG27AQL5A/VG27AQ5A-L :</p> <p>6,4 kg (net) ; 4,1 kg (sans pied) ; 8,7 kg (brut)</p>
<b>Multi-langues</b>	<p>23 langues (Anglais, Français, Allemand, Italien, Espagnol, Néerlandais, Portugais, Russe, Tchèque, Croate, Polonais, Roumain, Hongrois, Turc, Chinois simplifié, Chinois traditionnel, Japonais, Coréen, Thaï, Indonésien, Perse, Ukrainien, Vietnamien)</p>
<b>Accessoires</b>	<p>Guide de mise en route, carte de garantie, cordon d'alimentation, câble DisplayPort (en option), câble HDMI (en option), tournevis en L (en option) et 4 vis (taille de vis : M4 x 10 mm), 4 caoutchoucs (en option)</p>
<b>Conformité et normes</b>	<p>cTUVus, FCC, ICES-3, CB, CE, ErP, WEEE, EU energy label, UkrSEPRO, Ukraine Energy, CU, CCC, China Energy Label, BSMI, RCM, AU MEPS, VCCI, PSE, PC Recycle, J-MOSS, KC, KCC, KMEPS, PSB, Vietnam Energy Efficiency, CEC, Low Blue Light, Flicker Free</p>

**\*Spécifications sujettes à modification sans préavis.**

**\*\*Mesurant une luminosité d'écran de 200 nits sans connexion audio/USB/lecteur de carte.**

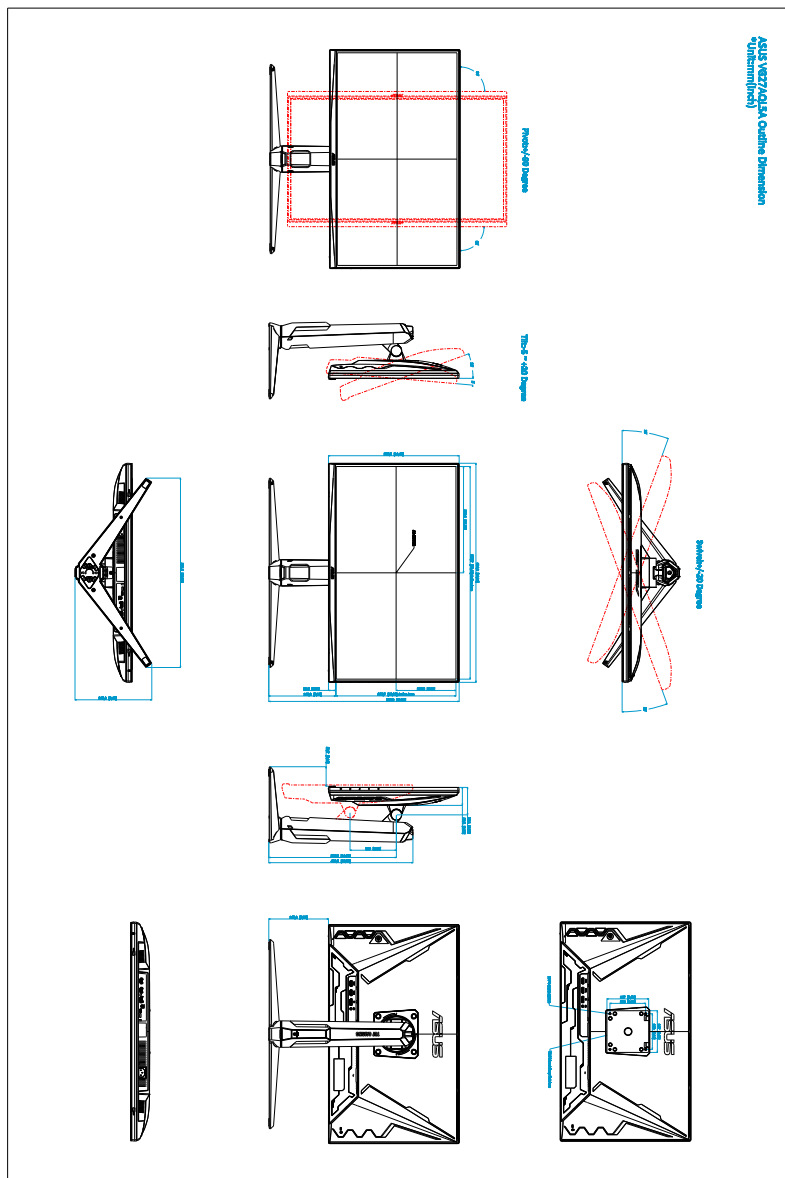
### 3.3 Dimensions du contour

VG27AQ5A




# Série VG27AQL5A/VG27AQ5A-L

ASUS VG27AQL5A/Qualité Dimension  
(Unité: mm)



## 3.4 Guide de dépannage (FAQ)

Problème	Solution possible
Le voyant DEL d'alimentation n'est pas ALLUMÉ	<ul style="list-style-type: none"><li>• Appuyez sur le bouton  pour vérifier si le moniteur est en mode ALLUMÉ.</li><li>• Vérifiez si le cordon d'alimentation est correctement branché sur le moniteur et sur la prise de courant.</li></ul>
Le voyant DEL d'alimentation est de couleur orange et il n'y a aucune image sur l'écran	<ul style="list-style-type: none"><li>• Vérifiez si le moniteur et l'ordinateur sont en mode ALLUMÉ.</li><li>• Assurez-vous que le câble de signal est correctement branché sur le moniteur et sur l'ordinateur.</li><li>• Vérifiez le câble de signal et assurez-vous qu'aucune broche n'est tordue.</li><li>• Connectez l'ordinateur à un autre moniteur disponible pour vérifier que l'ordinateur fonctionne correctement.</li></ul>
L'image de l'écran est trop claire ou trop foncée	<ul style="list-style-type: none"><li>• Ajustez les réglages Contraste et Luminosité avec le menu OSD.</li></ul>
L'image de l'écran n'est pas centrée ou pas de bonne taille	<ul style="list-style-type: none"><li>• Assurez-vous que le câble de signal est correctement branché sur le moniteur et sur l'ordinateur.</li><li>• Éloignez les appareils électriques susceptibles de causer des interférences.</li></ul>
Les couleurs de l'image de l'écran sont bizarres (le blanc n'apparaît pas blanc)	<ul style="list-style-type: none"><li>• Vérifiez le câble de signal et assurez-vous qu'aucune broche n'est tordue.</li><li>• Effectuez Tout réinit. avec le menu OSD.</li><li>• Ajustez les réglages Couleurs R/V/B ou sélectionnez la Température Couleur dans le menu OSD.</li></ul>
Aucun son ou le son est très faible	<ul style="list-style-type: none"><li>• Assurez-vous que le câble de signal est correctement branché sur le moniteur et sur l'ordinateur.</li><li>• Ajustez les réglages de volume de votre moniteur et de votre source de signal.</li><li>• Assurez-vous que le pilote de la carte de son de votre ordinateur a été correctement installé et activé.</li></ul>

## 3.5 Modes de fonctionnement pris en charge

Contrôle de l'aspect	Résolution Fréquence	HDMI	DisplayPort
		Taux de rafraîchissement	Taux de rafraîchissement
<b>Remplir</b>	640 x 480	60Hz	60Hz
	640 x 480	75Hz	75Hz
	800 x 600	60Hz	60Hz
	800 x 600	75Hz	75Hz
	1024 x 768	60Hz	60Hz
	1024 x 768	75Hz	75Hz
	1280 x 960	60Hz	60Hz
	1280 x 720	60Hz	60Hz
	1280 x 1024	60Hz	60Hz
	1600 x 1200	60Hz	60Hz
	1920 x 1080	60Hz	60Hz
	1920 x 1080	100Hz	100Hz
	1920 x 1080	120Hz	120Hz
	1920 x 1080	-	200Hz
	2560 x 1440	60Hz	60Hz
	2560 x 1440	120Hz	120Hz
	2560 x 1440	144Hz	144Hz
	2560 x 1440	-	165Hz
	2560 x 1440	-	200Hz
	2560 x 1440	-	210Hz
<b>Simulation 24,5"</b>	2328 x 1310	144Hz	200Hz
	2328 x 1310	60Hz	60Hz
	2328 x 1310	120Hz	120Hz
	2560 x 1440	60Hz	60Hz
	2560 x 1440	120Hz	120Hz

Contrôle de l'aspect	Résolution Fréquence	HDMI	DisplayPort
		Taux de rafraîchissement	Taux de rafraîchissement
Carré	1280 x 960	200Hz	200Hz
	1024 x 768	200Hz	200Hz
	1728 x 1080	200Hz	200Hz
	1440 x 1080	200Hz	200Hz
	1920 x 1440	-	200Hz
	1152 x 864	200Hz	200Hz
	2560 x 1440	60Hz	60Hz
	2560 x 1440	120Hz	120Hz

### Fréquences vidéo

Fréquence vidéo	DisplayPort	HDMI
	Taux de rafraîchissement	Taux de rafraîchissement
1920 x 1080p	59,94Hz/60Hz	59,94Hz/60Hz
640 x 480p	59,94Hz/60Hz	59,94Hz/60Hz
720 x 480p	59,94Hz/60Hz	59,94Hz/60Hz
720 x 480p	59,94Hz/60Hz	59,94Hz/60Hz
720 x 576p	50Hz	50Hz
720 x 576p	50Hz	50Hz
1280 x 720p	50Hz	50Hz
1280 x 720p	59,94Hz/60Hz	59,94Hz/60Hz
1920 x 1080p	50Hz	50Hz
1920 x 1080p	100Hz	100Hz
1920 x 1080p	119,88/120Hz	119,88/120Hz
3840 x 2160p	50Hz	50Hz
3840 x 2160p	60Hz	60Hz

