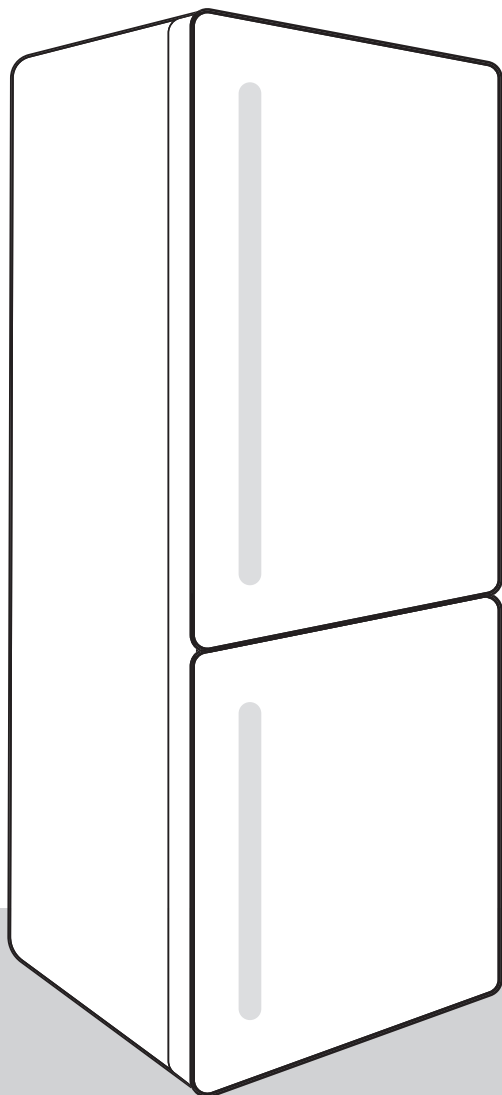


GEBRAUCHSANLEITUNG
EINES AUFRECHTEN KÜHL-
SCHRANKS MIT GEFRIERBE-
HÄLTER



Wir bedanken uns für das Vertrauen, das Sie uns mit dem Kauf unseres Geräts erwiesen haben. Um Ihnen den Gebrauch des Produkts zu erleichtern, haben wir eine detaillierte Anleitung zum Gebrauch und zur Installation des Geräts verfasst. Diese soll Ihnen helfen, sich so schnell wie möglich mit Ihrem neuen Gerät anzufreunden.

Wir wünschen Ihnen viel Vergnügen beim Gebrauch Ihres neuen Geräts.

Besuchen Sie auch unsere Internetseite, wo Sie nach Eingabe des Modells des Geräts, das auf dem Typenschild oder auf der Garantiekarte angegeben ist, eine detaillierte Beschreibung des Geräts sowie Tipps zum Gebrauch, zur Beseitigung von Störungen, Serviceinformationen sowie Gebrauchsanleitungen finden.



<http://www.gorenje.com>

Link zur EU EPREL-Datenbank

Der QR-Code auf dem mit dem Gerät gelieferten Energieetikett enthält einen Weblink zur Registrierung dieses Geräts in der EU-EPREL-Datenbank. Bewahren SIE das Energieetikett zusammen mit dem Benutzerhandbuch und allen anderen mit diesem Gerät gelieferten Dokumenten als Referenz auf. Informationen zur Leistung des Produkts finden Sie in der EU-EPREL-Datenbank über den Link <https://eprel.ec.europa.eu> sowie den Modellnamen und die Produktnummer, die Sie auf dem Typenschild des Geräts finden. Weitere Informationen zum Energieetikett finden Sie unter www.theenergylabel.eu.

Das Gerät ist ausschließlich für den Gebrauch im Haushalt bestimmt.

Der Kühlschrank ist zur Lagerung von frischen Lebensmitteln bei Temperaturen über 0°C bestimmt.

Der Gefrierschrank ist zum Einfrieren von frischen Lebensmitteln und zur langfristigen Lagerung (bis zu einem Jahr, abhängig von der Art der Lebensmittel) von gefrorenen Lebensmitteln bestimmt.

Bedeutung der Symbole in der Gebrauchsanleitung:



INFORMATION!

Information, Rat, Tipp oder Empfehlung



WARNUNG!

Warnung Gefahr



ELEKTROSCHOCK!

Warnung Stromschlaggefahr



BRANDGEFAHR!

Warnung Brandgefahr

Inhaltsverzeichnis

Wichtige Hinweise	5
Vor dem ersten Gebrauch	5
Wichtige Sicherheitshinweise	5
Wichtige Hinweise zum Gebrauch des Geräts	9
Umweltschutz	11
Tipps zum Energiesparen bei Kühl- und Gefriergeräten	12
Aufstellung und Anschluss	13
Auswahl des Aufstellungsplatzes	13
Installation des Geräts	13
Anschließen des Geräts	16
Wechsel des türanschlags	16
Beschreibung des Geräts	20
Bedienung des Geräts	21
Ein-/Ausschalten des Geräts	21
Einstellung der Temperatur im Geräteinneren	22
Standby-Modus der gesteuerten Einheit (display standby mode)	23
Intensives Einfrieren (Gefrierfach)	23
Eco-Funktion	25
Kindersicherung	25
Alarm bei überhöhter Temperatur	25
Alarm bei offener Gerätetür	26
Stromausfallalarm	26
Inneneinrichtung des Geräts	27
Ablage	27
Drahthalterung für Flaschen *	27
Obst-/Gemüsefach mit Feuchtigkeitsregler (CrispZone) *	27
FreshZone/ZeroZone-Fach *	28
FreshZone/ZeroZone Fach in ein Obst- und Gemüsefach verwandeln *	28
Kühlzonen in der Gerätetür	29
Luftverteilungssystem (MultiFlow) *	29
Luftverteilungssystem mit Luftionisator (MultiFlow/IonAir) *	30
AdaptTech	30
Empfohlene Anordnung der Lebensmittel im Geräteinneren	31
Lagerung von Lebensmitteln im Kühlgerät	32
Wichtige Hinweise zur Lagerung von Lebensmitteln	32
Vorbeugung der lebensmittelkontamination	32
Einfrieren und Lagerung von gefrorenen Lebensmitteln	32
Einfrieren von Lebensmitteln	32
Wichtige Hinweise zum einfrieren von frischen Lebensmitteln	33
Lagerung von industriell gefrorenen Lebensmitteln	33
Lagerungszeit von gefrorenen Lebensmitteln	34
Auftauen von Gefriergut	34

Abtauen des Geräts	34
Automatisches Abtauen des Kühlgeräts	34
Abtauen eines NoFrost Gefrierteils	34
Manuelles Abtauen des NoFrost-Gefrierschranks	35
Gerät reinigen	35
Beseitigung von Störungen	37
Informationen über die Geräuschentwicklung	39

Wichtige Hinweise

Vor dem ersten Gebrauch

Bevor Sie das Gerät an das Stromnetz anschließen, sollten Sie sorgfältig die Gebrauchsanleitung, die das Gerät und seine fachgerechte und sichere Bedienung beschreibt, durchlesen. Die Gebrauchsanleitung ist an verschiedene Gerätetypen/Modelle angepasst, deswegen können auch Funktionen und Zubehör beschrieben sein, die Ihr Gerät nicht enthält. Wir empfehlen Ihnen, die Gebrauchsanleitung aufzubewahren und im Fall einer eventuellen Veräußerung des Geräts dem Käufer übergeben.

Die Gebrauchsanleitung gilt auch für die Gefriergerätausführung No Frost, die über einen eingebauten Ventilator und eine automatische Abtaufunktion verfügt (nur bei einigen Modellen).

Überprüfen Sie das Gerät auf eventuelle Transportschäden. Falls Sie einen Transportschaden feststellen, treten Sie bitte umgehend mit der Verkaufsstelle in Verbindung, bei der Sie das Gerät gekauft haben.

Lassen Sie das Gerät vor dem Anschluss an das Stromnetz mindestens zwei Stunden in aufrechter Position ruhen. Dadurch kann eine durch den Transport hervorgerufene Fehlfunktion des Kühlsystems vermieden werden.

Wichtige Sicherheitshinweise



BRANDGEFAHR!

Warnung: Brandgefahr / brennbare Materialien

Der Anschluss an das Stromnetz und die Erdung des Geräts sind gemäß den gültigen Normen und Vorschriften auszuführen.

WARNUNG! Keine Mehrfachsteckdosen oder tragbaren Stromversorgungen hinter dem Gerät platzieren.

Trennen Sie das Gerät vor dem Reinigen vom Stromnetz (ziehen Sie den Stecker des Anschlusskabels aus der Wandsteckdose).

 **ELEKTROSCHOCK!**

Wenn das Anschlusskabel beschädigt ist, darf es nur vom Hersteller, dessen Kundendienst oder Elektrikern ausgetauscht werden, um gefährliche Situationen zu vermeiden.

 **ELEKTROSCHOCK!**

WARNUNG! Beim Aufstellen darauf achten, dass das Netzkabel nicht gequetscht oder beschädigt wird.

 **ELEKTROSCHOCK!**

Falls die LED-Beleuchtung nicht funktioniert, rufen Sie bitte den Kundendienst an. Versuchen Sie nicht, die LED-Beleuchtung selbst zu reparieren, weil Sie in Kontakt mit Hochspannung geraten können!

 **WARNUNG!**

HINWEIS! Verwenden Sie im Geräteinneren keine elektrischen Geräte außer denen, die vom Kühl- und Gefriergerätehersteller zugelassen sind.

 **WARNUNG!**

HINWEIS! Verwenden Sie beim Abtauen des Geräts keine mechanischen Hilfsmittel oder andere Methoden außer denen, die vom Hersteller empfohlen sind.

 **WARNUNG!**

HINWEIS! Um Gefahren wegen der Unstabilität des Geräts aus dem Weg zu gehen, muss das Gerät in Einklang mit den Einbauhinweisen eingebaut werden.

Gefahr durch Kälteverbrennung

Geben Sie gefrorene Lebensmittel niemals in den Mund. Vermeiden Sie den Kontakt mit dem Gefriergut, da dies zu Erfrierungen führen kann.

Sicherheit von Kindern und empfindlichen Personen

Das Gerät ist nicht zum Gebrauch durch hilfsbedürftige Personen, Kleinkinder oder Personen ohne entsprechende Erfahrung/Kenntnisse geeignet. Solche Personen müssen beim Gebrauch des Geräts kompetent beaufsichtigt werden oder von der Aufsichtsperson in der sicheren Bedienung des Geräts unterwiesen werden.

Das Gerät ist kein Kinderspielzeug. Halten Sie Kinder davon fern.

Reinigung und Benutzerwartung dürfen nicht durch Kinder ohne Überwachung durchgeführt werden.

Entfernen Sie die Verpackung, die zum Schutz des Geräts bzw. der einzelnen Teile des Geräts während des Transports dient. Es besteht Verletzungs- bzw. Erstickungsgefahr.

Wenn Sie das gebrauchte Gerät entsorgen möchten, schneiden Sie das Netzkabel ab, nehmen Sie die Gerätetür ab und lassen Sie die Ablagen im Gerät. Dadurch können Sie verhindern, dass sich Kinder im Gerät einschließen.

Folgendes gilt nur für die europäischen Märkte

Dieses Gerät kann von Kindern ab 8 Jahren und darüber und von Personen mit reduzierten physischen, sensorischen oder mentalen Fähigkeiten oder Mangel an Erfahrung und/oder Wissen benutzt werden, wenn sie überwacht werden oder bezüglich des sicheren Gebrauchs des Gerätes unterwiesen wurden und die daraus resultierenden Gefahren verstanden haben.

Kinder dürfen nicht mit dem Gerät spielen.

Reinigung und Benutzerwartung dürfen nicht durch Kinder ohne Überwachung durchgeführt werden.

Kinder im Alter von 3 bis 8 Jahren dürfen Kühlgeräte be- und entladen.

Hinweis zum Kühlmittel

Das Gerät enthält eine geringe Menge des umweltfreundlichen jedoch brennbaren Gases R600a. Stellen Sie sicher, dass es zu keiner Beschädigung der Teile des Kühlsystems kommt. Ein Ausströmen des Gases ist für die Umwelt nicht gefährlich, kann sich jedoch entzünden oder den Augen schädigen!

Falls das Gas ausströmen sollte, lüften Sie den Raum, trennen Sie das Gerät vom Stromnetz und rufen Sie den Kundendienst an!

Wichtige Hinweise zum Gebrauch des Geräts



WARNUNG! Dieses Gerät ist für den Einsatz im Haushalt oder in vergleichbaren Umgebungen vorgesehen, zum Beispiel:

- Teeküchenbereiche in Geschäftsumgebungen, Büros und anderen Arbeitsumgebungen
- Bauernhöfe und Hotels, Motels und andere Unterkünfte,
- Frühstückspensionen;
- Catering und ähnliche Anwendungen, die kein Einzelhandel sind.



WARNUNG!

HINWEIS! Die Lüftungsöffnungen am Gerät bzw. Einbauelement müssen immer sauber und frei passierbar sein.

Das Gerät darf nicht im Freien verwendet und Regen ausgesetzt werden.

Im Gerät keine Explosivstoffe wie Spraydosen mit brennbarem Treibmittel lagern.

Falls das Gerät über längere Zeit nicht verwendet wird, schalten Sie es durch Betätigung der AUS-Taste ab und unterbrechen Sie die Stromzufuhr. Leeren Sie das Geräteinnere, tauen sie eventuelle Eisschichten ab, reinigen Sie das Gerät und lassen Sie die Gerätetür einen Spalt breit geöffnet.

Bei einem Defekt oder Stromausfall das Gefrierfach nicht öffnen, es sei denn, das Gerät war länger als die auf dem Typenschild des Geräts angegebenen Stunden (Temperaturanstiegszeit) außer Betrieb. Nach dieser Zeit müssen die gefrorenen Lebensmittel unverzüglich verbraucht oder angemessen gekühlt werden, zum Beispiel durch Umlagerung in einen anderen Gefrierschrank.

Technische Angaben

Das Typenschild mit den Grunddaten des Geräts befindet sich im Geräteinneren. Es enthält Informationen über die Spannung, das Brutto- und Netto-Volumen, die Art und die Menge des Kältemittels sowie Informationen über die Klimaklasse.

Falls das Typenschild nicht in Ihrer Sprache ist, überkleben Sie es mit dem entsprechenden beigelegten Etikett.



WARNUNG!

HINWEIS! Achten Sie darauf, dass bei der Aufstellung, beim Reinigen, oder bei der Entsorgung des Geräts die Dämmung bzw. Teile des Kühlsystems nicht beschädigt werden. Dadurch leisten auch Sie einen wertvollen Beitrag zum Umweltschutz.

Umweltschutz

Zum Verpacken unserer Produkte werden nur umweltfreundliche Materialien verwendet, die ohne Gefahr für die Umwelt wiederverwertet, entsorgt oder vernichtet werden können.

Entsorgung des ausgedienten Geräts

Um die Umwelt zu schonen, übergeben Sie das ausgediente Gerät einem autorisierten Entsorgungsunternehmen für Elektro- und Elektronikaltgeräte.

Vorbereitung:

- Trennen Sie das Gerät vom Stromnetz.
- Untersagen Sie Kindern, mit dem Gerät zu spielen.

DEUTSCHLAND: Aktualisierte Informationen zur Entsorgung von Altgeräten

Das Elektro- und Elektronikgerätegesetz (ElektroG) enthält eine Vielzahl von Anforderungen an den Umgang mit Elektro- und Elektronikgeräten. Die wichtigsten sind hier zusammengestellt.

1. Getrennte Erfassung von Altgeräten

Elektro- und Elektronikgeräte, die zu Abfall geworden sind, werden als Altgeräte bezeichnet. Besitzer von Altgeräten haben diese einer vom unsortierten Siedlungsabfall getrennten Erfassung zuzuführen. Altgeräte gehören insbesondere nicht in den Hausmüll, sondern in spezielle Sammel- und Rückgabesysteme.

2. Batterien und Akkus sowie Lampen

Besitzer von Altgeräten haben Altbatterien und Altakkumulatoren, die nicht vom Altgerät umschlossen sind, sowie Lampen, die störungsfrei aus dem Altgerät entnommen werden können, im Regelfall vor der Abgabe an einer Erfassungsstelle vom Altgerät zu trennen. Dies gilt nicht, soweit Altgeräte einer Vorbereitung zur Wiederverwendung unter Beteiligung eines öffentlich-rechtlichen Entsorgungsträgers zugeführt werden.

3. Möglichkeiten der Rückgabe von Altgeräten

Besitzer von Altgeräten aus privaten Haushalten können diese bei den Sammelstellen der öffentlich-rechtlichen Entsorgungsträger oder bei den von Herstellern oder Vertreibern im Sinne des ElektroG eingerichteten Rücknahmestellen unentgeltlich abgeben. Rücknahmepflichtig sind Geschäfte mit einer Verkaufsfläche von mindestens 400 m² für Elektro- und Elektronikgeräte sowie diejenigen Lebensmittelgeschäfte mit einer Gesamtverkaufsfläche von mindestens 800 m², die mehrmals pro Jahr oder dauerhaft Elektro- und Elektronikgeräte anbieten und auf dem Markt bereitstellen. Dies gilt auch bei Vertriebuunter Verwendung von Fernkommunikationsmitteln, wenn die Lager- und Versandflächen für Elektro- und Elektronikgeräte mindestens 400 m² betragen oder die gesamten Lager- und Versandflächen mindestens 800 m² betragen. Vertreiber haben die Rücknahme grundsätzlich durch geeignete Rückgabemöglichkeiten in zumutbarer Entfernung zum jeweiligen Endnutzer zu gewährleisten.

Die Möglichkeit der unentgeltlichen Rückgabe eines Altgerätes besteht bei rücknahmepflichtigen Vertreibern unter anderem dann, wenn ein neues gleichartiges Gerät, das im Wesentlichen die gleichen Funktionen erfüllt, an einen Endnutzer abgegeben wird. Wenn ein neues Gerät an einen privaten Haushalt ausgeliefert wird, kann das gleichartige Altgerätauch dort zur unentgeltlichen Abholung übergeben werden; dies gilt bei einem Vertrieb unter Verwendung von Fernkommunikationsmitteln für Geräte der Kategorien 1, 2 oder 4 gemäß § 2 Abs. 1 ElektroG, nämlich „Wärmeüberträger“, „Bildschirmgeräte“ oder „Großgeräte“ (letztere mit mindestens einer äußeren Abmessung über 50 Zentimeter). Zu einer entsprechenden Rückgabe-Absicht werden Endnutzer beim Abschluss eines Kaufvertrages befragt. Außerdem besteht die Möglichkeit der unentgeltlichen Rückgabe bei Sammelstellen der Vertreter unabhängig vom Kauf eines neuen Gerätes für solche Altgeräte, die in keiner äußeren Abmessung größer als 25 Zentimeter sind, und zwar beschränkt auf drei Altgeräte pro Geräteart.

4. Datenschutz-Hinweis

Altgeräte enthalten häufig sensible personenbezogene Daten. Dies gilt insbesondere für Geräte der Informations- und Telekommunikationstechnik wie Computer und Smartphones. Bitte beachten Sie in Ihrem eigenen Interesse, dass für die Löschung der Daten auf den zu entsorgenden Altgeräten jeder Endnutzer selbst verantwortlich ist.

5. Bedeutung des Symbols „durchgestrichene Mülltonne



Das auf Elektro- und Elektronikgeräten regelmäßig abgebildete Symbol einer durchgestrichenen Mülltonne weist darauf hin, dass das jeweilige Gerät am Ende seiner Lebensdauer getrennt vom unsortierten Siedlungsabfall zu erfassen ist.

Tipps zum Energiesparen bei Kühl- und Gefriergeräten

- Stellen Sie das Gerät laut den Hinweisen in der Gebrauchsanleitung auf.
- Öffnen Sie die Tür nicht öfter als notwendig.
- Überprüfen Sie gelegentlich, ob die Luftzirkulation an der Geräterückseite unbehindert ist.
- Lassen Sie undichte oder beschädigte Dichtungen umgehend ersetzen.
- Lebensmittel in verschlossenen Behältern oder entsprechender Verpackung aufbewahren.
- Kühlen Sie die Lebensmittel vor der Einlagerung im Kühlgerät auf Zimmertemperatur.
- Tauen Sie gefrorene Lebensmittel im Kühlraum auf.
- Sie können einige Fächer aus dem Gefriergerät entfernen (wie in der Gebrauchsanleitung beschrieben), um den Gefrierraum optimal auszunutzen.
- Tauen Sie das klassische Gefriergerät ab, wenn sich an den Wänden eine ungefähr 3-5 mm dicke Reifschicht gebildet hat.
- Die Anordnung der Ablagen und der Lebensmittel im Kühlgerät sollte gleichmäßig sein, sodass eine ungestörte Luftzirkulation möglich ist (beachten Sie die in der Gebrauchsanleitung empfohlene Anordnung der Lebensmittel).
- Stellen Sie bei Geräten mit Ventilator sicher, dass die Lüftungsschlitze nicht zugedeckt sind.
- Falls Sie den Ventilator oder den Ionisator nicht benötigen, schalten Sie diese aus, damit nicht zusätzliche Energie verbraucht wird.

Aufstellung und Anschluss

Auswahl des Aufstellungsplatzes

- Stellen Sie das Gerät in einem trockenen und gut belüfteten Raum auf. Das Gerät funktioniert störungsfrei nur bei den in der Tabelle angeführten Umgebungstemperaturen. Die Klasse ist am Typenschild mit den Gerätedaten angegeben.

Beschreibung	Klasse	Umgebungstemperaturbereich °C	Relative Feuchtigkeit
Erweiterte gemäßigte Zone	SN	+10 bis +32	≤75%
Gemäßigte Zone	N	+16 bis +32	
Subtropische Zone	ST	+16 bis +38	
Tropische Zone	T	+16 bis +43	



INFORMATION!

Dieses Gerät ist nicht als Einbaugerät vorgesehen.



INFORMATION!

Stellen Sie Geräte mit der Klimaklasse SN nicht in Räumen auf, in welchen die Temperatur unter 5° C sinkt, da dies zu Funktionsstörungen oder Beschädigung des Geräts führen kann!

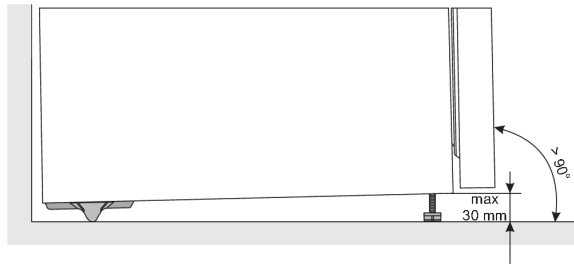
- Nach dem Einbau bzw. Aufstellung des Geräts muß der Gerätstecker frei zugänglich sein!
- Stellen Sie das Gerät nicht in die Nähe von Geräten auf, die Wärme strahlen wie z.B. Kochherd, Heizkörper, Wasserehitzer u. Ä. und setzen Sie es nicht direkter Sonnenbestrahlung aus. Das Gerät muss mindestens 3 cm von einem Elektro- oder Gasherd bzw. mindestens 30 cm von einem Ölofen oder einem Holzherd entfernt aufgestellt werden. Bei geringerem Abstand ist zu Isolationszwecken eine Wärmedämmplatte zu verwenden.

Hinweis: Stellen Sie das Gerät in einem ausreichend großen Raum auf. Auf 8 g Kühlmittel sollte mindestens 1 m³ Raum zur Verfügung stehen. Die Menge des Kühlmittels im Gerät ist auf dem Typenschild im Geräteinneren angeführt.

Installation des Geräts

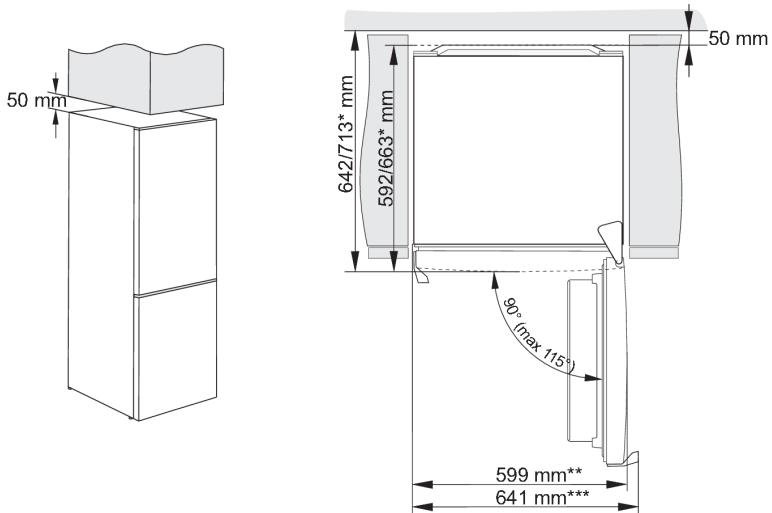
Die Aufstellung des Geräts sollte von mindestens zwei Personen durchgeführt werden, um Verletzungen oder Schäden am Gerät zu vermeiden.

- Das Gerät muss waagrecht stehen oder leicht nach hinten geneigt sein. Es sollte stabil auf einem festen Untergrund stehen. Das Gerät ist an der Vorderseite mit zwei verstellbaren Füßen ausgestattet, mit denen es in die waagrechte Stellung ausgerichtet werden kann. Auf der Rückseite erleichtern die Rollen die Aufstellung des Geräts (nur bei einigen Modellen).



- Nachdem Sie das Gerät mit den einstellbaren Füßen ausgerichtet haben, stellen Sie noch den zusätzlichen Fuß für eine höhere Stabilität des Geräts ein.
- Setzen Sie das Gerät nicht direktem Sonnenlicht aus und stellen Sie es nicht in der Nähe von Wärmequellen auf. Wenn dies nicht vermieden werden kann, installieren Sie eine Dämmplatte.

- Das Gerät ist für die freistehende Installation vorgesehen. Um den Nenn-/Mindeststromverbrauch zu erreichen, muss zwischen der Wand und der Rückseite des Geräts und über dem Gerät immer ein Abstand von 50 mm eingehalten werden. Sorgen Sie auch für eine ausreichende Luftzirkulation auf beiden Seiten des Geräts und darüber.
- Das Gerät kann auch neben oder zwischen Küchenschränken oder Schränken oder neben einer Wand aufgestellt werden. Im Falle einer solchen Platzierung funktioniert das Gerät einwandfrei. Der Stromverbrauch könnte sich jedoch erhöhen. Beachten Sie den Mindestabstand über und hinter dem Gerät, wie auf der Abbildung angegeben.
- Berücksichtigen Sie bitte, dass ein gewisser Freiraum zum Öffnen der Gerätetür zum Herausnehmen der Ablagefächer notwendig ist (siehe Aufstellungsskizze).



* modellabhängig

** Modell mit integriertem Handgriff

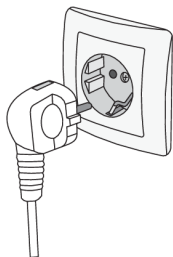
*** Modell mit äußerem Handgriff

Hinweis: Wenn Geräte nebeneinander in Küchenelemente eingebaut werden (Side by Side), ist ein zusätzliches Service-Set gegen Kondenswasserbildung zu kaufen und einzubauen!

Bestellnummer:

Trockener Raum (relative Luftfeuchtigkeit < 60%)	1.850 mm hohe Geräte
Kunststoffleiste	
GRAU	850659

Anschließen des Geräts



- Schließen Sie das Gerät mit dem eingebauten Netzkabel an das Stromnetz an. Die Steckdose muss über einen geerdeten Schutzkontakt verfügen (Sicherheitssteckdose). Die vorgeschriebene Nennspannung und Frequenz sind auf dem Typenschild mit den Gerätegrunddaten angegeben.
- Der Anschluss an das Stromnetz und die Erdung des Geräts sind gemäß den gültigen Normen und Vorschriften auszuführen. Das Gerät hält kurzfristige Spannungsschwankungen aus, jedoch max. zwischen -6 % und +6 %.

Wechsel des Türanschlags

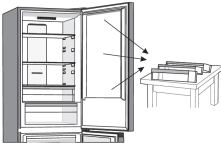
Die Öffnungsrichtung der Gerätetür kann umgekehrt werden.

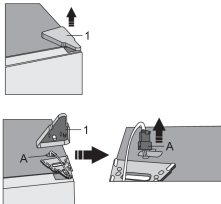
Hinweis: Trennen Sie das Gerät vom Stromnetz, bevor Sie den Türanschlag wechseln.

Benötigte Werkzeuge:	
	Steckschlüssel Nr. 8
	Kreuzschlitz-Schraubendreher
	Schlitzschraubendreher
	Maulschlüssel Nr. 8

Hinweis:

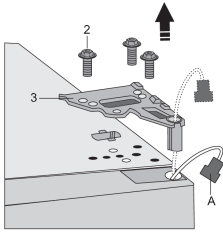
- Falls das Gerät gekippt werden muss, um Zugang zu Teilen auf der Unterseite des Geräts zu erhalten, bitten Sie eine andere Person um Unterstützung, oder legen Sie das Gerät vorsichtig auf eine weiche Unterlage, um Beschädigungen zu vermeiden. Um den Türanschlag zu wechseln, gehen Sie wie folgt vor.

- 

Stellen Sie das Gerät aufrecht auf. Öffnen Sie die obere Tür und entfernen Sie die Türablagen (um eine Beschädigung während der Prozedur zu vermeiden). Schließen Sie die Gerätetür.
- 

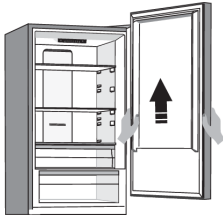
Entfernen Sie die obere Scharnierabdeckung (1). Seien Sie vorsichtig, damit Sie den Steckverbinder (A) nicht beschädigen. Steckverbinder (A) abziehen.

3.



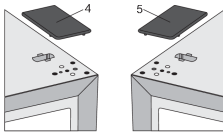
Lösen Sie die Schrauben (2) und entfernen Sie das Scharnier (3). Führen Sie den Steckverbinder (A) durch das Loch im Scharnier. Halten Sie die Tür dabei fest, damit sie nicht herunterfällt.

4.



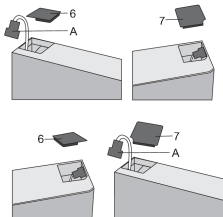
Entfernen Sie die obere Tür vom mittleren Scharnier, indem Sie die Tür vorsichtig nach oben anheben. Legen Sie die Gerätetür auf eine weiche Unterlage.

5.



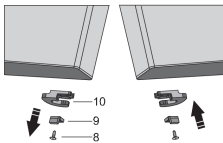
Nehmen Sie die (rechte) Abdeckung (4) aus dem Beutel und platzieren Sie sie an der Stelle, von der das obere Scharnier entfernt wurde. Entfernen Sie die Abdeckung von der anderen Seite (5), auf die das Scharnier gesteckt werden soll, und bewahren Sie sie auf.

6.



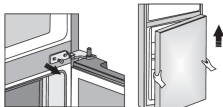
Entfernen Sie die Abdeckung (6) von der linken Seite der oberen Tür und lösen Sie den Steckverbinder. Entfernen Sie danach die Abdeckung (7) von der rechten Seite der oberen Tür. Platzieren Sie die Abdeckung (7) auf die linke Seite der oberen Tür und die Abdeckung (6) auf die rechte Seite der oberen Tür.

7.



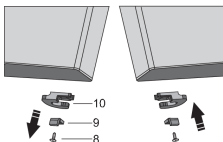
Lösen Sie die Schraube (8) und entfernen Sie den Türhalter (10) und den Türanschlag (9). Verwenden Sie dann die Schraube (8), um den im Beutel enthaltenen Türhalter und den Türanschlag (9) zu montieren. Bewahren Sie den Türhalter (10) für den Fall auf, dass Sie ihn später benötigen.

8.



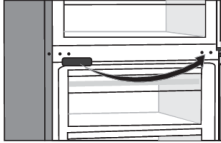
Lösen Sie die Schrauben des mittleren Scharniers und entfernen Sie sie. Demontieren Sie danach die untere Tür vom unteren Scharnier.

9.



Legen Sie die untere Tür auf eine weiche Unterlage. Lösen Sie die Schraube (8) und entfernen Sie den Türhalter (10) und den Türanschlag (9). Verwenden Sie dann die Schraube (8), um den im Beutel enthaltenen Türhalter und Türanschlag (9) zu montieren. Bewahren Sie den Türhalter (10) für den Fall auf, dass Sie ihn später benötigen.

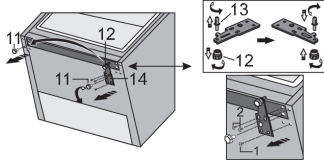
10.



Entfernen Sie die mittlere Scharnierabdeckung und stecken Sie sie auf die gegenüberliegende Seite.

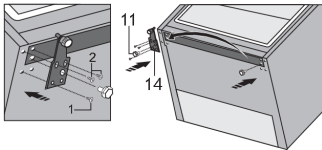
11. Kippen Sie das Gerät nach hinten und entfernen Sie den verstellbaren Fuß (11).

12.



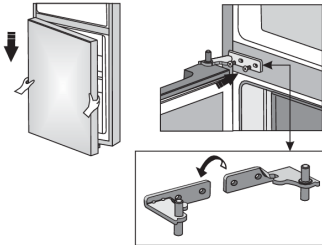
Lösen Sie die drei Schrauben des unteren Scharniers (14) und entfernen Sie es. Entfernen Sie den zusätzlichen Fuß (12) vom unteren Scharnierstift (13). Schrauben Sie den Stift (13) aus dem unteren Scharnier heraus und schrauben Sie ihn zusammen mit dem zusätzlichen Fuß (12) auf die gegenüberliegende Seite des Scharniers.

13.



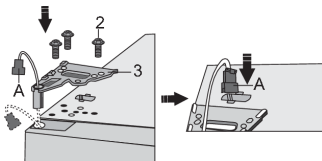
Befestigen Sie das Scharnier (14) mit den Schrauben auf der gegenüberliegenden Seite. Die Schrauben sollten in der in der Abbildung unten gezeigten Reihenfolge angebracht werden. Zuerst Schraube 1 festziehen, dann Schrauben 2. Dann die Stellfüße (11) anschrauben.

14.



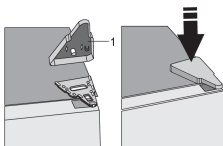
Setzen Sie die untere Tür auf das untere Scharnier und halten Sie sie fest. Drehen Sie das mittlere Scharnier um 180°. Bringen Sie die Unterlegscheibe in die richtige Position und stellen Sie die Position des mittleren Scharniers so ein, dass die untere Tür montiert und befestigt werden kann.

15.



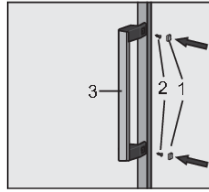
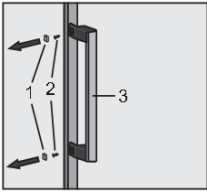
Positionieren Sie ordnungsgemäß die obere Tür, führen Sie den Steckverbinder (A) durch das Loch im oberen Scharnier (3) und befestigen Sie ihn mit den Schrauben (2). Halten Sie die obere Tür fest, während Sie diese positionieren. Verbinden Sie den Steckverbinder (A).

16.



Entfernen Sie die obere Scharnierabdeckung (1).

17. Öffnen Sie die Gerätetür und ersetzen Sie die Türablagen; schließen Sie danach die Gerätetür.



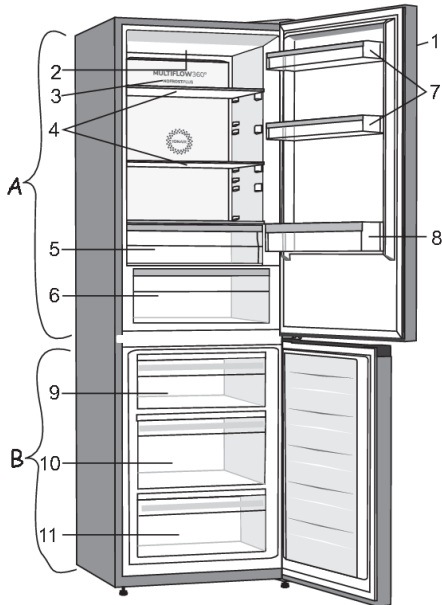
Hinweis: Wenn Ihr Modell einen Griff hat, dann verschieben Sie ihn auf die gegenüberliegende Seite, indem Sie die folgenden Anweisungen befolgen.

Entfernen Sie die Deckel (1) und lösen Sie die beiden Schrauben, (2) wie in der Abbildung dargestellt. Drehen Sie den Griff (3) um 180° und ersetzen Sie ihn auf der gegenüberliegenden Seite. Befestigen Sie dann die Schrauben (2) und ersetzen Sie die Deckel (1).

Beschreibung des Geräts

Die Innenausstattung des Geräts kann je nach Modell variieren.

Dieses Produkt enthält eine Lichtquelle der Energieeffizienzklasse G.



A Kühlteil

1. Bedieneinheit
2. LED Indikatorlämpchen
3. Luftverteilungssystem (MultiFlow)
4. Glasablagen
5. FreshZone/ZeroZone-Fach *
6. CrispZone Fach für Obst und Gemüse mit Feuchtigkeitskontrolle *
7. Untere Türablagen
8. Flaschengestell

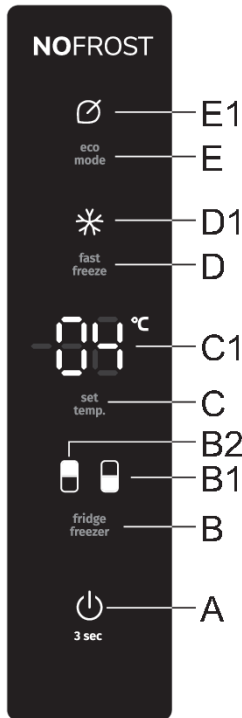
B Gefrierteil

9. Oberes Gefrier- und Lagerfach
10. Deep SpaceBox Fach zum Gefrieren und Lagern
11. Unteres Lagerfach

- Die Fächer sind mit einem System ausgestattet, das ein unbeabsichtigtes Herausziehen verhindert. Um ein Fach aus dem Gerät zu entfernen, ziehen Sie es bis zum Anschlag heraus, heben Sie es vorne an und ziehen Sie es vollständig heraus.

* Nur bei einigen Modellen

Bedienung des Geräts



- A** Taste zum Ein- und Ausschalten des Geräts
- B** Schalterschlüssel für Kühl-/Gefrierbehälter
- B1** Anzeige Gefrierteil
- B2** Anzeige Kühlteil
- C** Temperatureinstellungstaste
- C1** Anzeige der eingestellten Temperatur
- D** Taste zum Ein- und Ausschalten des intensiven Einfrierens
- D1** Betriebsanzeige der Funktion Intensivgefrieren
- E** Taste zum Ein- und Ausschalten der Eco-Funktion
- E1** Anzeige für den Eco Modus

Ein-/Ausschalten des Geräts



Nachdem das Gerät zum ersten Mal an das Stromnetz angeschlossen wurde, befindet sich das Gerät im Standby-Modus (ausgeschaltet, aber aktiv).

Gerät einschalten: Drücken Sie die Taste **A**, um das Gerät einzuschalten.

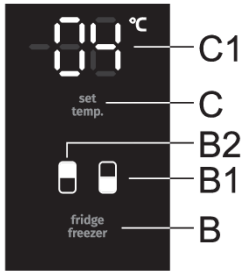
Es ertönt ein Piepton und die Temperatur wird auf der Anzeige **C1** angezeigt.

Gerät ausschalten: schalten Sie das Gerät aus, indem Sie die **A**-Taste gedrückt halten (für 3 Sekunden). Das Gerät schaltet in den Standby-Modus (es bleibt eingeschaltet).

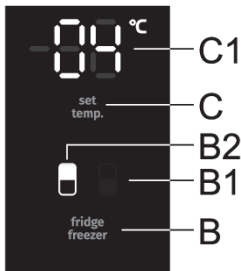
Einstellung der Temperatur im Geräteinneren

☀- INFORMATION!

- Das Gerät ist werkseitig auf die empfohlene Temperatur eingestellt, nämlich das Kühlfach auf 4 °C und das Gefrierfach auf -18 °C;
- Nach dem Einschalten des Geräts kann es mehrere Stunden dauern, bis in die eingestellte Temperatur im Geräteinneren erreicht ist, stellen Sie deshalb noch keine Lebensmittel in das Gerät.

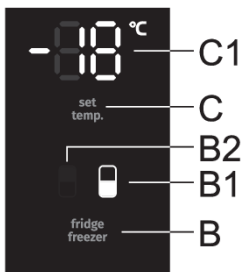


In diesem Modell können Sie zwischen der Einstellung der Temperatur des Kühlschranks und der Temperatur des Gefrierbehälters wechseln. Drücken Sie dazu die **B**-Taste. Das Symbol für den gewünschten Behälter leuchtet: **B1** für den Gefrierbehälter und **B2** für den Kühlbehälter.



Die Temperatur im **Kühlteil** kann eingestellt werden, sobald das Symbol **B2** beleuchtet ist. Stellen Sie die gewünschte Temperatur durch kurzes Drücken der Taste **C** ein.

- Jedes Mal, wenn Sie die Taste **C** drücken, wird die Temperatur um 1°C erhöht. Die von Ihnen gewählte Einstellung wird als die zuletzt für den Kühlteil eingestellte Temperatur gespeichert.
- Die Temperatur des Kühlteils kann im Bereich von +1°C bis +9°C eingestellt werden.
- Es wird empfohlen, die Temperatur auf 4 °C einzustellen.



Die Temperatur im **Gefrierfach** kann eingestellt werden, sobald das Symbol **B1** aufleuchtet. Stellen Sie die gewünschte Temperatur durch kurzes Drücken der Taste **C** ein.

- Jedes Mal, wenn Sie die Taste **C** drücken, wird die Temperatur um 1°C erhöht. Die von Ihnen gewählte Einstellung wird als die zuletzt für das Kühlfach eingestellte Temperatur gespeichert.
- Die Temperatur im Gefrierfach kann von -16 °C bis -24 °C eingestellt werden.
- Es wird empfohlen, die Temperatur auf -18 °C einzustellen.

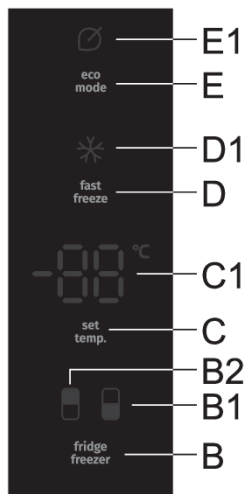
☀- INFORMATION!

30 Sekunden nach der Betätigung der letzten Taste schaltet die Anzeige des Gefrierteils automatisch auf die Anzeige des Kühlteils zurück. **B2** leuchtet auf und die für das Kühlteil eingestellte Temperatur wird auf der Anzeige **C1** angezeigt.

Standby-Modus der gesteuerten Einheit (display standby mode)

INFORMATION!

30 Sekunden nachdem Sie die letzte Taste gedrückt haben, wechselt die Bedieneinheit in den Standby-Modus. Alle Indikatorlämpchen an der Bedieneinheit werden ausgeschaltet. Es gibt Ausnahmen, bei denen einige Anzeigen weiterhin leuchten, obwohl sich die Bedieneinheit im Standby-Modus befindet. Zu diesen Ausnahmen gehören folgende:

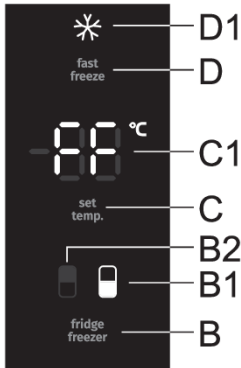


- Ist die Intensivgefrierfunktion (freezer boost) aktiviert, leuchtet die Anzeige **D1**. Alle anderen Anzeigen sind ausgeschaltet.
- Falls die **Eco** Funktion aktiviert ist, bleibt das Indikatorlämpchen **E1** noch immer im Standby-Modus. Alle anderen Anzeigen sind ausgeschaltet.
- Falls die Funktion zum manuellen Abtauen des Gefrierfachs aktiviert ist, wird das Symbol **Cd** noch immer auf der Anzeige **C1** angezeigt, obwohl sich die Bedieneinheit im Standby-Modus befindet. Alle anderen Anzeigen sind ausgeschaltet.

Um aus dem Standby-Modus umzuschalten: drücken Sie kurz die Taste **C** oder öffnen Sie die Tür des Kühlteils. Falls die **Eco** Funktion oder die Intensivgefrierfunktion (freezer boost) aktiviert ist, kann die Taste **D** oder **E**, auch zum Deaktivieren des Bereitschaftszustands der Bedieneinheit verwendet werden, abhängig davon, welche Funktion aktiviert wurde.

Intensives Einfrieren (Gefrierfach)

- Verwenden Sie diese Einstellung, wenn Sie das Gerät zum ersten Mal einschalten, bevor Sie es reinigen und bevor Sie große Mengen Lebensmittel reinstellen.

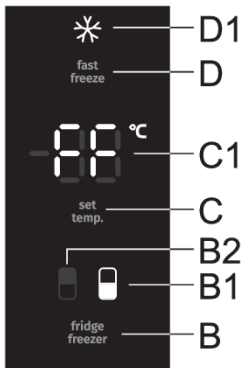


Aktivierung: drücken Sie die **D**-Taste, um die Funktion des intensiven Einfrierens (SuperFreeze) zu aktivieren. Sie hören einen Signalton und die Anzeigen **B1** und **D1** leuchten auf. **FF** erscheint auf dem Display **C1**. **FF** leuchtet, solange die Funktion aktiv ist, wenn die Anzeige **B1** mit der Taste **B** ausgewählt ist.

Nach 30 Sekunden wechselt die Anzeige automatisch in die Kühlfachanzeige – das Symbol **B2** leuchtet auf und die für das Kühlfach eingestellte Temperatur wird auf dem **C1**-Anzeigeeinheit angezeigt. Das Symbol **D1** leuchtet, solange die Funktion aktiv ist.

Extremes Gefrieren (obere Gefrierschublade): Es funktioniert nur in der oberen Schublade des Gefrierfachs des Kühlschranks nach dem Prinzip des intensiven Einblasens von kalter Luft. Bei einer höheren Gefriereschwindigkeit bleiben Vitamine, Mineralien und Nährstoffe länger in Lebensmitteln erhalten.

- Die Temperatur im Kühlteil kann eingestellt werden, während die Intensivgefrierfunktion aktiviert ist. Sie können dies tun, wenn das Symbol **B2** aufleuchtet. Stellen Sie die gewünschte Temperatur durch kurzes Drücken der Taste **C** ein. Die Intensivgefrierfunktion bleibt aktiv.



Ausschalten: wenn der Kühlbehälter aktiv ist (**B2**leuchtet), drücken Sie zuerst die **B**-Taste, um zum Gefrierbehälter zu wechseln (**B1** leuchtet auf), und drücken Sie dann die **D**-Taste, um die Funktion zu deaktivieren.

Wenn der Gefrierteil aktiviert ist (das Symbol **B1** leuchtet), drücken Sie die Taste **D**, um die Funktion zu deaktivieren.

- Nachdem die Intensivgefrierfunktion deaktiviert wurde, kehrt die Temperatureinstellung zu der zuletzt vor der Aktivierung der Intensivgefrierfunktion ausgewählten Einstellung zurück.
- Bei einem Stromausfall bleibt die Funktion erhalten.

Wird die Funktion nicht manuell deaktiviert, wird sie nach ca. zwei Tagen automatisch deaktiviert. Die Einstellung kehrt zum letzten Wert zurück.

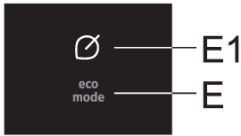
☀ INFORMATION!

- Wenn das intensive Einfrieren eingeschaltet ist, arbeitet das Gerät mit maximaler Kapazität und kann daher für einige Zeit etwas lauter sein.

☀ INFORMATION!

- Wenn die Funktion Intensivgefrieren aktiviert ist, sind die Temperaturen sowohl im Kühlgerät als auch im Gefriergerät niedriger.

Eco-Funktion



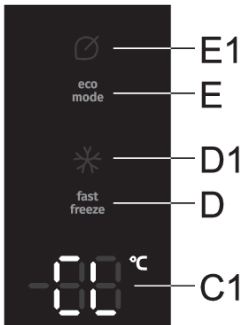
Einschalten: Um die **Eco** Funktion zu aktivieren, drücken Sie kurz die Taste **E**. Das Symbol **E1** leuchtet auf. Wenn diese Funktion aktiviert ist, arbeitet das Gerät unter optimalen Einstellungen.

Wenn die Funktion zum intensiven Einfrieren (SuperFreeze) oder die Funktion zum Auftauen des manuellen Gefrierbehälters aktiviert ist, kann die **Eco**-Funktion nicht aktiviert werden.

Ausschalten: Sie schalten die **Eco**-Funktion aus durch kurzes erneutes Drücken der Taste **E**. Die Einstellung kehrt zum letzten Zustand zurück.

Die **Eco** Funktion wird auch deaktiviert, wenn Sie die Taste **C** drücken, um die Temperatureinstellung im Kühlteil zu ändern oder wenn Sie die Taste **D** drücken, um die Intensivgefrierfunktion zu aktivieren.

Kindersicherung



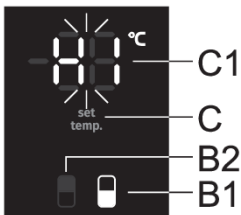
Einschalten: Um die Kindersicherung zu aktivieren, drücken Sie die **E**-Taste und halten Sie diese eine Weile (3 Sekunden) gedrückt. **CL** erscheint kurz auf der **C1**-Anzeigeeinheit angezeigt.

Die Funktion sperrt alle Tasten außer der **E** ausgewählt ist.

Ausschalten: Um die Funktion zu deaktivieren, drücken Sie die Taste **E** erneut.

Bei einem Stromausfall bleibt die Funktion erhalten.

Alarm bei überhöhter Temperatur



Falls die Temperatur im Gerät zu hoch ist, wird ein akustischer Alarm ausgelöst (intermittierendes akustisches Signal). Auf der Anzeige **C1** blinkt das Symbol **HI** und das Symbol für den Teil, in dem die Temperatur zu hoch ist (**B1** oder **B2**) leuchtet auf.

- Bei jedem Einschalten des Geräts mit der Taste **A** wird beim Gerät eine 24-stündige Alarmverzögerung aktiviert. Falls das Gerät in diesem Zeitraum nicht die eingestellte Temperatur erreicht, wird der Alarm ausgelöst.

Abschalten des Alarms:

- Drücken Sie eine beliebige Taste, um den akustischen Alarm zu bestätigen und auszuschalten. Die aktuelle Temperatur in dem Teil, in dem die Temperatur zu hoch ist, beginnt auf der Anzeige **C1** zu blinken. Falls Sie den akustischen Alarm nicht bestätigen und ausschalten, wird er ungefähr 15 Minuten zu jeder Stunde aktiviert.

- Wenn Sie das nächste Mal auf die **C**-Taste drücken, beginnt die Anzeige der eingestellten Temperatur für den Behälter mit überhöhter Temperatur zu blinken. Gleichzeitig leuchtet auch das Symbol für den Behälter, in dem die Temperatur zu hoch ist (**B1** oder **B2**).
- Sobald die Temperatur unter den Alarmwert gefallen ist, hört die Temperaturanzeige auf zu blinken und leuchtet kontinuierlich. Die Temperatur im Kühlteil wird angezeigt und das Symbol **B2** leuchtet auf.

Alarm bei offener Gerätetür

Wenn die Tür des Kühl- oder Gefrierbehälters zu lange geöffnet ist, wird ein akustischer Alarm (wiederholter Piepton) aktiviert. Wenn Sie den akustischen Alarm nicht bestätigen und ausschalten, wird er stündlich aktiviert, bis er ausgeschaltet wird.

Das Gerät funktioniert weiterhin so, als ob die Tür geschlossen wäre.

Alarm ausschalten: Schalten Sie den Alarm aus, indem Sie die Tür schließen.

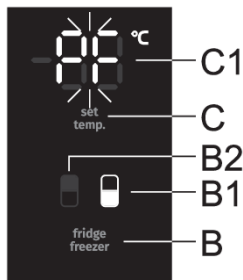
INFORMATION!

Falls Sie den Alarm durch Drücken einer beliebigen Taste ausschalten, wird der Alarm in 4 Minuten wieder aktiviert, falls die Tür noch offen ist.

INFORMATION!

Wenn Sie die Tür länger als 10 Minuten offen lassen, stoppt der Alarm. Das Gerät schaltet in den Sicherheitsmodus um, um trotz geöffneter Tür eine ausreichende Kühlung zu gewährleisten, um das Verderben von Lebensmitteln zu verhindern.

Stromausfallalarm



Falls die Temperatur im Gerät während eines Stromausfalls den Alarmwert erreicht, wird der Hochtemperaturalarm aktiviert, wenn die Stromversorgung wieder hergestellt wird. Ein akustischer Alarm ertönt und auf der Anzeige **C1** blinkt das Symbol **PF**.

Drücken Sie eine beliebige Taste, um den akustischen Alarm zu bestätigen und auszuschalten. Die höchste gemessene Temperatur des Gefrierteils wird auf der Anzeige **C1** angezeigt und das Symbol **B1** leuchtet auf.

Wenn Sie das nächste Mal die Taste **B** drücken, wird die höchste gemessene Temperatur des Kühlteils angezeigt und das Symbol **B2** leuchtet auf.

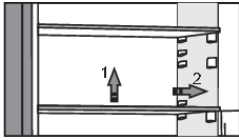
Wenn Sie die Taste **B** erneut drücken, wird der Alarm für den Stromausfall deaktiviert und die eingestellte Temperatur des gewählten Teils erscheint auf der Anzeige **C1**.

Wird gleichzeitig auch der Hochtemperaturalarm aktiviert, verhält sich das Gerät nach Aufhebung des Alarms bei Stromausfall wie im Abschnitt Hochtemperaturalarm beschrieben.

Inneneinrichtung des Geräts

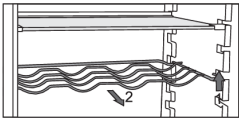
(* Die Ausstattung des Geräts ist vom Modell abhängig)

Ablage



Sie können leere Ablagen nach Belieben über die Führungen im Kühlschrankinneren verlegen, ohne diese aus dem Kühlschrank nehmen zu müssen. Um die Ablage zu bewegen oder aus dem Kühlschrank zu nehmen, heben Sie sie hinten leicht an, ziehen Sie sie in Ihre Richtung und verlegen Sie sie oder nehmen Sie sie aus dem Gerät heraus. Lagern Sie schnell verderbliche Lebensmittel an der Rückseite des Innenraums, wo die Temperatur am niedrigsten ist.

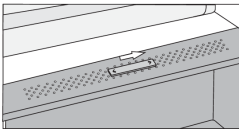
Drahthalterung für Flaschen *



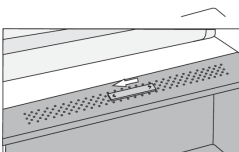
- Einige Modelle verfügen über eine Drahthalterung für Flaschen. Diese ist gegen ungewolltes Herausziehen gesichert. Die Flaschenhalterung lässt sich nur unbeladen aus dem Kühlgerät entfernen. Heben Sie sie vorn an und ziehen Sie sie heraus. Stellen Sie die Flaschenhalterung so in das Kühlgerät, dass das Schließen der Gerätetür durch die Flaschen nicht behindert wird. Die maximale Belastung der Flaschenhalterung beträgt 9 Flaschen zu 0,75 l bzw. 13 kg Gesamtgewicht – siehe Etikette auf der rechten Seite des Geräteinnenraums.
- Sie können auf diese Halterung auch Dosen stellen (der Breite oder der Tiefe nach)

Obst-/Gemüsefach mit Feuchtigkeitsregler (CrispZone) *

- Das Fach am Geräteboden dient zur Lagerung von Obst und Gemüse. Es gewährleistet genügend Feuchtigkeit und bewahrt das Obst/Gemüse vor dem Austrocknen. Das Fach verfügt über einen Feuchtigkeitsregler, mit dem Sie die Feuchtigkeit hinsichtlich der Menge des eingelagerten Obstes/Gemüses einstellen können.

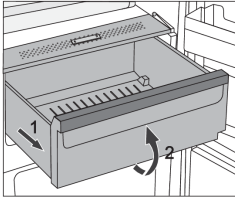


Position des Feuchtigkeitsreglers rechts: geschlossen – größere Feuchtigkeit im Fach.



Position des Feuchtigkeitsreglers links: offen – geringere Feuchtigkeit im Fach.

Wenn sich auf der Glasablage Kondenswasser ansammelt, öffnen Sie die Schlitze und wischen Sie die Ablage trocken (siehe Kapitel FEHLERBEHEBUNG).



- Fach herausziehen:
 - Ziehen Sie das Fach bis zum Anschlag heraus, heben Sie es vorne etwas an, dann können Sie es vollständig herausziehen.

FreshZone/ZeroZone-Fach *

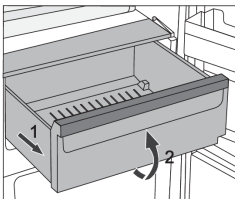
(nur bei einigen Modellen)

Im **FreshZone/ZeroZone**-Fach bleiben frische Lebensmittel bis zu dreimal länger frisch als in üblichen Kühlgeräten. Die Lebensmittel bleiben länger frisch, behalten ihren Geschmack und ihren Nährwert. Die Temperatur im FreshZone/ZeroZone-Fach ist von der Einstellung der Temperatur im Kühlraum, der Umgebungstemperatur, der Häufigkeit des Öffnens der Gerätetür und der Menge der eingelagerten Lebensmittel abhängig.

Damit die Temperatur im **FreshZone/ZeroZone**-Fach um 0°C liegt, empfehlen wir, die Temperatur des Kühlgeräts unter 4°C einzustellen. Die Temperatur im **FreshZone/ZeroZone**-Fach kann auch unter 0°C fallen, legen Sie deshalb die auf Frost empfindlichen Lebensmittel auf die oberen Ablagen des Kühlgeräts.

Für optimale Ergebnisse muss das ZeroZone-Fach vollständig geschlossen sein.

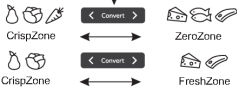
- Überprüfen Sie beim Kauf von Lebensmitteln, ob diese frisch sind, weil davon die Qualität und Haltbarkeit der Lebensmittel im Kühlgerät abhängig ist.
- Lagern Sie Lebensmittel in verschlossenen Behältern oder entsprechenden Verpackungen, damit sie keine Gerüche und Feuchtigkeit abgeben bzw. aufnehmen.
- Nehmen Sie die Lebensmittel 30-60 Minuten vor dem Verzehr aus dem Fach heraus, damit sich ihr Geschmack und ihr Aroma bei Zimmertemperatur voll entfalten können.
- Lebensmittel, die auf niedrige Temperaturen empfindlich sind und für die Lagerung im **FreshZone/ZeroZone**-Fach nicht geeignet sind: Ananas, Avocado, Bananen, Oliven, Kartoffeln, Auberginen, Gurken, Bohnen, Paprika, Zuckermelonen, Wassermelonen, Kürbisse,...



- Fach entfernen:
 - ziehen Sie das Fach bis zum Anschlag heraus
 - heben Sie es vorne etwas an und ziehen Sie es vollständig heraus

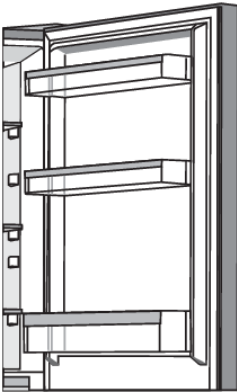
FreshZone/ZeroZone Fach in ein Obst- und Gemüsefach verwandeln *

- Wenn Sie zusätzlichen Platz für Obst und Gemüse benötigen, können Sie Ihr FreshZone/ZeroZone Fach in ein Obst- und Gemüsefach (CrispZone) verwandeln.



- Das tun Sie mit dem Schieberegler wie folgt:
 - Um das Fach als **FreshZone/ZeroZone** Fach zu verwenden: schieben Sie den Schieberegler nach rechts.
 - Um das Fach als **Obst- und Gemüsefach (CrispZone)** zu verwenden: schieben Sie den Schieberegler nach links.

Kühlzonen in der Gerätetür



Die Innenseite der Tür des Kühlgeräts ist mit Ablagen oder Behältern ausgestattet, die zum Lagern von Käse, Butter, Eiern, Yoghurt und anderen kleineren Packungen, Tuben, Konserven u. Ä. bestimmt sind.

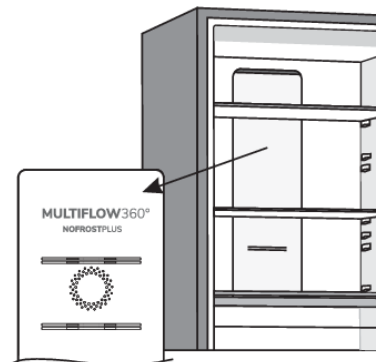
Sie können die Ablagen wie gewünscht auslegen, indem Sie sie leicht aus den Rillen heben, die sie an Ort und Stelle halten, und sie zur gewünschten Stelle bewegen, wobei Sie darauf achten müssen, dass sie in die Rillen passen.

Die untere Ablage dient zur Aufbewahrung von Flaschen.

Die maximale Belastung jeder Türablage beträgt 5 kg.

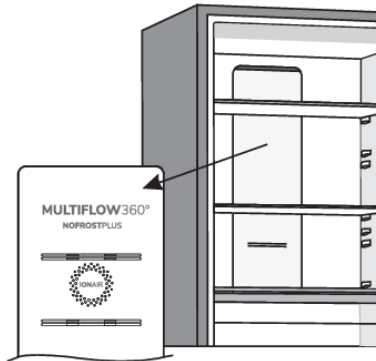
Luftverteilungssystem (MultiFlow) *

- Das fortschrittliche MultiFlow-System verteilt die Luft gleichmäßig und gleicht die Temperatur im gesamten Kühlschrank aus. Dieses System ermöglicht es auch, jede Art von Lebensmitteln auf jedem Regal im Kühlschrank zu platzieren, da es keine Temperaturunterschiede zwischen ihnen gibt.



Luftverteilungssystem mit Luftionisator (MultiFlow/IonAir) *

- Das fortschrittliche Multiflow Lüftersystem verteilt die ionisierte Luft gleichmäßig und gleicht die Temperatur im gesamten Kühlschrank aus. Die mit zusätzlichen negativen Ionen angereicherte Luft ahmt das natürliche Mikroklima nach, das die Lebensmittel länger frisch hält. Dieses System ermöglicht auch, jede Art von Lebensmittel auf eine beliebige Ablage im Kühlschrank zu stellen, da zwischen ihnen keine Temperaturunterschiede bestehen.



AdaptTech

Die innovative Sensortechnologie ermöglicht es, den Betrieb des Geräts an die Gewohnheiten oder das Verhalten des Benutzers anzupassen. Das adaptive intelligente System überwacht, analysiert und zeichnet täglich und wöchentlich die Nutzung des Geräts auf und passt den Gerätebetrieb an die wahrgenommenen Muster an. AdaptTech kann eine erhöhte Türöffnungsfrequenz vermuten und die Temperatur vor dieser Zeit automatisch senken, um den Anstieg der Lebensmittelttemperatur während des häufigeren Gebrauchs des Geräts zu verhindern.

Das Gerät wird auch eine Zugabe größerer Mengen an Lebensmitteln in den Kühlschrank oder Gefrierschrank vermuten und sich durch intensiveres Kühlen oder Einfrieren anpassen.

Empfohlene Anordnung der Lebensmittel im Geräteinneren

Kühlzonen im Kühlgerät:

- oberer Teil: konservierte Speisen, Brot, Wein, Gebäck, ...
- mittlerer Teil: Milchprodukte, zubereitete Lebensmittel, Süßspeisen, Säfte, Bier, Fertiggerichte, ...
- FreshZone/ZeroZone-Fach: Fleisch, Fleischprodukte, Feinkost ...
- Obst-/Gemüsefach: frisches Obst, Gemüse, Salate, Wurzelgemüse, Kartoffeln, Zwiebeln, Knoblauch, Tomaten, tropische Früchte, Sauerkraut, weiße Rübe, ...



Kühlzonen in der Tür des Kühlgeräts:

- Obere/mittlere Kühlzone in der Tür des Kühlgeräts: Eier, Butter, Käse, ...
- untere Türbehälter: Getränke, Dosen, Flaschen usw.



INFORMATION!

Lagern Sie im Kühlgerät keine Obstsorten (Bananen, Ananas, Papaya und Zitrusfrüchte) sowie Gemüse (Zucchini, Auberginen, Gurken, Paprika, Tomaten und Kartoffeln), die auf niedrige Temperaturen empfindlich sind.

Kühlzonen im Gefriergerät:

- Gefrieren, Lagerung von gefrorenen Lebensmitteln (siehe Kapitel Gefrieren und Lagerung von gefrorenen Lebensmitteln).



INFORMATION!

Lagern Sie im Gefriergerät keinen grünen Salat, Eier, Äpfel, Birnen, Trauben, Pfirsiche, Yoghurt, saure Milch, Sauerrahm und Mayonnaise.

Lagerung von Lebensmitteln im Kühlgerät

Wichtige Hinweise zur Lagerung von Lebensmitteln

INFORMATION!

Die fachgerechte Verwendung des Geräts, die entsprechende Verpackung der Lebensmittel, die Aufrechterhaltung der geeigneten Temperatur, sowie die Einhaltung der Hygiene der Lebensmittel beeinflussen entscheidend die Qualität der Lagerung der Lebensmittel.

Beachten Sie das Haltbarkeitsdatum der Lebensmittel, das auf der Lebensmittelverpackung angegeben ist.

Lebensmittel, die im Kühlgerät gelagert werden, müssen in geschlossenen Behältern bzw. entsprechenden Verpackungen verpackt sein, damit sie keinen Geruch bzw. Feuchtigkeit aufnehmen/abgeben.

Lagern Sie im Kühlgerät keine entzündlichen, flüchtigen und explosiven Stoffe!

Flaschen mit hohem Alkoholgehalt sind dicht verschlossen und in senkrechter Stellung zu lagern.

Einige organische Lösungen, ätherische Öle in Zitronen- und Orangenschalen, Buttersäure u. Ä. können bei längerem Kontakt mit Kunststoffoberflächen oder Dichtungen Beschädigungen und ein vorzeitiges Altern der Materiale hervorrufen.

Unangenehme Gerüche weisen auf Unreinheiten im Gerät bzw. verdorbene Lebensmittel hin (siehe Kapitel „Reinigung und Pflege“).

Wenn Sie Ihre Wohnung für längere Zeit verlassen, sollten Sie leicht verderbliche Lebensmittel aus dem Kühlgerät entfernen.

Vorbeugung der Lebensmittelkontamination

Um ein Verderben von Lebensmitteln zu vermeiden, beachten Sie bitte die folgenden Hinweise:

- Wenn Sie die Tür für längere Zeit öffnen, kann dies zu einer erheblichen Temperaturerhöhung in den Kühlfächern des Geräts führen.
- Reinigen Sie regelmäßig die Oberflächen, die mit Lebensmitteln in Berührung kommen, sowie das zugängliche Drainagesystem.
- Bewahren Sie rohes Fleisch und Fisch in geeigneten Behältern im Kühlschrank auf, damit es nicht mit anderen Lebensmitteln in Berührung kommt oder auf diese tropft.
- Wenn das Kühlgerät längere Zeit leer bleibt, schalten Sie das Gerät aus. Außerdem abtauen, reinigen und trocknen. Lassen Sie die Tür offen, um Schimmelbildung im Gerät zu vermeiden.

Einfrieren und Lagerung von gefrorenen Lebensmitteln

Einfrieren von Lebensmitteln

INFORMATION!

Die maximale Menge von frischen Lebensmitteln, die Sie auf einmal einfrieren können, ist auf dem Etikett mit den Gerätedaten angegeben. Falls Sie größere Mengen von Lebensmitteln einfrieren möchten, wird die Qualität des Einfrierens sowie die Qualität der bereits eingefrorenen Lebensmittel beeinträchtigt.

- Falls Sie den gesamten nutzbaren Raum des Gefriergeräts nutzen möchten, können Sie alle Fächer herausnehmen.
- Schalten Sie 24 Stunden vor dem Einfrieren von frischen Lebensmitteln die Funktion „Intensivgefrieren“ ein:
 - drücken Sie die **D**-Taste bis das Symbol **D1** leuchtet.

Um sicherzustellen, dass die Lebensmittel so schnell wie möglich gefrieren, legen Sie die Packungen wie folgt aus:

Teilen Sie frische Lebensmittel in kleinere Packungen (1 kg). Legen Sie zwei Packungen gegen die Rückwand am linken und rechten Rand der oberen Schublade, eine Packung in der Mitte davor (ebenfalls in der oberen Schublade) und eine Packung in der mittleren Schublade gegen die Mitte der Rückwand.

Die frischen Lebensmittel dürfen die schon eingefrorenen Lebensmittel nicht berühren!

- Zum Einfrieren von kleineren Mengen von Lebensmitteln (1-2 kg) ist die Verwendung der Intensivgefrierfunktion nicht notwendig.

Wichtige Hinweise zum einfrieren von frischen Lebensmitteln



INFORMATION!

Im Gefriergerät sollten nur Lebensmittel eingefroren werden, die dazu geeignet sind. Die Lebensmittel sollten immer frisch und von guter Qualität sein.

Wählen Sie immer eine für das jeweilige Lebensmittel geeignete Verpackung aus und verpacken Sie es fachgerecht.

Die Verpackung muss luft- und feuchtigkeitsundurchlässig sein, um ein Austrocknen des Inhalts und Vitaminverluste zu verhindern.

Versehen Sie die verpackten Lebensmittel mit einem Etikett mit Angaben über die Art und Menge der Lebensmittel sowie mit dem Datum des Einfrierens.

Es ist wichtig, dass die Lebensmittel so schnell wie möglich einfrieren, deswegen sollten die Packungen so klein wie möglich gehalten werden. Die Lebensmittel vor dem Einfrieren abkühlen.

Lagerung von industriell gefrorenen Lebensmitteln

- Beachten Sie bei der Lagerung von industriell gefrorenen Lebensmitteln die Anweisungen des Herstellers. Auf der Verpackung industriell gefrorener Lebensmittel sind die Lagerungsdauer und die Lagerungstemperatur angegeben.
- Kaufen Sie nur gut verpackte gefrorene Lebensmittel, die mit allen Daten ausgestattet sind und in Gefriertruhen gelagert wurden, die eine Mindesttemperatur von -18°C oder niedriger haben.
- Kaufen Sie keine gefrorenen Lebensmittel, die mit Reif umgeben sind, da diese wahrscheinlich mehrmals aufgetaut worden sind.
- Sichern Sie gefrorene Lebensmittel beim Transport vor dem Auftauen. Ein Temperaturanstieg kann ihre Lagerungszeit verkürzen und ihre Qualität beeinträchtigen.

Lagerungszeit von gefrorenen Lebensmitteln

Empfohlene Lagerungszeiten im Gefriergerät

Lebensmittelart	Lagerdauer
Obst, Rindfleisch	von 10 bis 12 Monate
Gemüse, Kalbfleisch, Geflügel	von 8 bis 10 Monate
Wild	6 bis 8 Monate
Schweinefleisch	4 bis 6 Monate
Hackfleisch	4 Monate
Brot, Teigwaren, gekochte Speisen, Weißfisch	3 Monate
Innereien	2 Monate
Geräucherte Würste, Blaubarsch	1 Monat

Auftauen von Gefriergut

- Das Auftauen ist ein wichtiger Schritt bei der Lagerung von Lebensmitteln, die durch Tiefgefrieren konserviert werden. Es kommt auf die richtige Art des Auftauens an.
- Geeignete Verfahren für das Auftauen:
 - im Kühlschrank
 - in kaltem Wasser
 - in einer Mikrowelle oder einem konventionellen Ofen mit geeignetem Auftauprogramm.
- Einige gefrorene Produkte können ohne vorheriges Auftauen zubereitet werden. Der Hersteller wird dann entsprechende Angaben auf der Verpackung machen.
- Lebensmittel immer in kleinen Portionen verpacken. Kleine Portionen gefrieren schneller.
- Teilweise oder vollständig aufgetaute Lebensmittel so schnell wie möglich aufbrauchen. Die Bakterien in den aufgetauten Lebensmitteln werden reaktiviert, so dass die Lebensmittel schnell verderben. Dies gilt insbesondere für Obst, Gemüse und Fertiggerichte.
- Teilweise oder vollständig aufgetaute Lebensmittel nicht erneut einfrieren!

Abtauen des Geräts

Automatisches Abtauen des Kühlgeräts

Sie brauchen das Kühlgerät nicht abzutauen, weil das auf der Rückwand gebildete Eis automatisch abgetaut wird. Die entstandene Eisschicht taut während des Stillstands des Kompressors ab. Das Tauwasser fließt in Form von Tropfen durch die Öffnung in der Rückwand des Geräts in einen Behälter oberhalb des Kompressors, wo es verdampft.

Sorgen Sie dafür, dass die Öffnung in der Rückwand des Kühlgeräts nicht durch Lebensmittel oder Gegenstände zugedeckt ist.

Falls sich an der Rückwand des Kühlgeräts eine übermäßig dicke Eisschicht (3-5 mm) bilden sollte, schalten Sie das Kühlgerät aus und tauen Sie es manuell ab.

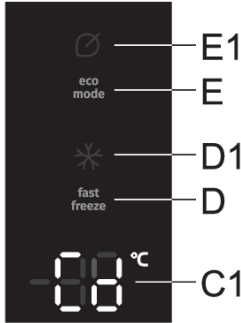
Abtauen eines NoFrost Gefrierteils

- Der NoFrost Gefrierteil taut automatisch ab. Jegliche Eisschichten, die sich gelegentlich aufbauen können, werden automatisch abgetaut.

Manuelles Abtauen des NoFrost-Gefrierschranks

- Trotz der Tatsache, dass Sie ein NoFrost-Gerät haben, kann es vorkommen, dass sich Frostablagerungen bilden. Dies ist normalerweise auf eine abnormale Verwendung des Geräts zurückzuführen, z. B. zu häufiges Öffnen der Tür, zu langes Öffnen der Tür, schlechte Abdichtung der Tür ...

In diesem Fall können Sie das Gefrierfach manuell wie folgt auftauen:



- Halten Sie gleichzeitig die **D** und **E**-Tasten gedrückt. **Cd** erscheint auf dem Display **C1**.
- Nach Abschluss des Abtauvorgangs wird die Funktion automatisch deaktiviert. Die für das Kühlfach eingestellte Temperatur wird auf der **C1**-Anzeigeeinheit angezeigt.



INFORMATION!

Wenn Sie diese Funktion verwenden, müssen Sie den Gefrierschrank nicht vorher leeren.

Gerät reinigen

⚠️ WARNUNG!

Trennen Sie das Gerät vor dem Reinigen vom Stromnetz - schalten Sie das Gerät aus (siehe Kapitel Ein-/Ausschalten des Geräts) und ziehen Sie den Stecker des Anschlusskabels aus der Steckdose heraus.

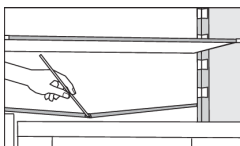
- Benutzen Sie zum Reinigen der Oberflächen des Geräts ein weiches Tuch. Grobe bzw. scheuernde Reinigungsmittel, Säuren oder Lösungsmittel sind zum Reinigen des Geräts nicht geeignet, da sie die Oberfläche des Geräts beschädigen!

Reinigen Sie die Außenfläche des Geräts mit Wasser und einer milden Seifenlauge.

Lackierte Oberflächen und Aluminiumoberflächen mit einem weichen Tuch und einem milden Reinigungsmittel reinigen. Es dürfen auch leicht alkoholhaltige Reinigungsmittel (z.B. Glasreiniger) verwendet werden. Kunststoffteile dürfen nicht mit alkoholhaltigen Reinigungsmitteln gereinigt werden.

Reinigen Sie den Innenraum des Geräts mit lauwarmem Wasser mit etwas Essig.

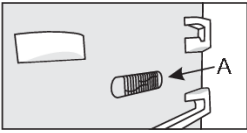
- Teile des Zubehörs auf keinen Fall in der Geschirrspülmaschine reinigen, da sie dadurch beschädigt werden können!



- Unter der Kühlplatte, die das Geräteinnere kühlt, befinden sich eine Rinne und eine Öffnung, in die das Tauwasser abfließt. Die Rinne und die Öffnung dürfen nicht verstopft sein, deswegen sollten Sie diese öfter untersuchen und nach Bedarf reinigen (z.B. mit einem Kunststoff-Strohhalme).

- 3-5 mm dicke Reif- bzw. Eisablagerungen erhöhen den Stromverbrauch, deswegen müssen Sie diese regelmäßig entfernen (gilt nicht für NO FROST-Gefriergeräte). Verwenden Sie zum Entfernen der Eisschicht keine scharfen Gegenstände, Lösungsmittel oder Sprays.
- Die Kondensatoreinheit, die sich neben der Kompressoreinheit auf der Rückseite des Geräts befindet (nur bei einigen Modellen), muss sauber und frei von Staub oder anderen Verunreinigungen gehalten werden. Reinigen Sie sie gelegentlich mit einer weichen Nichtmetallbürste oder einem Staubsauger.
- Schalten Sie das Gerät nach dem Reinigen wieder ein und legen Sie die Lebensmittel hinein.

Beseitigung von Störungen

Störung:	Ursache bzw. Beseitigung der Störung
Das Gerät funktioniert nach dem Anschluss an das Stromnetz nicht:	<ul style="list-style-type: none"> • Überprüfen Sie, ob in der Steckdose Spannung vorhanden ist und ob das Gerät eingeschaltet ist.
Das Kühlsystem arbeitet schon seit längerer Zeit ununterbrochen: 	<ul style="list-style-type: none"> • Zu hohe Umgebungstemperatur. • Zu häufiges Öffnen bzw. zu lange geöffnete Gerätetür. • Mangelhaft geschlossene Tür (Fremdkörper in der Tür, hängende Tür, beschädigte Dichtung,...). • Einlagerung einer zu großen Menge von frischen Lebensmitteln. • Der Fühler im Kühlgerät (A) ist mit frischen Lebensmitteln bedeckt. Ermöglichen Sie eine normale Luftzirkulation um den Fühler (nur bei einigen Modellen).
Übermäßige Eisablagerung an der Rückwand im Gerätinneren entsteht:	<ul style="list-style-type: none"> • Zu häufiges Öffnen bzw. zu lange geöffnete Gerätetür. • wenn warme Speisen im Kühlgerät gelagert werden; • wenn Lebensmittel oder Behälter die Rückwand des Kühlgeräts berühren; • mangelhaftem Dichten der Gerätetür; • Falls die Dichtung verschmutzt oder beschädigt ist, reinigen Sie sie oder lassen Sie sie austauschen.
Auftreten von Eis oder Frost im Gefrierfach:	<ul style="list-style-type: none"> • Die Tür wurde zu lange oder zu häufig geöffnet. • Die Gerätetür wurde nicht ordnungsgemäß geschlossen. • Die Tür hat eine mangelhafte Dichtung (die Dichtung ist verschmutzt, die Tür ist nicht richtig ausgerichtet, die Dichtung ist beschädigt usw.). • Tauen Sie das Gerät manuell ab.
Tauwasser auf der Ablage oberhalb des Faches:	<ul style="list-style-type: none"> • Das ist eine vorübergehende Erscheinung, die im Fall von hohen Umgebungstemperaturen und Feuchtigkeit im Raum nicht gänzlich vermieden werden kann. Diese Erscheinung verschwindet von selbst, wenn sich die Temperaturen normalisieren. Wir empfehlen Ihnen, die Fächer öfter zu reinigen und das Kondenswasser wegzuwischen. • Öffnen Sie den Feuchtigkeitsregulator. • Bewahren Sie Lebensmittel in Beuteln oder anderen Behältnissen, die gut dichten, auf.
Tröpfchen an der Rückwand des Kühlteils.	<ul style="list-style-type: none"> • Dies ist normal. Der Kühlteil wird automatisch abgetaut, was dazu führt, dass Wassertropfen durch eine Öffnung in der Rückwand des Kühlteils in eine Wanne oberhalb der Kompressoreinheit fließen, aus der das Wasser dann verdunstet.
Wasser fließt aus dem Kühlgerät:	<ul style="list-style-type: none"> • Die Abflussöffnung für Tauwasser ist verstopft bzw. tropft das Tauwasser an der Sammelrinne vorbei. • Reinigen Sie die verstopfte Abflussöffnung mit einem Kunststoff-Strohalm.

Störung:	Ursache bzw. Beseitigung der Störung
	<ul style="list-style-type: none"> • Tauen Sie zu dicke Eisschichten manuell ab (siehe Kapitel „Abtauen des Geräts“).
Erschwertes Öffnen der Gerätetür:	<ul style="list-style-type: none"> • Falls Sie die gerade oder vor kurzem geschlossene Tür des Gefriergeräts erneut öffnen möchten, kann es passieren, dass das Öffnen der Tür erschwert ist. Beim Öffnen der Tür entweicht nämlich etwas kalte Luft aus dem Gerät, die durch die warme Luft aus der Umgebung ersetzt wird. Beim Abkühlen der Luft entsteht Unterdruck, was die Ursache für das erschwerte Öffnen der Tür ist. Nach einigen Minuten normalisiert sich der Zustand und die Tür lässt sich wieder mühelos öffnen.
Die Geräteseiten sind warm:	<ul style="list-style-type: none"> • Das ist normal, da an den Geräteseiten Rohre verlegt sind, die sich während des Betriebs des Geräts leicht aufwärmen.
Die LED-Beleuchtung funktioniert nicht:	<ul style="list-style-type: none"> • Falls die LED-Beleuchtung nicht funktioniert, rufen Sie den Kundendienst an. • Versuchen Sie nicht, die LED-Beleuchtung selbst zu reparieren, weil Sie in Kontakt mit Hochspannung geraten können!
Auf der Anzeige erscheint HI:	<ul style="list-style-type: none"> • Zu häufiges Öffnen bzw. zu lange geöffnete Gerätetür. • Mangelhaft geschlossene Tür (Fremdkörper in der Tür, hängende Tür, beschädigte Dichtung,...). • Längerer Stromausfall. • Einlagerung einer zu großen Menge von frischen Lebensmitteln.
Auf der Anzeige erscheint PF:	<ul style="list-style-type: none"> • Längerer Stromausfall.
Auf der Anzeige erscheint E0 oder E8:	<ul style="list-style-type: none"> • Die Sensortasten reagieren nicht. Bitte rufen Sie den nahegelegenen Kundendienst an. • Bis das Gerät von einem Kundendiensttechniker repariert wird, arbeitet es im Sicherheitsmodus. Das Gerät hält automatisch die am besten geeignete Temperatur für jedes Gerät aufrecht.
Auf der Anzeige erscheint E1 oder E2:	<ul style="list-style-type: none"> • Störung des Temperatursensors. Bitte rufen Sie den nahegelegenen Kundendienst an. Bis das Gerät von einem Kundendiensttechniker repariert wird, arbeitet es im Sicherheitsmodus. Das Gerät hält automatisch die am besten geeignete Temperatur für jedes Gerät aufrecht.
Auf der Anzeige erscheint E3 oder E4:	<ul style="list-style-type: none"> • Der Raumventilator ist defekt. Rufen Sie den Kundendienst an, um den Fehler zu beheben. Das Gerät kann nicht normal funktionieren. Stellen Sie Lebensmittel an einen kühlen Ort und schalten Sie das Gerät aus.

Fortsetzung der Tabelle von der vorigen Seite

Störung:	Ursache bzw. Beseitigung der Störung
Auf der Anzeige erscheint E5:	<ul style="list-style-type: none">• Verdampfer-Sensorausfall. Wenden Sie sich zur Reparatur an ein Kundendienstzentrum. Das Gerät kann nicht normal betrieben werden. Bringen Sie die Lebensmittel an einen kühlen Ort und schalten Sie das Gerät aus.
Auf der Anzeige erscheint E9:	<ul style="list-style-type: none">• Die Gerätetür war zu lange offen. Schließen Sie die Gerätetür.• Wenn die Tür nicht geöffnet ist oder wenn E9 noch 10 Minuten nach dem Schließen der Tür angezeigt wird, liegt ein Türsensorfehler vor. Wenden Sie sich zur Reparatur an ein Kundendienstzentrum. Das Gerät wird im abgesicherten Modus betrieben, bis es repariert ist. Das Gerät behält automatisch die für jedes Fach am besten geeignete Temperatur bei.

Wenn keine der obigen Ursachen zutrifft und Sie die Störung nicht selbst beheben können, treten Sie mit dem nächstgelegenen Kundendienst in Verbindung und geben Sie ihm die Daten (Gerätetyp, Modell, Seriennummer) vom Typenschild bekannt, das sich im Geräteinneren befindet.

Informationen über die Geräusentwicklung

Das Kühlen in Kühl-/Gefriergeräten wird durch ein Kühlsystem mit einem Kompressor (einige Geräte besitzen auch einen Ventilator) bewerkstelligt, der einen gewissen Lärm verursacht. Die Geräuschintensität ist vom Aufstellungsort sowie vom fachgerechten Gebrauch und vom Alter des Geräts abhängig.

- Nach der Inbetriebnahme des Geräts kann der Betrieb des Kompressors (Fließgeräusch) bzw. das Strömen der Kühlflüssigkeit etwas lauter sein. Das ist kein Zeichen für eine Störung und übt keinen Einfluss auf die Lebensdauer des Geräts aus. Nach einer gewissen Betriebszeit werden die Geräusche etwas leiser.
- Manchmal sind während des Betriebs ungewöhnliche oder lautere Geräusche hörbar, die für das Gerät unüblich sind und oft die Folge einer unzutreffenden Aufstellung sind:
 - Das Gerät muss gerade und stabil auf einer festen Unterlage stehen.
 - Das Gerät darf die Wand oder die benachbarten Elemente nicht berühren.
 - Überprüfen Sie, ob sich die Inneneinrichtung des Geräts auf ihrem Platz befindet, bzw. ob eventuell Dosen, Flaschen oder andere Behälter Geräusche verursachen, weil sie einander berühren.
- Aufgrund der größeren Beanspruchungen des Kühlsystems bei häufigem Öffnen der Gerätetür, bei zu lange geöffneter Gerätetür, Einlagerung von größeren Mengen von Gefriergut, Verwendung der Funktion Intensivgefrieren oder Intensivkühlen, kann das Betriebsgeräusch des Geräts vorübergehend lauter werden.

gorenje

GORENJE gospodinjski aparati, d.o.o. Adresse: Partizanska 12, 3320 Velenje, Slowenien
Telefon: +386 (0)3 899 10 00 Fax: +386 (0)3 899 28 00 www.gorenje.com



881683-a4



Wir behalten uns das recht zu änderungen vor, die auf die funktion des geräts keinen einfluss ausüben.