



ROG STRIX XG27UCGR GAMING MONITOR

USER GUIDE

HDMI™
HIGH-DEFINITION MULTIMEDIA INTERFACE

ASUS

Première édition

Janvier 2026

Copyright © 2026 ASUSTeK COMPUTER INC. Tous droits réservés.

Aucune partie de cette publication, y compris les produits et logiciels y étant décrits, ne peut être reproduite, transmise, transcrite, stockée dans un système d'interrogation ou traduite dans une langue quelconque sous quelque forme et par quelque moyen que ce soit, exception faite de la documentation conservée par l'acheteur à des fins de sauvegarde, sans l'autorisation écrite expresse de ASUSTeK COMPUTER INC. (« ASUS »).

La garantie du produit ou service ne sera pas prolongée si : (1) le produit est réparé, modifié ou altéré, à moins que ladite réparation, modification ou altération soit autorisée par écrit par ASUS ; ou (2) si le numéro de série du produit soit défiguré ou manquant.

ASUS FOURNIT CE MANUEL TEL QUEL SANS GARANTIE QUELLE QU'ELLE SOIT, EXPRESSE OU IMPLICITE, Y COMPRIS SANS LIMITATION, TOUTE GARANTIE OU CONDITION IMPLICITE DE QUALITÉ MARCHANDE OU DE COMPATIBILITÉ À DES FINS PARTICULIÈRES. EN AUCUN CAS ASUS, SES DIRECTEURS, MEMBRES DE LA DIRECTION, EMPLOYÉS OU AGENTS NE SAURONT ÊTRE TENUS POUR RESPONSABLES DE DOMMAGES INDIRECTS, SPÉCIAUX, CIRCONSTANCIELS OU CONSÉQUENTS (Y COMPRIS LES DOMMAGES POUR PERTES DE PROFIT, PERTE D'UTILISATION, D'INSTALLATION OU D'ÉQUIPEMENT, ARRÊT D'ACTIVITÉ ET SIMILAIRE), MÊME SI ASUS A ÉTÉ AVISÉE DE LA POSSIBILITÉ DE TELS DOMMAGES DÉCOULANT DE TOUT DÉFAUT OU D'ERREUR CONTENU DANS LE PRÉSENT MANUEL OU PRODUIT.

LES SPÉCIFICATIONS ET LES INFORMATIONS CONTENUES DANS LE PRÉSENT MANUEL SONT FOURNIS À TITRE D'INFORMATION UNIQUEMENT ET SONT SOUS RESERVE DE CHANGEMENT À TOUT MOMENT SANS PRÉAVIS ET NE DOIVENT PAS ÊTRE INTERPRÉTÉES COMME UN ENGAGEMENT DE LA PART D'ASUS. ASUS N'ENDOSSE AUCUNE RESPONSABILITÉ OU ENGAGEMENT POUR DES ERREURS OU DES INEXACTITUDES QUI PEUVENT APPARAÎTRE DANS LE PRÉSENT MANUEL, Y COMPRIS LES PRODUITS ET LOGICIELS QUI Y SONT DÉCRITS.

Les noms de produits et raisons sociales qui apparaissent dans le présent manuel peuvent ou non être des marques commerciales ou droits d'auteurs enregistrés de leurs sociétés respectives et ne sont utilisés qu'à titre d'identification et d'explication et au bénéfice de leurs propriétaires, sans intention de contrevenance.

Table des matières

Avertissements.....	iv
Informations de sécurité.....	v
Soin & Nettoyage.....	vii
Takeback Services.....	viii
Informations produit pour le label énergétique de l'UE.....	viii

Chapitre 1 : Présentation du produit

1.1	Bienvenue !.....	1-1
1.2	Contenu de la boîte.....	1-1
1.3	Présentation du moniteur.....	1-2
1.3.1	Vue de devant/latérale.....	1-2
1.3.2	Vue de derrière.....	1-3
1.3.3	Autre(s) fonction(s).....	1-4

Chapitre 2 : Installation

2.1	Assemblage de la base/du bras du moniteur.....	2-1
2.2	Gestion des câbles.....	2-1
2.3	Réglage du moniteur.....	2-2
2.4	Démontage du bras (montage mural VESA).....	2-3
2.5	Branchement des câbles.....	2-4
2.6	Mise sous tension du moniteur.....	2-4

Chapitre 3 : Instructions générales

3.1	Menu OSD (Affichage à l'écran).....	3-1
3.1.1	Reconfiguration.....	3-1
3.1.2	Présentation des fonctions OSD.....	3-2
3.2	Aura.....	3-11
3.3	Résumé des spécifications.....	3-12
3.4	Dimensions du contour.....	3-14
3.5	Guide de dépannage (FAQ).....	3-15
3.6	Modes de fonctionnement pris en charge.....	3-16

Avertissements

Déclaration de la Commission Fédérale des Télécommunications (FCC)

Cet appareil est conforme à la section 15 du règlement de la FCC. Son fonctionnement est sujet aux deux conditions suivantes :

- Cet appareil ne doit pas causer d'interférences nuisibles, et
- Cet appareil doit être capable d'accepter toutes les interférences, y compris les interférences pouvant provoquer un fonctionnement indésirable.

Cet appareil a été testé et trouvé conforme aux limitations pour les appareils numériques de Catégorie B, conformément à la Section 15 du règlement de FCC. Ces limites sont conçues pour fournir une protection raisonnable contre les interférences néfastes dans une installation résidentielle. Cet appareil génère, utilise et peut émettre une énergie en radiofréquence et, s'il n'est pas installé et utilisé selon les instructions, il peut entraîner des interférences nuisibles aux communications radio. Cependant, aucune garantie n'est donnée qu'il ne causera pas d'interférence dans une installation donnée. Si cet appareil cause des interférences nuisibles à la réception de la radio ou de la télévision, ce que vous pouvez facilement observer en éteignant et en rallumant l'appareil, nous vous encourageons à prendre une ou plusieurs des mesures correctives suivantes :

- Réorienter ou déplacer l'antenne de réception.
- Augmenter la distance entre l'appareil et le récepteur.
- Connecter l'appareil dans une prise secteur ou sur un circuit différent de celui sur lequel le récepteur est connecté.
- Consulter votre revendeur ou un technicien radio/télévision qualifié pour de l'aide.



L'utilisation de câbles blindés pour la connexion du moniteur à la carte graphique est requise par le règlement de la FCC pour assurer la conformité. Toute modification ou changement qui n'a pas été directement approuvé par le parti responsable de la conformité peut annuler le droit de l'utilisateur à utiliser cet appareil.

Déclaration de la commission canadienne des communications

Cet appareil numérique ne dépasse pas les limites de la classe B pour les émissions de sons radio depuis des appareils numériques, définies dans le règlement sur les interférences radio de la commission canadienne des communications.

Cet appareil numérique de classe B est conforme au règlement canadien ICES-003.

This Class B digital apparatus meets all requirements of the Canadian Interference - Causing Equipment Regulations.

Cet appareil numérique de la classe B respecte toutes les exigences du Règlement sur le matériel brouilleur du Canada.



Informations de sécurité

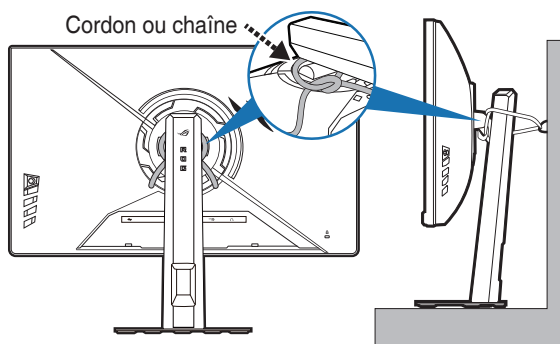
- Avant d'installer le moniteur, lisez attentivement toute la documentation qui accompagne la boîte.
- Pour éviter tout incendie ou électrocution, n'exposez jamais le moniteur à la pluie ni à l'humidité.
- N'essayez jamais d'ouvrir le boîtier du moniteur. Les hautes tensions dangereuses à l'intérieur du moniteur peuvent entraîner de graves blessures corporelles.
- Si l'alimentation électrique est cassée, n'essayez pas de la réparer par vous-même. Contactez un technicien de réparation qualifié ou un revendeur.
- Avant d'utiliser le produit, assurez-vous que tous les câbles sont bien connectés et que les câbles électriques ne sont pas endommagés. Si vous décelez le moindre dommage, contactez immédiatement votre revendeur.
- Les fentes et les ouvertures à l'arrière ou sur le dessus du boîtier sont prévues pour la ventilation. Ne bloquez pas ces fentes. Ne placez jamais ce produit près ou sur un radiateur ou une source de chaleur à moins qu'il y ait une ventilation appropriée.
- Le moniteur ne doit être utilisé qu'avec le type d'alimentation indiqué sur l'étiquette. Si vous n'êtes pas sûr(e) du type d'alimentation électrique chez vous, consultez votre revendeur ou votre fournisseur local.
- Utilisez la prise électrique appropriée qui est conforme aux normes électriques locales.
- Ne surchargez pas les barrettes de branchements et les rallonges électriques. Une surcharge peut engendrer un incendie ou une électrocution.
- Évitez la poussière, l'humidité et les températures extrêmes. Ne placez pas le moniteur dans une zone qui pourrait devenir humide. Placez le moniteur sur une surface stable.
- Débranchez l'appareil lors des orages ou lorsqu'il n'est pas utilisé pendant une période prolongée. Ceci protégera le moniteur contre les dommages liés aux surtensions.
- N'insérez jamais des objets et ne renversez jamais du liquide dans les fentes du boîtier du moniteur.
- Pour assurer un fonctionnement satisfaisant, utilisez le moniteur uniquement avec des ordinateurs listés UL, qui ont des réceptacles configurés de façon appropriée et marqués 100-240 VAC.

- Si vous rencontrez des problèmes techniques avec le moniteur, contactez un technicien de réparation qualifié ou votre revendeur.
- L'ajustement du contrôle de volume ainsi que l'égaliseur à d'autres réglages que la position centrale peut augmenter la tension de sortie du casque ou des écouteurs et donc le niveau de pression acoustique.
- Assurez-vous de connecter le cordon d'alimentation à une prise de courant avec mise à la terre.
- L'adaptateur secteur et/ou le câble d'alimentation fournis sont conçus pour être utilisés uniquement avec le produit. Ne pas utiliser avec d'autres produits.

Cet équipement n'est pas adapté à une utilisation dans des lieux où des enfants sont susceptibles d'être présents.

Prévenir le basculement

Quand vous utilisez l'affichage, fixez le moniteur à un mur à l'aide d'un cordon ou d'une chaîne pouvant supporter le poids du moniteur afin d'éviter que celui-ci ne tombe.



- Le design de l'affichage peut différer de celui illustré.
- L'installation doit être effectuée par un technicien qualifié. Veuillez contacter votre fournisseur pour plus d'informations.
- Pour les modèles avec un poids net ≥ 7 kg. Veuillez choisir le moyen le plus approprié pour prévenir le basculement.
- Attachez le cordon ou la chaîne au support, puis fixez-le au mur.



Ce symbole de poubelle sur roulettes indique que le produit (appareil électrique, électronique ou batterie cellule contenant du mercure) ne doit pas être jeté dans une décharge municipale. Référez-vous à la réglementation locale pour plus d'informations sur la mise au rebut des appareils électroniques.

Soin & Nettoyage

- Avant de soulever ou de déplacer votre moniteur, il est préférable de débrancher les câbles et le cordon d'alimentation. Suivez les bonnes techniques de levage quand vous soulevez le moniteur. Quand vous soulevez ou transportez le moniteur, tenez les bords du moniteur. Ne soulevez pas le moniteur en tenant le support ou le cordon d'alimentation.
- Nettoyage. Éteignez votre moniteur et débranchez le cordon d'alimentation. Nettoyez la surface du moniteur à l'aide d'un chiffon sans peluche et non abrasif. Les tâches rebelles peuvent être enlevées avec un chiffon légèrement imbibé d'une solution détergente douce.
- Évitez d'utiliser un nettoyant contenant de l'alcool ou de l'acétone. Utilisez un produit de nettoyage prévue pour les écrans LCD. N'aspergez jamais de nettoyant directement sur l'écran car il pourrait goutter dans le moniteur et entraîner un choc électrique.

Les symptômes suivants sont normaux avec le moniteur :

- En raison de la nature de la lumière fluorescente, l'écran peut scintiller pendant la première utilisation. Éteignez le commutateur d'alimentation et rallumez-le pour vous assurer que le vacillement disparaît.
- Il se peut que vous trouviez l'écran irrégulièrement lumineux selon le motif de bureau que vous utilisez.
- Lorsque la même image reste affichée pendant de nombreuses heures, une image résiduelle peut rester visible sur l'écran même lorsque l'image a été changée. L'écran se rétablit lentement, ou bien vous pouvez éteindre l'alimentation pendant quelques heures.
- Lorsque l'écran devient noir ou clignote, ou qu'il ne s'allume plus, contactez votre revendeur ou un centre de réparation pour remplacer les pièces défectueuses. Ne réparez pas l'écran par vous-même !

Conventions utilisées dans ce guide



ATTENTION : Informations pour éviter de vous blesser en essayant de terminer un travail.



AVERTISSEMENT : Informations pour éviter d'endommager les composants en essayant de terminer un travail.



IMPORTANT : Informations que vous DEVEZ suivre pour terminer une tâche.



REMARQUE : Astuces et informations supplémentaires pour aider à terminer un tâche.

Où trouver plus d'informations

Référez-vous aux sources suivantes pour les informations supplémentaires et pour les mises à jour de produit et logiciel.

1. Sites Web de ASUS

Les sites Web internationaux d'ASUS fournissent des informations mises à jour sur les produits matériels et logiciels d'ASUS. Référez-vous au site : <http://www.asus.com>

2. Documentation en option

Votre emballage produit peut inclure une documentation en option qui peut avoir été ajoutée par votre revendeur. Ces documents ne font pas partie de l'emballage standard.

3. À propos du scintillement

https://www.asus.com/Microsite/display/eye_care_technology/

Takeback Services

ASUS recycling and takeback programs come from our commitment to the highest standards for protecting our environment. We believe in providing solutions for our customers to be able to responsibly recycle our products, batteries and other components as well as the packaging materials.

Please go to <http://csr.asus.com/english/Takeback.htm> for detail recycling information in different region.

Informations produit pour le label énergétique de l'UE



XG27UCGR



XG27UCGR-W

1.1 Bienvenue !

Merci d'avoir acheté le moniteur de jeu ROG !

Le dernier moniteur à écran LCD large d'ASUS offre un affichage plus large, plus lumineux et d'une clarté cristalline, en plus de toute une gamme de fonctions qui améliorent votre séance de visionnage.

Avec ces fonctions du moniteur, vous pouvez profiter du confort et vous régaler d'une expérience visuelle !

1.2 Contenu de la boîte

Vérifiez que tous les éléments suivants sont présents dans la boîte :

- ✓ Moniteur LCD
- ✓ Base du moniteur
- ✓ Guide de mise en route
- ✓ Carte de garantie
- ✓ Cordon d'alimentation
- ✓ Câble DisplayPort (en option)
- ✓ Câble HDMI (en option)
- ✓ Câble USB Type-C (en option)
- ✓ Autocollant ROG
- ✓ Pochette ROG



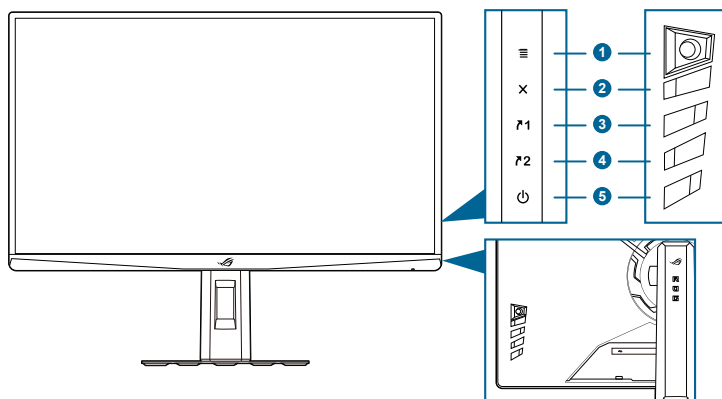
Si l'un des éléments ci-dessus est endommagé ou manquant, contactez immédiatement votre revendeur.



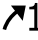
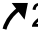



Si vous devez remplacer le cordon d'alimentation ou le(s) câble(s) de connexion, veuillez contacter le service clientèle ASUS.

1.3 Présentation du moniteur

1.3.1 Vue de devant/latérale

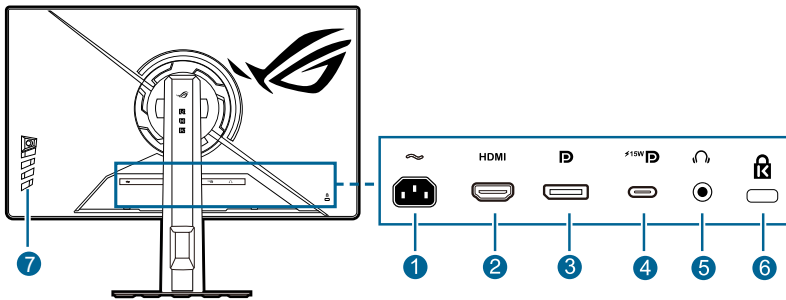


1. Bouton  (5 directions) :
 - Active le menu OSD. Active l'élément du menu OSD sélectionné.
 - Augmente/diminue les valeurs ou déplace votre sélection en haut/bas, à gauche/droite.
 - Active le menu OSD quand le moniteur entre en mode veille ou affiche le message « PAS DE SIGNAL ».
 - Déplacez et maintenez le bouton vers le bas pendant plus de 5 secondes pour activer/désactiver la fonction Serrure.
2. Bouton  :
 - Quitte l'élément du menu OSD.
 - Active le menu OSD quand le moniteur entre en mode veille ou affiche le message « PAS DE SIGNAL ».
3.  1 Bouton Raccourci 1 :
 - Valeur par défaut : Augmenter fréq. images.
 - Pour modifier la fonction du raccourci, allez dans le menu MyFavorite > Raccourci > Raccourci 1.
 - Active le menu OSD quand le moniteur entre en mode veille ou affiche le message « PAS DE SIGNAL ».
4.  2 Bouton Raccourci 2 :
 - Valeur par défaut : GamePlus.
 - Pour modifier la fonction du raccourci, allez dans le menu MyFavorite > Raccourci > Raccourci 2.

- Active le menu OSD quand le moniteur entre en mode veille ou affiche le message « PAS DE SIGNAL ».
5.  Bouton d'alimentation/voquant d'alimentation
- Pour allumer ou éteindre le moniteur.
 - Les couleurs du témoin d'alimentation sont indiquées dans le tableau ci-dessous.

État	Description
Blanc	MARCHE
Orange	Mode Veille/Aucun signal
ARRÊT	ARRÊT

1.3.2 Vue de derrière



1. **Port ENTRÉE CA.** Ce port sert à brancher le cordon d'alimentation.
2. **Port HDMI.** Ce port est pour la connexion avec un périphérique compatible HDMI.
3. **DisplayPort.** Ce port est sert à la connexion avec un appareil compatible DisplayPort.
4. **USB 3.2 Gen 1 Type-C (prend en charge le mode DP Alt).** Ce port est pour la connexion avec un périphérique compatible DisplayPort/USB Type-C. Ce port est également destiné à la connexion avec un câble USB Type-C, qui prend en charge la transmission de l'alimentation USB (selon la source du signal).



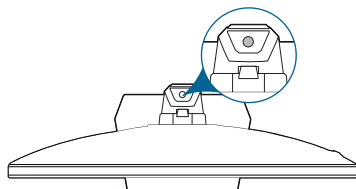
Le moniteur est compatible Super-Speed USB 3.2 Gen 1 (5 Gbit/s). Le port offre une transmission d'alimentation de 15W avec une tension de sortie 5V/3A.

5. **Prise de l'écouteur.** Ce port n'est disponible que lorsqu'un câble HDMI/ DisplayPort/USB Type-C est connecté.
6. **Fente de verrouillage Kensington.**
7. **Boutons de commande.**

1.3.3 Autre(s) fonction(s)

- Douille pour trépied au-dessus

La douille de trépied de 1/4 de pouce sur le support du moniteur permet de monter une caméra, un équipement audio ou un écran supplémentaire.



- HDR

Le moniteur prend en charge le format HDR.

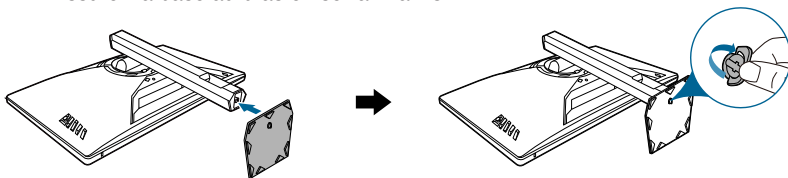


-
- Lors de l'affichage du contenu HDR, les fonctions suivantes ne sont pas disponibles : **ELMB, ELMB SYNC, Conf. ELMB, Tireur d'élite, GameVisual, Shadow Boost, Luminosité, Contraste, Contrôle de l'aspect, ASCR, Filtre de lumière bleue, Esp. couleur écran, Température Couleur, Saturation, Saturation sur six axes., Gamma, Mode éco. énergie.**
 - Quand **HDR réglable** est activé. Les fonctions suivantes peuvent être ajustées : **Luminosité, Contraste, Température Couleur, Saturation, Saturation sur six axes, VividPixel, Smart Pixel.**
-



2.1 Assemblage de la base/du bras du moniteur

1. Insérez la base dans le bras.
2. Assurez la base au bras en serrant la vis.



Nous vous conseillons de couvrir la surface de la table avec un chiffon doux pour éviter d'endommager le moniteur.

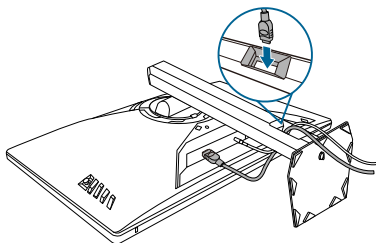


Taille de vis de la base : M6 x 15 mm.

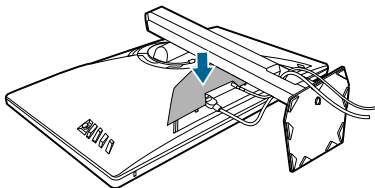
2.2 Gestion des câbles

Vous pouvez organiser les câbles à l'aide du trou de gestion des câbles.

- **Organiser les câbles**

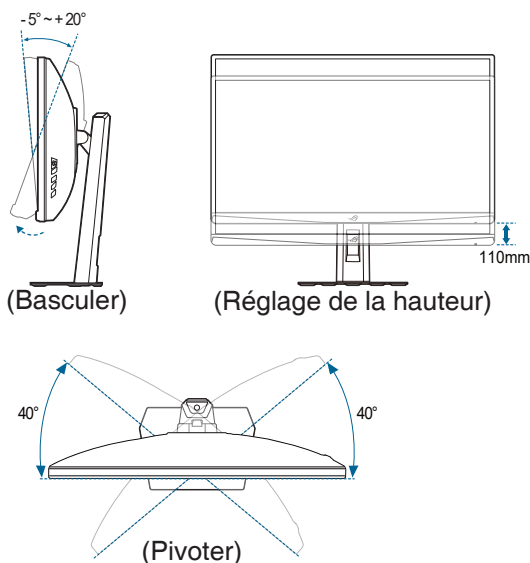


- **Utiliser couvercle du port entrée/sortie** : le couvercle peut être installé ou retiré.



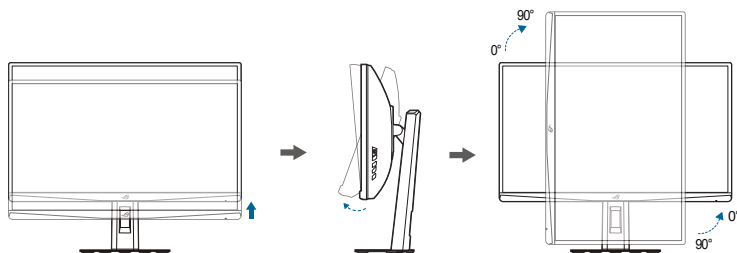
2.3 Réglage du moniteur

- Pour une vision optimale, il est recommandé d'avoir une vision de face sur le moniteur, ensuite réglez l'angle du moniteur pour qu'il soit confortable.
- Tenez le pied pour empêcher le moniteur de tomber quand vous le changez d'angle.
- L'angle d'ajustement recommandé est de $+20^\circ$ à -5° (pour l'inclinaison)/ $+40^\circ$ à -40° (pour le pivotement)/110 mm (pour l'ajustement de la hauteur)/ $\pm 90^\circ$ (pour la vue portrait).



Pivoter le moniteur

1. Soulevez le moniteur dans sa position la plus haute.
2. Inclinez le moniteur à l'angle maximum permis.
3. Tournez le moniteur vers la droite ou la gauche jusqu'à l'angle désirée.





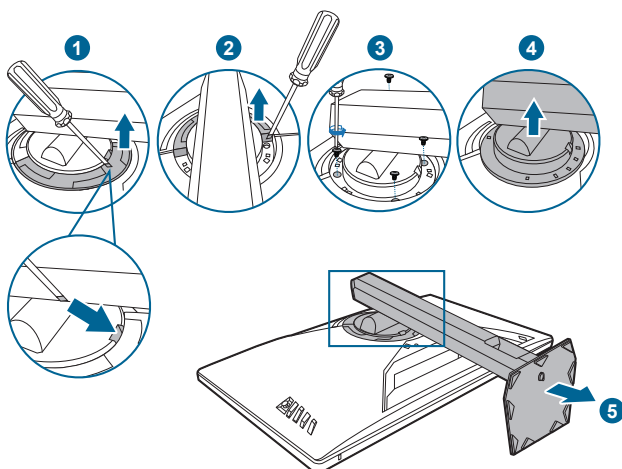
Il est normal que le moniteur tremble légèrement quand vous ajustez l'angle de visualisation.

2.4 Démontage du bras (montage mural VESA)

Le bras détachable de ce moniteur, est spécialement conçu pour une installation murale VESA.

Pour démonter le bras :

1. Couchez le moniteur sur une table face vers le bas.
2. Retirez les couvercles là où le moniteur et le bras se rejoignent.
3. Desserrez les quatre vis à l'arrière du moniteur et enlevez le bras/la base.



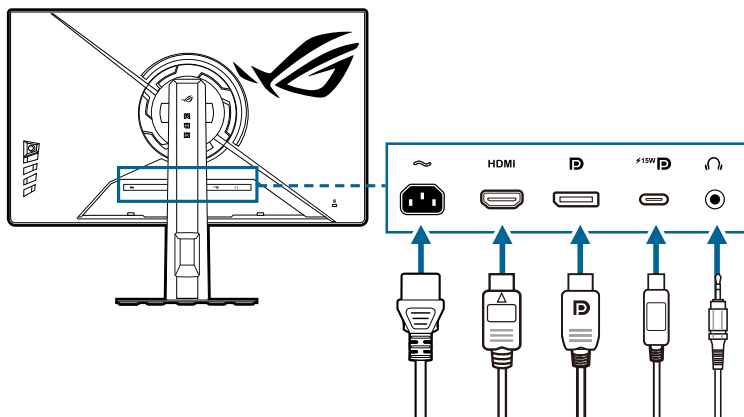
Nous vous conseillons de couvrir la surface de la table avec un chiffon doux pour éviter d'endommager le moniteur.



- Le kit de montage mural VESA (100 x 100 mm) s'achète séparément.
- Utilisez uniquement un support de montage mural agréé UL avec un poids / une charge minimum de 22,7 kg (taille des vis : M4 x 10 mm)

2.5 Branchement des câbles

Branchez les câbles selon les instructions suivantes :



- **Pour brancher le cordon d'alimentation** : branchez une extrémité du cordon d'alimentation sur la prise d'entrée c.a. du moniteur puis branchez l'autre extrémité sur une prise de courant.
- **Pour connecter le câble HDMI/DisplayPort/USB Type-C** :
 - a. Branchez une extrémité du câble HDMI/DisplayPort/USB Type-C sur la prise HDMI/DisplayPort/USB Type-C du moniteur.
 - b. Connectez l'autre extrémité du câble HDMI/DisplayPort/USB Type-C sur la prise HDMI/DisplayPort/USB Type-C de votre appareil.





Lorsque ces câbles sont branchés, vous pouvez choisir le signal désiré en utilisant l'élément Sélec Entrée dans le menu OSD.



Si vous devez remplacer le cordon d'alimentation ou le(s) câble(s) de connexion, veuillez contacter le service clientèle ASUS.

- **Pour utiliser l'écouteur** : connectez l'extrémité avec le connecteur à la prise écouteur du moniteur.



2.6 Mise sous tension du moniteur

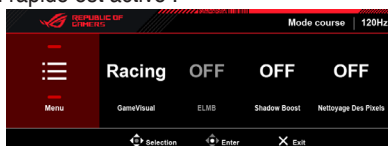
Appuyez sur le bouton d'alimentation . Voir page 1-3 pour l'emplacement du bouton d'alimentation. Le témoin d'alimentation  s'allume en blanc pour indiquer que le moniteur est allumé.



3.1 Menu OSD (Affichage à l'écran)

3.1.1 Reconfiguration

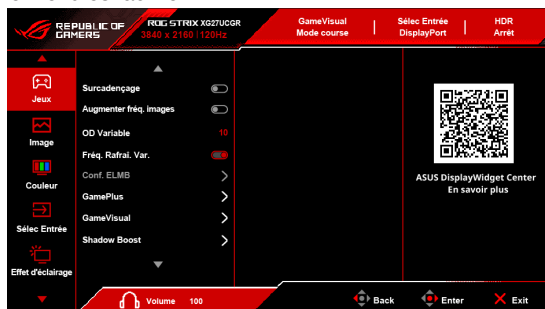
1. Une fois le moniteur allumé, appuyez le bouton  ( 5 directions) pour activer le menu rapide OSD.
2. Quand le Menu rapide est activé :



Icône OSD (affichage à l'écran)	Fonctionnement du contrôleur à 5 directions	Fonction
Menu rapide	Déplacer à gauche/droite	Passer au paramètre de menu précédent/suivant.
	Déplacer en haut/bas	<ul style="list-style-type: none">• Sélectionne l'élément de menu précédent/suivant.• Sélectionne le paramètre souhaité.
	Appuyer (centre)	Confirme la sélection.

Pour modifier les options Menu rapide, voir l'élément Menu rapide dans 3.1.2 Présentation des fonctions OSD.

3. Quand le Menu est activé :



Icône OSD (affichage à l'écran)	Fonctionnement du contrôleur à 5 directions	Fonction
Menu	Déplacer en haut/bas	<ul style="list-style-type: none"> Sélectionne l'élément de menu précédent/suivant. Sélectionne le paramètre souhaité.
	Déplacer à gauche/droite	Passe au menu gauche/droit.
	Appuyer (centre)	Confirme la sélection.

3.1.2 Présentation des fonctions OSD

1. Jeux



- Surcadencage** : Le moniteur peut être surcadencé jusqu'à un taux de rafraîchissement maximum de UHD 162Hz/FHD 485Hz.



Le surcadencage peut provoquer un scintillement de l'écran. Pour réduire ces effets, déconnectez le câble DisplayPort et utilisez le menu OSD du moniteur pour réessayer avec un taux de rafraîchissement maximal plus sûr.

- Augmenter fréq. images** : Quand cette fonction est activée, 1920 x 1080 à 480Hz est pris en charge.
- OD Variable** : Améliore le temps de réponse du niveau de gris du panneau LCD.
- Fréq. Rafraî. Var.** : Permet à une source de graphique prise en charge par Fréq. Rafraî. Var.* d'ajuster dynamiquement la fréquence de rafraîchissement de l'affichage en fonction des fréquences d'images typiques du contenu pour une mise à jour de l'affichage à efficacité énergétique, pratiquement sans saccade et à faible latence.



- Quand cette fonction est activée, les fonctions suivantes ne sont pas disponibles : **ELMB**.
- ***Fréq. Rafraî. Var.** ne peut être activé qu'entre 48 Hz~160 Hz quand **Augmenter fréq. images** est **Arrêt**, 48 Hz~480 Hz quand **Augmenter fréq. images** est **Marche**.
- Quand cette fonction est activée, **DDC/CI** sera automatiquement activé.
- *Pour les GPU pris en charge, la configuration système minimale du PC et les pilotes requis, veuillez contacter les fabricants des GPU.

- **Conf. ELMB :**

- * **ELMB : ELMB** ne peut être activé que quand **Fréq. Rafraî. Var.** est défini sur **Arrêt** et la fréquence de rafraîchissement est au-dessus de 120Hz. Cette fonction élimine les déchirures d'écran, réduit les images fantômes et le flou de mouvement lorsque vous jouez. La fonction comprend un réglage de la clarté et de la position à 5 niveaux.



- Quand cette fonction est activée, les fonctions suivantes ne sont pas disponibles : **Fréq. Rafraî. Var.**, **Filtre de lumière bleue**, **ASCR**, **Contrôle de l'aspect**, **ELMB SYNC**, **Luminosité**, **Atténuation dynamique**, **OD Variable**, **Réglages HDR**, **Tireur d'élite**.
- Pour activer **ELMB**, désactivez d'abord la fonction **Fréq. Rafraî. Var.**

- * **ELMB SYNC** : Permet d'activer la fonction quand **Fréq. Rafraî. Var.** est défini sur **Marche**. Cette fonction élimine les déchirures d'écran, réduit les images fantômes et le flou de mouvement lorsque vous jouez.



Quand cette fonction est activée, les fonctions suivantes ne sont pas disponibles : **Filtre de lumière bleue**, **ASCR**, **Contrôle de l'aspect**, **ELMB**, **Atténuation dynamique**, **Luminosité**, **Réglages HDR**, **OD Variable**.

- **GamePlus** : La fonction GamePlus fournit une boîte à outils et crée un meilleur environnement de jeu pour les utilisateurs pendant différents types de jeux.
 - * **Compteur de FPS** : Le compteur de FPS (images par seconde) permet de connaître la fluidité du jeu.
 - * **Viseur** : La superposition de viseur avec 6 différentes options de viseur vous permet de choisir celle qui convient le mieux à votre jeu. Le **Viseur dynamique** ajuste la couleur du viseur à une couleur très contrastée par rapport à l'arrière-plan, le rendant ainsi plus visible pour un ciblage plus précis.
 - * **Tireur d'élite** : Cette fonction (disponible uniquement lorsque HDR est désactivé sur votre appareil) est personnalisée pour les jeux de tir subjectif. Vous pouvez sélectionner le taux d'agrandissement, le type d'alignement en séquence et le mode vision nuit.
 - * **Minuterie** : Vous pouvez positionner la minuterie dans le coin supérieur gauche de l'écran afin de pouvoir suivre le temps de jeu.

- * **Chronomètre** : Vous pouvez positionner le chronomètre dans le coin supérieur gauche de l'écran afin de pouvoir suivre le temps de jeu.
- * **Alignement écran** : **Alignement écran** affiche des lignes d'alignement sur les 4 côtés de l'écran, servant d'outil facile et pratique pour que vous puissiez aligner plusieurs moniteurs parfaitement.
- **GameVisual** : La fonction GameVisual vous aide à sélectionner facilement les différents modes d'affichage.
 - * **Mode Paysage** : Ceci est le meilleur choix pour l'affichage de photos de paysage avec la technologie d'amélioration vidéo de GameVisual™.
 - * **Mode course** : Ceci est le meilleur choix pour les jeux de course avec la technologie d'amélioration vidéo de GameVisual™.
 - * **Mode cinéma** : Ceci est le meilleur choix pour regarder les films avec la technologie d'amélioration vidéo de GameVisual™.
 - * **Mode RTS/RPG** : Ceci est le meilleur choix pour les jeux de stratégie en temps réel (RTS) et les jeux de rôle (RPG) avec la technologie d'amélioration vidéo de GameVisual™.
 - * **Mode FPS** : Ceci est le meilleur choix pour les jeux de tir subjectifs (FPS) avec la technologie d'amélioration vidéo de GameVisual™.
 - * **Mode sRGB** : Ceci est le meilleur choix pour afficher les photos et graphiques des PC.
 - * **MOBA Mode** : Ceci est le meilleur choix pour les jeux de bataille en ligne multijoueurs avec la technologie d'amélioration vidéo de GameVisual™.
 - * **Vision nuit** : Ceci est le meilleur choix pour les jeux dans des décors sombres avec la technologie d'amélioration vidéo de GameVisual™.
 - * **Mode Utilisateur** : Plus d'éléments sont ajustables pour les ajustements des couleurs.



-
- En **MOBA Mode**, les fonctions suivantes ne sont pas configurables par l'utilisateur : **Shadow Boost**, **VividPixel**, **Atténuation dynamique**, **Saturation**, **Saturation sur six axes**.
 - En **Mode sRGB**, les fonctions suivantes ne sont pas configurables par l'utilisateur : **Contraste**, **ASCR**, **Filtre de lumière bleue**, **Esp. couleur écran**, **Température Couleur**, **Saturation**, **Gamma**, **Atténuation dynamique**.
-

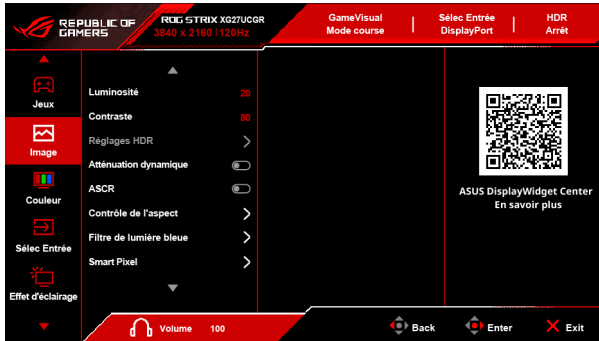
- **Shadow Boost** : L'Optimisation des couleurs sombres ajuste la courbe de gamma du moniteur pour enrichir les tons sombres dans une image rendant les scènes et objets sombres beaucoup plus facile à voir. De plus, **Shadow Boost dynamique** éclaircit les zones sombres sans surexposer les zones claires, ce qui constitue un avantage certain dans les environnements peu éclairés.



Cette fonction est uniquement disponible en **Mode Paysage**, **Mode course**, **Mode cinéma**, **Mode RTS/RPG**, **Mode FPS**, **Vision nuit** ou **Mode Utilisateur**.

- **ASUS DisplayWidget Center** : Affiche un code QR pour vous permettre d'accéder aux informations sur le ASUS DisplayWidget Center.

2. Image



- **Luminosité** : La plage de réglage est de 0 à 100.
- **Contraste** : La plage de réglage est de 0 à 100.
- **Réglages HDR** : Contient 3 modes HDR, y compris **Gaming HDR**, **Cinema HDR** et **Console HDR**. Quand **HDR réglable** est activé, les fonctions suivantes peuvent être ajustées : **Luminosité**, **Contraste**, **Température Couleur**, **Saturation**, **Saturation sur six axes**, **VividPixel**, **Smart Pixel**.
- **Atténuation dynamique** : Synchronise avec le contenu lors du changement du contraste pour exécuter l'atténuation dynamique du rétroéclairage.
- **ASCR** : Active/désactive la fonction ASCR (ASUS Smart Contrast Ratio).



Quand cette fonction est activée, les fonctions suivantes seront désactivées : **ELMB**, **ELMB SYNC**, **Atténuation dynamique**.

- **Contrôle de l'aspect** : Définissez le rapport d'aspect sur **16:9** ou **Carré** pour profiter de différents scénarios de jeu.
 - * **16:9** : Choisissez simplement **Remplir** ou **Simulation 24,5"** sous **Plein écran** pour une meilleure taille de jeu FPS ; ou vous pouvez choisir **Point par point** sous les paramètres d'affichage de Windows.
 - * **Carré** : Offre plusieurs choix de rapports d'aspect carré pour différentes tailles d'écran, y compris **Plein écran**, **Équivalent** et **Point par point**.



Quand cette fonction est activée, les fonctions suivantes seront désactivées : **ELMB**, **ELMB SYNC**, **Atténuation dynamique**.

- **Filtre de lumière bleue :**

- * **Arrêt :** Aucun changement.
- * **Niveau 1~Niveau 4 :** Plus le niveau est élevé, moins la lumière bleue est dispersée. Quand **Filtre de lumière bleue** est activé, les réglages par défaut du **Mode course** seront automatiquement importés. Entre le **Niveau 1** au **Niveau 3**, la fonction **Luminosité** est configurable par l'utilisateur. Le **Niveau 4** est un réglage optimisé. Il est en conformité avec la Certification faible lumière bleue TÜV. La fonction Luminosité n'est pas configurable par l'utilisateur.



Quand cette fonction est activée, les fonctions suivantes seront désactivées : **ELMB, ELMB SYNC, Atténuation dynamique.**



Veillez consulter ce qui suit pour alléger la fatigue oculaire :

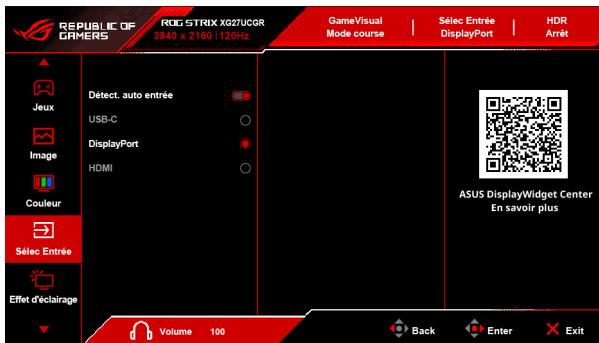
- Vous devez vous éloigner pendant un certain temps de l'affichage si vous travaillez pendant de longues heures. Il est conseillé de faire des pauses courtes (au moins 5 minutes) après environ 1 heure de travail continu à l'ordinateur. Faire des pauses courtes et fréquentes est plus efficace qu'une seule pause plus longue.
 - Pour réduire la fatigue oculaire et la sécheresse de vos yeux, vous devez reposer vos yeux périodiquement en vous concentrant sur des objets éloignés.
 - Les exercices oculaires peuvent aider à réduire la fatigue oculaire. Répétez ces exercices souvent. Si la fatigue oculaire persiste, veuillez consulter un médecin. Exercices oculaires : (1) Regardez de manière répétée vers le haut et vers le bas, (2) roulez des yeux lentement, (3) faites bouger vos yeux en diagonale.
 - La lumière bleue à haute énergie peut entraîner une fatigue oculaire et une DMLA (dégénérescence maculaire liée à l'âge). Le Filtre de lumière bleue réduit de 70% (max.) la lumière bleue nocive pour éviter le syndrome de la vision sur ordinateur.
-
- **Smart Pixel :** Améliore les détails globaux de l'image en temps réel pour des visuels plus clairs et plus vifs.
 - **VividPixel :** Cette fonction améliore le contour de l'image affichée et génère des images de qualité élevée sur l'écran.

3. Couleur



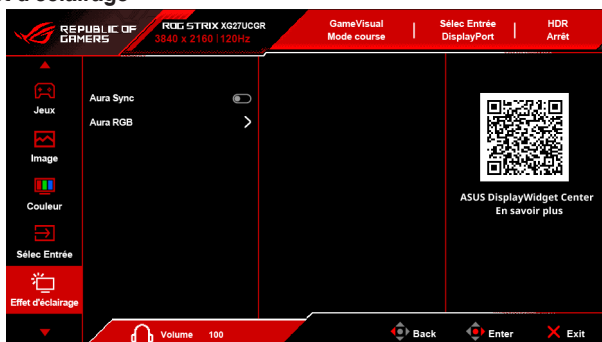
- **Esp. couleur écran** : Sélectionne l'espace couleur pour la sortie couleur du moniteur.
- **Température Couleur** : Contient 8 modes notamment 4000K, 5000K, 6500K, 7500K, 8200K, 9300K, 10000K et Utilisateur.
- **Saturation** : La plage de réglage est de 0 à 100.
- **Saturation sur six axes** : Règle la saturation pour R, G, B, C, M, Y.
- **Gamma** : Vous permet de paramétrer le mode couleur sur 1,8, 2,0, 2,2, 2,4 ou 2,6.

4. Sélec Entrée



- **Détect. auto entrée** : Quand cette option est activée, le système sélectionne automatiquement le dernier port E/S inséré.
- **USB-C/DisplayPort/HDMI** : Sélectionne manuellement la source d'entrée.

5. Effet d'éclairage



- **Aura Sync** : Permet d'activer ou de désactiver la fonction **Aura Sync** qui synchronise l'effet de lumière **Aura RGB** parmi tous les périphériques pris en charge.



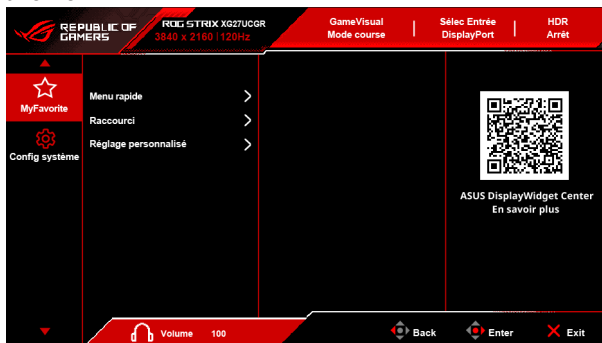
Les fonctions suivantes sont désactivées quand cette fonction est activée :
Aura RGB.

- **Aura RGB** : Vous pouvez choisir parmi plusieurs couleurs vivantes : **Arrêt, Rainbow, Color Cycle, Static, Breathing, Strobing**. Vous pouvez changer manuellement la couleur **R/V/B/C/M/Y** pour les modes **Static, Breathing** et **Strobing**.



Cette fonction n'est pas disponible quand **Aura Sync** est activé.

6. MyFavorite



- **Menu rapide** : Le Menu rapide propose 4 raccourcis personnalisables pour accéder facilement aux paramètres fréquemment utilisés. Vous pouvez modifier ces raccourcis selon vos besoins. Voici comment :
 1. Appuyez le bouton 5 directions pour ouvrir le **Menu rapide**.

2. Allez à **Menu > MyFavorite > Menu rapide**.

3. Choisissez **Mode 1, Mode 2, Mode 3** ou **Mode 4** pour attribuer une fonction. Les fonctions disponibles comprennent : **GameVisual, ELMB, Shadow Boost, Saturation, Luminosité, Fréq. Rafraî. Var., Contraste, Sélec Entrée, Gamma, VividPixel, OD Variable, Température Couleur**

Pour raccourcir le **Menu rapide**, vous pouvez sélectionner **Aucun** pour masquer un raccourci. N'attribuez pas la même fonction à plusieurs positions. Un Raccourci sera grisé s'il n'est pas pris en charge dans le mode actuel.

- **Raccourci :**

- * **Raccourci 1/Raccourci 2 :** Définit les fonctions de raccourci pour les boutons de raccourci.

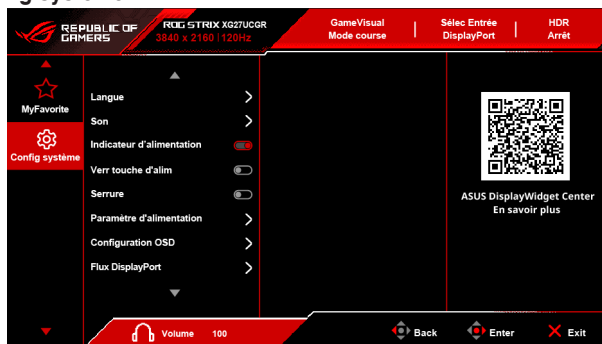


Quand une certaine fonction est sélectionnée ou activée, votre bouton de raccourci peut ne pas la prendre en charge. Choix de fonctions disponibles : **GamePlus, GameVisual, Augmenter fréq. images, Luminosité, Muet, Shadow Boost, Contraste, Sélec Entrée, Réglages HDR, Filtre de lumière bleue, Température Couleur, Volume (écouteur), Réglage personnalisé-1, Réglage personnalisé-2.**


- **Réglage personnalisé :**

- * **Réglage 1/Réglage 2 :** Charge/Enregistre tous les paramètres sur le moniteur.

7. Config système



- **Langue :** Vous pouvez choisir parmi les 23 langues suivantes : Anglais, Français, Allemand, Italien, Espagnol, Néerlandais, Portugais, Russe, Tchèque, Croate, Polonais, Roumain, Hongrois, Turc, Chinois simplifié, Chinois traditionnel, Japonais, Coréen, Thaï, Indonésien, Persan, Ukrainien, Vietnamien.
- **Son :** Définit les paramètres de son à partir de ce menu.
 - * **Volume (écouteur) :** La plage de réglage est de 0 à 100.
 - * **Muet :** Bascule le son du moniteur entre activé et désactivé.
- **Indicateur d'alimentation :** Allume ou éteint le voyant DEL d'alimentation.
- **Verr touche d'alim :** Active ou désactive la touche d'alimentation.

- **Serrure** : Pour désactiver toutes les touches de fonction. Déplacez et maintenez le bouton  (5 directions) vers le bas pendant plus de 5 secondes pour annuler la fonction Serrure.
- **Paramètre d'alimentation** :
 - * **Mode Performance** : Le réglage Mode Performance peut entraîner une consommation d'énergie plus élevée.
 - * **Mode éco. énergie** : Le Mode éco. énergie peut entraîner des performances limitées en matière de luminosité.
- **Configuration OSD** :
 - * **Position-OSD** : Pour ajuster la position horizontale (Position-H)/la position verticale (Position-V) du menu OSD.
 - * **Délai OSD** : Pour ajuster la durée du délai OSD, de 10 à 120 secondes.
 - * **Taille de l'OSD** : Ajuste la taille de l'OSD.
 - * **Transparence** : Pour ajuster l'arrière-plan du menu OSD, de l'opaque vers le transparent.
 - * **DDC/CI** : Pour activer ou désactiver la fonction DDC/CI.
- **Flux DisplayPort** : Compatibilité avec la carte graphique. Sélectionnez **DisplayPort 1.2** ou **DisplayPort 1.4** selon la version DP de carte graphique.
Support DSC : Compression du flux d'affichage DisplayPort.
- **Synchro alimentation ASUS** : Permet de contrôler la mise sous tension et hors tension de la console ou du boîtier de configuration connecté par HDMI, tel que Apple TV, Sony PlayStation, Xbox Series X/S, Nintendo Switch, par l'intermédiaire du moniteur. Le réglage par défaut est **Marche**. Si le moniteur est allumé, l'appareil source CEC s'allume automatiquement, et vice versa. Si l'appareil source CEC est allumé, le moniteur s'allume automatiquement.
- **Informations** : Pour afficher les informations du moniteur.
- **Tout réinit.** : Sélectionnez **Oui** pour restaurer les réglages par défaut.

3.2 Aura

Aura est le système d'éclairage RVB contrôlé par le logiciel Armoury Crate, pris en charge sur les appareils compatibles tels que les moniteurs, les cartes mères, les cartes graphiques et les PC de bureau. Avec Aura, vous pouvez :

1. Ajuster la couleur de l'éclairage RVB.
2. Sélectionner différents effets d'éclairage.
3. Étalonner les DÉL pour obtenir un rendu des couleurs plus précis.

Pour activer Aura :

1. Activez **Aura Sync** dans le menu OSD.
2. Connectez le moniteur à votre ordinateur à l'aide du port USB Type-C.
3. Installez **Armoury Crate**, puis redémarrez votre ordinateur.
4. Lancez **Armoury Crate** pour contrôler les paramètres d'éclairage.

Aperçu des fonctionnalités d'Armoury Crate :

Contrôle de l'éclairage : Personnalisez les couleurs et la luminosité de l'éclairage de l'appareil.

Effets d'éclairage : Prise en charge de plusieurs effets dynamiques, tels que la respiration, le clignotement et l'arc-en-ciel.

Contrôle de synchro : Synchronisez l'éclairage sur plusieurs appareils compatibles avec Aura.

Étalonnage des couleurs : Réglez avec précision les couleurs RVB pour un affichage plus précis.

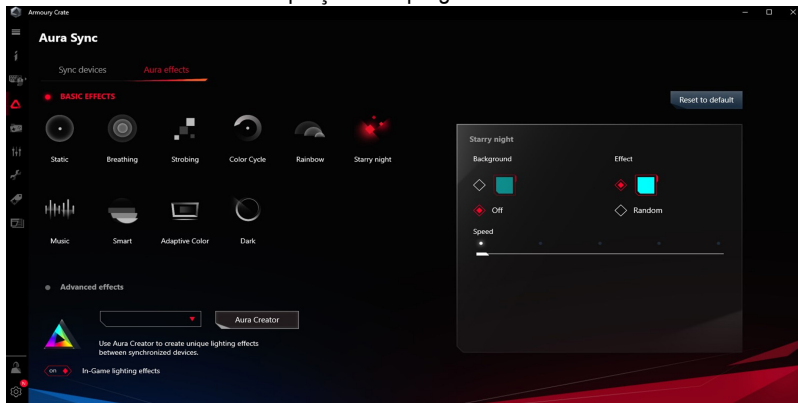
Profils : Créez et enregistrez plusieurs profils d'éclairage pour pouvoir passer facilement de l'un à l'autre.



Remarque :

- Si la connexion USB Type-C entre le moniteur et l'ordinateur est déconnectée, Aura sera désactivé. Pour rétablir la fonctionnalité Aura :
 1. Reconnectez le port USB Type-C du moniteur à l'ordinateur.
 2. Redémarrez l'ordinateur.
- Pour plus d'informations, visitez : <https://rog.asus.com/tag/aura-sync/>

Vous trouverez ci-dessous l'aperçu de ce programme.



3.3 Résumé des spécifications

Type d'affichage	TFT LCD
Taille de l'écran	Écran large 27" (68,4 cm)
Résolution max.	3840 x 2160
Taille des pixels	0,155 mm x 0,155 mm
Luminosité (Typ.)	400 cd/m ² (pic HDR)
Rapport de contraste (Typ.)	1300:1
Angle de vision (H/V) CR > 10	178°/178°
Couleurs d'affichage	16,7 M
Temps de réponse	1 ms (GTG)
Sélection de la température des couleurs	8 températures de couleur
Entrée analogique	Non
Entrée numérique	DisplayPort v1.4 x 1, HDMI v2.1 x 1, USB Type-C x 1
Prise de l'écouteur	Oui
Entrée audio	Non
Haut-parleur (intégré)	Non
Couleurs	Noir/Blanc
DEL d'alimentation	Blanc (allumé)/Orange (veille)
Inclinaison	+20° ~ -5°
Pivot	+/-90°
Rotation	+40° ~ -40°
Réglage de la hauteur	110 mm
Montage mural VESA	100 x 100 mm
Verrou Kensington	Oui
Tension de voltage	c.a. : 100~240 V, 50/60 Hz, 2,0 A
Consommation électrique	Allumé : < 30 W**, veille : < 0,5 W, Éteint : < 0,3 W
Température (fonctionnement)	0°C ~ 40°C
Température (non utilisé)	-20°C ~ +60°C
Dimensions (L x H x D)	61,37 x 36,72 x 8,58 cm (sans pied) 61,37 x 39,25 x 18,79 cm (avec pied, plus basse) 61,37 x 50,25 x 18,79 cm (avec pied, plus élevée) 71,0 x 21,5 x 46,0 cm (emballage)
Poids (approx.)	4,7 kg (sans pied) ; 6,8 kg (net) ; 9,0 kg (brut)
Multi-langues	23 langues (Anglais, Français, Allemand, Italien, Espagnol, Néerlandais, Portugais, Russe, Tchèque, Croate, Polonais, Roumain, Hongrois, Turc, Chinois simplifié, Chinois traditionnel, Japonais, Coréen, Thaï, Indonésien, Perse, Ukrainien, Vietnamien)
Accessoires	Guide de mise en route, carte de garantie, cordon d'alimentation, câble DisplayPort (en option), câble HDMI (en option), câble USB Type-C (en option), autocollant ROG, pochette ROG


Conformité et normes

cTUVus, FCC, ICES-3, CB, CE, ErP, WEEE, UkrSEPRO, Ukraine Energy Label, CU(EAC LOGO), CCC, China Energy Label, BSMI, RCM, VCCI, PC Recycle, J-MOSS, KCC, RoHs, CEC, HDMI, DP, DisplayHDR 400, VESA Adaptive Sync, WHQL Windows 10/11, TUV Flicker free, TUV Low Blue Light, EU Energy label, PSE, KC, e-Standby, Vietnam Energy, BIS

***Spécifications sujettes à modification sans préavis.**

****Mesure une luminosité d'écran de 200 nits sans connexion audio/USB/lecteur de carte.**

3.5 Guide de dépannage (FAQ)

Problème	Solution possible
Le voyant DEL d'alimentation n'est pas ALLUMÉ	<ul style="list-style-type: none">• Appuyez sur le bouton  pour vérifier si le moniteur est en mode ALLUMÉ.• Vérifiez si le cordon d'alimentation est correctement branché sur le moniteur et sur la prise de courant.
Le voyant DEL d'alimentation est de couleur blanche et il n'y a aucune image sur l'écran	<ul style="list-style-type: none">• Vérifiez si le moniteur et l'ordinateur sont en mode ALLUMÉ.• Assurez-vous que le câble de signal est correctement branché sur le moniteur et sur l'ordinateur.• Vérifiez le câble de signal et assurez-vous qu'aucune broche n'est tordue.• Connectez l'ordinateur à un autre moniteur disponible pour vérifier que l'ordinateur fonctionne correctement.
L'image de l'écran est trop claire ou trop foncée	<ul style="list-style-type: none">• Ajustez les réglages Contraste et Luminosité avec le menu OSD.
L'image de l'écran n'est pas centrée ou pas de bonne taille	<ul style="list-style-type: none">• Assurez-vous que le câble de signal est correctement branché sur le moniteur et sur l'ordinateur.• Éloignez les appareils électriques susceptibles de causer des interférences.
Les couleurs de l'image de l'écran sont bizarres (le blanc n'apparaît pas blanc)	<ul style="list-style-type: none">• Vérifiez le câble de signal et assurez-vous qu'aucune broche n'est tordue.• Effectuez Tout réinit. avec le menu OSD.• Ajustez les réglages Couleurs R/V/B ou sélectionnez la Température Couleur dans le menu OSD.
La luminosité diminue après l'affichage du contenu HDR pendant un certain temps	<ul style="list-style-type: none">• Éteignez le moniteur en appuyant sur le bouton d'alimentation, puis allumez le moniteur.• Éteignez le moniteur en débranchant le cordon d'alimentation, puis allumez le moniteur.• Réactivez la fonction HDR sur votre appareil.

3.6 Modes de fonctionnement pris en charge

Quand Augmenter fréq. images est Marche :

- Timings natifs (16:9)

Résolution Fréquence	Taux de rafraîchissement
640 x 480	60/75 Hz
720 x 480	60 Hz
720 x 576	50 Hz
800 x 600	60/75 Hz
1024 x 768	60/75 Hz
1280 x 720	50/60 Hz
1280 x 960	60 Hz
1280 x 1024	60 Hz
1600 x 900	60 Hz
1920 x 1080	24/25/30/50/60/100/120/240/280/360/480 Hz

- Pour les timings Carré (4:3)

Résolution Fréquence	Taux de rafraîchissement
640 x 480	60/75 Hz
720 x 480	60 Hz
720 x 576	50 Hz
800 x 600	60/75 Hz
1024 x 768	60/75/480 Hz
1152 x 864	480 Hz
1280 x 720	50/60 Hz
1280 x 960	60/480 Hz
1280 x 1024	60 Hz
1600 x 900	60 Hz
1728 x 1080	480 Hz
1920 x 1080	24/25/30/50/60/100/120 Hz

- **Pour les timings de contrôle de l'aspect 16:9 (Simulation 24,5")**

Résolution	Fréquence	Taux de rafraîchissement
640 x 480		60/75 Hz
720 x 480		60 Hz
720 x 576		50 Hz
800 x 600		60/75 Hz
1024 x 768		60/75 Hz
1280 x 720		50/60 Hz
1280 x 960		60 Hz
1280 x 1024		60 Hz
1600 x 900		60 Hz
1728 x 972		60/120/480 Hz
1920 x 1080		24/25/30/50/60/100/120 Hz

- **Timings natifs (16:9) (OC 485)**

Résolution	Fréquence	Taux de rafraîchissement
640 x 480		60/75 Hz
720 x 480		60 Hz
720 x 576		50 Hz
800 x 600		60/75 Hz
1024 x 768		60/75 Hz
1280 x 720		50/60 Hz
1280 x 960		60 Hz
1280 x 1024		60 Hz
1600 x 900		60 Hz
1920 x 1080		24/25/30/50/60/100/120/240/280/360/480/485 Hz

- Pour les timings Carré (4:3) (OC 485)

Résolution Fréquence	Taux de rafraîchissement
640 x 480	60/75 Hz
720 x 480	60 Hz
720 x 576	50 Hz
800 x 600	60/75 Hz
1024 x 768	60/75/485 Hz
1152 x 864	485 Hz
1280 x 720	50/60 Hz
1280 x 960	60/485 Hz
1280 x 1024	60 Hz
1600 x 900	60 Hz
1728 x 1080	485 Hz
1920 x 1080	24/25/30/50/60/100/120 Hz

- Pour les timings de contrôle de l'aspect 16:9 (Simulation 24,5") (OC 485)

Résolution Fréquence	Taux de rafraîchissement
640 x 480	60/75 Hz
720 x 480	60 Hz
720 x 576	50 Hz
800 x 600	60/75 Hz
1024 x 768	60/75 Hz
1280 x 720	50/60 Hz
1280 x 960	60 Hz
1280 x 1024	60 Hz
1600 x 900	60 Hz
1728 x 972	60/120/480/485 Hz
1920 x 1080	24/25/30/50/60/100/120 Hz

- **Timings natifs (16:9) (DP1.2 et DP 1.20C)**

Résolution	Fréquence	Taux de rafraîchissement
640 x 480		60/75 Hz
720 x 480		60 Hz
720 x 576		50 Hz
800 x 600		60/75 Hz
1024 x 768		60/75 Hz
1280 x 720		50/60 Hz
1280 x 960		60 Hz
1280 x 1024		60 Hz
1600 x 900		60 Hz
1920 x 1080		24/25/30/50/60/100/120/240 Hz

- **Pour les timings Carré (4:3) (DP1.2)**

Résolution	Fréquence	Taux de rafraîchissement
640 x 480		60/75 Hz
720 x 480		60 Hz
720 x 576		50 Hz
800 x 600		60/75 Hz
1024 x 768		60/75/480 Hz
1152 x 864		480 Hz
1280 x 720		50/60 Hz
1280 x 960		60 Hz
1280 x 1024		60 Hz
1600 x 900		60 Hz
1920 x 1080		24/25/30/50/60/100/120 Hz

- Pour les timings de contrôle de l'aspect 16:9 (Simulation 24,5") (DP1.2)

Résolution	Fréquence	Taux de rafraîchissement
640 x 480		60/75 Hz
720 x 480		60 Hz
720 x 576		50 Hz
800 x 600		60/75 Hz
1024 x 768		60/75 Hz
1280 x 720		50/60 Hz
1280 x 960		60 Hz
1280 x 1024		60 Hz
1600 x 900		60 Hz
1728 x 972		60/120/240 Hz
1920 x 1080		24/25/30/50/60/100/120 Hz

- Pour les timings Carré (4:3) (DP1.2 OC)

Résolution	Fréquence	Taux de rafraîchissement
640 x 480		60/75 Hz
720 x 480		60 Hz
720 x 576		50 Hz
800 x 600		60/75 Hz
1024 x 768		60/75/485 Hz
1152 x 864		485 Hz
1280 x 720		50/60 Hz
1280 x 960		60 Hz
1280 x 1024		60 Hz
1600 x 900		60 Hz
1920 x 1080		24/25/30/50/60/100/120 Hz

- Pour les timings de contrôle de l'aspect 16:9 (Simulation 24,5") (DP1.2 OC)

Résolution	Fréquence	Taux de rafraîchissement
640 x 480		60/75 Hz
720 x 480		60 Hz
720 x 576		50 Hz
800 x 600		60/75 Hz
1024 x 768		60/75 Hz
1280 x 720		50/60 Hz
1280 x 960		60 Hz
1280 x 1024		60 Hz
1600 x 900		60 Hz
1728 x 972		60/120/240 Hz
1920 x 1080		24/25/30/50/60/100/120 Hz

Quand Augmenter fréq. images est Arrêt :

- Timings natifs

Résolution	Fréquence	Taux de rafraîchissement
640 x 480		60/75 Hz
720 x 480		60 Hz
720 x 576		50 Hz
800 x 600		60/75 Hz
1024 x 768		60/75 Hz
1280 x 720		50/60 Hz
1280 x 960		60 Hz
1280 x 1024		60 Hz
1600 x 1200		60 Hz
1920 x 1080		24/25/30/50/60/100/120 Hz
2560 x 1440		60/120 Hz
3840 x 2160		24/25/30/50/60/97/100/120/144/160 Hz

- Pour les timings Carré

Résolution	Fréquence	Taux de rafraîchissement
640 x 480		60/75 Hz
720 x 480		60 Hz
720 x 576		50 Hz
800 x 600		60/75 Hz
1024 x 768		60/75/160 Hz
1152 x 864		160 Hz
1280 x 720		50/60 Hz
1280 x 960		60/160 Hz
1280 x 1024		60 Hz
1600 x 1200		60 Hz
1728 x 1080		160 Hz
1920 x 1080		24/25/30/50/60/100/120 Hz
1920 x 1440		160 Hz
2560 x 1440		60/120 Hz
3840 x 2160		24/25/30/50/60/100/120 Hz

- Pour les timings de contrôle de l'aspect 16:9 (Simulation 24,5")

Résolution	Fréquence	Taux de rafraîchissement
640 x 480		60/75 Hz
720 x 480		60 Hz
720 x 576		50 Hz
800 x 600		60/75 Hz
1024 x 768		60/75 Hz
1280 x 720		50/60 Hz
1280 x 960		60 Hz
1280 x 1024		60 Hz
1600 x 1200		60 Hz
1920 x 1080		24/25/30/50/60/100/120 Hz
2560 x 1440		60/120 Hz
1728 x 1080		160 Hz
1920 x 1440		160 Hz
3456 x 1944		60/120/160 Hz
3840 x 2160		24/25/30/50/60/100/120 Hz

- Timings natifs (OC 162)

Résolution	Fréquence	Taux de rafraîchissement
640 x 480		60/75 Hz
720 x 480		60 Hz
720 x 576		50 Hz
800 x 600		60/75 Hz
1024 x 768		60/75 Hz
1280 x 720		50/60 Hz
1280 x 960		60 Hz
1280 x 1024		60 Hz
1600 x 1200		60 Hz
1920 x 1080		24/25/30/50/60/100/120 Hz
2560 x 1440		60/120 Hz
3840 x 2160		24/25/30/50/60/100/120/160/162 Hz

- Pour les timings Carré (OC 162)

Résolution	Fréquence	Taux de rafraîchissement
640 x 480		60/75 Hz
720 x 480		60 Hz
720 x 576		50 Hz
800 x 600		60/75 Hz
1024 x 768		60/75/162 Hz
1152 x 864		162 Hz
1280 x 720		50/60 Hz
1280 x 960		60/162 Hz
1280 x 1024		60 Hz
1600 x 1200		60 Hz
1728 x 1080		162 Hz
1920 x 1080		24/25/30/50/60/100/120 Hz
1920 x 1440		162 Hz
2560 x 1440		60/120 Hz
3840 x 2160		24/25/30/50/60/100/120 Hz

- Pour les timings de contrôle de l'aspect 16:9 (Simulation 24,5") (OC 162)

Résolution	Fréquence	Taux de rafraîchissement
640 x 480		60/75 Hz
720 x 480		60 Hz
720 x 576		50 Hz
800 x 600		60/75 Hz
1024 x 768		60/75 Hz
1280 x 720		50/60 Hz
1280 x 960		60 Hz
1280 x 1024		60 Hz
1600 x 1200		60 Hz
1920 x 1080		24/25/30/50/60/100/120 Hz
2560 x 1440		60/120 Hz
3456 x 1944		60/120/160/162 Hz
3840 x 2160		24/25/30/50/60/100/120 Hz

- **Timings natifs (DP 1.2 et DP1.2 OC)**

Résolution	Fréquence	Taux de rafraîchissement
640 x 480		60/75 Hz
720 x 480		60 Hz
720 x 576		50 Hz
800 x 600		60/75 Hz
1024 x 768		60/75 Hz
1280 x 720		50/60 Hz
1280 x 960		60 Hz
1280 x 1024		60 Hz
1600 x 1200		60 Hz
1920 x 1080		24/25/30/50/60/100/120 Hz
2560 x 1440		60/120 Hz
3840 x 2160		24/25/30/50/60 Hz

- **Pour les timings Carré (DP1.2)**

Résolution	Fréquence	Taux de rafraîchissement
640 x 480		60/75 Hz
720 x 480		60 Hz
720 x 576		50 Hz
800 x 600		60/75 Hz
1024 x 768		60/75/160 Hz
1152 x 864		160 Hz
1280 x 720		50/60 Hz
1280 x 960		60/160 Hz
1280 x 1024		60 Hz
1600 x 1200		60 Hz
1728 x 1080		160 Hz
1920 x 1080		24/25/30/50/60/100/120 Hz
1920 x 1440		160 Hz
2560 x 1440		60/120 Hz
3840 x 2160		24/25/30/50/60 Hz

- Pour les timings Carré (DP1.2 OC)

Résolution	Fréquence	Taux de rafraîchissement
640 x 480		60/75 Hz
720 x 480		60 Hz
720 x 576		50 Hz
800 x 600		60/75 Hz
1024 x 768		60/75/162 Hz
1152 x 864		162 Hz
1280 x 720		50/60 Hz
1280 x 960		60/162 Hz
1280 x 1024		60 Hz
1600 x 1200		60 Hz
1728 x 1080		162 Hz
1920 x 1080		24/25/30/50/60/100/120 Hz
1920 x 1440		162 Hz
2560 x 1440		60/120 Hz
3840 x 2160		24/25/30/50/60 Hz

- Pour les timings de contrôle de l'aspect 16:9 (Simulation 24,5") (DP1.2 et DP1.2 OC)

Résolution	Fréquence	Taux de rafraîchissement
640 x 480		60/75 Hz
720 x 480		60 Hz
720 x 576		50 Hz
800 x 600		60/75 Hz
1024 x 768		60/75 Hz
1280 x 720		50/60 Hz
1280 x 960		60 Hz
1280 x 1024		60 Hz
1600 x 1200		60 Hz
1920 x 1080		24/25/30/50/60 Hz
2560 x 1440		60/120 Hz
3456 x 1944		60 Hz
3840 x 2160		24/25/30/50/60 Hz



REPUBLIC OF
GAMERS