



ROG STRIX XG27UCGR GAMING MONITOR

USER GUIDE

HDMI™
HIGH-DEFINITION MULTIMEDIA INTERFACE

ASUS

Eerste editie

Januari 2026

Copyright © 2026 ASUSTeK COMPUTER INC. Alle rechten voorbehouden.

Geen deel van deze handleiding, inclusief de daarin beschreven producten en software, mag worden gereproduceerd, verzonden, opgeslagen in een weergavesysteem of vertaald in enige taal in welke vorm en op welke wijze dan ook, behalve het kopiëren door de gebruiker voor back-up, zonder uitdrukkelijke schriftelijke toestemming van ASUSTeK COMPUTER INC. ("ASUS").

De garantie of service op het apparaat wordt niet verlengd: (1) indien het product gerepareerd, gewijzigd of veranderd is, tenzij die reparatie, wijziging of verandering schriftelijk door ASUS is toegestaan en (2) indien het serienummer van het product beschadigd of verwijderd is.

ASUS BIJDT DEZE HANDLEIDING "ZOALS HIJ DAAR LIGT" ZONDER ENIGE GARANTIE, EXPLICIET OF IMPLICIET, INCLUSIEF, MAAR NIET BEPERKT TOT DE IMPLICIETE GARANTIE OF VOORWAARDEN VAN VERKOOPBAARHEID OF GESCHIKTHEID VOOR EEN BEPAALD DOEL. IN GEEN GEVAL ZAL ASUS, ZIJN DIRECTEURS, OFFICIERS, WERKNEMERS OF VERTEGENWOORDIGERS AANSPRAKELIJK ZIJN VOOR ENIGE INDIRECTE, SPECIALE, INCIDENTELE OF CONSEQUENTIËLE SCHADE (WAARONDER SCHADE DOOR VERLIES VAN INKOMSTEN, VERLIES VAN GEBRUIK OF GEGEVENS, BEDRIJFSONDERBREKING EN DERGELIJKE) ZELFS ALS ASUS OP DE HOOGTE WAS GESTELD VAN DE MOGELIJKHEID VAN DERGELIJKE SCHADE DOOR EEN DEFECT OF FOUT IN DEZE HANDLEIDING OF DIT PRODUCT.

SPECIFICATIES EN INFORMATIE IN DEZE HANDLEIDING WORDEN ALLEEN VOOR INFORMATIE GEGEVEN EN KUNNEN WORDEN VERANDERD OP ELK MOMENT ZONDER KENNISGEVING. ZE MOETEN NIET ALS GARANTIE VAN ASUS WORDEN BESCHOUWD. ASUS ACCEPTEERT GEEN VERANTWOORDELIJKHEID OF AANSPRAKELIJKHEID VOOR FOUTEN OF ONNAUWKEURIGHEDEN DIE IN DEZE HANDLEIDING Zouden KUNNEN VOORKOMEN, INCLUSIEF DE PRODUCTEN EN SOFTWARE DIE DAARIN BESCHREVEN WORDEN.

Producten en bedrijfsnamen die in deze handleiding zijn vermeld, zijn mogelijk geregistreerde handelsmerken of auteursrechten van hun respectieve bedrijven en worden uitsluitend gebruikt voor identificatie of toelichting en in het voordeel van de eigenaar, zonder de bedoeling te hebben een inbreuk te plegen op hun rechten.

Inhoud

Mededelingen.....	iv
Veiligheidsinformatie	v
Onderhoud & reiniging.....	vii
Takeback Services.....	viii
Productinformatie voor het EU-energielabel	viii
Hoofdstuk 1: Kennismaken met het product	
1.1 Welkom!	1-1
1.2 Inhoud van de verpakking.....	1-1
1.3 Kennismaken met de monitor.....	1-2
1.3.1 Voor/zijkant	1-2
1.3.2 Achterkant.....	1-3
1.3.3 Andere functie(s).....	1-4
Hoofdstuk 2: Instellen	
2.1 De arm/voet van de monitor monteren	2-1
2.2 Kabelbeheer.....	2-1
2.3 De monitor afstellen.....	2-2
2.4 De arm loskoppelen (voor VESA-wandmontage).....	2-3
2.5 De kabels aansluiten.....	2-4
2.6 De monitor inschakelen.....	2-4
Hoofdstuk 3: Algemene instructies	
3.1 OSD (On-Screen Display)-menu	3-1
3.1.1 Herconfigureren	3-1
3.1.2 Kennismaken met de OSD-functies	3-2
3.2 Aura.....	3-11
3.3 Overzicht specificaties	3-12
3.4 Afmetingen buitenkant	3-14
3.5 Problemen oplossen (Veelgestelde vragen).....	3-15
3.6 Ondersteunde bedieningsmodi	3-16

Mededelingen

FCC-verklaring (Federal Communications Commission)

Dit apparaat voldoet aan Deel 15 van de FCC-regels. Het gebruik is onderhevig aan de volgende twee voorwaarden:

- Dit apparaat mag geen schadelijke storing veroorzaken en
- Dit apparaat moet elke ontvangen storing aanvaarden, met inbegrip van storing die ongewenste werking kan veroorzaken.

Dit apparaat werd getest en voldoet aan de beperkingen voor een digitaal apparaat van Klasse B, in overeenstemming met Deel 15 van de FCC-voorschriften.

Deze beperkingen zijn vastgesteld om een redelijke beveiliging te bieden tegen schadelijke storingen in een installatie in een woning. Deze apparatuur genereert en gebruikt radiofrequente energie en kan die energie uitstralen. Wordt hij niet geïnstalleerd en gebruikt volgens de instructies, dan kan dat schadelijke storing veroorzaken in radio communicatie. Er is echter geen garantie dat er geen storing zal optreden in een particuliere installatie. Als dit apparaat toch schadelijke storingen veroorzaakt aan radio- of televisieontvangst, wat kan worden vastgesteld door het apparaat in en uit te schakelen, moet de gebruiker deze storing proberen te corrigeren door een of meer van de volgende maatregelen te nemen:

- Wijzig de richting van de ontvangstantenne of verplaats de antenne.
- Vergroot de afstand tussen de apparatuur en de ontvanger.
- Sluit de apparatuur aan op een stopcontact in een andere groep dan die waar de ontvanger op is aangesloten.
- Raadpleeg de leverancier of een ervaren radio/televisietechnicus voor hulp.



Het gebruik van afgeschermd kabels voor het aansluiten van de monitor op de grafische kaart is verplicht om te voldoen aan de FCC-regels. Veranderingen en wijzigingen in dit apparaat die niet uitdrukkelijk zijn toegestaan door de partij die verantwoordelijk is voor de compliantie, kunnen tot gevolg hebben dat de gebruiker niet meer bevoegd is de apparatuur te bedienen.

Verklaring van Canadees Ministerie voor Communicatie

Dit digitale apparaat overschrijdt de limieten niet van Klasse B voor zendruisemissies van digitale apparaten, zoals vastgesteld in de voorschriften met betrekking tot radiostoring van het Canadese ministerie voor Communicatie.

Dit digitale apparaat van Klasse B voldoet aan de Canadese ICES-003.

This Class B digital apparatus meets all requirements of the Canadian Interference - Causing Equipment Regulations.

Cet appareil numérique de la classe B respecte toutes les exigences du Règlement sur le matériel brouilleur du Canada.



Veiligheidsinformatie

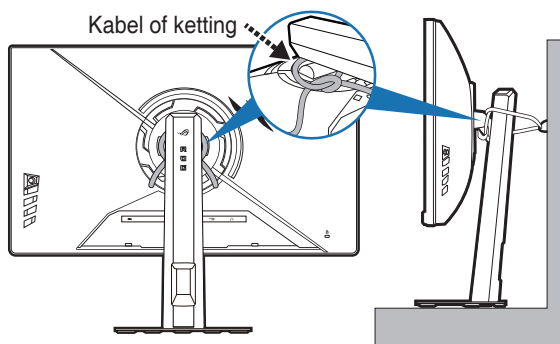
- Lees alle documentatie die bij de verpakking is geleverd aandachtig door voordat u de monitor installeert.
- Om het risico op brand of schokken te voorkomen, mag u de monitor nooit blootstellen aan regen of vocht.
- Probeer nooit de behuizing van de monitor te openen. De gevaarlijke hoge spanning in de monitor kan ernstige lichamelijke letsels veroorzaken.
- Als de voeding defect is, mag u niet proberen deze zelf te repareren. Neem contact op met een bevoegde servicetechnicus of met uw verkoper.
- Controleer of alle kabels correct zijn aangesloten en of de voedingskabels niet beschadigd zijn voordat u het product gebruikt. Neem onmiddellijk contact op met uw leverancier als u schade ontdekt.
- De sleuven en openingen op de achterkant of de bovenkant van de behuizing zijn bedoeld voor de ventilatie. Blokkeer deze sleuven niet. Plaats dit product nooit in de buurt van of op een radiator of een warmtebron, tenzij de geschikte ventilatie is voorzien.
- De monitor mag alleen worden gebruikt met het type stroombron dat op het label is aangegeven. Als u niet zeker bent van het stroomtype in uw huis, kunt u contact opnemen met uw leverancier of uw lokale elektriciteitsmaatschappij.
- Gebruik de juiste voedingsstekker die voldoet aan uw lokale elektriciteitsstandaard.
- Zorg dat u geen contactdozen en verlengkabels overbelast. Een overbelasting kan brand of elektrische schokken veroorzaken.
- Vermijd stof, vochtigheid en extreme temperaturen. Plaats de monitor niet op een plaats waar deze nat kan worden. Plaats de monitor op een stabiel oppervlak.
- Koppel het apparaat los tijdens een onweer of als u het gedurende langere tijd niet zult gebruiken. Dit zal de monitor beschermen tegen schade door stroompieken.
- Steek nooit objecten in de sleuven van de monitorbehuizing of mors geen vloeistof op de behuizing.
- Voor een bevredigende werking, mag u de monitor alleen gebruiken met UL-gecertificeerde computers die over de correct geconfigureerde contactdoos beschikken met een markering 100-240V AC.
- Als u technische problemen met de monitor ondervindt, moet u contact opnemen met een bevoegde servicetechnicus of uw verkoper.

- Het aanpassen van het volume of de equalizer op een andere instelling dan de middenpositie kan de uitvoerspanning van de oor/koptelefoon verhogen en daarmee ook het geluidsdrukniveau.
- Zorg dat het netsnoer wordt aangesloten op een stopcontact met aarding.
- De verstrekte stroomadapter en/of netsnoer zijn ontworpen om uitsluitend met het product te worden gebruikt. Gebruik deze niet met andere producten.

Deze apparatuur is niet geschikt om te worden gebruikt op plekken waar waarschijnlijk kinderen aanwezig zijn.

Omvallen voorkomen

Wanneer u de monitor gebruikt, bevestigt u het monitorscherm aan een wand met een kabel of ketting die het gewicht van de monitor kan dragen om te voorkomen dat de monitor kan omvallen.



- Het ontwerp van het scherm kan afwijken van de illustraties.
- Installatie moet worden uitgevoerd door een gekwalificeerde technicus. Neem contact op met de leverancier voor meer informatie.
- Voor modellen die zwaarder zijn dan 7 kg. Selecteer een passende methode om omvallen te voorkomen.
- Bevestig de kabel of ketting aan de standaard en fixeer deze vervolgens aan de wand.



Dit symbool of de vuilnisbak met een kruis er doorheen, geeft aan dat het product (elektrische en elektronische apparatuur en knoopcelbatterijen met kwik) niet bij het huishoudelijk afval terecht mogen komen. Neem contact op met de gemeente voor het verwijderen van elektronische artikelen.

Onderhoud & reiniging

- Wij raden u aan de kabels en de voedingskabels los te koppelen voordat u de monitor optilt of verplaatst. Volg de correcte tilmethode wanneer u de monitor plaatst. Wanneer u de monitor optilt of draagt, neemt u de randen van de monitor vast. Til het scherm niet op bij de voet of de kabel.
- Reinigen. Schakel uw monitor uit en koppel de voedingskabel los. Reinig het oppervlak van de monitor met een vezelvrije, niet schurende doek. Verwijder lastige vlekken met een doek die met een zacht schoonmaakmiddel is bevochtigd.
- Vermijd het gebruik van een reinigingsmiddel dat alcohol of aceton bevat. Gebruik een reinigingsmiddel voor gebruik met de monitor. Sproei nooit rechtstreeks schoonmaakmiddel op het scherm, omdat dit in de monitor kan lekken en een elektrische schok veroorzaken.

De volgende symptomen zijn normaal voor de monitor:

- Aanvankelijk kan het scherm flikkeren door de aard van TL-licht. Schakel de monitor uit en weer in om het flikkeren te laten verdwijnen.
- De helderheid van het scherm kan lichte variaties vertonen, afhankelijk van het bureaubladthema dat u gebruikt.
- Als dezelfde afbeelding urenlang wordt weergegeven, kan na het wisselen van de afbeelding een nabeeld van de vorige afbeelding achterblijven. Het scherm zal zichzelf langzaam herstellen; u kunt het scherm ook een paar uur uitschakelen.
- Als het scherm zwart wordt of gaat knippen, of niet meer werkt, moet u contact opnemen met uw leverancier of service-centrum om dit te herstellen. Repareer het scherm nooit zelf!

Conventies die in deze handleiding worden gebruikt



WAARSCHUWING: Informatie om lichamelijke letsels te voorkomen wanneer u een taak probeert uit te voeren.



LET OP: Informatie om schade aan de onderdelen te voorkomen wanneer u een taak probeert uit te voeren.



BELANGRIJK: Instructies die u **MOET** volgen om een taak te voltooien.



OPMERKING: Tips en extra informatie om u te helpen bij het voltooien van uw taak.

Hier vindt u meer informatie

Raadpleeg de volgende bronnen voor extra informatie en voor product- en software-updates.

1. ASUS-websites

De wereldwijde ASUS-websites bieden bijgewerkte informatie over hardware- en softwareproducten van ASUS. Raadpleeg <http://www.asus.com>

2. Optionele documentatie

Uw productverpakking kan optionele documentatie, zoals een garantiekaart, bevatten die door uw leverancier werd toegevoegd. Deze documenten maken geen deel uit van het standaardpakket.

3. Over geknipper

https://www.asus.com/Microsite/display/eye_care_technology/

Takeback Services

ASUS recycling and takeback programs come from our commitment to the highest standards for protecting our environment. We believe in providing solutions for our customers to be able to responsibly recycle our products, batteries and other components as well as the packaging materials.

Please go to <http://csr.asus.com/english/Takeback.htm> for detail recycling information in different region.

Productinformatie voor het EU-energielabel



XG27UCGR



XG27UCGR-W

1.1 Welkom!

Bedankt voor het kopen van de ROG gaming monitor!

De nieuwste breedbeeld lcd-monitor van ASUS biedt een breder, helderder en messcherp beeldscherm, aangevuld met talrijke functies die uw kijkervaring verbeteren.

Al deze functies maken van de monitor een onvergelijkelijk product dat u optimaal gebruiksgemak en een fantastische visuele ervaring biedt.

1.2 Inhoud van de verpakking

Controleer de verpakking op de volgende onderdelen:

- ✓ Lcd-monitor
- ✓ Voet van de monitor
- ✓ Snelle startgids
- ✓ Garantiekaart
- ✓ Netsnoer
- ✓ DisplayPort-kabel (optie)
- ✓ HDMI-kabel (optie)
- ✓ USB Type-C-kabel (optie)
- ✓ ROG-sticker
- ✓ ROG-tas



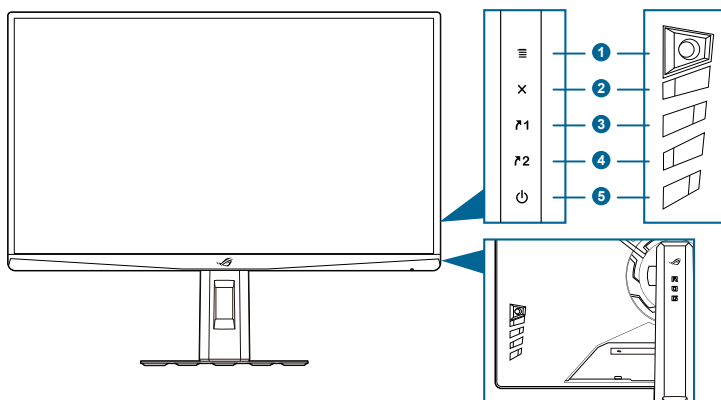
Als een van de bovenstaande items beschadigd is of ontbreekt, neem dan onmiddellijk contact op met uw leverancier.








Als u het netsnoer of verbindingskabels moet vervangen, neemt u contact op met de klantenservice van ASUS.

1.3 Kennismaken met de monitor

1.3.1 Voor/zijkant

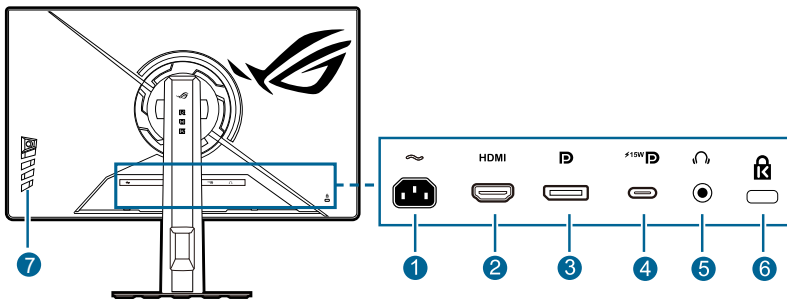


-  (5-weg) knop:
 - Schakelt het OSD-menu in. Activeert het geselecteerde item in het OSD-menu.
 - Verhoogt/verlaagt de waarden of verplaatst uw selectie omhoog/omlaag/links/rechts.
 - Schakelt het OSD-menu in als het beeldscherm de stand-bymodus opent of het bericht "GEEN SIGNAAL" weergeeft.
 - Beweeg de knop en houd meer dan 5 seconden naar beneden vast om de Toetsvergrendeling in of uit te schakelen.
- -knop
 - Sluit het item in het OSD-menu.
 - Schakelt het OSD-menu in als het beeldscherm de stand-bymodus opent of het bericht "GEEN SIGNAAL" weergeeft.
-  Snelkoppelingknop 1:
 - Standaard: Beeldsnelheidboost.
 - Om de sneltoetsfunctie te wijzigen, gaat u naar het menu MyFavorite > Snelkoppeling > Snelkoppeling 1.
 - Schakelt het OSD-menu in als het beeldscherm de stand-bymodus opent of het bericht "GEEN SIGNAAL" weergeeft.
-  Snelkoppelingknop 2:
 - Standaard: GamePlus.
 - Om de sneltoetsfunctie te wijzigen, gaat u naar het menu MyFavorite > Snelkoppeling > Snelkoppeling 2.

- Schakelt het OSD-menu in als het beeldscherm de stand-bymodus opent of het bericht "GEEN SIGNAAL" weergeeft.
5.  Voedingsknop/voedingsindicator
- Schakelt de monitor in of uit.
 - In de onderstaande tabel vindt u de omschrijving van de kleuren van de voedingsindicator.

Status	Beschrijving
Wit	AAN
Oranje	Stand-bymodus/Geen signaal
UIT	UIT

1.3.2 Achterkant



1. **AC-IN-aansluiting.** Aansluiting voor het netsnoer.
2. **HDMI-poort.** Deze poort dient om een HDMI-compatibel apparaat aan te sluiten.
3. **DisplayPort.** Deze poort is voor het aansluiten van een DisplayPort-compatibel apparaat.
4. **USB 3.2 Gen 1 Type-C (ondersteunt DP Alt-modus).** Deze poort is bedoeld voor het aansluiten van een DisplayPort-/USB Type-C-compatibel apparaat. Deze poort is daarnaast bedoeld voor het aansluiten van een USB Type-C-kabel en ondersteunt stroomtoevoer via USB (afhankelijk van de signaalbron).



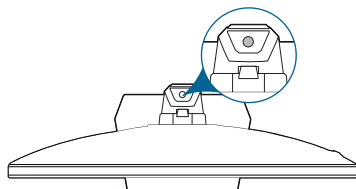
Het beeldscherm is compatibel met Super-Speed USB 3.2 Gen 1 (5 Gbps). De poort biedt een voeding van maximaal 15 W met een uitvoerspanning van, 5 V/3 A.

5. **Koptelefoonaansluiting.** Deze poort is alleen beschikbaar wanneer een HDMI/DisplayPort/USB Type-C-kabel is verbonden.
6. **Gleuf voor Kensingtonslot.**
7. **Besturingstoetsen.**

1.3.3 Andere functie(s)

- Statiefaansluiting bovenaan

1/4-inch statiefaansluiting op het beeldscherm voor het monteren van een camera, audioapparatuur of extra beeldscherm.



- HDR

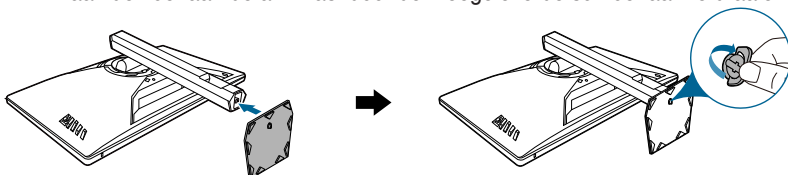
Het beeldscherm biedt ondersteuning voor HDR.



-
- Als HDR-beelden worden weergegeven, zijn de volgende functie(s) niet beschikbaar: **ELMB, ELMB SYNC, ELMB-inst., Sluipschutter, GameVisual, Shadow Boost, Helderheid, Contrast, Beeldaspect aanpassen, ASCR, Blauwlichtfilter, Kleurruimte beeld, Kleur, Kleurverzadiging, Zes assen Verzadiging.,Gamma, Stroomspaarstand.**
 - Wanneer **HDR Aanpasbaar** is ingeschakeld. De volgende functie(s) kunnen worden aangepast: **Helderheid, Contrast, Kleur, Kleurverzadiging, Zes assen Verzadiging, VividPixel, Smart Pixel.**
-

2.1 De arm/voet van de monitor monteren

1. Steek de voet in de arm.
2. Maak de voet aan de arm vast door de meegeleverde schroef aan te draaien.



We adviseren u een zachte doek op tafel te leggen om schade aan de monitor te vermijden.

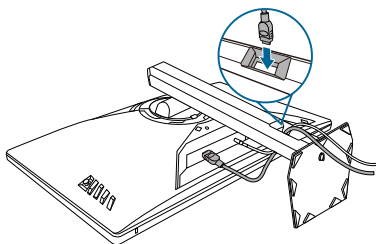


Formaat van voetschroef: M6 x 15 mm.

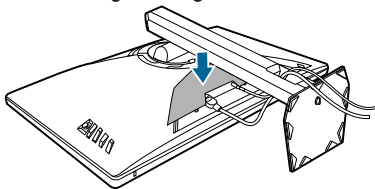
2.2 Kabelbeheer

U kunt de kabels ordenen met de kabelbeheeropening.

- **De kabels ordenen**

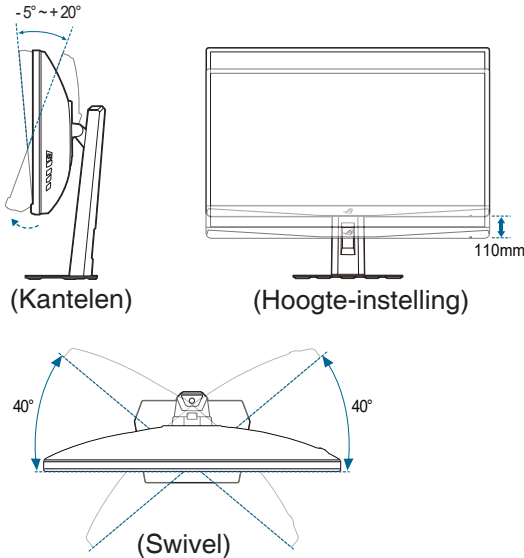


- **Met de afdekking van de ingang/uitgangpoort:** de afdekking kan worden bevestigd of losgemaakt.



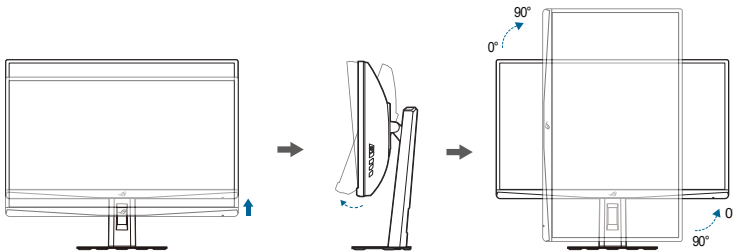
2.3 De monitor afstellen

- Voor optimale weergave raden we aan dat u recht naar de monitor kijkt en de monitor vervolgens instelt onder de hoek die voor u het meest comfortabel is.
- Houd de voet vast om te voorkomen dat de monitor valt terwijl u de hoek wijzigt.
- De aanbevolen aanpassingshoek is van $+20^\circ$ tot -5° (voor kantelen)/ $+40^\circ$ tot -40° (voor draaien)/110 mm (voor aanpassen van de hoogte)/ $\pm 90^\circ$ (voor portretweergave).



De monitor draaien

1. Til de monitor in de hoogste stand.
2. Kantel de monitor tot de maximale hoek.
3. Draai de monitor rechtsom of linksom tot de gewenste hoek.





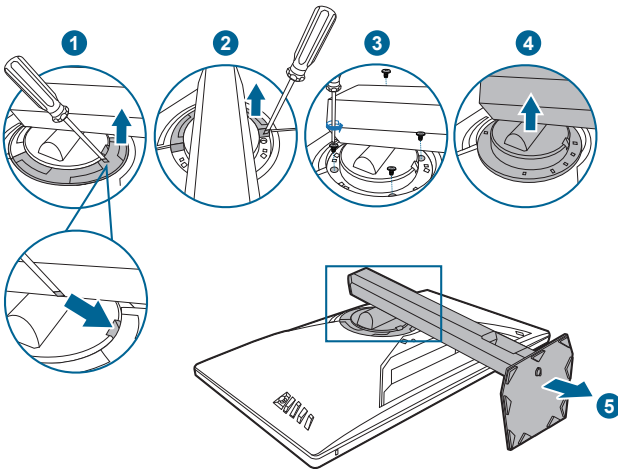
Het is normaal dat de monitor een beetje trilt terwijl u de hoek instelt.

2.4 De arm loskoppelen (voor VESA-wandmontage)

De verwijderbare arm van deze monitor is speciaal voor VESA-wandmontage ontworpen.

De arm demonteren:

1. Leg de monitor met het scherm omlaag op een tafel.
2. Verwijder de afdekkingen op de plek waar het beeldscherm en de arm bij elkaar komen.
3. Draai de vier schroeven aan de achterkant van het beeldscherm los en maak de arm en voet los.



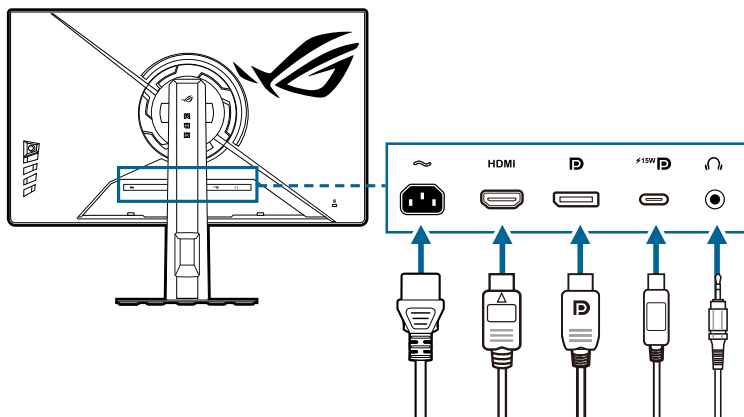
We adviseren u een zachte doek op tafel te leggen om schade aan de monitor te vermijden.



- De VESA-wandmontageset (100 x 100 mm) moet afzonderlijk worden aangeschaft.
- Gebruik uitsluitend een wandmontagebeugel uit de UL-lijst met een minimaal gewicht/belasting van 22,7 kg (schroefformaat: M4 x 10 mm)

2.5 De kabels aansluiten

Verbind de kabels volgens deze instructies:



- **De voedingskabel aansluiten:** sluit het ene uiteinde van de voedingskabel stevig aan op de netingang en het andere uiteinde op een stopcontact.
- **De HDMI/DisplayPort/USB Type C-kabel aansluiten:**
 - a. Sluit het ene uiteinde van de HDMI/DisplayPort/USB Type-C-kabel aan op de HDMI/DisplayPort/USB Type-C-aansluiting van de monitor.
 - b. Sluit het andere uiteinde van de HDMI/DisplayPort/USB Type-C-kabel aan op de HDMI/DisplayPort/USB Type-C-aansluiting van het apparaat.





Nadat deze kabels zijn aangesloten, kunt u het gewenste signaal selecteren onder Invoersel, in het OSD-menu.



Als u het netsnoer of verbindingskabels moet vervangen, neemt u contact op met de klantenservice van ASUS.


- **De koptelefoon gebruiken:** sluit de audiokabel aan op de koptelefoonaansluiting van de monitor.

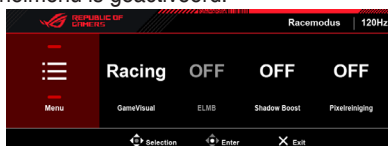
2.6 De monitor inschakelen

Druk op de aan/uitknop . Zie pagina 1-3 voor de plek van de aan/uitknop. De voedingsindicator  brandt wit om aan te geven dat de monitor AAN is.

3.1 OSD (On-Screen Display)-menu

3.1.1 Herconfigureren

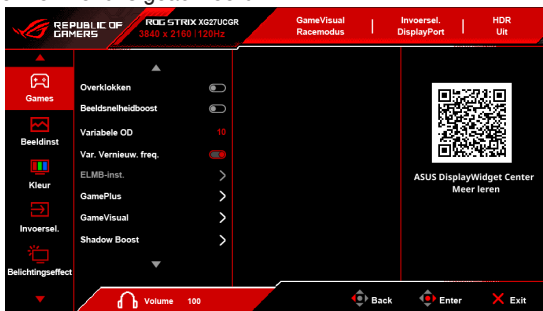
1. Zodra de monitor is ingeschakeld, drukt u op de knop  (5-weg) om het OSD-snelmenu te activeren.
2. Wanneer het Snelmenu is geactiveerd:



OSD-pictogram (On Screen Display, schermmenu)	Gebruik van de 5-wegcontroller	Functie
Snelmenu	Links/rechts bewegen	Schakelt naar de vorige/volgende menu-instelling.
	Omhoog/omlaag bewegen	<ul style="list-style-type: none">• Selecteert het vorige/ volgende menu-item.• Selecteert de gewenste parameter.
	Indrukken (midden)	Bevestigt de selectie.

Voor het aanpassen van de Snelmenu-opties, zie het item Snelmenu in 3.1.2 Kennismaken met de OSD-functies.

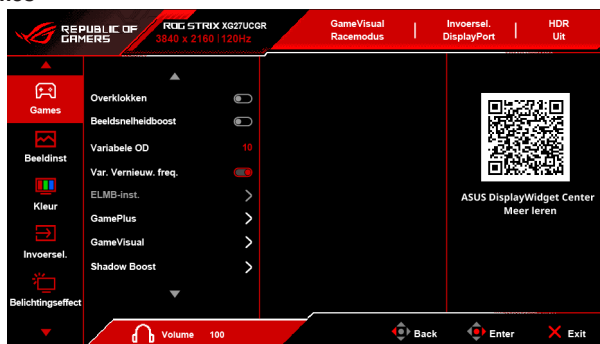
3. Wanneer het menu is geactiveerd:



OSD-pictogram (On Screen Display, schermmenu)	Gebruik van de 5-wegcontroller	Functie
Menu	Omhoog/omlaag bewegen	<ul style="list-style-type: none"> • Selecteert het vorige/ volgende menu-item. • Selecteert de gewenste parameter.
	Links/rechts bewegen	Schakelt naar het linker/ rechtermenu.
	Indrukken (midden)	Bevestigt de selectie.

3.1.2 Kennismaken met de OSD-functies

1. Games



- **Overklokken:** Het beeldscherm kan worden overgeklokt tot een maximale vernieuwingsfrequentie van UHD 162 Hz/FHD 485 Hz.



Overklokken kan resulteren in een knipperend beeld. Verminder dergelijke effecten door de DisplayPort-kabel los te koppelen. Open vervolgens het OSD-menu van de monitor en probeer het opnieuw met een veiligere Maximale vernieuwingsfrequentie.

- **Beeldsnelheidsboost:** Wanneer deze functie is geactiveerd, wordt 1920 x 1080 @480 Hz ondersteund.
- **Variabele OD:** Verbeterd de responstijd van het grijsniveau van het lcdscherm.
- **Var. Vernieuw. freq.:** Hiermee kan een grafische bron die beschikt over ondersteuning voor Var. Vernieuw. freq.* de vernieuwingsfrequentie dynamisch aanpassen op basis van de typische beeldsnelheden voor een energiezuinige, nagenoeg schokvrije beeldvernieuwing met weinig wachttijd.



-
- Als deze functie is geactiveerd, zijn de volgende functie(s) niet beschikbaar: **ELMB**.
 - ***Var. Vernieuw. freq.** kan alleen worden geactiveerd binnen 48 Hz~160 Hz wanneer **Beeldsnelheidboost** is ingesteld op **Uit**, 48 Hz~480 Hz wanneer **Beeldsnelheidboost** is ingesteld op **Aan**.
 - Wanneer deze functie is geactiveerd, wordt **DDC/CI** automatisch ingeschakeld.
 - *Neem contact op met de fabrikanten van GPU's voor informatie over ondersteunde GPU's, het minimale pc-systeem en benodigde stuurprogramma's.
-

- **ELMB-inst.:**

- * **ELMB:** ELMB kan alleen worden geactiveerd wanneer **Var. Vernieuw. freq.** is ingesteld op **Uit** en de vernieuwingsfrequentie 120 Hz of hoger is. Deze functie elimineert tearing, ghosting en bewegingsonscherpte als u games speelt. De functie beschikt over helderheid op vijf niveaus en positieaanpassing.



-
- Als deze functie is geactiveerd, zijn de volgende functie(s) niet beschikbaar: **Var. Vernieuw. freq.**, **Blauwlichtfilter**, **ASCR**, **Beeldaspect aanpassen**, **ELMB SYNC**, **Helderheid**, **Dynamische dimmen**, **Variabele OD**, **HDR-Instelling**, **Sluipschutter**.
 - Activeer **ELMB** door eerst de functie **Var. Vernieuw. freq.** uit te schakelen.
-

- * **ELMB SYNC:** Hiermee kunt u de functie inschakelen als **Var. Vernieuw. freq.** is ingesteld op **Aan**. Deze functie elimineert tearing, ghosting en bewegingsonscherpte als u games speelt.
-



Als deze functie is geactiveerd, zijn de volgende functie(s) niet beschikbaar: **Blauwlichtfilter**, **ASCR**, **Beeldaspect aanpassen**, **ELMB**, **Dynamische dimmen**, **Helderheid**, **HDR-Instelling**, **Variabele OD**.

- **GamePlus:** De GamePlus-functie levert een reeks hulpmiddelen en biedt een betere game-omgeving voor gebruikers die verschillende soorten games spelen.
 - * **FPS-teller:** Met de FPS-teller (frames per seconde) ziet u hoe soepel de game draait.
 - * **Richtkruis:** Met de richtkruis-overlay met zes verschillende richtkruizen kunt u het beste richtkruis kiezen voor de game die u speelt. **Dynamisch richtkruis** past de richtkruiskleur aan op een kleur die zeer goed afsteekt tegen de achtergrond, waardoor het richtkruis duidelijker wordt en u nauwkeuriger kunt richten.
 - * **Sluipschutter:** Deze functie (alleen beschikbaar als HDR op het apparaat is uitgeschakeld) is aangepast voor first-person shooters. Selecteer de vergrotingsratio en het uitlijningstype in de reeks en nachtzichtmodus.

- * **Timer:** U kunt de timer linksboven in beeld positioneren zodat u de gametijd kunt bijhouden.
- * **Stopwatch:** U kunt de stopwatch linksboven in beeld positioneren zodat u de gametijd kunt bijhouden.
- * **Beeldschermuitlijning: Beeldschermuitlijning** toont richtlijnen aan vier zijden van het scherm, een handig hulpmiddel als u verscheidene beeldschermen perfect wilt uitlijnen.
- **GameVisual:** De functie GameVisual helpt u op een gemakkelijke manier te kiezen tussen verschillende beeldmodi.
 - * **Landschap:** Dit is de beste optie voor landschapfoto's die met de GameVisual™ video intelligence-technologie worden weergegeven.
 - * **Racemodus:** Dit is de beste optie voor racegames die met de GameVisual™ video intelligence-technologie worden gespeeld.
 - * **Bioscoopmodus:** Dit is de beste optie voor films die met de GameVisual™ video intelligence-technologie worden bekeken.
 - * **RTS/RPG:** Dit is de beste optie voor strategiegames (real-time strategy, RTS)/rollenspellen (role-playing games, RPG) die met de GameVisual™ video intelligence-technologie worden gespeeld.
 - * **FPS:** Dit is de beste optie voor first person shooter-games die met de GameVisual™ video intelligence-technologie worden gespeeld.
 - * **sRGB:** Dit is de beste optie voor het bekijken van foto's en beelden van pc's.
 - * **MOBA Mode:** Dit is de beste optie voor MOBA-games (multiplayer online battle arena) die met de GameVisual™ video intelligence-technologie worden gespeeld.
 - * **Nachtzicht:** Dit is de beste optie voor games met donkere scènes die met GameVisual™ Video Intelligence-technologie worden gespeeld.
 - * **Gebruiker:** Voor de meeste items kunnen de kleuren worden aangepast.



-
- In de **MOBA Mode** kunnen de volgende functie(s) niet door de gebruiker worden geconfigureerd: **Shadow Boost, VividPixel, Dynamische dimmen, Kleurverzadiging, Zes assen Verzadiging.**
 - In de **sRGB** kunnen de volgende functie(s) niet door de gebruiker worden geconfigureerd: **Contrast, ASCR, Blauwlichtfilter, Kleurruimte beeld, Kleur, Kleurverzadiging, Gamma, Dynamische dimmen.**
-

- **Shadow Boost:** Versterking van donkere kleuren past de gammacurve van het beeldscherm aan om de donkere tinten van een beeld te verrijken zodat donkere scènes en voorwerpen beter zichtbaar worden. Bovendien verheldert **Dynamische schaduwboost** donkere gebieden zonder dat lichtere gebieden overbelicht raken, wat een voordeel is in omgevingen met weinig licht.



Deze functie is alleen beschikbaar in **Landschap, Racemodus, Bioscoopmodus, RTS/RPG, FPS, Nachtzicht** en **Gebruiker**.

- **ASUS DisplayWidget Center:** Geeft een QR-code weer waarmee u toegang krijgt tot informatie over ASUS DisplayWidget Center.

2. Beeldinst



- **Helderheid:** Het aanpassingsbereik is van 0 tot en met 100.
- **Contrast:** Het aanpassingsbereik is van 0 tot en met 100.
- **HDR-Instelling:** Bevat 3 HDR-modi, waaronder **Gaming HDR**, **Cinema HDR** en **Console HDR**. Wanneer **HDR Aanpasbaar** is ingeschakeld, kunnen de volgende functies worden aangepast: **Helderheid**, **Contrast**, **Kleur**, **Kleurverzadiging**, **Zes assen Verzadiging**, **VividPixel**, **Smart Pixel**.
- **Dynamische dimmen:** Synchroniseert met content als het contrast verandert en dimt dynamisch de achtergrondverlichting.
- **ASCR:** Schakelt de functie ASCR (ASUS Smart Contrast Ratio) in/uit.



Als deze functie is geactiveerd, zijn de volgende functie(s) uitgeschakeld:
ELMB, ELMB SYNC, Dynamische dimmen.

- **Beeldaspect aanpassen:** Stel de beeldverhouding in op **16:9** of **Vierkant** om van verschillende gamescenario's te genieten.
 - * **16:9:** Kies **Vullen** of **24,5" simulatie** bij **Volledig scherm** voor een betere grootte tijdens FPS-games. U kunt in de Beeldscherminstellingen van Windows **Punt voor punt** kiezen.
 - * **Vierkant:** Levert meerdere keuzes voor beeldverhoudingen met verschillende schermformaten, zoals **Volledig scherm**, **Equivalent** en **Punt voor punt**.



Als deze functie is geactiveerd, zijn de volgende functie(s) uitgeschakeld:
ELMB, ELMB SYNC, Dynamische dimmen.

- **Blauwlichtfilter:**

- * **Uit:** Geen wijziging.
- * **Niveau 1–Niveau 4:** Hoe hoger het niveau, hoe minder blauw licht wordt uitgestrooid. Als **Blauwlichtfilter** is geactiveerd, worden de standaardinstellingen van **Racemodus** automatisch geïmporteerd. De functie **Helderheid** kan door de gebruiker worden geconfigureerd tussen **Niveau 1** en **Niveau 3**. **Niveau 4** is een geoptimaliseerde instelling. Deze voldoet aan het certificaat Weinig blauw licht van de TÜV. De functie **Helderheid** is kan niet door de gebruiker worden geconfigureerd.



Als deze functie is geactiveerd, zijn de volgende functie(s) uitgeschakeld:
ELMB, ELMB SYNC, Dynamische dimmen.



Zie het volgende om oogvermoeidheid te verminderen:

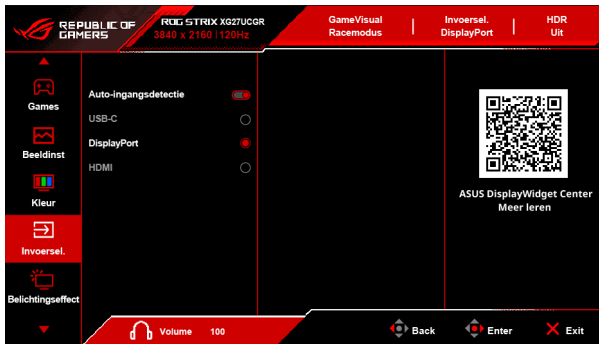
- Neem regelmatig pauze als u het beeldscherm gedurende meerdere uren gebruikt. Neem een korte pauze (minstens 5 minuten) na elk uur onafgebroken werken aan de computer. Diverse korte en regelmatige pauzes zijn effectiever dan één lange pauze.
 - Om droge ogen en vermoeide ogen tegen te gaan, kunt u uw ogen af en toe rust gunnen door op voorwerpen in de verte te focussen.
 - Met oog oefeningen kunt u oogvermoeidheid verminderen. Herhaal regelmatig deze oefeningen. Als oogvermoeidheid aanhoudt, neemt u contact op met een arts. Oog oefeningen: (1) Kijk herhaaldelijk omhoog en omlaag (2) Draai langzaam met uw ogen (3) Beweeg uw ogen diagonaal.
 - Zeer intensief blauw licht kan leiden tot oogvermoeidheid en LMD (leeftijdsgebonden maculadegeneratie). Een blauwlichtfilter vermindert schadelijk blauw licht met 70% (maximaal) en droge ogen door computergebruik.
-
- **Smart Pixel:** Verbetert in real time de algehele details in de afbeelding voor duidelijkere en levendigere beelden.
 - **VividPixel:** Deze functie verbetert de omtreklijn van de weergegeven afbeelding en genereert afbeeldingen van hoge kwaliteit op het scherm.

3. Kleur



- **Kleurruimte beeld:** Selecteert de kleurruimte voor de kleuruitvoer van de monitor.
- **Kleur:** Bevat 8 modi, waaronder **4000K, 5000K, 6500K, 7500K, 8200K, 9300K, 10000K** en **Gebruiker**.
- **Kleurverzadiging:** Het aanpassingsbereik is van 0 tot en met 100.
- **Zes assen Verzadiging:** Past de verzadiging aan voor R, G, B, C, M, Y.
- **Gamma:** Hiermee kunt u de kleurmodus instellen op **1,8, 2,0, 2,2, 2,4** of **2,6**.

4. Invoersel.



- **Auto-ingangsdetectie:** Indien ingeschakeld, selecteert het systeem automatisch de laatst aangesloten I/O-poort.
- **USB-C/DisplayPort/HDMI:** Selecteert handmatig een ingangsbron.

5. Belichtingseff.



- **Aura Sync:** Hiermee kunt u de functie **Aura Sync** in- of uitschakelen. Deze functie synchroniseert het **Aura RGB**-lichteffect tussen alle ondersteunde apparaten.



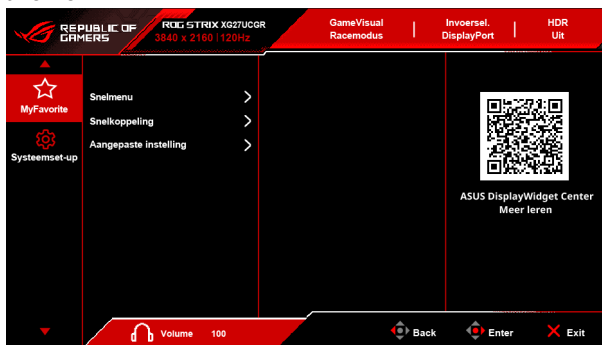
De volgende functie(s) worden uitgeschakeld als deze functie is ingeschakeld:
Aura RGB.

- **Aura RGB:** Kies uit diverse levendige kleuren: **Uit, Rainbow, Color Cycle, Static, Breathing, Strobing**. U kunt de kleuren **R/G/B/C/M/Y** handmatig veranderen voor de modi **Static, Breathing** en **Strobing**.



Deze functie is niet beschikbaar als **Aura Sync** is ingeschakeld.

6. MyFavorite



- **Snelmenu:** Het Snelmenu heeft 4 aanpasbare snelkoppelingen voor snelle toegang tot veelgebruikte instellingen. U kunt deze snelkoppelingen naar wens aanpassen. Dat gaat zo:
 1. Druk op de 5-wegknop om het **Snelmenu** te openen.
 2. Ga naar **Menu > MyFavorite > Snelmenu**.

3. Kies **Modus 1**, **Modus 2**, **Modus 3** of **Modus 4** om een functie toe te wijzen. De beschikbare functies zijn: **GameVisual**, **ELMB**, **Shadow Boost**, **Kleurverzadiging**, **Helderheid**, **Var. Vernieuw. freq.**, **Contrast**, **Invoersel**, **Gamma**, **VividPixel**, **Variabele OD**, **Kleur**

Om het **Snelmenu** korter te houden, kunt u **Geen** kiezen om een snelkoppeling te verbergen. Wijs dezelfde functie niet toe aan meerdere posities. Een Snelkoppeling wordt onbeschikbaar gemaakt als deze in de huidige modus niet wordt ondersteund.

- **Snelkoppeling:**

- * **Snelkoppeling 1/Snelkoppeling 2:** Stelt de snelkoppelingsfuncties voor de snelkoppelingsknoppen in.



Wanneer een bepaalde functie is geselecteerd of geactiveerd, wordt uw sneltoets mogelijk niet ondersteund. Beschikbare functies: **GamePlus**, **GameVisual**, **Beeldsnelheidsboost**, **Helderheid**, **Dempen**, **Shadow Boost**, **Contrast**, **Invoersel**, **HDR-instelling**, **Blauwlichtfilter**, **Kleur**, **Volume (koptelefoon-uit)**, **Aangepaste instelling-1**, **Aangepaste instelling-2**.


- **Aangepaste instelling:**

- * **Instelling 1/Instelling 2:** Laadt/bewaart alle instellingen op de monitor.

7. Systemset-up



- **Taal:** U kunt kiezen uit 23 talen, waaronder Engels, Frans, Duits, Italiaans, Spaans, Nederlands, Portugees, Russisch, Tsjechisch, Kroatisch, Pools, Roemeens, Hongaars, Turks, Vereenvoudigd Chinees, Traditioneel Chinees, Japans, Koreaans, Thais, Indonesisch, Perzisch, Oekraïens, Vietnamese.
- **Geluid:** Stel in dit menu de geluidinstellingen in.
 - * **Volume (koptelefoon-uit):** Het aanpassingsbereik is van 0 tot en met 100.
 - * **Dempen:** Schakelt het geluid van het beeldscherm in of uit.
- **Voedingsindicator:** Schakelt de voedingsindicator in of uit.
- **Slot voedingsknop:** Activeert of deactiveert de aan/uittoets.

- **Toetsvergrendeling:** Schakelt alle functietoetsen uit. Beweeg en houd de knop  (5-weg) 5 seconden lang omlaag om de toetsvergrendeling te annuleren
- **Energie-instelling:**
 - * **Prestatiemodus:** Prestatiemodus kan resulteren in een hoger energieverbruik.
 - * **Stroomspaarstand:** Stroomspaarstand kan de verlichtingsprestaties inperken.
- **OSD-instelling:**
 - * **OSD-Positie:** Past de horizontale positie (H-Positie) en de verticale positie (V-Positie) van het OSD aan.
 - * **OSD Timeout:** Past de OSD-timeout aan van 10 tot 120 seconden.
 - * **OSD-grootte:** Past de OSD-grootte aan.
 - * **Doorzichtigheid:** Past de OSD-achtergrond aan van gedekt naar transparant.
 - * **DDC/CI:** Schakelt de functie DDC/CI in of uit.
- **DisplayPort-stream:** Compatibiliteit met grafische kaart. Selecteer **DisplayPort 1.2** of **DisplayPort 1.4** op basis van de DP-versie van de videokaart.
- **DSC-ondersteuning:** DisplayPort Display Stream Compression.
- **Voedingssynchr. ASUS:** hiermee wordt het in/uitschakelen van het HDMI-consoleapparaat of setupbox, zoals Apple TV, Sony PlayStation, Xbox Series X/S, Nintendo Switch via het beeldscherm mogelijk. De standaardinstelling is **Aan**. Als de monitor wordt ingeschakeld, wordt het CEC-bronapparaat automatisch ook ingeschakeld, en omgekeerd. Als het CEC-bronapparaat wordt ingeschakeld, wordt de monitor automatisch ingeschakeld.
- **Informatie:** Toont de monitorinformatie.
- **Reset alles:** Met **JA** herstelt u de standaardinstellingen.

3.2 Aura

Aura is het RGB-verlichtingssysteem dat wordt beheerd door de **Armoury Crate**-software en door compatibele apparaten, zoals beeldschermen, moederborden, videokaarten en desktop-pc's wordt ondersteund. Met Aura kunt u:

1. de RGB-verlichtingskleur aanpassen.
2. verschillende verlichtingseffecten kiezen.
3. de leds iken voor een nauwkeurigere kleurvertegenwoordiging.

Zo activeert u Aura:

1. Schakel **Aura Sync** in het OSD-menu IN.
2. Verbind het beeldscherm met de computer via de USB Type-C-poort.
3. Installeer **Armoury Crate**, start de computer opnieuw op.
4. Start **Armoury Crate** om de verlichtingsinstellingen te beheren.

Overzicht van de functies van Armoury Crate:

Belichtingsbeheer: past de kleuren en helderheid van de apparaatverlichting aan.

Belichtingseffecten: ondersteuning voor diverse dynamische effecten, zoals ademen, knipperen en regenboog.

Synchronisatiebeheer: synchroniseert verlichting op verschillende apparaten die Aura ondersteunen.

Kleurrijking: stelt de RGB-kleuren fijn af voor een nauwkeurigere weergave.

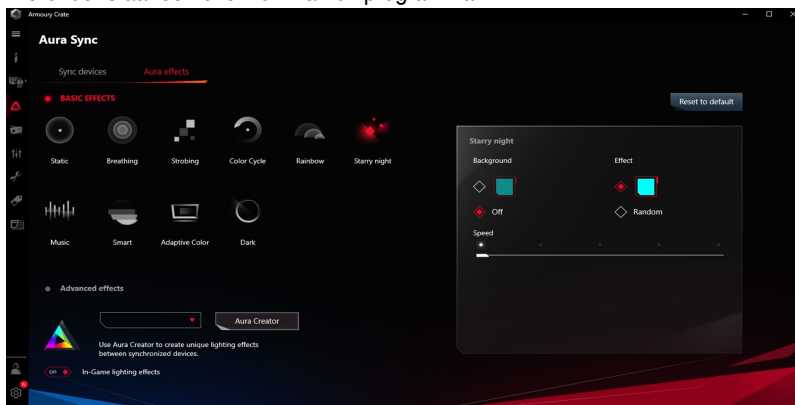
Profielen: maakt en bewaart verschillende verlichtingsprofielen zodat u eenvoudig kunt schakelen.



Opmerking:

- Als de USB Type-C-verbinding tussen het beeldscherm en de computer is verbroken, wordt Aura uitgeschakeld. Zo herstelt u de Aura-functionaliteit:
 1. Verbind de USB Type-C-poort van de computer weer met het beeldscherm.
 2. Start de computer opnieuw op.
- Voor meer informatie gaat u naar: <https://rog.asus.com/tag/aura-sync/>

Hieronder staat een overzicht van dit programma.



3.3 Overzicht specificaties

Schermtype	TFT LCD
Schermgrootte	27" W (68,4 cm) breedbeeld
Max. resolutie	3840 x 2160
Pixelgrootte	0,155 mm x 0,155 mm
Helderheid (standaard)	400 cd/m ² (HDR piekwaarde)
Contrastverhouding (standaard)	1300:1
Beeldhoek (H/V) CR > 10	178°/178°
Weergavekleuren	16,7 M
Reactietijd	1 ms (grijs naar grijs)
Keuze kleurtemperatuur	8 kleurtemperaturen
Analoge ingang	Nee
Digitale ingang	DisplayPort v1.4 x 1, HDMI v2.1 x 1, USB Type-C x 1
Koptelefoonaansluiting	Ja
Audio-ingang	Nee
Luidspreker (geïntegreerd)	Nee
Kleuren	Zwart/Wit
Voedings-LED	Wit (aan)/Oranje (standby)
Tilt	+20° ~ -5°
Draaien	+/-90°
Swivel	+40° ~ -40°
Hoogte-instelling	110 mm
VESA muurbevestiging	100 x 100 mm
Kensington slot	Ja
Spanningsbereik	Wisselspanning: 100~240 V, 50/60 Hz, 2,0 A
Opgenomen vermogen	Ingeschakeld: < 30 W**, stand-by: < 0,5 W, uitgeschakeld: < 0,3 W
Temperatuur (actief)	0°C ~ 40°C
Temperatuur (uitgeschakeld)	-20°C ~ +60°C
Afmetingen (B x H x D)	61,37 x 36,72 x 8,58 cm (zonder voet) 61,37 x 39,25 x 18,79 cm (met voet, laagste) 61,37 x 50,25 x 18,79 cm (met voet, hoogste) 71,0 x 21,5 x 46,0 cm (verpakking)
Gewicht (ongeveer)	4,7 kg (zonder standaard); 6,8 kg (netto); 9,0 kg (bruto)
Meerdere talen	23 talen (Engels, Frans, Duits, Italiaans, Spaans, Nederlands, Portugees, Russisch, Tsjechisch, Kroatisch, Pools, Roemeens, Hongaars, Turks, Vereenvoudigd Chinees, Traditioneel Chinees, Japans, Koreaans, Thais, Indonesisch, Perzisch, Oekraïens, Vietnamees)
Toebehoren	Snelle startgids, garantiekaart, netsnoer, DisplayPort-kabel (optie), HDMI-kabel (optie), USB Type-C-kabel (optie), ROG-sticker, ROG-tas

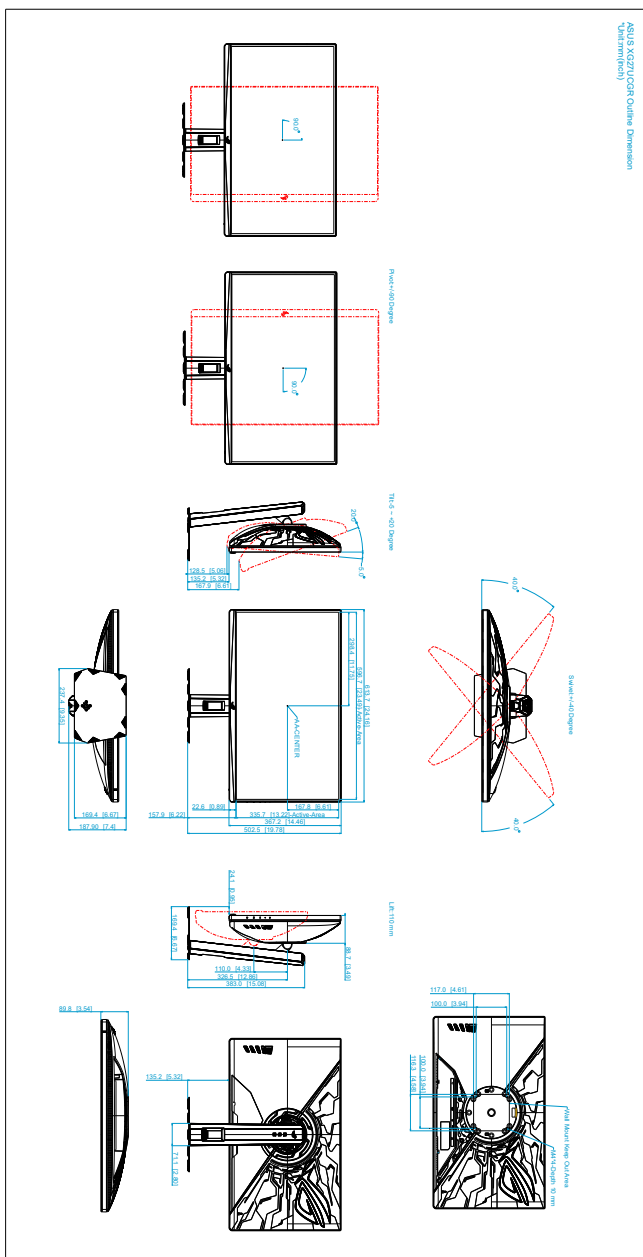
Compliantie en normen

cTUVus, FCC, ICES-3, CB, CE, ErP, WEEE, UkrSEPRO, Ukraine Energy Label, CU(EAC LOGO), CCC, China Energy Label, BSMI, RCM, VCCI, PC Recycle, J-MOSS, KCC, RoHs, CEC, HDMI, DP, DisplayHDR 400, VESA Adaptive Sync, WHQL Windows 10/11, TUV Flicker free, TUV Low Blue Light, EU Energy label, PSE, KC, e-Standby, Vietnam Energy, BIS


***Specificaties kunnen zonder voorafgaand bericht worden gewijzigd.**

****Schermhelderheid van 200 nits gemeten zonder verbonden audio/USB/kaartlezer.**

3.4 Afmetingen buitenkant



3.5 Problemen oplossen (Veelgestelde vragen)

Probleem	Mogelijke oplossing
De voedings-LED is niet AAN	<ul style="list-style-type: none"> • Druk op de knop  om te controleren of de monitor is INGESCHAKELD. • Controleer of de voedingskabel correct is aangesloten op de monitor en het stopcontact.
De voedings-LED licht wit op en er is geen beeld op het scherm	<ul style="list-style-type: none"> • Controleer of de monitor en de computer zijn INGESCHAKELD. • Controleer of de signaalkabel correct is aangesloten op de monitor en de computer. • Inspecteer de signaalkabel en controleer of er geen pins zijn verbogen. • Sluit de computer aan op een andere beschikbare monitor om te controleren of de computer correct werkt.
Het beeld op het scherm is te helder of te donker	<ul style="list-style-type: none"> • Pas de instellingen voor het Contrast en de Helderheid aan via het OSD.
Het beeld op het scherm stuitert of er is een golvend patroon zichtbaar in het beeld	<ul style="list-style-type: none"> • Controleer of de signaalkabel correct is aangesloten op de monitor en de computer. • Verplaats elektrische apparaten die mogelijk elektrische storingen kunnen veroorzaken.
Het beeld op het scherm vertoont afwijkende kleuren (het wit ziet er niet wit uit)	<ul style="list-style-type: none"> • Inspecteer de signaalkabel en controleer of er geen pins zijn verbogen. • Voer een Reset alles uit via het OSD. • Pas de R/G/B-kleurinstellingen aan of selecteer de Kleur via het OSD.
De helderheid neemt af als HDR-content gedurende langere tijd wordt weergegeven	<ul style="list-style-type: none"> • Schakel het beeldscherm uit door op de aan/uitknop te drukken en schakel het beeldscherm vervolgens aan. • Schakel het beeldscherm uit door het netsnoer los te koppelen en schakel het beeldscherm vervolgens aan. • Reactiveer de HDR-functie op het apparaat.

3.6 Ondersteunde bedieningsmodi

Wanneer Beeldsnelheidboost is ingesteld op Aan:

- **Bedrijfseigen timings (16:9)**

Resolutie frequentie	Vernieuwingsfrequentie
640 x 480	60/75 Hz
720 x 480	60 Hz
720 x 576	50 Hz
800 x 600	60/75 Hz
1024 x 768	60/75 Hz
1280 x 720	50/60 Hz
1280 x 960	60 Hz
1280 x 1024	60 Hz
1600 x 900	60 Hz
1920 x 1080	24/25/30/50/60/100/120/240/280/360/480 Hz

- **Voor Vierkant-timings (4:3)**

Resolutie frequentie	Vernieuwingsfrequentie
640 x 480	60/75 Hz
720 x 480	60 Hz
720 x 576	50 Hz
800 x 600	60/75 Hz
1024 x 768	60/75/480 Hz
1152 x 864	480 Hz
1280 x 720	50/60 Hz
1280 x 960	60/480 Hz
1280 x 1024	60 Hz
1600 x 900	60 Hz
1728 x 1080	480 Hz
1920 x 1080	24/25/30/50/60/100/120 Hz

- **Voor timings van het 16:9 (24,5" simulatie)-beeldaspect**

Resolutie frequentie	Vernieuwingsfrequentie
640 x 480	60/75 Hz
720 x 480	60 Hz
720 x 576	50 Hz
800 x 600	60/75 Hz
1024 x 768	60/75 Hz
1280 x 720	50/60 Hz
1280 x 960	60 Hz
1280 x 1024	60 Hz
1600 x 900	60 Hz
1728 x 972	60/120/480 Hz
1920 x 1080	24/25/30/50/60/100/120 Hz

- **Bedrijfseigen timings (16:9) (OC 485)**

Resolutie frequentie	Vernieuwingsfrequentie
640 x 480	60/75 Hz
720 x 480	60 Hz
720 x 576	50 Hz
800 x 600	60/75 Hz
1024 x 768	60/75 Hz
1280 x 720	50/60 Hz
1280 x 960	60 Hz
1280 x 1024	60 Hz
1600 x 900	60 Hz
1920 x 1080	24/25/30/50/60/100/120/240/280/360/480/485 Hz

- **Voor Vierkant-timings (4:3) (OC 485)**

Resolutie frequentie	Vernieuwingsfrequentie
640 x 480	60/75 Hz
720 x 480	60 Hz
720 x 576	50 Hz
800 x 600	60/75 Hz
1024 x 768	60/75/485 Hz
1152 x 864	485 Hz
1280 x 720	50/60 Hz
1280 x 960	60/485 Hz
1280 x 1024	60 Hz
1600 x 900	60 Hz
1728 x 1080	485 Hz
1920 x 1080	24/25/30/50/60/100/120 Hz

- **Voor timings van het 16:9 (24,5" simulatie)-beeldaspect (OC 485)**

Resolutie frequentie	Vernieuwingsfrequentie
640 x 480	60/75 Hz
720 x 480	60 Hz
720 x 576	50 Hz
800 x 600	60/75 Hz
1024 x 768	60/75 Hz
1280 x 720	50/60 Hz
1280 x 960	60 Hz
1280 x 1024	60 Hz
1600 x 900	60 Hz
1728 x 972	60/120/480/485 Hz
1920 x 1080	24/25/30/50/60/100/120 Hz

- **Bedrijfseigen timings (16:9) (DP1.2 & DP 1.20C)**

Resolutie frequentie	Vernieuwingsfrequentie
640 x 480	60/75 Hz
720 x 480	60 Hz
720 x 576	50 Hz
800 x 600	60/75 Hz
1024 x 768	60/75 Hz
1280 x 720	50/60 Hz
1280 x 960	60 Hz
1280 x 1024	60 Hz
1600 x 900	60 Hz
1920 x 1080	24/25/30/50/60/100/120/240 Hz

- **Voor Vierkant-timings (4:3) (DP1.2)**

Resolutie frequentie	Vernieuwingsfrequentie
640 x 480	60/75 Hz
720 x 480	60 Hz
720 x 576	50 Hz
800 x 600	60/75 Hz
1024 x 768	60/75/480 Hz
1152 x 864	480 Hz
1280 x 720	50/60 Hz
1280 x 960	60 Hz
1280 x 1024	60 Hz
1600 x 900	60 Hz
1920 x 1080	24/25/30/50/60/100/120 Hz

- Voor timings van het 16:9 (24,5" simulatie)-beeldaspect (DP1.2)

Resolutie frequentie	Vernieuwingsfrequentie
640 x 480	60/75 Hz
720 x 480	60 Hz
720 x 576	50 Hz
800 x 600	60/75 Hz
1024 x 768	60/75 Hz
1280 x 720	50/60 Hz
1280 x 960	60 Hz
1280 x 1024	60 Hz
1600 x 900	60 Hz
1728 x 972	60/120/240 Hz
1920 x 1080	24/25/30/50/60/100/120 Hz

- Voor Vierkant-timings (4:3) (DP1.2 OC)

Resolutie frequentie	Vernieuwingsfrequentie
640 x 480	60/75 Hz
720 x 480	60 Hz
720 x 576	50 Hz
800 x 600	60/75 Hz
1024 x 768	60/75/485 Hz
1152 x 864	485 Hz
1280 x 720	50/60 Hz
1280 x 960	60 Hz
1280 x 1024	60 Hz
1600 x 900	60 Hz
1920 x 1080	24/25/30/50/60/100/120 Hz

- Voor timings van het 16:9 (24,5" simulatie)-beeldaspect (DP1.2, OC)

Resolutie frequentie	Vernieuwingsfrequentie
640 x 480	60/75 Hz
720 x 480	60 Hz
720 x 576	50 Hz
800 x 600	60/75 Hz
1024 x 768	60/75 Hz
1280 x 720	50/60 Hz
1280 x 960	60 Hz
1280 x 1024	60 Hz
1600 x 900	60 Hz
1728 x 972	60/120/240 Hz
1920 x 1080	24/25/30/50/60/100/120 Hz

Wanneer Beeldsnelheidboost is ingesteld op Uit:

- Bedrijfseigen timings

Resolutie frequentie	Vernieuwingsfrequentie
640 x 480	60/75 Hz
720 x 480	60 Hz
720 x 576	50 Hz
800 x 600	60/75 Hz
1024 x 768	60/75 Hz
1280 x 720	50/60 Hz
1280 x 960	60 Hz
1280 x 1024	60 Hz
1600 x 1200	60 Hz
1920 x 1080	24/25/30/50/60/100/120 Hz
2560 x 1440	60/120 Hz
3840 x 2160	24/25/30/50/60/97/100/120/144/160 Hz

- **Voor Vierkant-timings**

Resolutie frequentie	Vernieuwingsfrequentie
640 x 480	60/75 Hz
720 x 480	60 Hz
720 x 576	50 Hz
800 x 600	60/75 Hz
1024 x 768	60/75/160 Hz
1152 x 864	160 Hz
1280 x 720	50/60 Hz
1280 x 960	60/160 Hz
1280 x 1024	60 Hz
1600 x 1200	60 Hz
1728 x 1080	160 Hz
1920 x 1080	24/25/30/50/60/100/120 Hz
1920 x 1440	160 Hz
2560 x 1440	60/120 Hz
3840 x 2160	24/25/30/50/60/100/120 Hz

- **Voor timings van het 16:9 (24,5" simulatie)-beeldaspect**

Resolutie frequentie	Vernieuwingsfrequentie
640 x 480	60/75 Hz
720 x 480	60 Hz
720 x 576	50 Hz
800 x 600	60/75 Hz
1024 x 768	60/75 Hz
1280 x 720	50/60 Hz
1280 x 960	60 Hz
1280 x 1024	60 Hz
1600 x 1200	60 Hz
1920 x 1080	24/25/30/50/60/100/120 Hz
2560 x 1440	60/120 Hz
1728 x 1080	160 Hz
1920 x 1440	160 Hz
3456 x 1944	60/120/160 Hz
3840 x 2160	24/25/30/50/60/100/120 Hz

- **Bedrijfseigen timings (OC 162)**

Resolutie frequentie	Vernieuwingsfrequentie
640 x 480	60/75 Hz
720 x 480	60 Hz
720 x 576	50 Hz
800 x 600	60/75 Hz
1024 x 768	60/75 Hz
1280 x 720	50/60 Hz
1280 x 960	60 Hz
1280 x 1024	60 Hz
1600 x 1200	60 Hz
1920 x 1080	24/25/30/50/60/100/120 Hz
2560 x 1440	60/120 Hz
3840 x 2160	24/25/30/50/60/100/120/160/162 Hz

- Voor Vierkant-timings (OC 162)

Resolutie frequentie	Vernieuwingsfrequentie
640 x 480	60/75 Hz
720 x 480	60 Hz
720 x 576	50 Hz
800 x 600	60/75 Hz
1024 x 768	60/75/162 Hz
1152 x 864	162 Hz
1280 x 720	50/60 Hz
1280 x 960	60/162 Hz
1280 x 1024	60 Hz
1600 x 1200	60 Hz
1728 x 1080	162 Hz
1920 x 1080	24/25/30/50/60/100/120 Hz
1920 x 1440	162 Hz
2560 x 1440	60/120 Hz
3840 x 2160	24/25/30/50/60/100/120 Hz

- Voor timings van het 16:9 (24,5" simulatie)-beeldaspect (OC 162)

Resolutie frequentie	Vernieuwingsfrequentie
640 x 480	60/75 Hz
720 x 480	60 Hz
720 x 576	50 Hz
800 x 600	60/75 Hz
1024 x 768	60/75 Hz
1280 x 720	50/60 Hz
1280 x 960	60 Hz
1280 x 1024	60 Hz
1600 x 1200	60 Hz
1920 x 1080	24/25/30/50/60/100/120 Hz
2560 x 1440	60/120 Hz
3456 x 1944	60/120/160/162 Hz
3840 x 2160	24/25/30/50/60/100/120 Hz

- **Bedrijfseigen timings (DP 1.2 & DP1.2 OC)**

Resolutie frequentie	Vernieuwingsfrequentie
640 x 480	60/75 Hz
720 x 480	60 Hz
720 x 576	50 Hz
800 x 600	60/75 Hz
1024 x 768	60/75 Hz
1280 x 720	50/60 Hz
1280 x 960	60 Hz
1280 x 1024	60 Hz
1600 x 1200	60 Hz
1920 x 1080	24/25/30/50/60/100/120 Hz
2560 x 1440	60/120 Hz
3840 x 2160	24/25/30/50/60 Hz

- **Voor Vierkant-timings (DP1.2)**

Resolutie frequentie	Vernieuwingsfrequentie
640 x 480	60/75 Hz
720 x 480	60 Hz
720 x 576	50 Hz
800 x 600	60/75 Hz
1024 x 768	60/75/160 Hz
1152 x 864	160 Hz
1280 x 720	50/60 Hz
1280 x 960	60/160 Hz
1280 x 1024	60 Hz
1600 x 1200	60 Hz
1728 x 1080	160 Hz
1920 x 1080	24/25/30/50/60/100/120 Hz
1920 x 1440	160 Hz
2560 x 1440	60/120 Hz
3840 x 2160	24/25/30/50/60 Hz

- **Voor Vierkant-timings (DP1.2 OC)**

Resolutie frequentie	Vernieuwingsfrequentie
640 x 480	60/75 Hz
720 x 480	60 Hz
720 x 576	50 Hz
800 x 600	60/75 Hz
1024 x 768	60/75/162 Hz
1152 x 864	162 Hz
1280 x 720	50/60 Hz
1280 x 960	60/162 Hz
1280 x 1024	60 Hz
1600 x 1200	60 Hz
1728 x 1080	162 Hz
1920 x 1080	24/25/30/50/60/100/120 Hz
1920 x 1440	162 Hz
2560 x 1440	60/120 Hz
3840 x 2160	24/25/30/50/60 Hz

- **Voor timings van het 16:9 (24,5" simulatie)-beeldaspect (DP1.2 & DP1.2 OC)**

Resolutie frequentie	Vernieuwingsfrequentie
640 x 480	60/75 Hz
720 x 480	60 Hz
720 x 576	50 Hz
800 x 600	60/75 Hz
1024 x 768	60/75 Hz
1280 x 720	50/60 Hz
1280 x 960	60 Hz
1280 x 1024	60 Hz
1600 x 1200	60 Hz
1920 x 1080	24/25/30/50/60 Hz
2560 x 1440	60/120 Hz
3456 x 1944	60 Hz
3840 x 2160	24/25/30/50/60 Hz



REPUBLIC OF
GAMERS