

Alienware Kabelgebundenes Gamingheadset – AW520H Benutzerhandbuch

Zulassungsmodell: AW520H

A L I E N W A R E™ 

Hinweise, Vorsichtshinweise und Warnungen

 **HINWEIS:** Das Symbol HINWEIS weist auf wichtige Informationen hin, die Ihnen helfen, Ihr Produkt besser zu nutzen.

 **VORSICHTSHINWEIS:** Das Symbol VORSICHTSHINWEIS weist auf mögliche Schäden an der Hardware oder Datenverluste hin, wenn die Anweisungen nicht beachtet werden.

 **WARNUNG:** Das Symbol WARNUNG weist auf Risiken hin, die zu Sachschäden oder Personenschäden oder Tod führen können.

Urheberrecht © 2023 Dell Inc. oder ihre Tochtergesellschaften. Alle Rechte vorbehalten. Dell Technologies, Dell und andere Marken sind Marken der Dell Inc. oder ihrer Tochtergesellschaften. Alle anderen Marken können Marken ihrer jeweiligen Inhaber sein.

2023 – 03

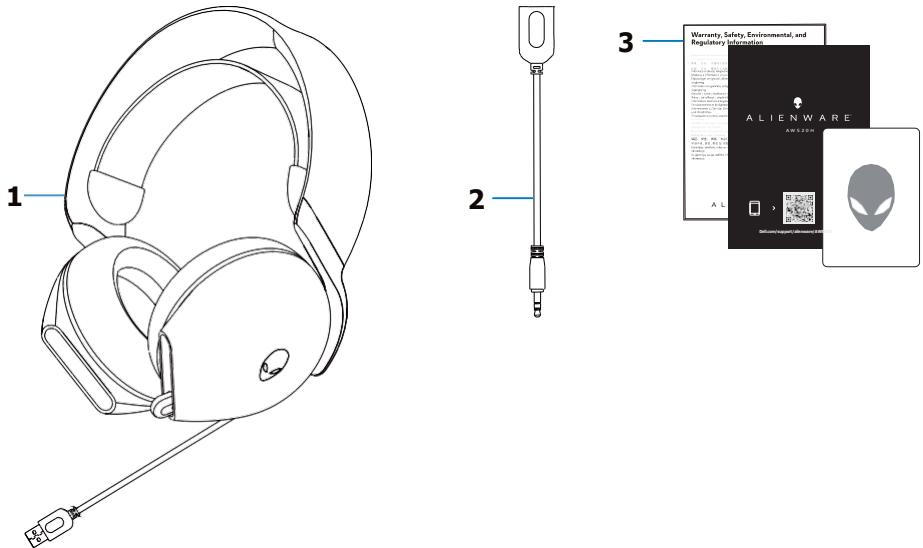
Rev. A00

Inhalt

Produktbeschreibung	4
Funktionen	5
Headset	5
Zubehör	6
Verbindung des Headsets mit Ihrem Gerät	7
Systemanforderungen.....	7
Verbindung des Headsets mit Ihrem Gerät mit einem USB-A- Anschluss	7
Verbindung des Headsets mit Ihrem Gerät mit einem 3,5-mm- Audioadapter	8
Konfiguration des Headsets am Computer	9
Alienware Command Center (AWCC).....	11
AWCC-Installation	11
AWCC-Installation über Windows-Update	12
AWCC-Installation über die Dell Support-Website.....	12
Aktivieren von Dolby Atmos für Kopfhörer.....	12
Updaten der Firmware	13
Verwendung des Headsets	14
Verwendung der Funktionen des Headsets	15
Lautstärkeregler.....	15
Mikrofon stummschalten/Stummschaltung wieder aufheben	

.....	16
Auswechseln der Ohrpads.....	17
Typenschild.....	18
Fehlerbehebung.....	19
Spezifikationen.....	21
Gewährleistungshinweise.....	22
Sicherheitshinweise.....	23

Produktbeschreibung



1 Alienware kabelgebundenes Gamingheadset – AW520H

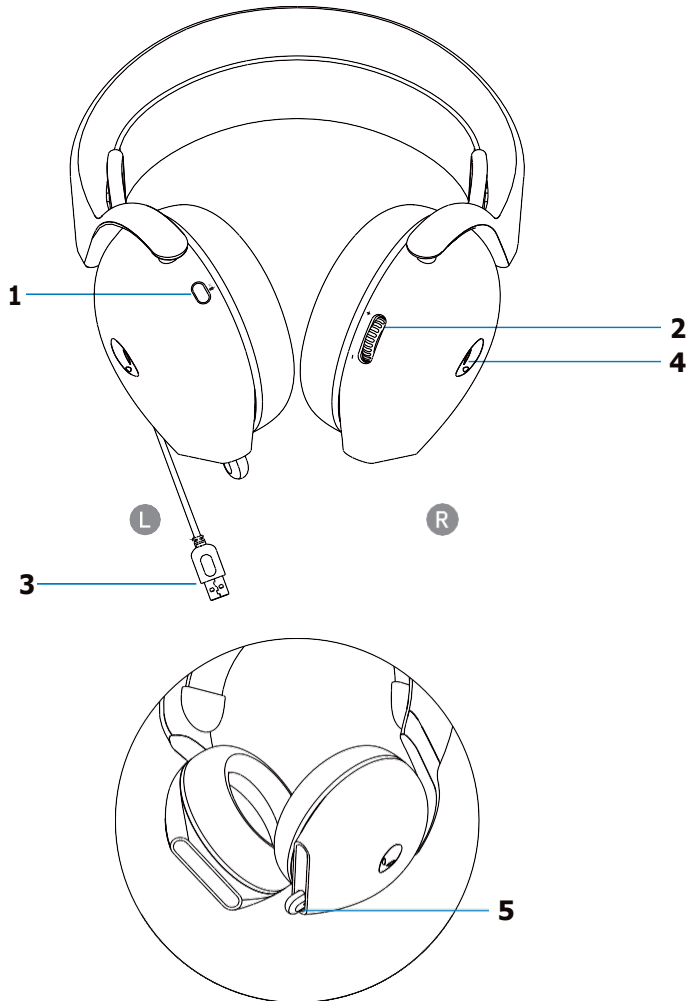
2 3,5-mm-Audioadapter

3 Dokumente

 HINWEIS: Die mit dem Headset gelieferten Dokumente können je nach Region variieren.

Funktionen

Headset



1 Mikrofonstummschaltung

2 Lautstärkeregler

3 USB-A-Anschluss

4 LED-Anzeige

5 Einziehbares Mikrofon und Mikrofonstummschaltung

Zubehör



- 1 3,5-mm-Audioadapter

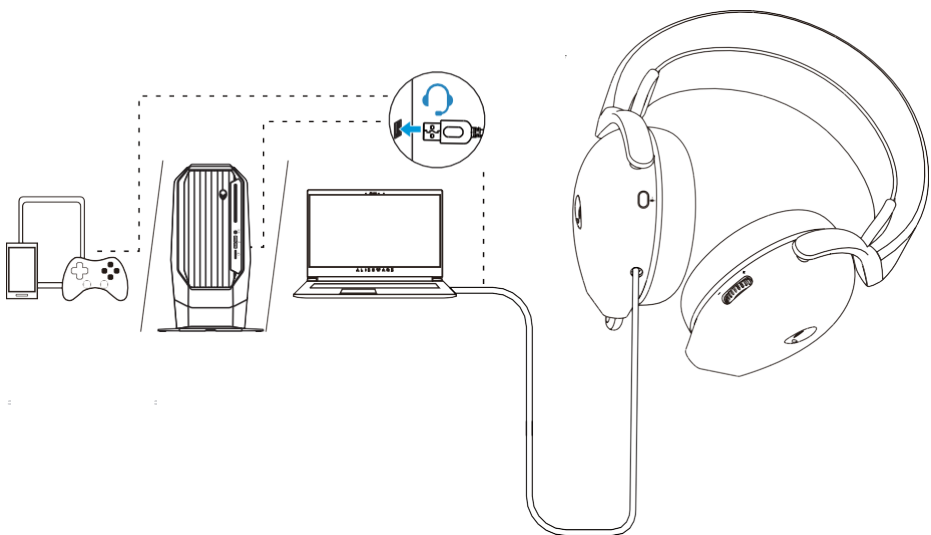
Verbindung des Headsets mit Ihrem Gerät

Systemanforderungen

- PlayStation®/Xbox/Switch/Mobile Geräte mit 3,5-mm-Audioadapter
- Microsoft Windows 10 oder Microsoft Windows 11 64-Bit
- Ein USB-Device-Port für Headset

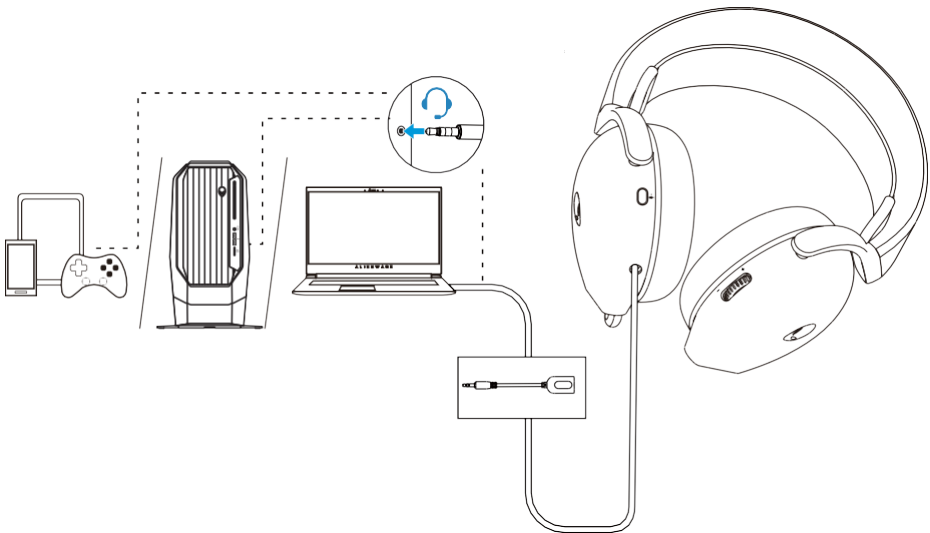
Verbindung des Headsets mit Ihrem Gerät mit einem USB-A-Anschluss

1. Verbinden Sie das USB-Kabel des Headsets mit Ihrem Computer.



Verbindung des Headsets mit Ihrem Gerät mit einem 3,5-mm-Adapter

1. Schließen Sie ein Ende des 3,5-mm-Audioadapters an den USB-A Anschluss des Headsets an.
2. Verbinden Sie das andere Ende des 3,5-mm-Audioadapters mit dem Audioanschluss am Gerät.

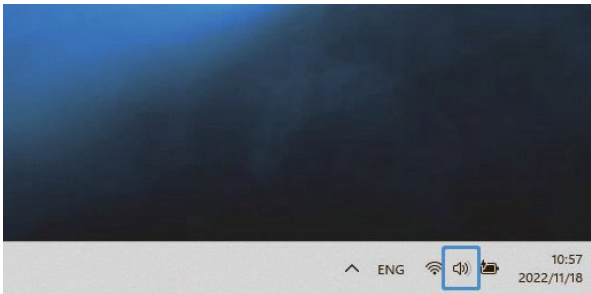


HINWEIS: Die Alienhead-LED ist deaktiviert, wenn das Headset mit einem 3,5-mm-Audioadapter an das Gerät angeschlossen ist.

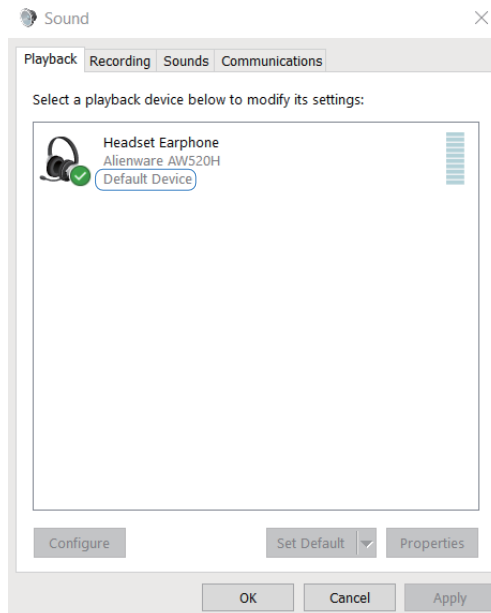
Konfiguration des Headsets am Computer

Um Ihr Headset für Spiele oder zum Hören von Musik von Ihrem Computer aus zu verwenden, muss es in den Windows-Audioeinstellungen als Standard-Wiedergabegerät und als Standard-Aufnahmegerät ausgewählt werden.

1. Klicken Sie in der Task-Leiste mit der rechten Maustaste auf das Lautsprechersymbol und klicken Sie auf **Klänge**. Das Dialogfeld **Klänge** erscheint.

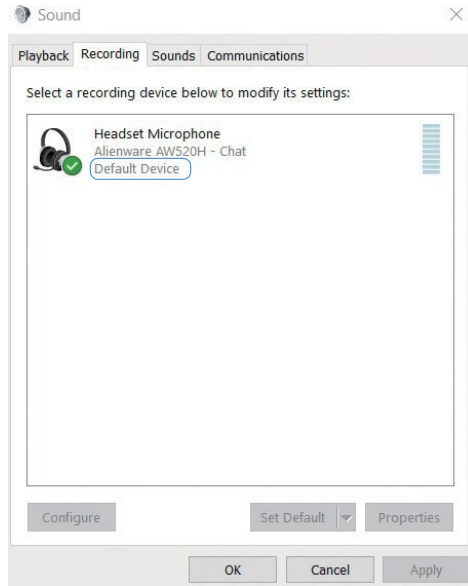


2. Klicken Sie auf die Registerkarte **Playback (Wiedergabe)** und stellen Sie Folgendes ein*: Stellen Sie **AW520H** als Standardgerät für die Wiedergabe und Kommunikation ein.

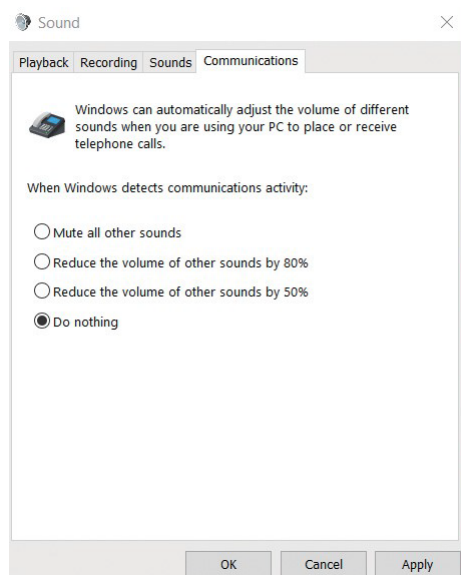


3. Klicken Sie auf die Registerkarte **Recording (Aufnahme)** und stellen Sie Alienware **AW520H** als Standardgerät ein.

Stellen Sie die Lautstärke des Headset-Mikrofons und die PC-Lautstärke entsprechend ein.



4. Klicken Sie auf die Registerkarte **Communications** und wählen Sie dann **Keine Operation**. Klicken Sie auf **OK**.



Alienware Command Center (AWCC)

Alienware Command Center (AWCC) bietet eine einzige Schnittstelle, um Ihren Windows-Computer in eine erweiterte Spielumgebung zu verwandeln. Diese Anwendung ermöglicht es Ihnen, die folgenden Funktionen auszuführen:

1. Im Menü **FX** können Sie auf folgende Funktionen zugreifen:
 - Beleuchtungsfarbe und -animation in der Registerkarte **Lighting (Beleuchtung)** ändern.
2. Auf der Registerkarte **Settings (Einstellungen)** können Sie die folgenden Einstellungen vornehmen:
 - Firmware-Version anzeigen und die Geräte-Firmware unter der Kachel **Update** auf die neueste Version aktualisieren.
Die Geräteeinstellungen auf die Werkseinstellungen zurücksetzen.

 **HINWEIS: Weitere Informationen finden Sie in der Online-Hilfe zur AWCC-Anwendung.**

 **HINWEIS: Die Alienhead-LED ist deaktiviert, wenn das Headset mit einem 3,5-mm-Audioadapter an das Gerät angeschlossen ist**

AWCC-Installation

Um die AWCC-Funktionen zu nutzen, deinstallieren Sie Alienware Headset Center (AWHC), wenn Sie AWHC bereits auf Ihrem Computer installiert haben. Sie müssen AWHC installieren, um die im kabelgebundenen Alienware Gamingheadset – AW520H

Bevor Sie AWCC auf Ihrem Computer installieren, stellen Sie sicher, dass Ihr Computer mit dem Internet verbunden ist. Wenn auf Ihrem Computer AWCC 5.0 oder höher vorinstalliert ist, können Sie Ihr Alienware Gamingheadset über die in AWCC verfügbaren FX konfigurieren. Wenn auf Ihrem Computer AWCC 5.0 oder höher nicht vorinstalliert ist, installieren Sie AWCC über Windows-Update oder über die Dell Support-Website unter <https://www.dell.com/support>. AWCC benötigt Windows 10 Version 16299 oder höher und Windows 11.

AWCC-Installation über Windows-Update

1. Verbinden Sie Ihr Alienware kabelgebundenes Gamingheadset – AW520H über den USB-Anschluss mit Ihrem Computer. Die AWCC-Anwendung wird automatisch heruntergeladen und installiert.
2. Die AWCC-Installation kann bis zu 10 Minuten in Anspruch nehmen.
3. Wechseln Sie in den Programmordner, um sicherzustellen, dass die AWCC-Installation abgeschlossen ist. Starten Sie dann AWCC. Folgen Sie den folgenden Schritten, um zusätzliche Software herunterzuladen:
 - Klicken Sie im Fenster **Settings (Einstellungen)** auf **Windows-Update**.
 - Klicken Sie auf **Check for updates (Nach Updates suchen)**, um den Status der Alienware-Treiberaktualisierung zu überprüfen. Wenn die Treiberaktualisierung auf Ihrem Computer nicht reagiert, installieren Sie AWCC von der Dell Support-Website.

AWCC-Installation über die Dell Support-Website

1. Laden Sie die neueste Version der folgenden Anwendungen unter <https://www.dell.com/support/drivers> herunter
 - Alienware Command Center
 - Alienware Gamingheadset- Treiber
2. Öffnen Sie den Ordner, in dem Sie die Installationsdateien gespeichert haben.
3. Doppelklicken Sie auf die Installationsdatei und folgen Sie den Anweisungen auf dem Bildschirm, um die Anwendung zu installieren.

 **HINWEIS: Mit der AWCC-Anwendung können Sie die Funktionen und Lichteffekte des Headsets anpassen.**

Aktivieren von Dolby Atmos für Kopfhörer

Dolby Atmos wird automatisch aktiviert, wenn es mit Microsoft Windows 10 und Microsoft Windows 11 verbunden ist. Folgen Sie den unten stehenden Anweisungen, wenn Sie die Dolby Access App nicht installiert haben:

1. Rufen Sie den Microsoft Store auf.
2. Laden Sie die kostenlose Dolby Access App herunter.
3. Schließen Sie das Headset an den Computer an.
4. Nachdem die Verbindung hergestellt ist, erkennt Dolby Access Ihr Gerät und aktiviert Dolby Atmos für Kopfhörer.

Updaten der Firmware

Um die beste Leistung zu erzielen, sollten Sie die Headset-Firmware auf die neueste Version aktualisieren.

Manuelles Updaten der Headset-Firmware

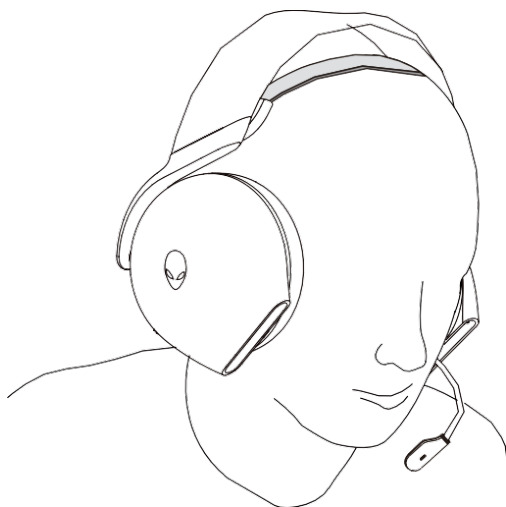
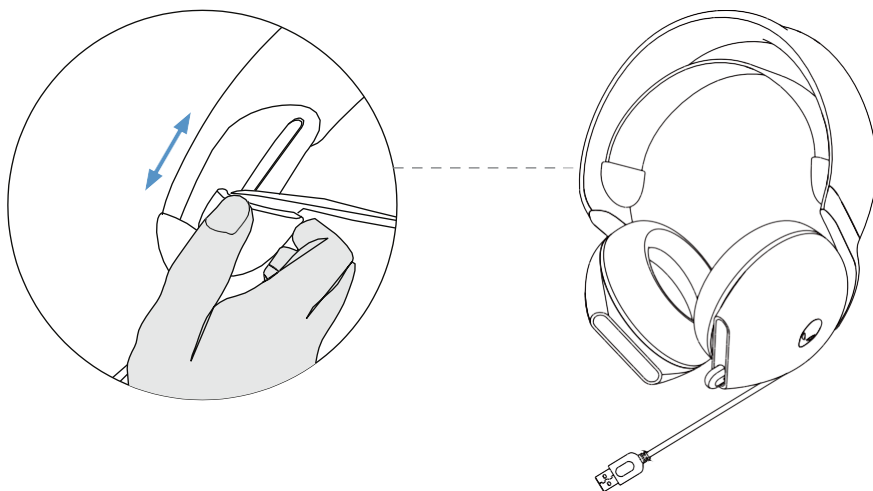
1. Gehen Sie zur Seite <https://www.dell.com/support> und suchen Sie nach AW520H.
2. Laden Sie auf der Registerkarte **& Downloads (Treiber & Downloads)** das **AW520H HeadsetFW Update Tool** herunter.
3. Schließen Sie Ihr Headset über das USB-Kabel an Ihren Computer an.
4. Öffnen Sie die heruntergeladene Datei **AW520H Headset FW Update Tool**.
5. Klicken Sie auf den **Update**-Button. Sobald die Aktualisierung der Firmware abgeschlossen ist, wird die Meldung „**Success (Erfolgreich)**“ angezeigt.
6. Schließen Sie das Fenster.

△ **VORSICHTSHINWEIS: Das Trennen des USB-Kabels vom Computer, das Schließen der AWCC-Software oder das Herunterfahren des Computers während der Firmware-Aktualisierung kann das Headset beschädigen.**

Verwendung des Headsets

Einstellen des Headsets

Verschieben Sie das Kopfband und die Ohrpads, um die optimale Passform für Ihren Kopf zu finden. Verschieben Sie das elastische Band nach oben und unten, um den besten Sitz zu erreichen. Wenn Sie das Mikrofon verwenden, positionieren Sie es etwa zwei Zentimeter von Ihrem Mund entfernt.



Verwendung der Funktionen des Headsets

Einstellen der Lautstärke

Verschieben Sie den Lautstärkeregler, um die Lautstärke zu erhöhen oder

zu

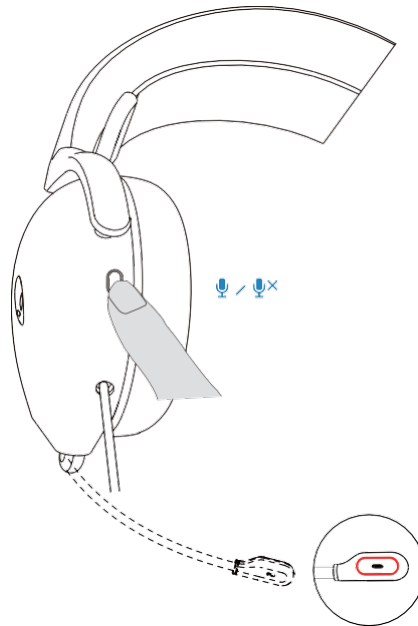
verringern. Schieben Sie in nach oben, um die Lautstärke zu erhöhen, und nach unten, um die Lautstärke zu verringern.



Mikrofon stummschalten/Stummschaltung wieder aufheben

Wenn das Mikrofon herausgezogen ist, kann der Benutzer das Mikrofon durch Drücken der Mikrofon-Stummschalttaste stummschalten und die Stummschaltung wieder aufheben.

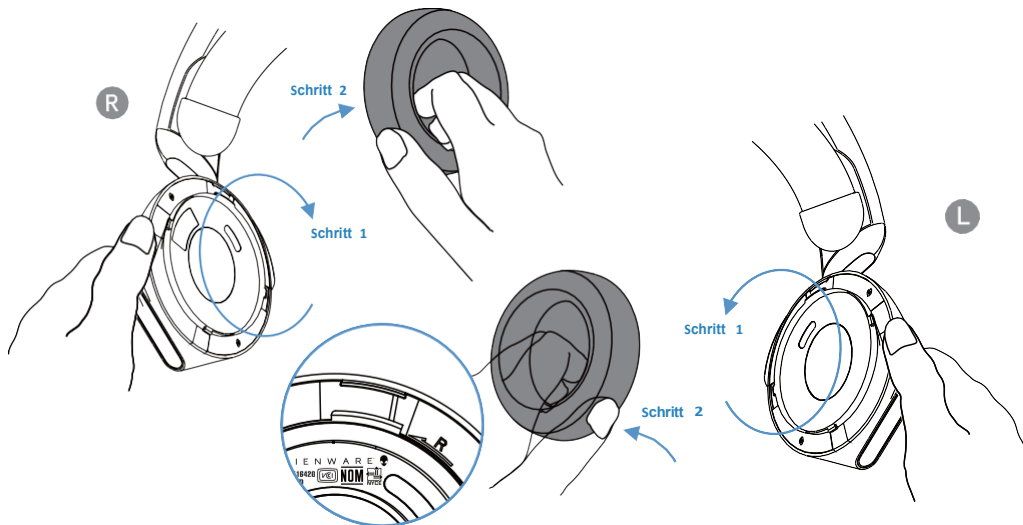
Die Mikrofon-Stummschalt-LED leuchtet rot, wenn das Mikrofon stummgeschaltet ist.



Auswechseln der Ohrpads

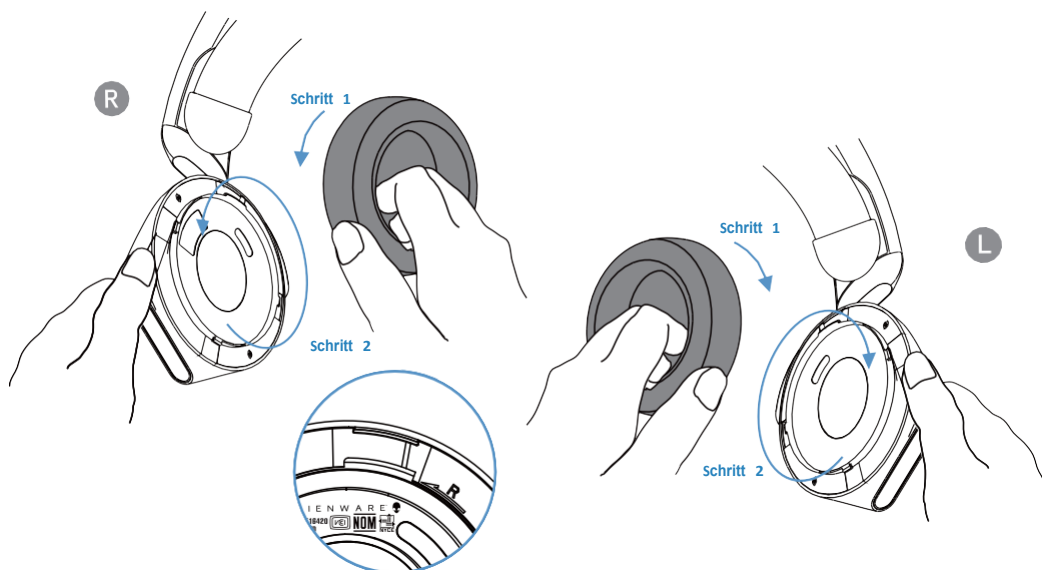
So entfernen Sie das Ohrpad:

1. Halten Sie das Ohrpad fest und drehen Sie es in Richtung der Rückseite des Headsets.
 2. Ziehen Sie das Ohrpad vorsichtig heraus.
- Beachten Sie, dass das linke und rechte Ohrpad unterschiedlich sind.



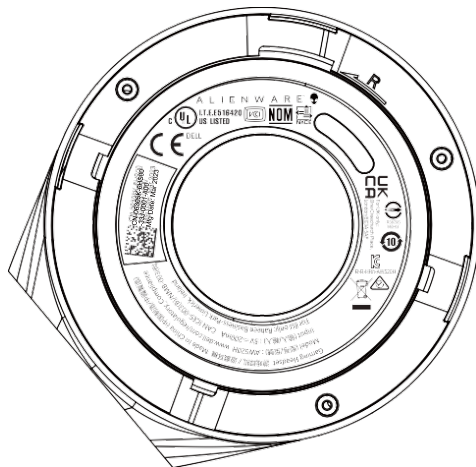
So tauschen Sie das Ohrpad aus.

1. Richten Sie die Pfeilmarkierungen auf dem Ohrpad am Headset aus.



Typenschild

Das Typenschild befindet sich unter dem Ohrpad an der rechten Ohrmuschel. Entfernen Sie das rechte Ohrpad, um diese Informationen zu sehen.



Fehlerbehebung

Probleme

Mögliche Lösungen

Headset verfügt über keinen Ton

- Vergewissern Sie sich, dass der Audioplayer Musik abspielt, und dass die Computerlautstärke und die Lautstärke des Mediaplayers nicht stummgeschaltet sind.
 - Überprüfen Sie das Menü des Wiedergabegeräts auf dem Computer und stellen Sie sicher, dass das Standardgerät auf AW520H eingestellt ist.
 - Überprüfen Sie die Wiedergabeeinstellungen am Computer und stellen Sie sicher, dass das Standardgerät auf AW520H eingestellt ist.
 - Testen Sie das Headset an einem anderen Computer.
-

Ihr Gesprächspartner kann Sie nicht hören

- Stellen Sie sicher, dass das Mikrofon etwa 2 cm von Ihrem Mund entfernt ist.
 - Stellen Sie sicher, dass das Mikrofon nicht stummgeschaltet ist.
 - Überprüfen Sie das Menü des Aufnahmegeräts auf dem Computer, und stellen Sie sicher, dass das Standardgerät auf AW520H eingestellt ist.
 - Vergewissern Sie sich, dass der 3,5-mm-Audioadapter mit dem USB-A-Anschluss Ihres Headsets verbunden ist.
 - Vergewissern Sie sich, dass das Ende des 3,5-mm-Adapters mit dem Wiedergabegerät verbunden ist.
-

Anormaler Ton wird aus dem Headset gehört

- Prüfen Sie, ob das Headset durch etwas behindert wird.
- Stellen Sie die Lautstärke lauter oder leiser und prüfen Sie, ob sich der anormale Ton ändert.

Probleme

Mögliche Lösungen

Anormaler Ton wird aus dem Headset gehört

- Vergewissern Sie sich, dass der USB-Stecker vollständig in den USB-Anschluss des Computers oder eines anderen Geräts eingesteckt ist (bei Anschluss über das USB-Kabel).
- Stellen Sie sicher, dass der 3,5-mm-Audioadapterstecker vollständig in den Audioanschluss des Computers oder anderer Geräte eingesteckt ist (bei Anschluss über den 3,5-mm-Audioadapter).

Headset LEDs leuchten nicht

- Stellen Sie sicher, dass das Headset an den Computer angeschlossen ist.
- Öffnen Sie das Alienware Command Center und stellen Sie sicher, dass die LEDs aktiviert sind.
- Die Alienhead-LED ist deaktiviert, wenn das Headset mit einem 3,5-mm-Audioadapter an das Gerät angeschlossen ist.

Das Mikrofon empfängt zu viele Hintergrundgeräusche.

- Stellen Sie sicher, dass das Mikrofon etwa 2 cm von Ihrem Mund entfernt ist.
- Achten Sie darauf, dass das Mikrofon keinen Luftströmungen ausgesetzt wird (z. B. von Ventilatoren oder Klimaanlage).

Die Mikrofonstumm-schaltung funktioniert nicht bei Anschluss mit 3,5-mm Audioadapter

- Vergewissern Sie sich, dass das Ende des Audio-Steckers richtig in den Anschluss an Ihrem Headset bzw. Computer eingesteckt ist.

Alienware Command Center erkennt das Headset nicht

- Stellen Sie sicher, dass das Headset über ein USB-Kabel und nicht über einen 3,5-mm-Audioadapter mit dem Computer verbunden ist.
- AWCC funktioniert nicht bei Anschluss mit einem 3,5-mm-Audioadapter.
- Wenn das nicht funktioniert, installieren Sie AWCC neu.

Spezifikationen

Spezifikationen	Wert
Headset Gewicht (ohne Kabel)	297 g
Headset Abmessungen	Länge: 184,81 mm (7,28 Zoll) Breite: 110,55 mm (4,35 Zoll) Höhe: 214,81 mm (8,46 Zoll)
Mikrofone	Unidirektional mit AI-Rauschunterdrückung
Lautsprecher	Dynamischer PureSound-Lautsprecher (Hi-Fi) 40 mm
Lautsprecher maximale Eingangsleistung	30 mW
Lautsprecher Frequenzbereich	20 Hz – 40 kHz
Betriebstemperatur	5°C bis 40°C (41°F bis 104°F)
Lagertemperatur	-5°C bis 45°C (23°F bis 113°F)
Betriebsfeuchtigkeit	5 % – 9 % relative Luftfeuchtigkeit

Gewährleistungshinweise

Beschränkte Gewährleistung und Rückgaberrichtlinien

Für das Alienware kabelgebundenes Gamingheadset – AW520H gilt eine 2-jährige beschränkte Hardware-Garantie. Wenn es zusammen mit einem Dell Computer gekauft wird, gilt die Systemgarantie.

Für Kunden in den USA:

Der Kauf und Ihre Nutzung dieses Produkts unterliegen der Endbenutzervereinbarung von Dell, die Sie unter <https://www.dell.com/terms> finden. Dieses Dokument enthält eine bindende Schlichtungsklausel.

Für Kunden in EMEA:

Die mit dem Dell Logo gekennzeichneten Produkte, die verkauft und verwendet werden, unterliegen den geltenden nationalen Verbraucherrechten, den Bedingungen eines von Ihnen abgeschlossenen Einzelhandel-Verkaufsvertrages (der zwischen Ihnen und dem Einzelhändler gilt) und den Vertragsbedingungen von Dell für Endverbraucher.

Dell kann auch einen zusätzlichen Hardwareservice gewähren - alle Einzelheiten des Dell Endkundenvertrags und der Gewährleistung finden Sie unter <https://www.dell.com>. Wählen Sie Ihr Land aus der Liste unten auf der „Home“-Seite aus und klicken Sie dann auf den Link „Geschäftsbedingungen“ für die Endkundenbedingungen oder den Link „Support“ für die Gewährleistungsbedingungen.

Für Kunden außerhalb der USA:

Die mit dem Dell Logo gekennzeichneten Produkte, die verkauft und verwendet werden, unterliegen den geltenden nationalen Verbraucherrechten, den Bedingungen eines von Ihnen abgeschlossenen Einzelhandel-Verkaufsvertrages (der zwischen Ihnen und dem Einzelhändler gilt) und den Gewährleistungsbedingungen von Dell. Dell kann auch einen zusätzlichen Hardwareservice gewähren - alle Einzelheiten der Dell Gewährleistungsbedingungen finden Sie <https://www.dell.com/terms>. Wählen Sie Ihr Land aus der Liste unten auf der „Home“-Seite aus und klicken Sie dann auf den Link „Geschäftsbedingungen“ oder den Link „Support“ für die Gewährleistungsbedingungen.

Sicherheitshinweise



Halten Sie die Lautstärke während des Gebrauchs auf einem optimalen Niveau. Hören Sie nicht für längere Zeit bei hoher Lautstärke. Längeres Hören bei hoher Lautstärke kann einen hohen Schalldruck verursachen und das Risiko von Gehörschäden erhöhen.