

# BOMANN®

GLASTÜR-KÜHLSCHRANK KSG 7351

BEVERAGE COOLER



Bedienungsanleitung/Garantie

Instruction manual

CE

**Inhalt**

Einleitung	Seite	3
Allgemeine Hinweise	Seite	3
Spezielle Sicherheitshinweise für dieses Gerät	Seite	4
Transport und Verpackung	Seite	5
Geräteausstattung	Seite	6
Installation	Seite	6
Inbetriebnahme / Betrieb	Seite	8
Reinigung und Wartung	Seite	10
Störungsbehebung	Seite	12
Technische Daten	Seite	13
Garantie / Kundendienst	Seite	14
Entsorgung	Seite	15

**Content**

Introduction	page	17
General notes	page	17
Special safety information for this unit	page	18
Transport and packaging	page	19
Appliance equipment	page	20
Installation	page	20
Startup / Operation	page	21
Cleaning and maintenance	page	23
Troubleshooting	page	26
Technical data	page	26
Disposal	page	27

## Einleitung

Vielen Dank, dass Sie sich für unser Produkt entschieden haben. Wir wünschen Ihnen viel Freude mit dem Gerät.

### Symbole in dieser Bedienungsanleitung

Wichtige Hinweise für Ihre Sicherheit sind besonders gekennzeichnet. Beachten Sie diese Hinweise unbedingt, um Unfälle und Schäden zu vermeiden:

#### **WARNUNG:**

Warnt vor Gefahren für Ihre Gesundheit und zeigt mögliche Verletzungsrisiken auf.

#### **ACHTUNG:**

Weist auf mögliche Gefährdungen für das Gerät oder andere Gegenstände hin.

#### **HINWEIS:**

Hebt Tipps und Informationen für Sie hervor.

## Allgemeine Hinweise



Lesen Sie vor Inbetriebnahme dieses Gerätes die Bedienungsanleitung sehr

sorgfältig durch und bewahren Sie diese inkl. Garantieschein und Kassenbon gut auf. Falls Sie das Gerät an Dritte weitergeben, geben Sie auch die Bedienungsanleitung mit.

#### **HINWEIS:**

- Aufgrund stetiger Produktmodifikationen kann Ihr Gerät von dieser Bedienungsanleitung leicht abweichen; Funktionen und Verwendungsmethoden bleiben unverändert.
- Die Darstellungen in dieser Bedienungsanleitung dienen lediglich der Veranschaulichung und können vom Originalgerät abweichen.

- Benutzen Sie das Gerät ausschließlich für den **gewerblichen und den dafür vorgesehenen Zweck**. Dieses Gerät ist nicht für den privaten Gebrauch bestimmt.
- Es darf nur in der Art und Weise benutzt werden, wie es in dieser Bedienungsanleitung beschrieben ist. Jede andere Verwendung gilt als nicht bestimmungsgemäß und kann zu Sachschäden oder sogar zu Personenschäden führen.
- Dieses Gerät ist **nicht für die Verwendung als Einbaugerät** bestimmt.
- Benutzen Sie das Gerät nicht im Freien. Halten Sie es vor Hitze, direkter Sonneneinstrahlung, und Feuchtigkeit fern.
- Schalten Sie das Gerät aus, ziehen Sie den Netzstecker (ziehen Sie am Stecker, nicht am Kabel) oder schalten Sie die Sicherung ab, wenn Sie das Gerät nicht benutzen, zur Reinigung, Benutzerwartung oder bei Störung.
- Das Gerät und wenn möglich das Netzkabel müssen regelmäßig auf Zeichen von Beschädigungen untersucht werden. Bei Beschädigung darf das Gerät nicht mehr benutzt werden.
- Umbauten oder Veränderungen am Gerät sind aus Sicherheitsgründen nicht zulässig.
- Zur Sicherheit Ihrer Kinder lassen Sie keine Verpackungsteile (Plastikbeutel, Karton, Styropor, etc.) erreichbar liegen.

#### **WARNUNG:**

Lassen Sie kleine Kinder nicht mit Folie spielen. Es besteht **Erstickungsgefahr!**

## Spezielle Sicherheitshinweise für dieses Gerät

- Dieses Gerät ist ausschließlich für den **gewerblichen Gebrauch** und **nur zum Kühlen und Lagern** von Getränken bestimmt.



### WARNUNG:

- Stellen Sie sicher, dass die Belüftungsöffnungen im Gerätegehäuse oder im Einbaugehäuse nicht blockiert werden.
  - Stellen Sie beim Aufstellen des Gerätes sicher, dass das Netzkabel nicht eingeklemmt oder beschädigt wird.
  - Stellen Sie keine Mehrfachsteckdosen oder tragbaren Netzteile an der Geräterückseite auf.
  - Zum Beschleunigen des Abtauvorgangs keine anderen mechanischen Einrichtungen oder sonstigen Mittel als die vom Hersteller empfohlenen benutzen.
  - Beschädigen Sie nicht den Kältemittelkreislauf.
  - Betreiben Sie keine elektrischen Geräte innerhalb des Kühlfachs, die nicht der vom Hersteller empfohlenen Bauart entsprechen.
  - Lagern Sie keine explosionsfähigen Stoffe, wie z. B. Aerosolbehälter mit brennbarem Treibgas im Gerät.
- 
- Dieses Gerät kann von **Kindern** ab 8 Jahren und darüber und von Personen mit reduzierten physischen, sensorischen oder mentalen Fähigkeiten oder Mangel an Erfahrung und/oder Wissen benutzt werden, wenn sie beaufsichtigt oder bezüglich des sicheren **Gebrauchs des Gerätes** unterwiesen wurden und die daraus resultierenden Gefahren verstanden haben.
  - **Kinder** dürfen nicht mit dem Gerät spielen.

- **HINWEIS:** Kinder ab 3 Jahren und jünger als 8 Jahre dürfen das Kühl-/Gefriergerät be- und entladen.
- Reinigung und **Benutzer-Wartung** dürfen nicht durch **Kinder** durchgeführt werden, es sei denn, sie sind älter als 8 Jahre und werden beaufsichtigt.
- Reparieren Sie das Gerät nicht selbst, sondern suchen Sie einen autorisierten Fachmann auf. Um Gefährdungen zu vermeiden, ein defektes Netzkabel nur vom Hersteller, einem qualifizierten Techniker oder dem Kundendienst durch ein gleichwertiges Kabel ersetzen lassen. Im Fall von Beschädigungen, dürfen Sie das Gerät nicht mehr benutzen.
- Das Kältemittel darf ausschließlich von qualifiziertem Fachpersonal entfernt werden, da eine unsachgemäße Freisetzung Umwelt und Atmosphäre schädigen kann.
- Entsorgen Sie das Gerät nicht über den Hausmüll, sondern nutzen Sie die für Elektrogeräte vorgesehenen Sammelstellen.

#### Kühlmittel - Sicherheitshinweise



#### **WARNUNG**

#### **Brandgefahr durch brennbares Kühlmittel**

Dieses Gerät verwendet das natürliche Kältemittel Propan (R290). Es ist umweltfreundlich, jedoch leicht entzündlich. Gehen Sie daher beim Transport und bei der Installation des Gerätes mit besonderer Vorsicht vor, um eine Beschädigung des Kältemittelkreislaufs zu vermeiden.

#### **Verhalten bei Beschädigung des Kühlkreislaufs:**

Wenn Sie eine Beschädigung des Kühlkreislaufs feststellen oder vermuten, beachten Sie die folgenden Sicherheitsmaßnahmen:

- Vermeiden Sie unbedingt offenes Feuer und Zündquellen.
- Trennen Sie das Gerät sofort vom Stromnetz.
- Lüften Sie den Aufstellort gründlich.
- Kontaktieren Sie umgehend einen qualifizierten Fachbetrieb.

### **Transport und Verpackung**

#### **Gerät transportieren**

- Transportieren Sie das Gerät nach Möglichkeit stets in aufrechter (vertikaler) Position.
- Sollte ein liegender Transport unvermeidbar sein, stellen Sie das Gerät vor der Inbetriebnahme für mehrere Stunden aufrecht auf, wie unter „*Vor der Erstinbetriebnahme*“ beschrieben.

- Schützen Sie das Gerät während des Transports unbedingt vor Witterungseinflüssen wie Regen oder direkter Sonneneinstrahlung.

### Laufrollen

Das verfügt über Laufrollen, die den Transport und die Installation erleichtern.

#### △ ACHTUNG:

Die Laufrollen nur für die Vorwärts- und Rückwärtsbewegungen verwenden. Seitliche Bewegungen können Boden und Rollen beschädigen.

- Kippen Sie das Gerät dazu leicht nach hinten und bewegen Sie es vorsichtig.

### Gerät auspacken

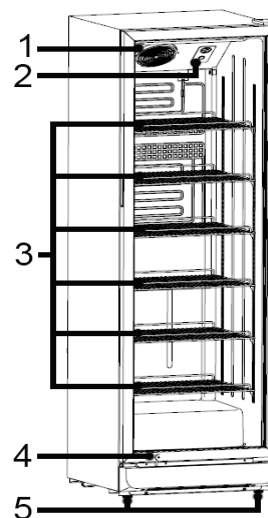
- Nehmen Sie das Gerät aus seiner Verpackung.
- Entfernen Sie sämtliches Verpackungsmaterial, wie Folien, Füllmaterial und Kartonverpackung.
- Entsorgen Sie nicht mehr benötigte Verpackungsmaterialien gemäß den örtlich geltenden Vorschriften.
- Überprüfen Sie das Gerät auf eventuelle Transportschäden, um Gefährdungen zu vermeiden.
- Im Schadensfall nehmen Sie das Gerät nicht in Betrieb. Wenden Sie sich an Ihren Händler.

#### ! HINWEIS:

Am Gerät können sich noch Staub oder Produktionsreste befinden. Wir empfehlen, das Gerät gemäß den Anweisungen unter „*Reinigung und Wartung*“ zu reinigen, bevor Sie es in Betrieb nehmen.

## Geräteausstattung

### Geräteübersicht



- 1 Umluftventilator
- 2 Temperaturregler, Ein-/Aus-Schalter für die Beleuchtung
- 3 Ablagen, max. Belastung: 30 kg/Ablage
- 4 Türschloss
- 5 Justierbare Standfüße

### Lieferumfang

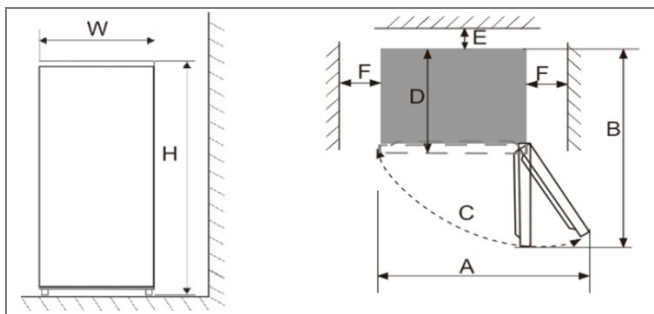
6x Gitterablage, 2x Schlüssel für Türschloss

## Installation

### Anforderungen an den Aufstellort

Um einen sicheren und energieeffizienten Betrieb zu gewährleisten, beachten Sie folgende Voraussetzungen für den Installationsort:

- Sorgen Sie für eine ausreichende Belüftung rund um das Gerät, damit die Wärme effektiv abgeleitet werden kann.
- Halten Sie folgende Mindestabstände ein:
  - Rückseite: ca. 50–70 mm
  - Seiten und oberhalb des Gerätes: jeweils mindestens 100 mm
  - der Standort sollte so gewählt sein, dass sich die Gerätetür vollständig öffnen lässt.



Abmessungen in mm

W	D	H	A
595	570	1945	790
B	C	E	F
1090	110°±3	≥50	100

#### Geeignete Umgebungsbedingungen

- Das Gerät darf nur an Orten aufgestellt werden, deren Umgebungstemperatur der ausgewiesenen Klimaklasse entspricht. Angaben finden Sie unter „Technische Daten“ und auf dem Typenschild im Geräteinneren oder auf der Rückseite.
- Der Aufstellort muss eben, stabil und tragfähig sein. Sollte das Gerät nicht exakt waagrecht stehen, justieren Sie die Standfüße entsprechend.

#### Ungeeignete Standorte

- Standorte in direkter Nähe zu Wärmequellen, wie Heizkörpern, Herden oder direkter Sonneneinstrahlung.
- Bereiche mit hoher Luftfeuchtigkeit, z. B. Badezimmer oder im Freien – dort besteht Korrosionsgefahr an Metallteilen.
- Orte in der Nähe von flüchtigen, entflammaren Stoffen wie Benzin, Alkohol, Lösungsmitteln oder Lacken.
- Räume mit schlechter Luftzirkulation, wie z. B. Garagen oder geschlossenen Lagerräumen.
- Außenbereiche oder andere Orte mit direktem Einfluss von Witterungseinflüssen.

#### Gerätstand ausrichten

Geringfügige Bodenunebenheiten können über die Standfüße ausgeglichen werden.

- Überprüfen Sie, ob das Gerät waagrecht steht.
- Sollte das Gerät nicht im Gleichgewicht sein, justieren Sie die Standfüße entsprechend.

#### Elektrischer Anschluss

##### WARNUNG:

- Die Installation an das Stromnetz muss gemäß den lokalen Gesetzen und Vorschriften erfolgen.
- Ein unsachgemäßer Anschluss kann zu **Stromschlägen** und **schweren Verletzungen** führen.
- Verändern Sie den Netzstecker des Gerätes niemals! Ist die Steckdose für den Netzstecker ungeeignet, lassen Sie diese von einer Elektrofachkraft austauschen.
- Die Steckdose muss jederzeit frei zugänglich sein, damit das Gerät im Notfall schnell vom Stromnetz getrennt werden kann.

##### ACHTUNG:

Gerät nicht unmittelbar nach einer Stromunterbrechung einschalten. Eine Überlastung des Kompressors oder das Durchbrennen der Sicherung kann die Folge sein.

#### Vor dem Anschluss:

- Überprüfen Sie, ob die Netzspannung mit den Angaben auf dem Typenschild des Gerätes übereinstimmt.
- Verwenden Sie ausschließlich eine vorschriftsmäßig installierte Schutzkontakt-Steckdose.
- Ist der Netzstecker nach der Installation nicht zugänglich, muss eine geeignete Trennvorrichtung (z. B. allpoliger Schalter mit mindestens 3 mm Kontaktöffnung) installiert werden, um die Sicherheitsvorschriften einzuhalten.

## Inbetriebnahme / Betrieb

### Bestimmungsgemäße Verwendung

Das Gerät ist für den **gewerblichen und den dafür vorgesehenen Zweck** bestimmt. Es eignet sich ausschließlich für die Lagerung, die Präsentation und den Verkauf von gekühlten Getränken.

Dieses Kühlgerät ist **nicht zum Einfrieren** von Lebensmitteln geeignet!

### Vor der Erstinbetriebnahme

#### △ ACHTUNG:

Nach dem Transport muss das Gerät mindestens vier Stunden in aufrechter Position stehen, bevor es an die Stromversorgung angeschlossen wird. Andernfalls kann es zu Fehlfunktionen des Kühlsystems und in der Folge zu einem Geräteausfall kommen.

- Reinigen Sie den Innenraum des Gerätes sowie sämtliches Zubehör gründlich vor der ersten Benutzung. Beachten Sie hierzu die Hinweise im Kapitel „*Reinigung und Wartung*“.

### Gerät starten

- Gerät an die Stromversorgung anschließen.
- Legen Sie die Betriebsbedingungen fest.  
Lesen Sie hierzu die nachstehenden Abschnitte.

### Temperaturregler

Stellung [ **OFF** ] bedeutet, dass sich das Gerät im ausgeschalteten Zustand befindet.

- Temperaturregler von dieser Stellung aus im Uhrzeigersinn drehen, das Gerät schaltet sich automatisch ein.

Die Leistungsstufen [ **1 – 3** ] regeln die verschiedenen Werte der Innentemperatur.

Leistungsstufe	
1	niedrigste Stufe, wärmste Innentemperatur
2	mittlere Stufe, optimale Betriebstemperatur
3*	höchste Stufe, kälteste Innentemperatur

**\*Vorsicht** vor zu hohen Einstellungen, denn die Maximalstufe bedeutet ggfs. schon "Gefrierpunkt".

### Innenbeleuchtung

Für optimale Sicht kann die Beleuchtung über den Ein-/Aus-Schalter ein- und ausgeschaltet werden.

### Einstellungen

Die Innentemperatur wird maßgeblich von der Umgebungstemperatur (Aufstellungsort), der Häufigkeit des Türöffnens sowie der Bestückung des Gerätes beeinflusst.

- Beim **Erstbetrieb** sollte zunächst die **niedrigste Temperatur** (höchste Leistungsstufe) gewählt werden, bis die gewünschte Betriebstemperatur erreicht ist.
- Anschließend empfiehlt sich eine **Rückstellung** auf eine **mittlere Stufe**,
  - um die Temperatur bei Bedarf leichter anpassen zu können und
  - um den Energieverbrauch zu reduzieren. Eine dauerhaft hohe Leistungsstufe führt zu einem erhöhten Stromverbrauch.
- Die **Luftin- und -auslässe** des Umluftventilators im Innenraum dürfen **nicht blockiert werden**, um eine gleichmäßige Temperaturverteilung und optimale Kühlleistung sicherzustellen.

Die **empfohlene Kühlraumtemperatur** für eine optimale Lagerung beträgt ca. **4°C**.

### Ausstattung

Die Innenausstattung und das mitgelieferte Zubehör **können modellabhängig variieren** und geringfügig von den in dieser Anleitung beschriebenen Komponenten abweichen.

## Ablagen

Die Ablagen sind höhenverstellbar und können herausgenommen werden, was eine individuelle Lagerung ermöglicht, und die Reinigung erleichtert.

### **HINWEIS:**

Für eine optimale Energieeffizienz sollten alle Ablagen und Einschübe möglichst in ihrer ursprünglichen Position verbleiben.

### Ablageflächen entnehmen / einsetzen

- Gerätetür vollständig öffnen und die Ablage freiräumen.
- Ablage anheben, aus den Ablageträgern lösen und herausnehmen.
- Alle Ablageträger entnehmen und auf gleicher Höhe in die nummerierten Lochleisten einsetzen.
- Ablage auf die neu positionierten Träger legen und prüfen, ob sie fest und stabil sitzt.

### Türschloss

Das Gerät ist mit einer abschließbaren Tür ausgestattet, um unbefugten Zugriff zu verhindern.

- Tür bei Bedarf verriegeln.
- Schlüssel an einem sicheren, unzugänglichen Ort aufbewahren.

### Lagerung

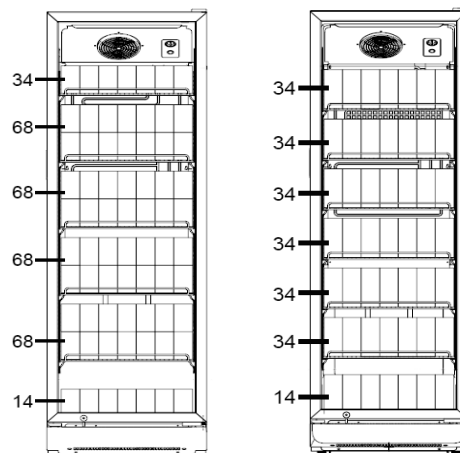
Vielfältige Ablagepositionen ermöglichen eine individuelle Anordnung der Ablagen. So lässt sich der Innenraum flexibel an verschiedene Flaschen- und Dosengrößen sowie an unterschiedliche Lagerbedürfnisse anpassen.

- Ablagen so anordnen, dass der verfügbare Raum optimal genutzt wird – je nach Größe der Flaschen oder Dosen.
- Die **maximale Beladung** beträgt **30 kg je Ablage**. Eine Überladung kann zu Verformungen oder Beschädigungen führen.
- Große Flaschen waagrecht mit der Öffnung nach vorne auf die Ablagen legen. Dies erleichtert

die Entnahme und verhindert ein unkontrolliertes Zurückrollen.

### Beladungsbeispiele:

- 320 Dosen à 330 ml (70 x 120 mm)
- 218 Dosen à 500 ml (70 x 170 mm)



### Betriebsgeräusche

Einige Betriebsgeräusche sind normal und weisen auf den einwandfreien Betrieb hin.

Geräuschart	Ursache
Murmeln	Kompressor in Betrieb
Flüssigkeitsgeräusche	Zirkulation des Kühlmittels
Klickgeräusche	Temperaturregler schaltet Kompressor ein oder aus
Störende Geräusche	Vibrieren der Ablagen oder der Kühlschlangen

### Abschalten

#### Zum Abschalten des Gerätes den Temperaturregler auf die Aus-Position stellen

Bei längerer Außerbetriebnahme empfiehlt sich folgendes Vorgehen:

- Kühlgut entnehmen, um Verderb und unangenehme Gerüche zu vermeiden.
- Gerät von der Stromversorgung trennen.
- Das Gerät, sofern modellabhängig erforderlich, vollständig abtauen. Anschließend eine gründliche Reinigung durchführen, um Rückstände,

Eisbildung und mögliche Keime zu entfernen (siehe Kapitel „*Reinigung und Wartung*“).

- Nach der Reinigung die Gerätetür offenlassen oder einen Spalt weit öffnen, um eine ausreichende Luftzirkulation zu gewährleisten. Dies beugt Schimmelbildung und unangenehmen Gerüchen vor.

### Tipps zur Energieeinsparung

- Gerät vom Stromnetz trennen, wenn es längere Zeit nicht genutzt wird.
- Das Gerät nicht in der Nähe von Herd, Heizkörpern oder anderen Wärmequellen aufstellen, da hohe Umgebungstemperaturen den Kompressor stärker beanspruchen.
- Für ausreichende Be- und Entlüftung am Sockel und der Rückseite sorgen. Lüftungsöffnungen niemals abdecken.
- Alle Ablagen, Regale und Schubladen (modellabhängig) in der Originalposition belassen.
- Die Temperatur nicht kälter einstellen als unbedingt nötig.
- Warme Speisen vor dem Einlagern vollständig abkühlen lassen.
- Gerät regelmäßig abtauen (modellabhängig), um Eisbildung und erhöhten Energieverbrauch zu vermeiden.
- Beleuchtung nur bei Bedarf einschalten.
- Die Tür nur so kurz wie nötig öffnen, um Kälteverlust zu minimieren.
- Sicherstellen, dass die Türdichtung intakt ist, damit die Tür vollständig und dicht schließt.

## Reinigung und Wartung

### **WARNUNG:**

- Vor Reinigungs- und Wartungsarbeiten das Gerät grundsätzlich von der Stromversorgung trennen.
- Das Gerät nie mit Dampfreinigungsgeräten reinigen. Feuchtigkeit könnte in elektrische Bauteile

gelangen. **Stromschlaggefahr!** Heißer Dampf kann zu Schäden an Kunststoffteilen führen.

- Das Gerät muss trocken sein, bevor Sie es wieder in Betrieb nehmen.

### **ACHTUNG:**

- Benutzen Sie keine Drahtbürste oder anderen scharfkantigen, scheuernden Gegenstände.
- Benutzen Sie keine scharfen oder scheuernden Reinigungsmittel.
- Beschädigen Sie nicht den Kältemittelkreislauf.

### Reinigung des Gerätes einschließlich Innenausstattung

Um Schmutz und Keimen Einhalt zu gebieten, reinigen Sie das Gerät regelmäßig!

- Räumen Sie zunächst das Kühlgut aus und lagern Sie dieses an einem kühlen Ort. Entnehmen Sie alle beweglichen Teile wie Ablagen und Einschübe.
- Reinigen Sie den Geräte- Innenraum, die Außenflächen und das entnommene Zubehör mit lauwarmem Wasser und mildem Reinigungsmittel; oder mit einem sauberen, feuchten Mikrofasertuch ohne Reinigungsmittel.
- Säubern Sie vorsichtig die Öffnung und den Ablaufkanal für Tauwasser, z. B. mit einem Pfeifenreiniger oder einem Wattestäbchen.
- Für Edelstahlflächen (modellabhängig) verwenden Sie ein spezielles Edelstahl-Reinigungsmittel, um Fingerabdrücke und Flecken zu entfernen. Wischen Sie in Richtung der Edelstahlstruktur, um Kratzer zu vermeiden.
- Nachdem alles gründlich getrocknet wurde, können Sie das Gerät wieder in Betrieb nehmen.
- Modellabhängig sollten Sie mindestens einmal im Jahr den Staub an der Geräterückwand und auf dem Kondensator (Metallgitter) entfernen. Verwenden Sie dazu eine weiche Bürste oder einen Staubsauger.

## Türdichtung reinigen / wechseln

Kontrollieren Sie regelmäßig die Dichtung auf Verschmutzungen, Beschädigungen und Luftdichtigkeit!

### Dichtung auf Luftdichtheit prüfen

- Klemmen Sie zur Prüfung ein dünnes Stück Papier an verschiedenen Stellen ein. Das Papier muss sich an allen Stellen gleich schwer durchziehen lassen.

### Dichtung reinigen

- Reinigen Sie die Dichtung nur mit klarem Wasser!
- **ACHTUNG**, Fett und Öl macht die Dichtung porös und spröde. Wischen Sie Fett oder Öl sofort mit einem feuchten, sauberen Tuch auf.

### Dichtung wechseln

- Entnehmen Sie den Geräteinhalt und tauen Sie, falls notwendig, das Gerät ab. Achten Sie darauf, wie die alte Dichtung befestigt ist. Die meisten Dichtungen sind nur gesteckt.
- Entfernen Sie den abgenutzten Dichtungsgummi, indem Sie diesen aus der Nut entfernen. Reinigen Sie die Gerätetür und die Nut unterhalb des Gummis sorgfältig und entfernen Sie eventuell vorhandene Klebstoffrückstände.
- Bringen Sie den neuen Gummi an. Den Dichtungsgummi ggfs. mit einem Haartrockner oder mit heißem Wasser erwärmen und von Hand in die richtige Form bringen. Beginnen Sie die Dichtung in einer Ecke anzudrücken und drücken/streichen Sie diese dann rund um die Türe in die dafür vorgesehene Nut.
- Kontrollieren Sie die Dichtung weiterhin regelmäßig auf Verschmutzungen und Beschädigungen!

## Abtauen

### ⚠ ACHTUNG:

Verwenden Sie keinesfalls spitze oder metallische Gegenstände (z. B. Messer), um Eis vom Verdampfer zu entfernen. Es besteht Beschädigungsgefahr.

Eine **dünne Eisschicht** an der Rückwand des Kühlraums ist im normalen Betrieb **unbedenklich**.

Das Tauwasser wird automatisch über einen Ablaufkanal in eine Auffangschale auf dem Kompressor geleitet, wo es verdunstet.

- Überprüfen Sie stets den Tauwasserablauf und stellen Sie sicher, dass er nicht verstopft ist, damit das Wasser ungehindert abfließen kann.

Ein **manuelles Abtauen** ist in der Regel **nicht erforderlich**, kann jedoch sinnvoll sein, wenn sich übermäßige Eisbildung zeigt, z. B. durch häufiges Öffnen der Tür, hohe Luftfeuchtigkeit im Innenraum oder dauerhaft hohe Kühlleistung.

In solchen Fällen trägt ein Abtauen zur besseren Kühlleistung und zur Reduzierung des Energieverbrauchs bei:

- Trennen Sie das Gerät vom Stromnetz.
- Entnehmen Sie das Kühlgut und lagern Sie dieses an einem kühlen Ort.
- Sobald das Eis geschmolzen ist, wischen Sie das Kondenswasser auf und trocknen Sie den Innenraum.
- Schließen Sie das Gerät wieder an das Stromnetz an und stellen Sie die Temperaturregelung entsprechend ein.

## Leuchtmittel

Das Gerät ist mit einer fest verbauten, wartungsfreien LED-Beleuchtung ausgestattet, die für eine gleichmäßige Ausleuchtung des Innenraums sorgt.

Dieses Gerät enthält eine **Lichtquelle** der **Energieeffizienzklasse F**.

### ⚠ ACHTUNG:

Arbeiten an der Beleuchtung dürfen ausschließlich von autorisiertem Fachpersonal oder dem Kundenservice durchgeführt werden (siehe Abschnitt „*Garantie / Kundenservice*“).

### Verhalten bei Defekt der Beleuchtung:

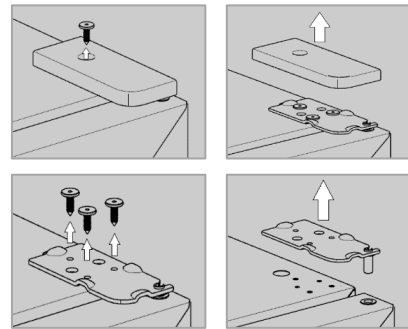
- Gerät vom Stromnetz trennen.
- Autorisierten Kundendienst oder einen Elektrofachbetrieb kontaktieren.
- Ausschließlich Original-Ersatzteile verwenden, um Sicherheit und Energieeffizienz zu gewährleisten.

### Türscharnier wechseln

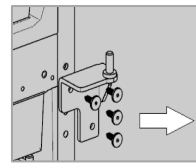
Wenn die Gerätetür beim Öffnen stottert, knackt oder klemmt, deutet dies meist auf ein verschlissenes oder beschädigtes Türscharnier hin.

Es ist empfehlenswert alle Türscharniere zugleich auszutauschen, sonst winkt schon bald die nächste Reparatur.

- Entnehmen Sie den Geräteinhalt und die bewegliche Innenausstattung.
- Kippen Sie das Gerät nach hinten und blockieren Sie es in dieser Position, um ein Herausrutschen der Gerätetür zu verhindern.
- Demontieren Sie die Scharnierabdeckung, um das **obere Türscharnier** lösen zu können.



- Demontieren Sie anschließend die Sockelblende, um das **untere Türscharnier** lösen zu können.



- Die jeweilige **Scharniermontage** erfolgt in umgekehrter Reihenfolge.
- Gerätetür probehalber öffnen und schießen, ggf. Scharniere nachjustieren. Stellen Sie in jedem Fall sicher, dass die Tür dicht und passgenau aufliegt.

## Störungsbehebung

### Bevor Sie sich an den Kundenservice wenden

Bevor Sie sich an den Kundenservice wenden, prüfen Sie, ob Sie alle im Handbuch genannten Schritte zur Fehlerbehebung durchgeführt haben – z. B. Stromversorgung, Reinigung oder Einstellungen.

Störung	Mögliche Ursache	Maßnahme
Gerät arbeitet nicht oder unregelmäßig	Keine Stromversorgung, falsche Temperatureinstellung, Umgebungstemperatur ungeeignet	Stromanschluss prüfen, Temperatureinstellung und Aufstellort kontrollieren
Kühlleistung unzureichend	Temperatur zu hoch eingestellt, warmes Kühlgut eingelegt, Tür zu häufig geöffnet, Tür undicht	Temperatureinstellung prüfen, Kühlgut vor dem Einlagern abkühlen lassen, Türdichtung kontrollieren
Gerät ist laut im Betrieb	Gerät steht nicht waagrecht, betriebsbedingte Geräusche	Auf sicheren, ebenen Stand achten, siehe Abschnitt „Betriebsgeräusche“
Wasser auf dem Geräteboden	Temperatur zu niedrig eingestellt, Kondenswasserbildung, Tauwasserablaufkanal blockiert	Temperatureinstellung prüfen und ggf. anpassen, Tauwasserablauf und -öffnung reinigen

Störung	Mögliche Ursache	Maßnahme
Beleuchtung funktioniert nicht	Kein Strom, defektes Leuchtmittel	Stromversorgung prüfen, siehe Abschnitt „ <i>Leuchtmittel</i> “
Gerätetür schließt nicht richtig	Türdichtung verschmutzt oder beschädigt, Gerät überfüllt, Kühlgut blockiert die Tür	Dichtung reinigen oder ersetzen, Gerät nicht überfüllen, Türbereich freihalten
Unangenehme Gerüche im Gerät	Verdorbenes oder offen gelagertes Kühlgut, mangelnde Reinigung	Verdorbenes Kühlgut entfernen, Gerät gründlich reinigen

### **I HINWEIS:**

Sollte Ihr Gerät trotz der oben genannten Maßnahmen weiterhin nicht einwandfrei funktionieren, wenden Sie sich an Ihren Fachhändler oder direkt an den Kundenservice. Die Kontaktdaten finden Sie im Abschnitt „*Garantie / Kundenservice*“.

## Technische Daten

Im Folgenden finden Sie technische Daten und Spezifikationen Ihres Gerätes, die für Installation, Betrieb und Wartung gegebenenfalls relevant sind.

Das Gerät ist gemäß **Klimaklasse CC2** für einen sicheren Betrieb bei **Umgebungstemperaturen** von **10°C bis max. 32°C** und einer relativen **Luftfeuchtigkeit** von bis zu **65 %** ausgelegt.

Es wurde zudem nach **europäischen Sicherheitsnormen** geprüft und erfüllt die Anforderungen des **Klimatyps 4**.

Der A-bewertete **Schalldruckpegel** während des Betriebs liegt **unter 70 dB(A)**.

### Elektrischer Anschluss

- Anschlussspannung: **220–240 V~ / 50 Hz**
- Leistungsaufnahme: **160 W**
- Nennleistung: **1,3 A**

### Abmessungen (H × B × T) / Gewicht

- Geräteabmessung: **194,0 × 59,5 × 57,0 cm**
- Nettogewicht: **ca. 61,0 kg**

Weitere Produktinformationen finden Sie über den QR-Code auf dem beiliegenden Energielabel oder online in der offiziellen EU-Produktdatenbank:

<https://eprel.ec.europa.eu>

Technische und gestalterische Änderungen im Rahmen der laufenden Produktentwicklung vorbehalten.

### Hinweis zur Richtlinienkonformität

Hiermit erklärt der Hersteller, dass das in dieser Anleitung beschriebene Gerät den folgenden Anforderungen entspricht:

- Europäische Niederspannungsrichtlinie 2014/35/EU
- EU-Richtlinie zur elektromagnetischen Verträglichkeit 2014/30/EU
- Ökodesign Richtlinie 2009/125/EG
- RoHS-Richtlinie 2011/65/EU & 2015/863/EU
- Verordnung zur Energieverbrauchskennzeichnung 2017/1369/EU

## Garantie / Kundenservice

### Garantiebedingungen

1. Voraussetzung für unsere Garantieleistungen ist der Erwerb des Gerätes bei einem unserer Vertragshändler.
2. Gegenüber dem Käufer gewähren wir bei gewerblicher Nutzung des Gerätes eine Garantie von 6 Monaten. Die Garantie beginnt mit dem Zeitpunkt der Übergabe, der durch Rechnung, Lieferschein oder gleichwertige Unterlagen nachzuweisen ist. In diesem Zeitraum umfasst die Garantie sowohl Arbeitszeit und Anfahrt als auch die zu ersetzenden Teile. Weitergehende Garantieansprüche sind ausgeschlossen.
3. Innerhalb der Garantiezeit werden Funktionsfehler, die trotz vorschriftsmäßigem Anschluss, sachgemäßer Behandlung und Beachtung der gültigen Einbauvorschriften und der Betriebsanleitung auf Fabrikations- oder Materialfehler zurückzuführen sind, durch Reparatur oder Austausch beseitigt.
4. Garantieleistungen werden nicht für Mängel erbracht, die auf Nichtbeachtung der Gebrauchsanweisung beruhen, durch unsachgemäßen Anschluss oder Installation, unsachgemäßer Behandlung, normale Abnutzung des Gerätes, höhere Gewalt oder sonstige äußere Einflüsse zurückzuführen sind. Garantieansprüche sind ferner ausgeschlossen für leicht zerbrechliche Teile, wie zum Beispiel Glas, Kunststoff oder Leuchtmittel. Der Garantieanspruch erlischt bei Eingriffen durch den Käufer oder durch nicht autorisierte Dritte.
5. Transportschäden unterliegen nicht der Garantie und müssen unmittelbar nach Feststellung dem Verkäufer gemeldet werden.
6. Die Garantieleistung erfolgt in der Weise, dass mangelhafte Teile nach unserer Wahl unentgeltlich instandgesetzt oder durch einwandfreie Teile ersetzt werden. Ersetzte Teile gehen in unser Eigentum über. Die Garantie gilt nur für Geräte,

welche sich im Bereich der Bundesrepublik Deutschland bzw. Österreich befinden.

7. Durch Garantieleistungen wird die Garantiezeit nicht verlängert. Es besteht auch kein Anspruch auf neue Garantieleistungen. Diese Garantieerklärung ist eine freiwillige Leistung von uns als Hersteller des Gerätes. Die gesetzlichen Gewährleistungsrechte (Nacherfüllung, Rücktritt, Schadensersatz und Minderung) werden durch diese Garantie nicht berührt.

### Garantieabwicklung

Im Falle eines technischen Defekts während oder nach der Garantiezeit wenden Sie sich bitte an unseren Kundenservice, um einen Termin für einen Technikereinsatz vor Ort zu vereinbaren. Die Kostenübernahme für einen Garantieeinsatz eines anderen Kundendienstunternehmens wird nicht anerkannt.

Bevor Sie den Kundenservice anfordern, kontrollieren Sie bitte, ob möglicherweise ein Bedienungsfehler oder eine andere Ursache der Grund der Funktionsstörung Ihres Gerätes ist.

Dem Kundendiensttechniker muss der freie Zugriff zu dem defekten Gerät ermöglicht werden. Eventuelle Kosten, die dadurch entstehen, dass ein freier Zugriff zu dem defekten Gerät nicht möglich ist, gehen zu Lasten des Verbrauchers.

Bei unnötiger oder unberechtigter Inanspruchnahme des Kundendienstes berechnet der Kundendienst dem Verbraucher das für die erbrachten Dienstleistungen angefallene Zeit- und Wegeentgelt.

Halten Sie zur Reparaturanmeldung die folgenden Informationen bereit:

- *Name und Anschrift*
- *Telefonnummer – Mobilfunknummer*
- *ggf. Faxnummer – E-Mail-Adresse*
- *Kaufdatum*
- *Name, PLZ des Händlers*
- *Fehlerbeschreibung, ggf. angezeigten Fehlercode*

## Kundenservice

Telefonische Reparaturannahme (Deutschland):

Telefon: 02152 / 99 39 111\*

Werktags, Montag bis Freitag, von 09:00 bis 18:00 Uhr

Telefonische Reparaturannahme (Österreich):

Telefon: 0820 / 90 12 48\*

\*Kosten gemäß den Konditionen Ihres Vertragspartners für Festnetz- oder Mobilfunkanschlüsse.

Alle service-relevanten Themen innerhalb und außerhalb der Garantie finden Sie auf unserer Homepage:

[www.bomann-germany.de/service](http://www.bomann-germany.de/service)

## Ersatzteile

Nachstehende funktionsrelevante Ersatzteile und Ersatzteillisten sind – modellabhängig – beim unten genannten Kundenservice erhältlich.

Teile, die ausschließlich von einem Fachmann bzw. unserem Kundenservice gewartet werden dürfen:

- (1) Thermostate, Temperatursensoren, Leiterplatten und Lichtquellen;

Teile, die vom Benutzer selbst gewartet werden können:

- (2) Dichtungen, Griffe, Scharniere, Ablageflächen und Einschübe

Die Bevorratung der Ersatzteile erfolgt gemäß den gesetzlichen Vorgaben:

- Ersatzteile sind bis zu 7 Jahre nach dem Inverkehrbringen des letzten Exemplars eines Modells verfügbar.
- Türdichtungen sind bis zu 10 Jahre nach dem Inverkehrbringen des letzten Exemplars eines Modells verfügbar.

## ASCI Service GmbH

Schachtweg 57

31036 Eime

Website: <https://bomann.sparepartservice.shop/>

E-Mail: [bomann@asci-service.com](mailto:bomann@asci-service.com)

Telefon: 0800 / 96 36 800

Hinweise zum Austausch ausgewählter Ersatzteile, die für dieses Modell verfügbar sind, entnehmen Sie dem Inhalt dieser Bedienungsanleitung.



## Entsorgung

### Bedeutung des Symbols „Mülltonne“

Dieses Symbol weist darauf hin, dass dieses Produkt gemäß Richtlinie über Elektro- und Elektronik-Altgeräte (2012/19/EU) und nationalen Gesetzen nicht über den Hausmüll entsorgt werden darf.

Der unsachgemäße Umgang mit Altgeräten kann aufgrund potenziell gefährlicher Stoffe, die häufig in Elektro- und Elektronik-Altgeräten enthalten sind, negative Auswirkungen auf die Umwelt und die menschliche Gesundheit haben.

Verbraucher sind gesetzlich dazu verpflichtet, Elektro- und Elektronikgeräte am Ende ihrer Lebensdauer einer vom unsortierten Siedlungsabfall getrennten Erfassung zuzuführen. Durch die sachgemäße Entsorgung dieses Produkts tragen Sie außerdem zu einer effektiven Nutzung natürlicher Ressourcen bei.

Informationen zu Sammelstellen für Altgeräte erhalten Sie bei Ihrer Stadtverwaltung, dem öffentlichen Entsorgungsträger, einer autorisierten Stelle für die Entsorgung von Elektro- und Elektronik-Altgeräten oder Ihrer Müllabfuhr.

Dieses Produkt muss bei einer dafür vorgesehenen Sammelstelle abgegeben werden. Dies kann z.B.

durch Rückgabe beim Kauf eines ähnlichen Produkts oder durch Abgabe bei einer autorisierten Sammelstelle für die Wiederaufbereitung von Elektro- und Elektronik-Altgeräte geschehen. Die Abgabe von Altgeräten ist unentgeltlich. Ihr Händler und Vertragspartner ist ebenfalls zur kostenfreien Rücknahme des Altgerätes verpflichtet.

Entnehmen Sie vor der Entsorgung des Produkts sämtliche Batterien und Akkus sowie alle Lampen, die zerstörungsfrei entnommen werden können.

Wir weisen darauf hin, dass Sie für die Löschung personenbezogener Daten auf dem zu entsorgendem Produkt selbst verantwortlich sind.

 **WARNUNG:**

Entfernen oder zerstören Sie evtl. vorhandene Schnapp- und Riegelschlösser, wenn Sie das Gerät außer Betrieb nehmen oder es entsorgen.

## Introduction

Thank you for choosing our product. We hope you will enjoy using the appliance.

### Symbols in these instructions for use


Important information for your safety is specially marked. It is essential to comply with these instructions to avoid accidents and prevent damage.

 **WARNING:**

This warns you of dangers to your health and indicates possible injury risks.

 **CAUTION:**

This refers to possible hazards to the machine or other objects.

 **NOTE:** This highlights tips and information.

## General notes



Read the operating instructions very carefully before putting the appliance into operation and keep the instructions including the warranty and the receipt. If you give this appliance to other people, also pass on the operating instructions.

 **NOTE:**

- Due to constant product modifications, your appliance may differ slightly from these operating instructions; functions and methods of use remain unchanged.
- The illustrations in these operating instructions are for illustrative purposes only and may differ from the original appliance.

- Only use the appliance for its **intended commercial purpose**. This appliance is not intended for private use.
- The appliance is only to be used as described in the user manual. Do not use the appliance for any other purpose. Any other use is not intended and can result in damage or personal injuries.
- This appliance is **not intended** to be used as a **built-in appliance**.
- Do not use it outdoors. Keep it away from sources of heat, direct sunlight and humidity.
- When not in use, for cleaning, user maintenance works or with disruption, switch off the appliance and disconnect the plug (pull the plug itself, not the lead) or turn off the fuse.
- The appliance and if possible, the mains lead must be checked regularly for signs of damage. If damage is found the appliance must not be used.
- For safety reasons, alterations or modifications of the appliance are prohibited.
- To ensure your children's safety, please keep all packaging (plastic bags, boxes, polystyrene etc.) out of their reach.

 **WARNING:**

Do not allow small children to play with foil.  
There is a **danger of suffocation!**

## Special safety information for this unit

- This appliance is intended **exclusively for commercial use** and only for chilling and storing beverages.



### **WARNING:**

- Keep ventilation openings, in the appliance enclosure or in the built-in structure, clear of obstruction.
  - When positioning the appliance, ensure the supply cord is not trapped or damaged.
  - Do not locate multiple portable socket-outlets or portable power supplies at the rear of the appliance.
  - Do not use mechanical devices or other means to accelerate the defrosting process, other than those recommended by the manufacturer.
  - Do not damage the refrigerator circuit.
  - Do not use electrical appliances inside the storage compartments of the appliance, unless they are of the type recommended by the manufacturer.
  - Do not store explosive substances such as aerosol containers with flammable propellants in the appliance.
- 
- This appliance can be used by **children** aged from 8 years and above and people with reduced physical, sensory or mental capabilities or lack of experience and knowledge if they have been given supervision or instruction concerning **use of the appliance** in a safe way and understand the hazards involved.
  - **Children** should not play with the appliance.

- **NOTE:** Children aged from 3 to 8 years are allowed to load and unload refrigerating appliances.
- Cleaning and **user maintenance** shall not be done by **children** unless they are older 8 years and supervised.
- Do not repair the appliance by yourself, always consult an authorized specialist. If the supply cord is damaged, it must be replaced by the manufacturer, its service agent or similarly qualified people to avoid a hazard. In case of damage, the appliance must not be used!
- The refrigerant must be removed only by qualified personnel, as improper release may harm the environment and the atmosphere.
- Do not dispose of the appliance with household waste; use the designated collection points for electrical equipment.

#### Coolant – Safety instructions



#### **WARNING**

##### **Fire hazard due to flammable refrigerant**

This appliance uses the natural refrigerant propane (R290). It is environmentally friendly but highly flammable. Therefore, special care must be taken during transportation and installation of the appliance to avoid damage to the refrigerant circuit.

##### **What to do if the refrigerant circuit is damaged:**

If you discover or suspect damage to the refrigerant circuit, observe the following safety measures:

- Avoid open flames and ignition sources.
- Disconnect the appliance from the power supply immediately.
- Ventilate the installation site thoroughly.
- Contact a qualified specialist immediately.

#### Transport and packaging

##### **Transport the appliance**

- If possible, transport the appliance in an upright (vertical) position.
- If transportation in a horizontal position is unavoidable, place the appliance in an upright position for several hours before commissioning, as described under *“Prior to first use”*.
- During transportation, do always protect the appliance from the effects of the weather, such as rain or direct sunlight.

##### **Casters**

The appliance has casters that facilitate transport and installation.

##### **△ CAUTION:**

Use the casters only for forward and backward movement. Sideway movements may damage the floor and the casters.

- To do this, tilt the appliance slightly backwards and move it carefully.

### Unpacking the appliance

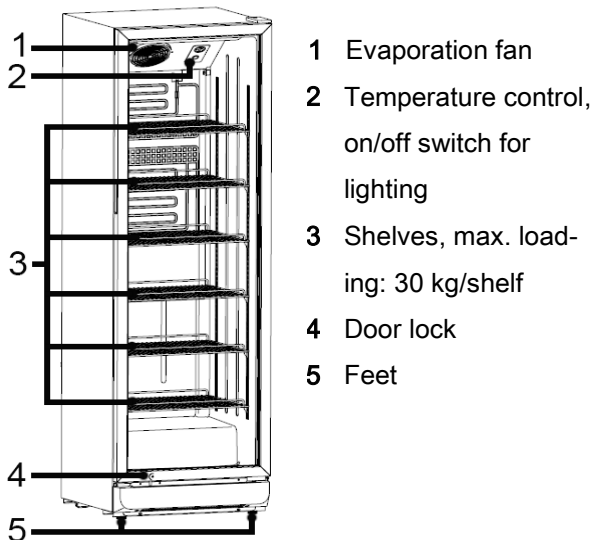
- Remove the appliance from its packaging.
- Remove all packaging material, such as foil, filling material and cardboard packaging.
- Dispose of packaging materials that are no longer required in accordance with local regulations.
- Check the appliance for any transport damage to avoid hazards.
- In the event of damage, do not operate the appliance. Contact your distributor.

#### **i** NOTE:

There may still be dust or production residues on the appliance. We recommend cleaning the appliance in accordance with the instructions under “*Cleaning and maintenance*” before using.

### Appliance equipment

#### Appliance overview



#### Delivery scope

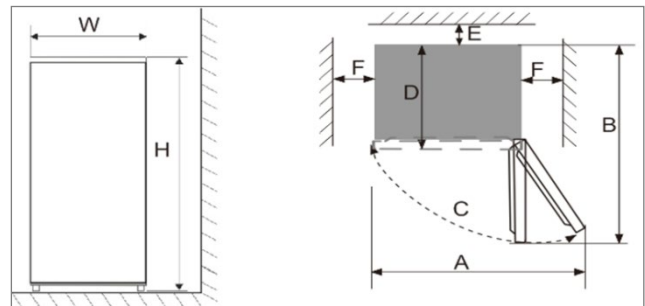
6x grid shelf, 2x key for door lock

## Installation

### Conditions for the installation location

To ensure safe and energy-efficient operation, observe the following requirements for the installation location:

- Ensure adequate ventilation around the appliance so that heat can be dissipated effectively.
- Observe the following minimum distances:
  - rear: approx. 50-70 mm
  - sides and above the appliance: at least 100 mm in each case
  - the location should be chosen so that the appliance door can be opened fully.



Sizes in mm

W	D	H	A
595	570	1945	790
B	C	E	F
1090	110°±3	≥50	100

#### Suitable ambient conditions

- The appliance may only be installed in locations with an ambient temperature that corresponds to the specified climate class. Information can be found under “*Technical data*” and on the rating label inside the appliance or on the back.
- The installation site must be level, stable and load bearing. If the appliance is not exactly at a level, adjust the feet accordingly.

#### Unsuitable locations

- Locations in direct proximity to heat sources such as radiators, stoves or direct sunlight.

- Areas with high humidity, e.g. bathrooms or outdoors - there is a risk of corrosion in metal parts.
- Places near volatile, flammable substances such as petrol, alcohol, solvents or paints.
- Rooms with poor air circulation, such as garages or closed storage rooms.
- Outdoor areas or other places are directly exposed to the weather.

### Aligning the appliance stand

Minor unevenness in the floor can be compensated for using the feet.

- Check that the appliance is level.
- If the appliance is not level, adjust the feet accordingly.

### Electrical connection

#### **WARNING:**

- Installation to the mains supply must be carried out in accordance with local laws and regulations.
- Improper connection can lead to **electric shocks** and **serious injury**.
- Never modify the mains plug of the appliance! If the socket is unsuitable for the mains plug, have it replaced by a qualified electrician.
- The socket outlet must always be freely accessible so that the appliance can be quickly disconnected from the power supply in an emergency.

#### **CAUTION:**

Do not switch on the appliance immediately after a power failure. This could result in the compressor being overloaded or the fuse blowing.

#### **Before connecting:**

- Check that the mains voltage matches the specifications on the rating label of the appliance.
- Only use a properly installed earthed socket outlet.
- If the mains plug is not accessible after installation, a suitable disconnecting device (e.g. all-pole

switch with at least 3 mm contact opening) must be installed to comply with safety regulations.

## Startup / Operation

### Intended use

This appliance is designed for **commercial use** and for its intended purpose only. It is suitable exclusively for the storage, presentation, and sale of chilled beverages.

This cooling is **not suitable for freezing** products!

### Prior to first use

#### **CAUTION:**

After transportation, the appliance must be left in an upright position for at least four hours before it is connected to the power supply. Otherwise, the cooling system may malfunction, and the appliance may fail as a result.

- Clean the interior of the appliance and all accessories thoroughly before using it for the first time. Follow the instructions in the chapter "*Cleaning and maintenance*".

### Starting the appliance

- Connect the appliance to the power supply.
- Set the operating conditions. Read the following sections.

### Temperature control

Position [ **OFF** ] means that the appliance is in the switched-off state.

- Turn the temperature control clockwise from this position, the appliance switches on automatically.

The power levels [ **1 – 3** ] control the different values of the internal temperature.

Power level	
1	lowest level, warmest internal temperature
2	medium level, recommended operating temperature
3*	highest level, coldest internal temperature

\***Beware** of high setting because the maximum level may already mean "freezing point".

### Interior lighting

For optimum visibility, the lighting can be switched on and off using the on/off switch.

### Settings

The internal temperature is significantly influenced by the ambient temperature (installation location), the frequency with which the door is opened and how the appliance is loaded.

- During **initial operation**, the lowest temperature (highest power level) should be set until the desired operating temperature is reached.
- It is then advisable to **reset** the system to a **medium setting** so
  - that the temperature can be adjusted more easily if necessary and
  - to reduce energy consumption. A permanently high-power setting leads to increased power consumption.
- The **air inlets and outlets** of the evaporator fan in the interior **must not be blocked** to ensure even temperature distribution and optimum cooling performance.

The **recommended chamber temperature** for optimal storage is approximately **4°C**.

### Equipment

The interior fittings and accessories supplied **may vary depending on the model** and may differ slightly from the components described in this manual.

### Shelves

The shelves are height-adjustable and can be removed, allowing for individual storage and making cleaning easier.

#### **i** NOTE:

For optimum energy efficiency, all shelves and drawers should remain in their original position.

### Removing / inserting the shelves

- Open the appliance door fully and clear the shelf.
- Lift the shelf, release it from the shelf supports, and remove it.
- Remove all shelf supports and insert them into the numbered slotted strips at the same height.
- Place the shelf on the newly positioned supports and check that it is secure and stable.

### Door lock

The appliance is equipped with a lockable door to prevent unauthorized access.

- Lock the door if necessary.
- Keep the keys supplied in a safe, inaccessible place.

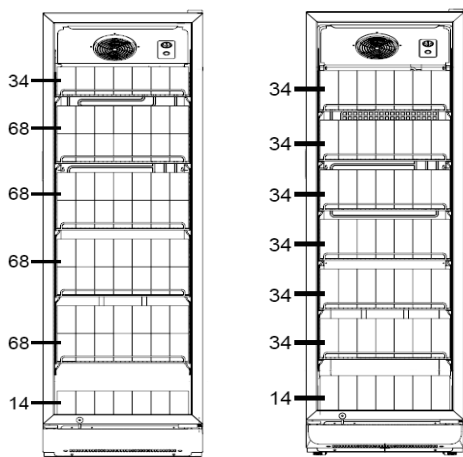
### Storage

Multiple storage positions allow for individual arrangement of the shelves. This allows the interior to be flexibly adapted to different bottle/can sizes and storage requirements.

- Arrange the shelves so that the available space is used optimally – depending on the size of the bottles or cans.
- The **maximum load is 30 kg per shelf**. Overloading can lead to deformation or damage.
- Place large bottles horizontally on the shelves with the opening facing forward. This makes them easier to remove and prevents them from rolling back uncontrollably.

**Loading examples:**

- 320 cans à 330 ml (70 x 120 mm)
- 218 cans à 500 ml (70 x 170 mm)



**Operating noise**

Some operating noises are normal and indicate proper operation.

Type of sound	Cause
Mumbling	Compressor during its operation
Liquid sounds	Circulation of the refrigerant
Click sounds	The temperature control turns the compressor on or off
Disturbing noises	Vibration of the shelves or cooling coils

**Switching off**

To switch off the appliance, set the temperature control to the off position.

The following procedure is recommended for longer periods of decommissioning:

- Remove all products to prevent spoilage and unpleasant odors.
- Disconnect the appliance from the power supply.
- Defrost the appliance completely, if necessary, depending on the model. Then carry out thoroughly cleaning to remove residues, ice formation and possible germs (see chapter “Cleaning and maintenance”).

- After cleaning, leave the appliance door open or open it a crack to ensure sufficient air circulation. This prevents the formation of mold and unpleasant odors.

**Tips for energy saving**

- Disconnect the appliance from the power supply, if it is not in use for a longer period.
- Do not place the appliance near a stove, radiator or other heat source, as high ambient temperatures place a greater strain on the compressor.
- Ensure adequate ventilation at the base and rear. Never cover ventilation openings.
- Leave all shelves, racks and drawers (depending on the model) in their original position.
- Do not set the temperature colder than necessary.
- Allow hot products to cool down completely before storage.
- Defrost the appliance regularly (depending on the model) to avoid ice formation and increase energy consumption.
- Only switch on the lighting when required.
- Only open the appliance door for as short a time as necessary to minimize loss of cold.
- Ensure that the door seal is intact so that the door closes completely and tightly.

**Cleaning and maintenance**

**⚠ WARNING:**

- Before cleaning and maintenance work, the appliance must be switched off completely and disconnected from the power supply.
- Never use steam cleaning equipment. Moisture can penetrate electrical components and cause **electric shocks**. Plastic parts can be damaged by hot steam.
- Make sure that the appliance is completely dry before switching it on again.

**△ CAUTION:**

- Do not use wire brushes, metal sponges or other abrasive cleaning tools, surfaces can be damaged.
- Do not use any aggressive or abrasive cleaning agents, the coating or sensitive parts may be scratched or destroyed.
- Do not damage the refrigerant circuit.

### Cleaning the appliance including interior

To keep dirt and germs at bay, clean the appliance regularly!

- First clear out the contents of the appliance and store it in a cool place. Remove all moving parts such as shelves or drawers.
- Clean the interior of the appliance, the exterior surfaces and the accessories with lukewarm water and a mild cleaning agent; or with a clean, damp microfiber cloth without cleaning agent.
- Carefully clean the opening and the drainage channel for condensation water, e.g. with a pipe cleaner or a cotton bud.
- For stainless-steel surfaces (depending on the model), use a special stainless steel cleaning agent to remove fingerprints and stains. Wipe in the direction of the stainless-steel structure to avoid scratches.
- After everything has dried thoroughly, you can put the appliance back into operation.
- Depending on the model, you should remove the dust on the back of the appliance and on the condenser (metal grille) at least once a year. Use a soft brush or a vacuum cleaner to do this.

### Cleaning / replacing the door seal

Regularly check the seal for dirt, damage and air tightness!

### Checking the seal for air tightness

- Clamp a thin piece of paper at various points for testing. The paper must be equally difficult to pull through at all points.

### Cleaning the gasket

- Clean the gasket with clear water only!
- **CAUTION**, grease and oil make the seal porous and brittle. Wipe up grease or oil immediately with a damp, clean cloth.

### Replacing the seal

- Remove the contents of the appliance and, if necessary, defrost the unit. Pay attention to how the old gasket is attached. Most gaskets are only plugged in.
- Remove the worn gasket rubber by removing it from the groove. Carefully clean the appliance door and the groove below the rubber and remove any adhesive residue.
- Attach the new rubber. If necessary, heat the rubber seal with a hair dryer or hot water and shape it by hand. Start pressing the gasket in one corner and then press it around the door into the groove provided for this purpose.
- Continue to check the seal regularly for dirt and damage!

### Defrosting

**△ CAUTION: Risk of damage!**

Never use pointed or metallic objects (e.g. knives) to remove ice from the vaporizer.

**A light layer of ice** on the rear wall of the refrigerator compartment **is normal** and occurs during normal operation. Condensation automatically flows through a drain channel into a drip tray on the compressor, where it evaporates.

- For this, make sure that the defrost water drainage is not blocked so that the water can drain away unhindered.

**Manual defrosting is not usually necessary**, but it may be advisable if excessive ice formation occurs - e.g. due to frequent opening of the door, high humidity inside the appliance or continuously high cooling performance.

In such cases, defrosting contributes to better cooling performance and reduced energy consumption:

- Disconnect the appliance from the power supply.
- Remove the contents of the appliance and store them in a cool place.
- Once the ice has melted, wipe up the condensation and dry the interior.
- Reconnect the appliance to the power supply and set the temperature control accordingly.

### Lighting

The appliance is equipped with a permanently installed, maintenance-free LED light that ensures uniform illumination of the interior.

This product contains a **light source** with **energy efficiency class F**.

#### CAUTION:

Work on the lighting may only be performed by authorized personnel.

#### What to do if the lighting fails:

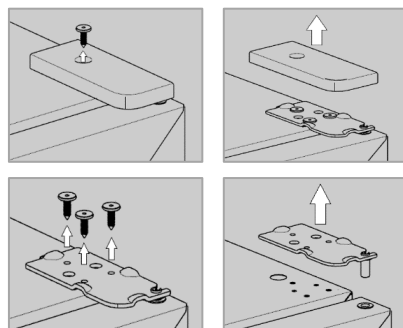
- Disconnect the appliance from the power supply.
- Contact an authorized customer service center or a qualified electrician.
- Only use original replacement parts to ensure safety and energy efficiency.

### Replacing the door hinge

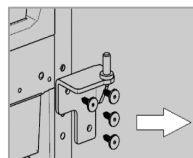
If the appliance door stutters, cracks or jams when opening, this usually indicates a worn or damaged door hinge.

It is advisable to replace all door hinges at the same time, otherwise the next repair will soon be beckoning.

- Remove the contents of the appliance and the movable interior parts.
- Tilt the appliance backwards and block it in this position to prevent the door from sliding out.
- Remove the hinge cover to release the **upper door hinge**.



- Then remove the base panel to release the **lower door hinge**.



- The respective hinge **assembly** is carried out in reverse order.
- Open and close the appliance door for a test run, readjust the hinges if necessary. In any case, make sure that the door fits tightly and accurately.

## Troubleshooting

### Before contacting authorized specialist personnel

Before contacting a specialist, check that you have carried out all the troubleshooting steps listed in the manual - e.g. power supply, cleaning or settings.

Problem	Possible cause	Action
Appliance does not work or works irregularly	No power supply, incorrect temperature setting, unsuitable ambient temperature	Check power connection, check temperature setting and installation location
Cooling performance insufficient	Temperature set too high, warm products inserted, door opened too often, door leaking	Check temperature setting, allow products to cool down before storing, check door seal
Appliance loud during operation	Appliance not level, operating noises	Ensure safe, level stand, see section <i>“Operating noise”</i>
Water on the appliance base	Temperature set too low, condensation, drainage channel blocked	Check the temperature setting and adjust, if necessary, clean drainage channel and opening
Lighting does not work	No power, defective light source	Check power supply, see section <i>“Lighting”</i>
Appliance door does not close properly	Door seal dirty or damaged, appliance overfilled, products blocking the door	Clean or replace seal, do not overfill appliance, keep door area clear
Unpleasant odours in the appliance	Spoiled or openly stored products, lack of cleaning	Remove spoiled products, clean appliance thoroughly

### **i** NOTE:

If your appliance still does not work properly despite the above measures, contact your dealer or authorized specialist personnel directly.

### Technical data

Below you will find technical data and specifications for your appliance that may be relevant for installation, operation and maintenance.

The appliance is designed according to **climate class CC2** for safe operation at **ambient temperatures** from **10°C to maximum 32°C** and a **relative humidity** of up to **65%**.

It has also been tested according to **European safety standards** and meets the requirements of **climate type 4**.

The A-weighted **sound pressure level** during operation is **below 70 dB(A)**.

#### Electrical connection

- Power voltage: **220–240 V~ / 50 Hz**
- Rated power: **160 W**
- Rated current: **1.3 A**

### Dimension (H × W × D) / Weight

- Appliance size: **194.0 × 59.5 × 57.0 cm**
- Net weight: **approx. 61.0 kg**

Further product information can be found using the QR code on the enclosed energy label or online in the official EU product database:

<https://eprel.ec.europa.eu>

The right to make technical and design modifications during continuous product development remains reserved.

This appliance has been tested according to all relevant current CE guidelines, such as electromagnetic compatibility and low voltage directives, and has been constructed in accordance with the latest safety regulations.



### Disposal

#### Meaning of the “Dustbin” symbol

This symbol indicates that this product must not be disposed of with household waste in accordance with the Waste Electrical and Electronic Equipment Directive (2012/19/EU) and national legislation. Improper handling of waste electrical and electronic equipment can have negative effects on the environment and human health due to potentially hazardous substances that are often contained in waste electrical and electronic equipment.

Consumers are legally obliged to dispose of electrical and electronic appliances separately from unsorted municipal waste at the end of their service life. By disposing of this product properly, you are also contributing to the effective utilization of natural resources.

Information on collection points for old appliances can be obtained from your local authority, the public waste disposal authority, an authorized body for the disposal of old electrical and electronic appliances or your waste collection service.

This product must be returned to a designated collection point. This can be done, for example, by returning it when purchasing a similar product or by handing it in at an authorized collection point for the recycling of old electrical and electronic equipment. The return of old appliances is free of charge. Your dealer and contractual partner are also obliged to take back the old appliance free of charge.

Before disposing of the product, remove all batteries and rechargeable batteries as well as all lamps that can be removed without destroying them.

Please note that you are responsible for deleting personal data from the product to be disposed of.

#### **WARNING:**

Remove or destroy any existing latches and bolt locks when you take the appliance out of operation or dispose of it.

**BOMANN®**  
C. Bomann GmbH  
[www.bomann-germany.de](http://www.bomann-germany.de)

Made in P.R.C.

Stand 01/2026