

Lenovo

ThinkVision

ThinkVision P27QD-40

Bedienungsanleitung

Gerätetypen: 64B3

Think

Produktnummern

C25270QP0

64B3GAR2WW

Erste Ausgabe (März 2025)

© Copyright Lenovo 2025.

Produkte, Daten, Computersoftware und Dienste von LENOVO wurden exklusiv auf private Kosten entwickelt und werden als kommerzielle Artikel gemäß 48 C.F.R. 2.101 mit beschränkten Rechten zur Verwendung, Reproduktion und Offenlegung an Regierungseinrichtungen verkauft.

Hinweis über eingeschränkte Rechte: Falls Produkte, Daten, Computersoftware oder Dienste gemäß einem GSA- (General Services Administration) Vertrag geliefert werden, unterliegen Verwendung, Reproduktion und Offenlegung den Beschränkungen im Vertrag Nr. GS-35F-05925.

Inhalt

Sicherheitshinweise	iii
Allgemeine Sicherheitshinweise	iii
Kapitel 1. Erste Schritte	1-1
Lieferumfang.....	1-1
Nutzungshinweis	1-1
Produktübersicht.....	1-2
Anpassungsarten	1-2
Neigen	1-2
Schwenken	1-2
Höheneinstellung	1-3
Monitordrehung.....	1-3
Monitorbedienelemente	1-4
Kabelschloss-Steckplatz	1-4
Ihren Monitor aufstellen.....	1-5
Ihren Monitor anschließen und einschalten	1-5
Ihre Option registrieren.....	1-11
KVM.....	1-12
Kapitel 2. Ihren Monitor anpassen und verwenden.....	2-1
Komfort und Zugänglichkeit.....	2-1
Ihren Arbeitsplatz einrichten	2-1
Ihren Monitor positionieren	2-1
Kurztipps zu gesunden Arbeitsgewohnheiten	2-2
Informationen zur Zugänglichkeiten.....	2-2
Ihr Monitorbild anpassen	2-3
Bedienelemente für Direktzugriff verwenden	2-3
Bildschirmmenü verwenden.....	2-4
Einen unterstützten Anzeigemodus wählen.....	2-9
Energieverwaltung.....	2-10
Energieverwaltungsmodi	2-10
Ihren Monitor pflegen.....	2-11
Monitorbasis und Ständer abnehmen.....	2-11
Wandmontage (optional)	2-11
Kapitel 3. Referenzinformationen	3-1
Technische Daten des Monitors	3-1
Fehlerbehebung	3-3
Monitortreiber manuell installieren	3-5
Weitere Hilfe erhalten	3-5
Serviceinformationen.....	3-6
Kundenaufgaben	3-6
Ersatzteile	3-6
Anhang A. Service und Support	A-1
Ihre Option registrieren.....	A-1
Technischer Online-Support	A-1
Technischer Telefon-Support	A-1
Anhang B. Hinweise	B-1
Informationen zum Recycling	B-3
Marken.....	B-3
Netzkabel und Netzteile.....	B-4

Sicherheitshinweise

Allgemeine Sicherheitshinweise

Tipps zur sicheren Nutzung Ihres Computers finden Sie unter:
<http://www.lenovo.com/safety>

Lesen Sie vor Installation dieses Produktes die Sicherheitshinweise.

Avant d'installer ce produit, lisez les consignes de sécurité.

Vor der Installation dieses Produkts die Sicherheitshinweise lesen.

Πριν εγκαταστήσετε το προϊόν αυτό, διαβάστε τις πληροφορίες ασφάλειας (safety information).

לפני שתתקינו מוצר זה, קראו את הוראות הבטיחות.

A termék telepítése előtt olvassa el a Biztonsági előírásokat!

Prima di installare questo prodotto, leggere le Informazioni sulla Sicurezza

Antes de instalar este produto, leia as Informações de Segurança.

Läs säkerhetsinformationen innan du installerar den här produkten.

Prije instalacije ovog produkta obavezno pročitajte Sigurnosne Upute.

Les sikkerhetsinformasjonen (Safety Information) før du installerer dette produktet.

Przed zainstalowaniem tego produktu, należy zapoznać się z książką "Informacje dotyczące bezpieczeństwa" (Safety Information).

Пред да се инсталира овој продукт, прочитајте информацијата за безбедност.

Pred inštaláciou tohto zariadenia si peèitajte Bezpeènostné predpisy.

Pred namestitvijo tega proizvoda preberite Varnostne informacije.

Ennen kuin asennat t m n tuotteen, lue turvaohjeet kohdasta Safety Information.

Před instalací tohoto produktu si přečtěte Bezpečnostní informace.

在安装本产品之前，请仔细阅读 **Safety Information** (安全信息)。

安裝本產品之前，請先閱讀「安全資訊」。

يجب قراءة إرشادات السلامة قبل تشغيل هذا المنتج

Læs sikkerhedsforskrifterne, før du installerer dette produkt.

製品の設置の前に、安全情報をお読みください。

본 제품을 설치하기 전에 안전 정보를 읽으십시오.

Antes de instalar este producto lea la información de seguridad.

Antes de instalar este produto, leia as Informações de Segurança.

Перед установкой продукта прочтите инструкции по технике безопасности.

Lees voordat u dit product installeert eerst de veiligheidsvoorschriften.



Kapitel 1. Erste Schritte

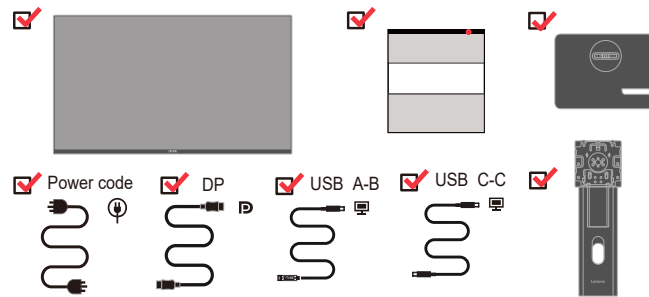
Diese Bedienungsanleitung enthält detaillierte Informationen zu Ihrem Flachbildmonitor. Das mit Ihrem Monitor gelieferte Einrichtungsposter bietet eine Kurzübersicht.

P27QD-40 unterstützt Lenovo Accessories and Display Manager - **ThinkColour**.

Lieferumfang

Der Lieferumfang sollte folgende Artikel beinhalten:

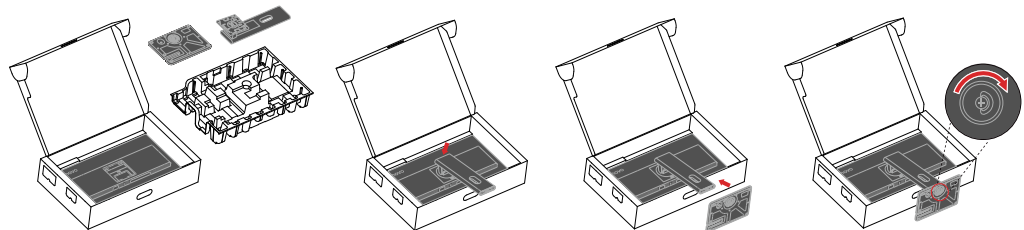
- *Flachbildmonitor*
- *Informationsflyer*
- *Ständer*
- *Basis*
- *Netzkabel*
- *USB 3.0 A-B-Kabel*
- *USB C-C-Kabel*
- *DP-Kabel*



Nutzungshinweis

Bitte beachten Sie zur Einrichtung Ihres Monitors die nachstehenden Abbildungen.

Hinweis: Berühren Sie den Monitor nicht innerhalb des Bildschirmbereichs. Der Bildschirmbereich ist aus Glas und könnte durch grobe Handhabung oder übermäßigen Druck beschädigt werden.



1. Nehmen Sie den oberen Transportschutz sowie das Zubehör heraus.
2. Montieren Sie den Monitorständer an der Aussparung auf der Rückseite des Monitors.
3. Setzen Sie den Ständerfuß am Monitorständer an und fixieren Sie ihn mit Hilfe der Rändelschraube.

4. Halten Sie den Monitor nun mit beiden Händen und stellen Sie ihn aufrecht hin

Hinweis: Bitte beachten Sie zur Befestigung einer VESA-Halterung „Wandmontage (optional)“ auf Seite 2-11.

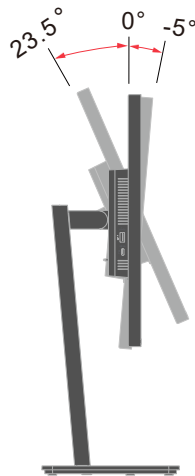
Produktübersicht

Dieser Abschnitt enthält Informationen zur Anpassung von Monitorpositionen, zur Einrichtung von Nutzerbedienelementen und zur Benutzung des Kabelschloss-Steckplatzes.

Anpassungsarten

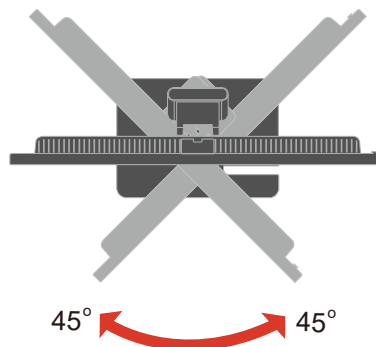
Neigen

Die nachstehende Abbildung zeigt beispielhaft den Neigungsbereich.



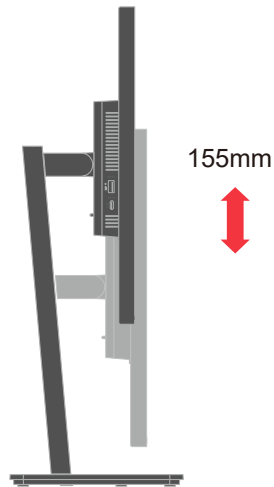
Schwenken

Dank des integrierten Sockels können Sie den Monitor zur Erzielung eines komfortablen Betrachtungswinkels neigen und schwenken.



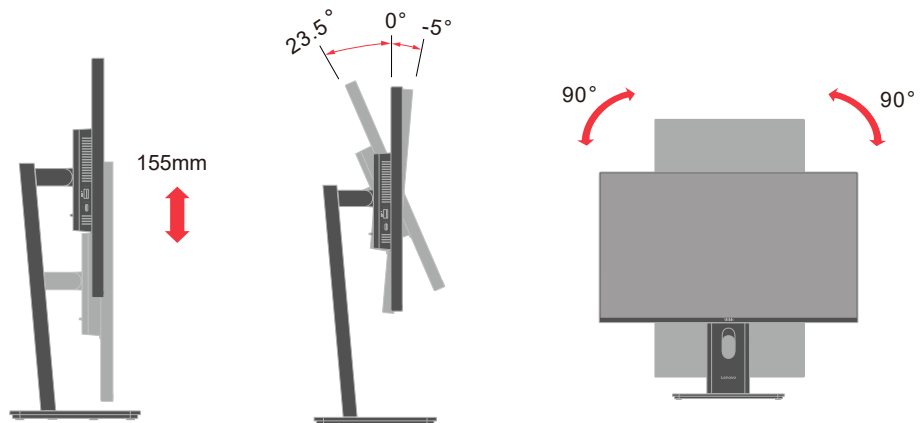
Höheneinstellung

Zur Höhereinstellung müssen Sie den Monitor nach unten drücken oder nach oben ziehen.



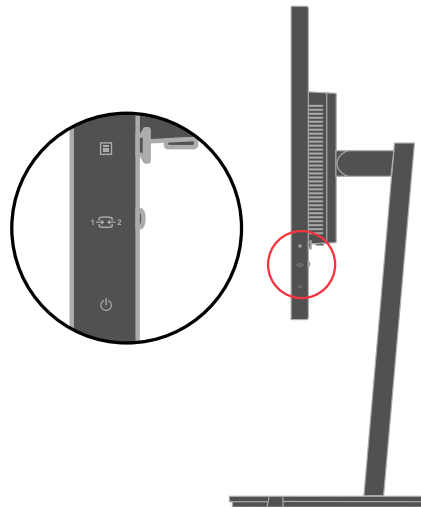
Monitordrehung

- Passen Sie die Bildschirmposition an, bevor Sie den Monitor drehen. (Stellen Sie sicher, dass sich der Monitor an seinem höchsten Punkt befindet, und er neigt sich bei 23,5 ° nach hinten.)
- Drehen Sie ihn dann im oder gegen den Uhrzeigersinn, bis er bei 90 ° stoppt.



Monitorbedienelemente

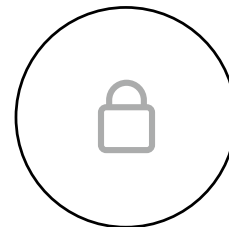
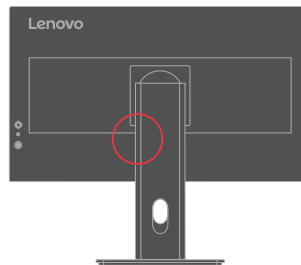
Ihr Monitor verfügt an der Rückseite über Bedienelemente, die zur Anpassung der Anzeige dienen.



Informationen zur Verwendung dieser Bedienelemente finden Sie in „Ihr Monitorbild anpassen“ auf Seite 2-3.

Kabelschloss-Steckplatz

Auf der Rückseite Ihres Monitors befindet sich ein Kabelschloss-Steckplatz.



Ihren Monitor aufstellen

Dieser Abschnitt bietet Informationen zur Aufstellung Ihres Monitors.

Ihren Monitor anschließen und einschalten

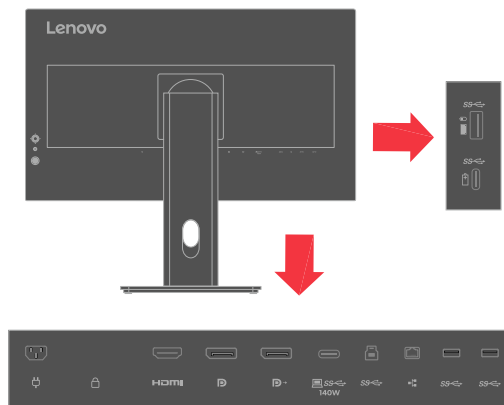
Hinweis: Lesen Sie die Sicherheitsinformationen auf Seite iii, bevor Sie diesen Schritt ausführen.

1. Schalten Sie Ihren Computer und alle angeschlossenen Geräte aus und ziehen Sie den Netzstecker des Computers.



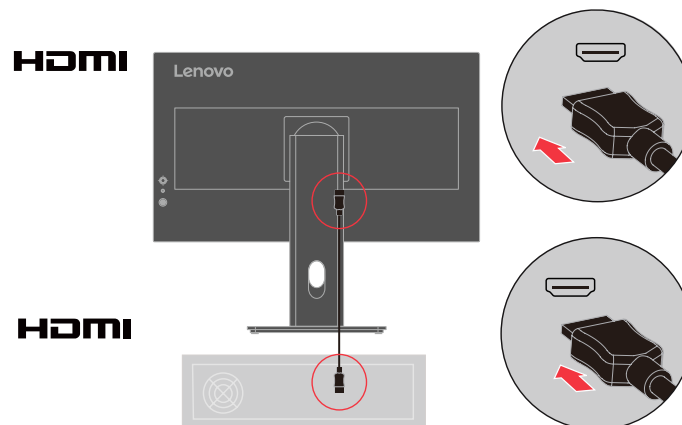
Hinweis: Die Art des hier abgebildeten Steckers und Anschlusses dient nur der Veranschaulichung.

2. Schließen Sie die Kabel wie nachstehend gezeigt an.



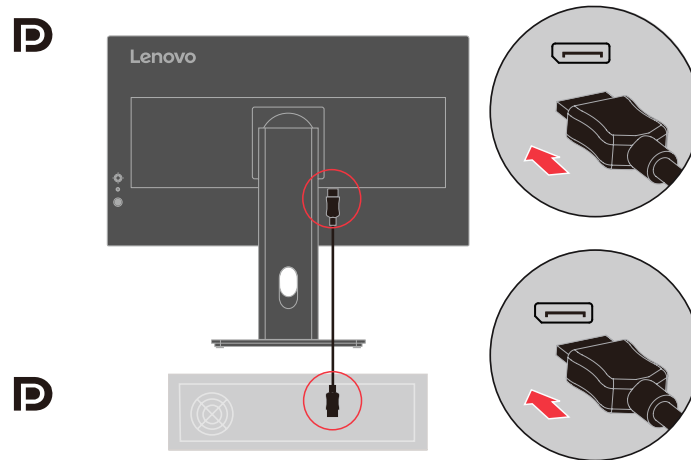
3. Bei Computer mit HDMI-Anschluss.

Hinweis: Lenovo empfiehlt Kunden, die den HDMI-Eingang an ihrem Monitor benötigen, den Kauf eines „HDMI-zu-HDMI-Kabels OB47070 von Lenovo“ www.lenovo.com/support/monitoraccessories.



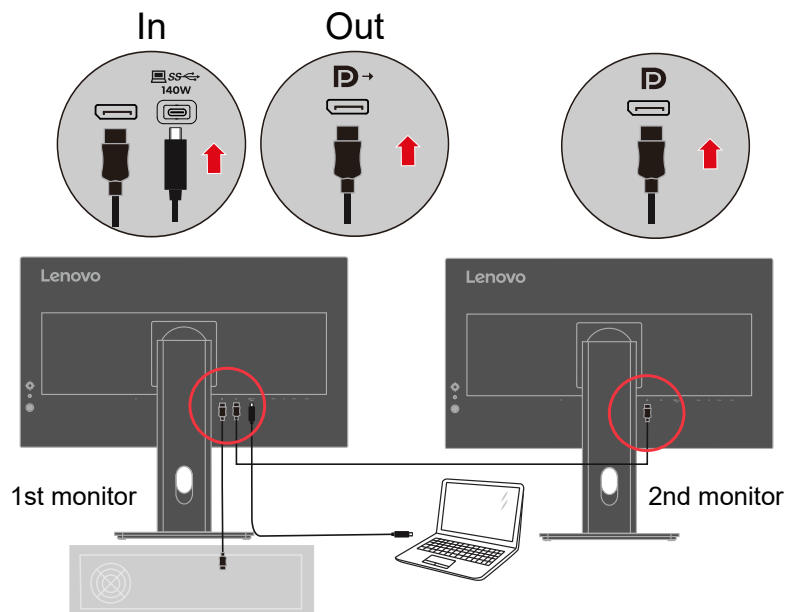
4. Bei Computer mit DisplayPort-Anschluss.

Hinweis: Lenovo empfiehlt Nutzern, die das DP-Kabel an ihrem Monitor nutzen müssen, den Kauf eines „DisplayPort-zu-DisplayPort-Kabels 0A36537 von Lenovo“ www.lenovo.com/support/monitoraccessories.



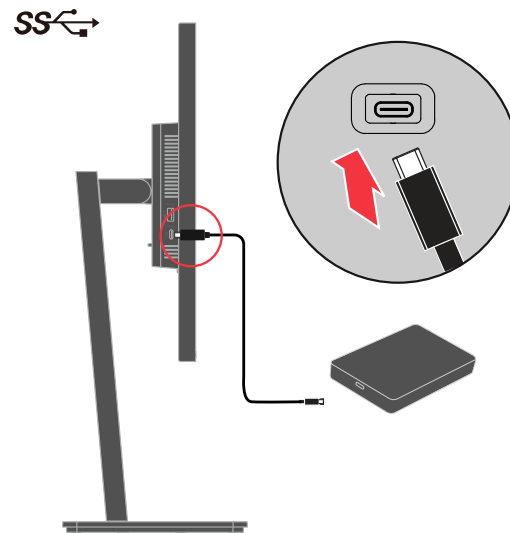
5. Schließen Sie ein Ende des DP-Kabels an den DP-Eingang auf der Rückseite eines anderen Monitors und das andere Ende an den sich an Ihrem Monitor befindlichen DP-Ausgang(für Daisy Chain) an.

Hinweis: Lenovo empfiehlt Kunden, die die DisplayPort-Schnittstelle des Monitors verwenden möchten, das „Lenovo-Kabel des Typs 0A36537 mit zwei DisplayPort-Steckverbindern“ zu kaufen. www.lenovo.com/support/monitoraccessories.



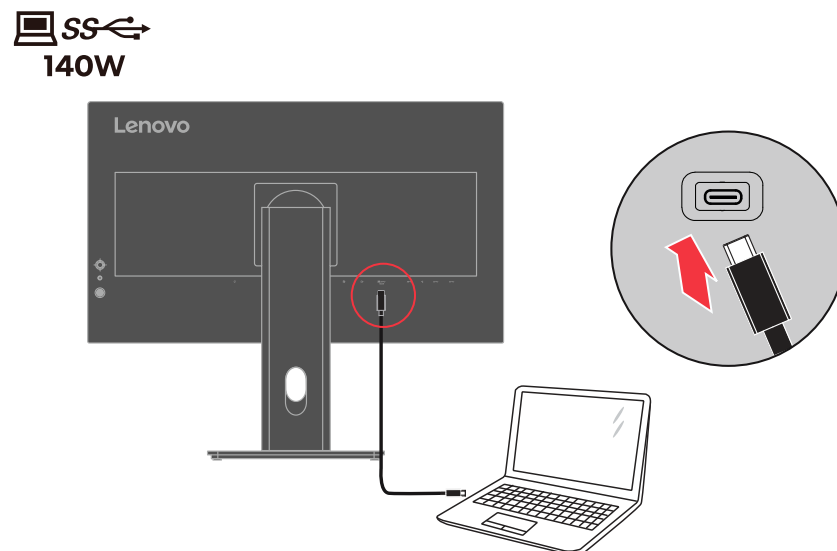
6. Bei Computer mit USB-type-C-Verbindung.

Hinweis: USB-type-C-Anschluss 5V/3A



7. Bei Computer mit USB -Verbindung.

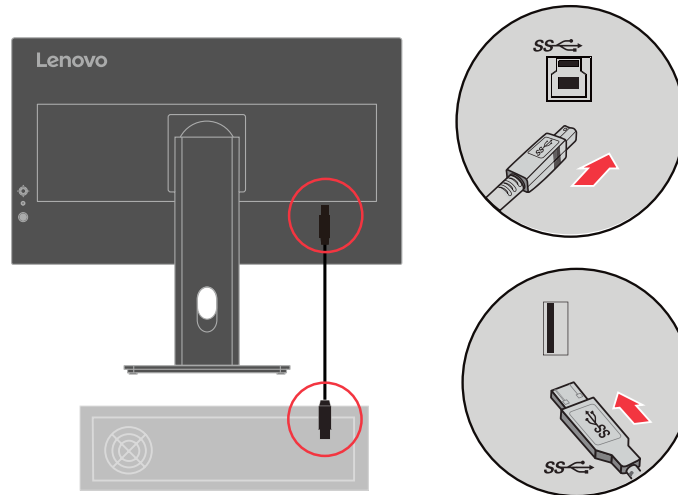
Hinweis: 5Vdc/3A 9Vdc/3A 15Vdc/3A 20Vdc/5A 28Vdc/5A



WARNING: Der Lenovo 27 2K-Monitor-P27QD-40 unterstützt USB-Type-C-Power-Delivery-3.1 Spezifikationen und kann eine maximale Ausgabe von bis zu 140 W bereitstellen. Aus Sicherheitsgründen muss dieser USB-Type-C-Anschluss mit von Lenovo zugelassenen Produkten mit dem Inbox-USB-Type-C-Kabel verbunden werden. Die Liste der von Lenovo zugelassenen Produkte mit Lenovo-Produkten, die mit USB Type-C Power Delivery 3.1 (erweiterter Leistungsbereich 140 W) kompatibel sind, finden Sie unter <https://support.lenovo.com/solutions/ACC500306>.

8. Bei Computer mit USB A-B-Verbindung.

Hinweis: Upstream-Port, kein Stromausgang.



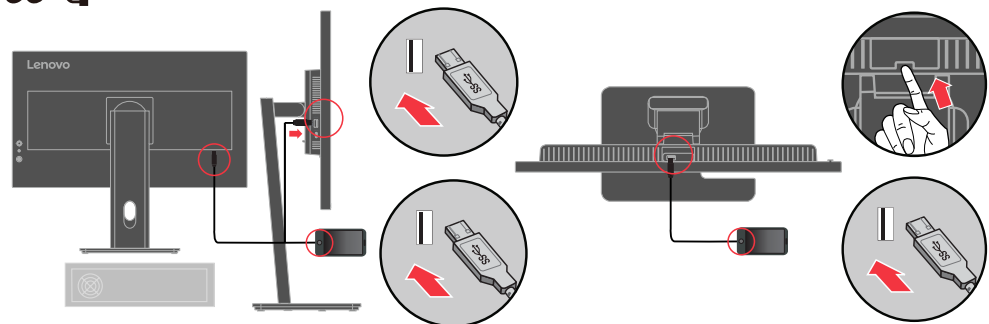
9. Verbinden Sie ein Ende des USB-Kabels mit dem USB-Downstream-Anschluss des Monitors und das andere Ende des USB-Kabels mit einem geeigneten USB-Anschluss an Ihrem Gerät.

Hinweis: Der USB-Downstream-Anschluss liefert können Strom, während der Monitor ausgeschaltet ist.

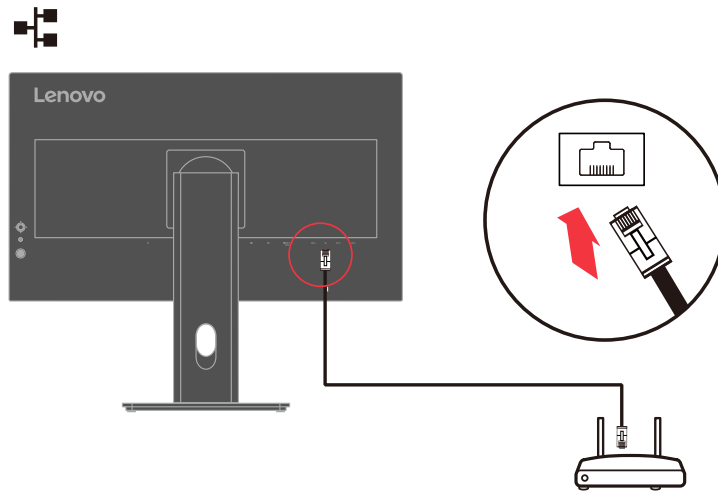
Unterer USB-A-Anschluss, 5 V/0,9 A

Rechter USB-A-Anschluss, 5 V/0,9 A

Oberer USB-A BC1.2-Anschluss, 5 V/2,4 A

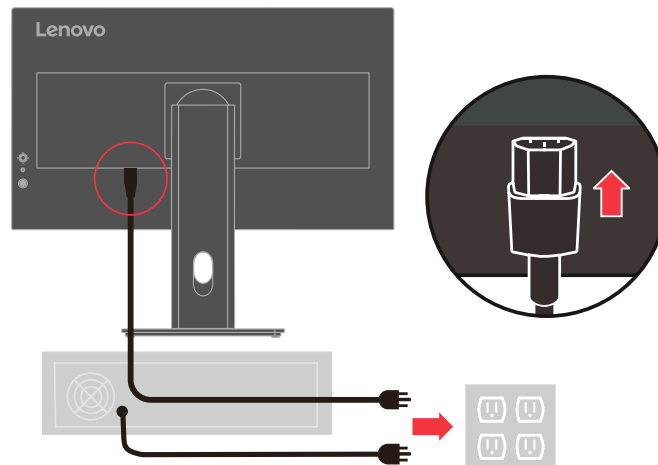


10. Verbinden Sie ein Ende des Netzkabels mit dem Ethernet-Anschluss des Monitors und das andere Ende mit dem Router.



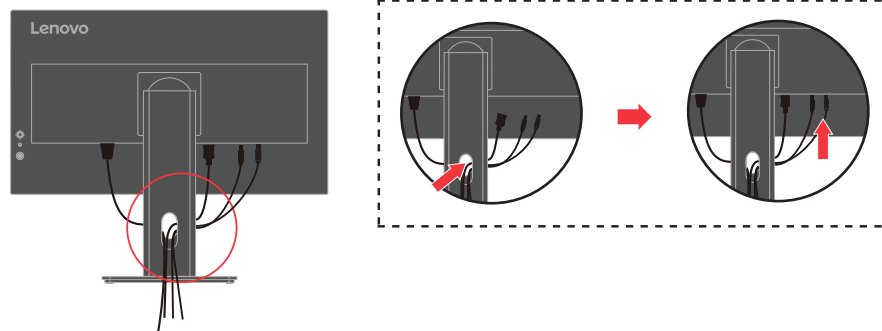
11. Stecken Sie das Netzkabel in den Monitor, verbinden Sie dann die Netzkabel von Monitor und Computer mit geerdeten Steckdosen.

Hinweis: Sie müssen ein zertifiziertes Netzkabel mit diesem Gerät benutzen. Beachten Sie die relevanten nationalen Installations- und/oder Gerätevorschriften. Verwenden Sie ein zertifiziertes Netzkabel, das nicht leichter ist als ein herkömmliches flexibles Polyvinyl-Chlorid-Kabel gemäß IEC 60227 (Bezeichnung H05VV-F 3G 0,75 mm² oder H05VVH2-F2 3G 0,75 mm²). Alternativ kann ein flexibles Kabel aus Synthetik-Gummi gemäß IEC 60245 (Bezeichnung H05RR-F 3G 0,75 mm²) verwendet werden.

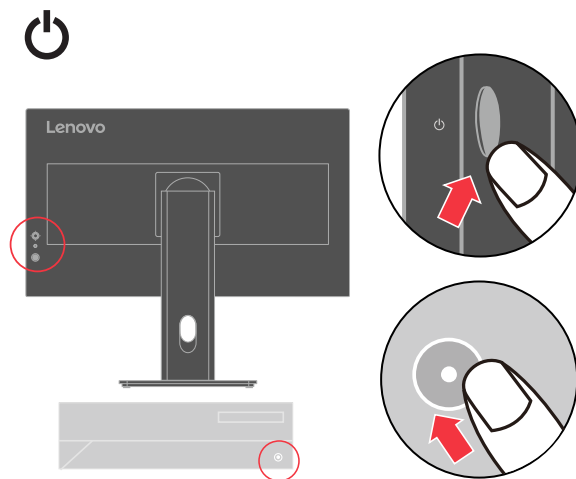


Hinweis: Die Art des hier abgebildeten Steckers und Anschlusses dient nur der Veranschaulichung.

12. Verbinden Sie die Kabel mit der Kabelklemme.



13. Schalten Sie Monitor und Computer ein.



14. Sie können den Monitortreiber installieren, indem Sie den Ihrem Monitormodell entsprechenden Treiber von der Lenovo-Webseite herunterladen: https://pcsupport.lenovo.com/solutions/p27qd_40. Beachten Sie zur Treiberinstallation den Abschnitt „Monitortreiber manuell installieren“ auf Seite 3-5.



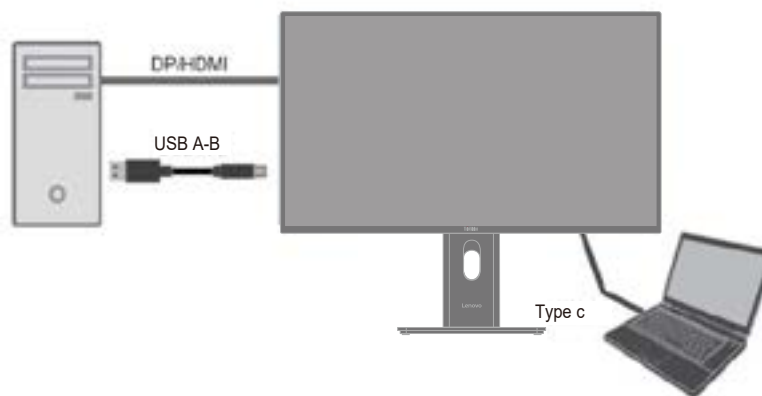
Ihre Option registrieren

Vielen Dank für den Kauf dieses Lenovo-Produktes. Bitte registrieren Sie Ihr Produkt und teilen Sie uns Informationen mit, damit Lenovo Sie künftig besser unterstützen kann. Ihre Rückmeldung hilft uns bei der Entwicklung von Produkten und Dienstleistungen, die Ihnen wichtig sind. Zudem ermöglicht sie uns die Ausarbeitung besserer Kommunikationsmöglichkeiten mit Ihnen. Registrieren Sie Ihre Option auf der folgenden Webseite: <http://www.lenovo.com/register>

Lenovo sendet Ihnen Informationen und Aktualisierungen zu Ihrem registrierten Produkt. Falls Sie keine weiteren Informationen wünschen, können Sie den Fragebogen auf der Webseite ausfüllen.

KVM

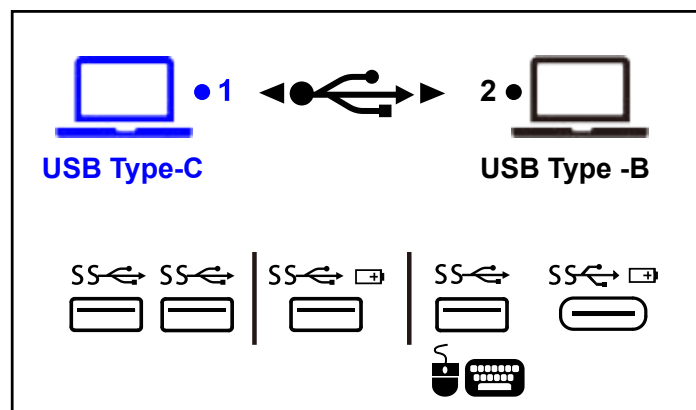
KVM integrierter KVM-Switch ermöglicht Nutzern, zwei verbundene PCs zu bedienen.



KVM aktivieren

Die Verknüpfung-Taste von KVM auf der rechten Seite der Fünf-Wege-Taste.
Die USB-Geräte werden nach Ausblendung des OSD auf einen anderen Upstream-Port umgeschaltet.

Hinweis: KVM-Betrieb kann die Unterbrechung eines USB-Gerätes verursachen.



Kapitel 2. Ihren Monitor anpassen und verwenden

Dieser Abschnitt enthält Informationen zur Anpassung und Benutzung Ihres Monitors.

Komfort und Zugänglichkeit

Eine gute ergonomische Praxis ist wichtig, um das Maximum aus Ihrem Computer herauszuholen und Unannehmlichkeiten zu vermeiden. Richten Sie Arbeitsplatz und Gerät entsprechend Ihren individuellen Bedürfnissen und Ihrer Arbeitsweise ein. Zudem können Sie Ihre Leistung und Ihren Komfort während der Computerarbeit mit gesunden Arbeitsgewohnheiten maximieren. Detaillierte Informationen zu diesen Themen finden Sie auf der Webseite zu gesunder Computerarbeit unter: <http://www.lenovo.com/healthycomputing/>.

Ihren Arbeitsplatz einrichten

Verwenden Sie eine Arbeitsfläche mit geeigneter Höhe und ausreichender Größe, damit Sie komfortabel arbeiten können.

Organisieren Sie Ihren Arbeitsplatz entsprechend Ihrer Nutzung von Materialien und Geräten. Halten Sie Ihren Arbeitsplatz sauber und ordentlich, damit häufig verwendete Gegenstände, wie Computermouse oder Telefon, stets leicht zugänglich bleiben.

Geräteanordnung und -aufstellung spielen eine große Rolle bei Ihrer Arbeitshaltung. Die folgenden Themen beschreiben, wie Sie die Geräteaufstellung zur Erzielung und Wahrung einer guten Arbeitshaltung optimieren.

Ihren Monitor positionieren

Beachten Sie beim Positionieren und Anpassen Ihres Computermonitors für eine komfortable Betrachtung Folgendes:

- Der empfohlene Betrachtungsabstand zwischen Auge und Monitor beträgt das 1,5-Fache der Bildschirmdiagonale. Damit Sie diesen erforderlichen Abstand in beengten Büros erreichen, können Sie bspw. den Tisch von der Wand / Trennwand wegziehen, um Platz für den Monitor zu schaffen, einen Flachbild- oder Kompaktbildschirm in der Tischecke aufstellen oder die Tastatur in einer verstellbaren Schublade platzieren und so der Arbeitsfläche mehr Tiefe verleihen.
- **Monitorhöhe:** Stellen Sie den Monitor so auf, dass sich Ihr Kopf und Nacken in einer bequemen und neutralen (vertikal bzw. aufrecht) Position befinden. Falls der Monitor keine Vorrichtungen zur Höhenverstellung hat, können Sie die gewünschte Höhe erzielen, indem Sie Bücher oder andere robuste Gegenstände unter der Monitorbasis platzieren. Generell sollte der Monitor so aufgestellt sein, dass die Oberkante des Bildschirms etwas unter Augenhöhe liegt, wenn Sie bequem sitzen. Achten Sie jedoch darauf, Ihre Monitorhöhe so zu optimieren, dass die Sichtlinie zwischen Ihren Augen und der Mitte des Bildschirms Ihren Vorlieben bezüglich des Betrachtungsabstands entspricht und komfortables Betrachten ohne Überanstrengung der Augenmuskulatur ermöglicht.
- **Neigen:** Neigen Sie Ihren Monitor so, dass der Bildschirminhalt optimal angezeigt wird und Sie Ihre bevorzugte Hals- und Nackenhaltung einnehmen können.
- **Allgemeiner Standort:** Vermeiden Sie beim Aufstellen Ihres Monitors Blendlicht und Reflexionen von Lampen oder nahegelegenen Fenstern.

Einige weitere Tipps zur komfortablen Betrachtung Ihres Monitors:

- Verwenden Sie eine für Ihre Arbeit geeignete Beleuchtung.
- Stellen Sie Helligkeit und Kontrast des Monitors wie gewünscht ein (falls verfügbar), damit das Bild optimal am Bildschirm angezeigt wird.
- Halten Sie Ihren Bildschirm sauber, damit der Inhalt deutlich angezeigt wird.

Konzentrierte, langanhaltende Betrachtung kann Ihre Augen ermüden. Blicken Sie regelmäßig von Ihrem Bildschirm weg und fokussieren Sie ein entferntes Objekt, damit sich Ihre Augenmuskulatur entspannen kann. Wenden Sie sich bei Fragen zu Augenermüdung und Sehstörungen an einen Augenarzt.

Kurztipps zu gesunden Arbeitsgewohnheiten

Die folgenden Informationen liefern eine Übersicht einiger wichtiger Faktoren, mit deren Hilfe Sie Komfort und Produktivität bei der Computernutzung wahren können.

- **Gute Haltung beginnt mit der Geräteeinrichtung:** Die Anordnung Ihres Arbeitsbereichs und die Aufstellung Ihrer Computergeräte haben großen Einfluss auf Ihre Haltung während der Computernutzung. Achten Sie zur Wahrung einer komfortablen und produktiven Haltung darauf, Position und Ausrichtung Ihres Gerätes zu optimieren, indem Sie die Tipps unter „Ihren Arbeitsplatz anordnen“ auf Seite 2-1 befolgen. Achten Sie auch darauf, die Anpassungsmöglichkeiten Ihrer Computerkomponenten und Büromöbel zu nutzen, um den Arbeitsplatz auf Ihre (sich ändernden) Bedürfnisse anzupassen.
- **Geringfügige Haltungsänderungen können Unannehmlichkeiten entgegenwirken:** Je länger Sie sitzen und an Ihrem Computer arbeiten, desto wichtiger ist die Beachtung Ihrer Arbeitshaltung. Verharren Sie nicht längere Zeit in einer Position. Nehmen Sie regelmäßige geringfügige Haltungsänderungen vor, damit keine Beschwerden auftreten. Nutzen Sie die Einstellungsmöglichkeiten von Büromöbeln und Geräten zur Anpassung an Haltungsänderungen.
- **Kurze, regelmäßige Pausen helfen bei der Gewährleistung einer gesunden Computerarbeit:** Da Computerarbeit eine primär statische Tätigkeit ist, ist es besonders wichtig, kurze Arbeitspausen einzulegen. Stehen Sie regelmäßig von Ihrem Arbeitsplatz auf, dehnen Sie sich, holen Sie sich ein Getränk oder legen Sie eine anderweitige Pause von der Computernutzung ein. Eine kurze Arbeitspause bietet Ihrem Körper eine willkommene Abwechslung in Bezug auf die Haltung und hilft Ihnen dabei, Komfort und Produktivität während Ihrer Arbeit zu wahren.

Informationen zur Zugänglichkeiten

Lenovo verpflichtet sich dazu, Menschen mit Behinderung einen besseren Zugang zu Informationen und Technologie zu ermöglichen. Mit Hilfstechnologien können Nutzer auf die für ihre Behinderung am besten angepasste Weise auf Informationen zugreifen. Einige dieser Informationen werden bereits in Ihrem Betriebssystem bereitgestellt; andere können Sie über Händler erwerben oder unter folgender Webseite beziehen: https://lenovo.ssbartgroup.com/lenovo/request_vpat.php



Ihr Monitorbild anpassen

Dieser Abschnitt beschreibt die Steuerfunktionen zur Anpassung Ihres Monitorbildes.

Bedienelemente für Direktzugriff verwenden

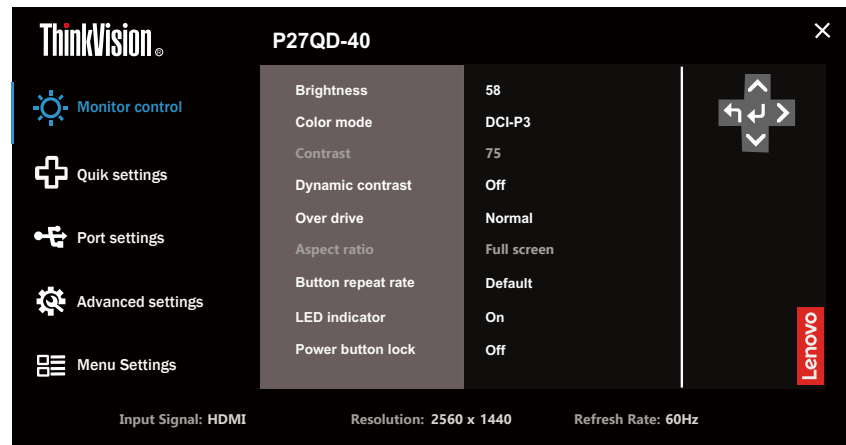
Die Bedienelemente für Direktzugriff können verwendet werden, wenn das Bildschirmmenü nicht angezeigt wird.

Tabelle 2-1. Bedienelemente für Direktzugriff


	Symbol	Steuerung	Beschreibung
1		Mitte	Blendet das Bildschirmmenü ein. Bestätigt eine Auswahl. Zum Sperren/Freigeben des Menüs 10 Sekunden gedrückt halten.
		Aufwärts	Zur Erhöhung des Wertes der Einstellleiste . Dies ist eine Schnelltaste zum direkten Öffnen der Helligkeitsanpassung.
		Abwärts	Zur Verringerung des Wertes der Einstellleiste. Dies ist eine Schnelltaste zum direkten Öffnen der Szenario-Modusauswahl.
		Links	Zum Zurückkehren zur vorherigen Menüseite oder zum Zurückkehren zur vorherigen Funktion.
		Rechts	Zum Aufrufen der nächsten Ebene im Haupt- oder Submenü drücken. Dies ist eine Schnelltaste zum direkten Umschalten der KVM-Einstellung, während kein OSD am Bildschirm angezeigt wird.
2		Eingangswechsel	Zum Wechseln der Videoeingangsquelle drücken, während kein OSD am Bildschirm angezeigt wird. Halten Sie die Taste zum De-/Aktivieren von „DDC/CI“ 10 Sekunden lang gedrückt.

Bildschirmmenü verwenden

Die Optionen zur Anpassung von Einstellungen sind über das Bildschirmmenü einsehbar.



So benutzen Sie die Optionen:

1. Drücken Sie zum Öffnen des Hauptmenüs .
2. Wechseln Sie mit \triangle oder ∇ zwischen den Symbolen. Wählen Sie ein Symbol und drücken Sie zum Zugreifen auf diese Funktion \leftarrow . Falls es ein Untermenü gibt, können Sie mit \triangle oder ∇ zwischen den Optionen navigieren. Drücken Sie zur Auswahl einer Funktion \leftarrow . Nehmen Sie mit \triangle oder ∇ Anpassungen vor. Drücken Sie zum Speichern \leftarrow .
3. Drücken Sie zur Rückwärtsbewegung durch die Untermenüs und zum Ausblenden des Bildschirmmenüs \rightarrow .
4. Halten Sie zum Sperren des Bildschirmmenüs 10 Sekunden lang \leftarrow gedrückt. Dies verhindert versehentliche Anpassungen. Halten Sie \leftarrow 10 Sekunden lang gedrückt, wenn Sie das Bildschirmmenü freigeben und Anpassungen erlauben möchten.
5. Aktiviert DDC/CI standardmäßig. Verwenden Sie die OSD-Eingangsource-Taste, halten Sie zum Deaktivieren / Aktivieren der DDC/CI-Funktion 10 Sekunden lang \rightarrow gedrückt. Die Wörter „DDC/CI disable“ (DDC/CI deaktivieren) werden angezeigt.
6. Die Option ENERGY STAR setzt alle Nutzereinstellungen auf Standardwerte zurück, damit der Monitor die Energy-Star-Anforderungen erfüllen kann.



Energy Star ist ein von der US-Regierung geleitetes Energiesparprogramm für Verbraucherelektronik. Es wurde 1992 von der EPA und DOE zur Reduzierung von Energieverbrauch und Treibhausgasemissionen gestartet. Das Energy-Star-Logo symbolisiert Energieeinsparung und Umweltschutz. Es verbessert das Konzept von Energieeffizienz von Verbrauchern und Herstellern und leitet effektiv den Markt.

Die Energy-Star-Regulierung verbessert die Energieeffizienz und reduziert die Luftverschmutzung durch den Einsatz energieeffizienterer Geräte in Wohnumgebungen, Büros und Fabriken. Eine Möglichkeit zur Erreichung dieses Ziels ist der Einsatz von Managementsystemen zur Reduzierung des Energieverbrauchs bei Nichtbenutzung von Produkten.

Die Standardeinstellungen bei Monitoren stimmen mit der Energy-Star-Zertifizierung überein. Jegliche Änderungen für Nutzer für weitere Funktionen und Merkmale können den Stromverbrauch erhöhen, wodurch er die Grenze des Energy-Star-Standards übersteigt. Falls der Nutzer die Optionen in Verbindung mit Energieeffizienz beim Einsatz ändert, wie z. B. Helligkeit, Farbmodus usw., wählen Sie Werksrücksetzung oder die Energy-Star-Option und der Stromverbrauch wird auf die Energieeffizienz des Energy-Star-Standards zurückgesetzt.

Weitere Informationen finden Sie unter(www.energystar.gov/products). Alle Energy-Star-Produkte werden online veröffentlicht und sind für Regierungen, öffentliche Institutionen und Verbraucher direkt zugänglich.

Tabelle 2-2. OSD-Funktionen

OSD-Symbol im Hauptmenü	Untermenü	Beschreibung	Bedienelemente und Anpassungen
Monitor Controls (Monitorbedie- nelemente)	Brightness(Helligkeit)	Einstelleiste(0 bis 100)	Alle Eingangssignale
	Color Mode	sRGB	
		DCI-P3	
		BT.709	
		Natürlich	
		Warm	
		Kühl	
	Nutzer	Rot : Einstelleiste(0 bis 100)	
		Grün: Einstelleiste(0 bis 100)	
		Blau: Einstelleiste(0 bis 100)	
	Contrast(Kontrast)	Einstelleiste(0 bis 100)	
	Dynamic Contrast (Dynamischer Kontrast)	Ein/Aus	
	Over Drive (Overdrive)	Aus	
		Normal	
		Extrem	
Quick settings (Schnelleinstel- lungen)	Right key (Rechte Pfeiltaste)	KVM	Alle Eingangssignale
		Helligkeit	
		Farbmodus	
		Kontrast	
		Szenarienmodus	
		Sprache	
	Down key (Untere Pfeiltaste)	KVM	
		Helligkeit	
		Farbmodus	
		Kontrast	
		Szenarienmodus	
		Sprache	
	Up key (Obere Pfeiltaste)	KVM	
		Helligkeit	
		Farbmodus	
		Kontrast	
		Szenarienmodus	
		Sprache	
Port Settings (Anschlussein- stellungen)	Input Signal (Eingangssignal)	Autom.	Alle Eingangssignale
		USB-C	
		DisplayPort	
		HDMI	
		USB-C-Priorität	
		Ein	
		Aus	

OSD-Symbol im Hauptmenü	Untermenü	Beschreibung		Bedienelemente und Anpassungen
Port Settings (Anschlussein- stellungen)	KVM Setting (KVM-Einstellung)	USB-B geliefert mit		Alle Eingangssignale
		Autom.		
		DisplayPort		
		HDMI		
		eKVM		
		Aus		
		Tastatur ein		
		Maus ein		
	USB Always On (USB immer ein)	Ein/Aus		Nur für USB -Anschlüsse
USB Select (USB wählen)	USB 2,0/USB 3,0		Nur für USB C-Anschlüsse	
USB-C Charging (USB-C Aufladung)	Smart Power Charging/Prioritäts-USB-C- Aufladung		Nur für USB C-Anschlüsse	
DP daisy chain (DisplayPort-Verkettung)	Autom./Ein/Aus		Nur für DP- und USB C-Anschluss	
Video range (Videobereich)	Autom. Vollständiger Bereich 0 bis 255 Eingeschränkter Bereich 16 bis 235		Nur für HDMI- Anschlüsse	
Ethernet setting (Ethernet-Einstellung)	Ein/Aus		Alle Eingangssignale	
DP Select(DP wählen)	DP 1,2/DP 1,4		Nur für DP -Anschlüsse	
Advanced settings (Erw. Einstellungen)	Scenario mode (Szenarienmodus)	Bildschirm nativ		Alle Eingangssignale
		Bilderstellung		
		Digitales Kino		
		Videoerstellung		
		E-Book-Modus		
	Mirrored Power Button (Gespiegelte Ein-Austaste)	Ein/Aus		Nur für USB C-Anschlüsse
	HDR 10	Autom/Aus		Alle Eingangssignale
	PIP/PBP	PIP/PBP	Aus	
			PBP	
			PIP oben rechts	
			PIP unten rechts	
			PIP oben links	
			PIP unten links	
	Tauschen	Ein/Aus		
	PIP/PBP	PBP-Quelle	Quelle links USB-C DisplayPort HDMI	
PIP-Quelle		Hintergrund USB-C DisplayPort HDMI	Vordergrund USB-C DisplayPort HDMI	
Multi Sync (Multi-Synchronisation)	Ein/Aus		Nur für DP- und USB C-Anschluss	
VRR(HDMI2,1)	Autom/Aus		Nur für HDMI- Anschlüsse	
DP power saving mode (DP-Energiesparmodus)	Panel-Wiedergabe		Nur für DP- und USB C-Anschluss	
	Aus			

OSD-Symbol im Hauptmenü	Untermenü	Beschreibung	Bedienelemente und Anpassungen
Menu setting (Menü-Einstel- lungen)	Information (Informationen)	Modellname Bildfrequenz Firmware Seriennummer	Alle Eingangssignale
	Language (Sprache)	English/简体中文/ 繁體中文/日本語/ Français/Italiano/Español/Deutsch/Русский/ ไทย/Українська	
	OSD Rotation (OSD-Drehung)	Normal	
		90	
		180	
		270	
	OSD Position (OSD-Position)	Einstelleiste(0 bis 100 , 0 bis 100)	
	OSD timeout (OSD-Dauer)	Einstelleiste(5, 115)	
	Transparency (Transparenz)	Einstelleiste(0 bis 100)	
	Factory Reset (Rücksetzung)	Rücksetzen	
Nein			
Eingangssignal: USB-C Auflösung: 2560x1440 Bildfrequenz: 60Hz			
Hinweis: Die Verwendung des Extremmodus (Reaktionszeit) könnte zu reduzierter Anzeigequalität führen, wenn schnell bewegliche Videografiken angezeigt werden. Sie können anhand des Extremmodus (Reaktionszeit) prüfen, ob dies mit Anwendungen, die Sie nutzen möchten, kompatibel ist.			

Einen unterstützten Anzeigemodus wählen

Der Anzeigemodus, den der Monitor nutzt, wird über den Computer gesteuert. Einzelheiten zum Ändern von Anzeigemodi finden Sie in der Dokumentation Ihres Computers.

Bei Änderung des Anzeigemodus könnten sich Bildgröße, -position und -form ändern. Dies ist normal und das Bild kann über die automatische Bildeinrichtung und die Bildoptionen neu angepasst werden.

Im Gegensatz zu CRT-Monitoren, die zur Minimierung von Flimmern eine hohe Bildwiederholfrequenz benötigen, ist die LCD- oder Flachbildtechnologie grundsätzlich flimmerfrei.

Der Monitor nutzt Flimmer-Free-Technologie, die für das Auge sichtbares Flimmern behebt, ein komfortables Betrachtungserlebnis bietet und Augenbelastungen und -ermüdung verhindert.

Hinweis: Falls Ihr System zuvor mit einem CRT-Monitor verwendet wurde und aktuell auf einen Anzeigemodus außerhalb des Bereichs dieses Monitors eingestellt ist, müssen Sie den CRT-Monitor möglicherweise erneut anschließen und das System neu konfigurieren; stellen Sie es am besten auf 2560 x 1440 bei 60 Hz ein. Dies ist der Anzeigemodus mit der nativen Auflösung.

Die nachstehenden Anzeigemodi wurden werkseitig optimiert.

Tabelle 2-3. Werkseitig eingestellte Anzeigemodi

Timing	Bildwiederholfrequenz (Hz)
640x480	60 Hz, 67 Hz, 72 Hz, 75 Hz
720x400	70 Hz
800x600	60 Hz, 72 Hz, 75 Hz
832x624	75 Hz
1024x768	60 Hz, 70Hz, 75 Hz
1280x1024	60 Hz, 75 Hz
1440x900	60 Hz
1600x900	60 Hz
1680x1050	60 Hz
1920x1080	60 Hz
1920x1200	60 Hz
2560x1440	24 Hz, 48 Hz, 100 Hz, 120 Hz

Energieverwaltung

Die Energieverwaltung wird aktiv, wenn der Computer erkennt, dass Sie Maus und Tastatur über einen zuvor festgelegten Zeitraum nicht benutzt haben. Es gibt verschiedene Zustände, die in der nachstehenden Tabelle beschrieben werden.

Schalten Sie Ihren Monitor für optimale Leistung am Ende jedes Arbeitstages bzw. vor längerer Nichtbenutzung aus.

Tabelle 2-4. Betriebsanzeige

Status	Betriebsanzeige	Bildschirm	Wiederherstellung	Konformität
Ein	Weiß	Normal		
Bereitschaft/ Ruhezustand	Gelb	Leeranzeige	Eine Taste drücken oder die Maus bewegen Das Bild erscheint möglicherweise erst nach einer kurzen Verzögerung wieder. Hinweis: Der Bereitschaftsmodus wird auch aufgerufen, wenn kein Bild an den Monitor ausgegeben wird.	ENERGY STAR
Aus	Aus	Leeranzeige	Ein-/Austaste drücken Das Bild erscheint möglicherweise erst nach einer kurzen Verzögerung wieder.	ENERGY STAR

Energieverwaltungsmodi

VESA-Modi	Horizontale Sync.	Vertikale Sync.	Video	Betriebsanzeige	Leistungsaufnahme
Normalbetrieb	Aktiv	Aktiv	Aktiv	Weiß	<200 W (max)* <15,5 (typ.)
Aktiv abgeschaltet	Inaktiv	Inaktiv	Aus	Gelb	Weniger als 0,5 W
Abschalten	-	-	-	Aus	Weniger als 0,3 W

Energy Star	Leistungsaufnahme
P_{ON}	13,44 W
E_{TEC}	45,48 kWh

* **Maximaler Stromverbrauch mit max. Helligkeit.**

Dieses Dokument dient nur zu Informationszwecken und spiegelt Laborinformationen wider. Ihre Produktleistung kann je nach Software, Komponenten und Peripherie variieren und wir sind nicht verpflichtet, solche Informationen zu aktualisieren. Dementsprechend sollte sich der Kunde beim Treffen von Entscheidungen über elektrische Toleranzen oder anderweitig nicht auf diese Informationen verlassen. Es wird keine Garantie bezüglich der Genauigkeit oder Vollständigkeit geäußert oder impliziert.

Ihren Monitor pflegen

Achten Sie darauf, den Monitor vor jeglichen Wartungsarbeiten abzuschalten.

Was Sie nicht tun dürfen:

- Wasser oder andere Flüssigkeiten direkt auf Ihren Monitor auftragen.
- Lösungs- oder Scheuermittel verwenden.
- Ihren Monitor oder andere Elektrogeräte mit entflammaren Reinigungsmitteln reinigen.
- Bildschirmbereich Ihres Monitors mit scharfen oder scheuernden Gegenständen berühren. Dadurch könnte Ihr Bildschirm dauerhaft beschädigt werden.
- Reiniger mit einer antistatischen Lösung oder ähnlichen Zusätzen verwenden. Dadurch könnte die Beschichtung des Bildschirmbereichs beschädigt werden.

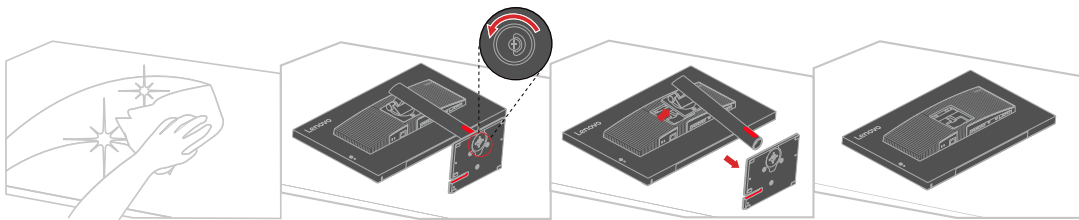
Was Sie tun sollten:

- Abdeckungen und Bildschirm vorsichtig mit einem leicht mit Wasser angefeuchteten, weichen Tuch abwischen.
- Fett und Fingerabdrücke mit einem mit Wasser und etwas mildem Reiniger angefeuchteten Tuch entfernen.

Monitorbasis und Ständer abnehmen

Schritt 1: Stellen Sie den Monitor auf einen weichen, flachen Untergrund.

Schritt 2: Entfernen Sie Basis und Ständer vom Monitor.

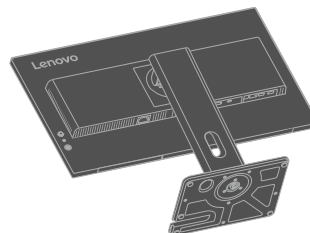


Wandmontage (optional)

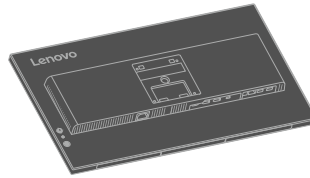
Beachten Sie die mit dem Basismontageset gelieferten Anweisungen. Gehen Sie zur Montage des LCD-Displays an einer Wand wie folgt vor:

Schritt 1: Stellen Sie sicher, dass der Monitor über den Ein-/Ausschalter ausgeschaltet ist, ziehen Sie dann den Netzstecker.

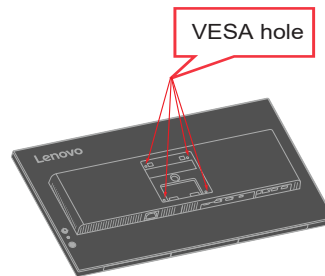
Schritt 2: Legen Sie den LCD-Monitor mit der Bildschirmseite nach unten auf ein Handtuch oder eine Decke.



Schritt 3: Entfernen Sie die Basis vom Monitor, beachten Sie dazu „Monitorbasis und Ständer abnehmen“.



Schritt 4: Bringen Sie die Montagehalterung aus dem VESA-kompatiblen Wandmontageset (Abstand 100 x 100 mm) mit VESA-Montageschrauben (M4 x 10 mm) an.



Schritt 5: Bringen Sie den LCD-Monitor entsprechend den Anweisungen im Wandmontageset an der Wand an.

Hinweis: Zur Nutzung mit UL- oder CSA-gelisteter Wandhalterung mit einer minimalen Belastbarkeit von 13,5 Kg(29,8 lb).

Kapitel 3. Referenzinformationen

Dieser Abschnitt enthält Monitorspezifikationen, Anweisungen zur manuellen Installation des Monitortreibers, Informationen zur Fehlerbehebung und Serviceinformationen.

Technische Daten des Monitors

Tabelle 3-1. Technische Daten für das Monitormodell 64B3GAR2WW

Abmessungen	Tiefe	195,0 mm (7,68 in.)
	Höhe	539,1 mm (21,22 in.)
	Breite	613,4 mm (24,15 in.)
Ständer	Heben	155 mm
	Neigen	-5° bis 23,5°
	Schwenken	-45° bis 45°
	Drehen	-90° bis 90°
Gewicht	Gewicht mit Ständerbaugruppe	6,8 kg (15,0 lb)
	Ohne Ständereinheit (für eventuelle Wand- oder VESA Montage- ohne Kabel)	4,6 kg (10,1 lb)
VESA-Halterung	Unterstützt	100 mm x 100 mm
Bild	Sichtbare Bildgröße	685,8 mm (27 in.)
	Maximale Höhe	335,7 mm (13,22 in.)
	Maximale Breite	596,7 mm (23,49 in.)
	Pixelabstand	0,2331 mm (0,0092 in.)
Netzeingang	Versorgungsspannung	100 bis 240 V Wechselspannung 50 bis 60 Hz
	Max. Versorgungsstromstärke	2,8 A
Leistungsaufnahme	Normalbetrieb	<200 W (max) <15,5 W (typ.)
	Bereitschaft/Ruhezustand	< 0,5 W
	Aus	< 0,3 W
Videoeingang (DP)	Schnittstelle	DP
	Horizontale Adressierbarkeit	2560 Pixel (max.)
	Vertikale Adressierbarkeit	1440 Zeilen (max.)
	Taktfrequenz	500 MHz

Tabelle 3-1. Technische Daten für das Monitormodell 64B3GAR2WW

Videoeingang (HDMI)	Schnittstelle	HDMI
	Horizontale Adressierbarkeit	2560 Pixel (max.)
	Vertikale Adressierbarkeit	1440 Zeilen (max.)
	Taktfrequenz	500 MHz
Videoeingang (USB -C)	Schnittstelle	USB-C
	Horizontale Adressierbarkeit	2560 Pixel (max.)
	Vertikale Adressierbarkeit	1440 Zeilen (max.)
	Taktfrequenz	500 MHz
Kommunikation	VESA DDC	CI
Unterstützte Anzeigemodi	Horizontale Frequenz	30 bis 190 kHz
	Vertikale Frequenz	24 bis 120 Hz
	Native Auflösung	2560 x 1440 bei 60 Hz
Temperatur	Betrieb	0 bis 40 °C
	Lagerung	-20 bis 60 °C
	Transport	-20 bis 60 °C
Feuchtigkeit	Betrieb	8 bis 80 %, nicht kondensierend
	Lagerung	5 bis 95 %, nicht kondensierend
	Transport	5 bis 95 %, nicht kondensierend

Fehlerbehebung

Falls Sie ein Problem bei der Aufstellung oder Benutzung Ihres Monitors haben, können Sie dieses möglicherweise eigenhändig lösen. Versuchen Sie die für Ihr jeweiliges Problem empfohlenen Abhilfemaßnahmen, bevor Sie sich an Ihren Händler oder Lenovo wenden.

Tabelle 3-2. Fehlerbehebung

Problem	Mögliche Ursache	Abhilfemaßnahme	Referenz
Die Wörter „Eingang nicht unterstützt“ werden am Bildschirm angezeigt und die Betriebsanzeige blinkt weiß.	Das System ist auf einen Anzeigemodus eingestellt, der vom Monitor nicht unterstützt wird.	Falls Sie einen alten Monitor ersetzen, schließen Sie ihn erneut an und passen Sie den Anzeigemodus auf einen von Ihrem neuen Monitor unterstützten Modus an. Starten Sie das System bei Verwendung von Windows im abgesicherten Modus neu und wählen Sie einen unterstützten Anzeigemodus für Ihren Computer. Wenden Sie sich an den Kundendienst, falls diese Optionen nicht funktionieren.	„Einen unterstützten Anzeigemodus wählen“ auf Seite 2-9
Die Bildqualität ist inakzeptabel.	Das Videosignalkabel ist nicht richtig an Monitor oder System angeschlossen.	Stellen Sie sicher, dass das Signalkabel richtig an System und Monitor angeschlossen ist.	„Monitor anschließen und einschalten“ auf Seite 1-5
	Möglicherweise stimmen die Farbeinstellungen nicht.	Wählen Sie eine andere Farbeinstellung über das Bildschirmmenü.	„Ihr Monitorbild anpassen“ auf Seite 2-3
Die Betriebsanzeige leuchtet nicht oder es wird kein Bild angezeigt.	<ul style="list-style-type: none"> • Der Monitor ist nicht über den Ein-/Ausschalter eingeschaltet. • Das Netzkabel ist locker oder getrennt. • Die Steckdose liefert keinen Strom. 	<ul style="list-style-type: none"> • Achten Sie darauf, dass das Netzkabel richtig angeschlossen ist. • Vergewissern Sie sich, dass die Steckdose Strom liefert. • Schalten Sie den Monitor ein. • Versuchen Sie es mit einem anderen Netzkabel. • Versuchen Sie es mit einer anderen Steckdose. 	„Monitor anschließen und einschalten“ auf Seite 1-5

Tabelle 3-2. Fehlerbehebung

Problem	Mögliche Ursache	Abhilfemaßnahme	Referenz
Der Bildschirm zeigt nichts an und die Betriebsanzeige ist bernsteinfarben.	Der Monitor befindet sich im Bereitschaftsmodus / Ruhezustand.	<ul style="list-style-type: none"> • Stellen Sie den Betrieb wieder her, indem Sie eine Taste an der Tastatur drücken oder die Maus bewegen. • Prüfen Sie die Betriebsoptionen-Einstellungen an Ihrem Computer. 	„Energieverwaltung“ auf Seite 2-10
Die Betriebsanzeige leuchtet orange, aber es wird kein Bild angezeigt.	Das Videosignalkabel ist locker oder von System bzw. Monitor getrennt.	Achten Sie darauf, dass das Videokabel richtig an das System angeschlossen ist.	„Monitor anschließen und einschalten“ auf Seite 1-5
	Helligkeit und Kontrast des Monitors sind minimal eingestellt.	Passen Sie Helligkeit und Kontrast über das Bildschirmmenü an.	„Ihr Monitorbild anpassen“ auf Seite 2-3
Ein oder mehrere Pixel sind verfärbt.	Dies ist eine Eigenschaft der LCD-Technologie und kein LCD-Defekt.	Wenden Sie sich an den Kundendienst, falls mehr als fünf Pixel fehlen.	Anhang A. „Service und Support“ auf Seite A-1
<ul style="list-style-type: none"> • Verschwommene Linie im Text oder ein verschwommenes Bild. • Horizontale oder vertikale Streifen auf dem Bild. 	<ul style="list-style-type: none"> • Bildeinrichtung wurde nicht optimiert. • Die Anzeigeeigenschaften Ihres Systems wurden nicht optimiert. 	Passen Sie die Auflösungseinstellungen an Ihrem System entsprechend der nativen Auflösung dieses Monitors an. 2560 x 1440 bei 60 Hz.	„Ihr Monitorbild anpassen“ auf Seite 2-3
		Führen Sie die automatische Bildeinrichtung durch. Führen Sie die manuelle Bildeinrichtung durch, falls die automatische Bildeinrichtung nicht hilft.	„Einen unterstützten Anzeigemodus wählen“ auf Seite 2-9
		Bei Betrieb in der nativen Auflösung erzielen Sie möglicherweise zusätzliche Verbesserungen durch Anpassung der DPI- (Dots Per Inch) Einstellung an Ihrem System.	Beachten Sie den Abschnitt Advanced (Erweitert) der Anzeigeeigenschaften Ihres Systems.

Monitortreiber manuell installieren

Nachstehend finden Sie die Schritte, mit deren Hilfe Sie die Monitortreiber unter Microsoft Windows 10 und Microsoft Windows 11 manuell installieren können.

1. Schalten Sie den Computer und sämtliche angeschlossenen Geräte aus.
2. Überzeugen Sie sich davon, dass der Monitor richtig angeschlossen ist.
3. Schalten Sie zuerst den Monitor und dann den Computer ein. Warten Sie, bis das Windows-Betriebssystem komplett geladen ist.
4. Suchen Sie auf der Lenovo-Webseite (https://pcsupport.lenovo.com/solutions/p27qd_40) den entsprechenden Monitortreiber und laden Sie ihn auf den PC herunter, mit dem dieser Monitor verbunden ist (z. B. einem Desktop-Computer).
5. Rechtsklicken Sie auf die **Start**-Schaltfläche von Windows auf dem Desktop, klicken Sie dann auf **Device Manager (Geräte-Manager)** und doppelklicken Sie auf **Monitor**.
6. Doppelklicken Sie auf **Generic Monitor (Generischer Monitor)**.
7. Klicken Sie auf das Register **Driver (Treiber)**.
8. Klicken Sie auf **Update Driver (Treiber aktualisieren)** und anschließend auf **Browse Computer to find the driver (Auf Computer nach Treiber suchen)**.
9. Klicken Sie auf **Let me pick from a list of available drivers on my computer (Aus einer Liste verfügbarer Treiber auf dem Computer auswählen)**.
10. Klicken Sie auf die Schaltfläche **Have Disk... (Datenträger...)**. Wählen Sie nach Anklicken von **Browse (Durchsuchen)** den folgenden Pfad: **X:\Monitor Drivers\Windows** (dabei meint X das Laufwerk, auf dem sich der heruntergeladene Treiber befindet (z. B. einem Desktop-Computer)).
11. Wählen Sie die Datei **P27QD-40.inf** und klicken Sie auf **Open (Öffnen)**. Klicken Sie auf die Schaltfläche **OK**.
12. Wählen Sie im neuen Fenster **P27QD-40** und klicken Sie auf **Next (Weiter)**.
13. Nach Abschluss der Installation sollten Sie alle heruntergeladenen Dateien löschen und alle Fenster schließen.
14. Starten Sie das System neu. Das System wählt automatisch die Bildwiederholfrequenz und das passende Farbprofil.

Hinweis: Im Gegensatz zu CRTs verbessert sich bei LCD-Monitoren durch eine schnellere Aktualisierungsfrequenz nicht die Anzeigequalität. Lenovo empfiehlt 2560 x 1440 bei einer Aktualisierungsfrequenz von 60 Hz oder 640 x 480 bei einer Aktualisierungsfrequenz von 60 Hz.

Weitere Hilfe erhalten

Falls Sie das Problem dennoch nicht lösen können, wenden Sie sich an das Lenovo-Kundencenter. Weitere Informationen zur Kontaktaufnahme mit dem Kundencenter finden Sie in Anhang A. „Service und Support“ auf Seite A-1

Kundenaufgaben

Die Garantie gilt nicht für Produkte, die durch Unfälle, Missbrauch, falschen Gebrauch, unsachgemäße Installation, Nutzung außerhalb der Produktspezifikationen und Anweisungen, Natur- oder persönliche Katastrophen oder unautorisierte Veränderungen, Reparaturen oder Modifikationen beschädigt wurden.

Nachfolgend sind Beispiele für Missbrauch und falschen Gebrauch aufgelistet, die nicht durch die Garantie abgedeckt werden:

- Am Bildschirm eines CRT-Monitors eingebrannte Bilder. Eingebrannte Bilder lassen sich mit Hilfe eines beweglichen Bildschirmschoners oder mittels Energieverwaltung verhindern.
- Physische Schäden an Abdeckungen, Blende, Basis und Kabeln.
- Kratzer oder Löcher am Monitorbildschirm.

Ersatzteile

Die folgenden Teile werden vom Lenovo-Service oder autorisierten Lenovo-Händlern zur Unterstützung der Kundengarantie verwendet. Die Teile sind für den Serviceeinsatz vorgesehen. Die nachstehende Tabelle zeigt Informationen zum Modell 64B3GAR2WW.

Tabelle 3-3. Liste der Ersatzteile

FRU- (FIELD REPLACEABLE UNIT) ARTIKELNUMMER	BESCHREIBUNG	Gerätetyp/-modell (MTM)	FARBE
5C11J37843	HDMI2,0-Kabel 1,8m FRU-Wistron	64B3	Raven Black
5C11J37844	DP1,4-Kabel 1,8m FRU-Wistron	64B3	Raven Black
5C11P37223	P27QD-40 USB C Gen1-Kabel 1,8m -Wistron	64B3	Raven Black
5CF1P41507	P27QD-40-FRU-Karton	64B3	Gelb
5D11P36217	P27QD-40 27-Zoll-FRU-Monitor	64B3	Raven Black
5SE1P38225	P27QD-40 FRU-Basis und -Ständer	64B3	Metallisches Mondgrau

Anhang A. Service und Support

Die folgenden Informationen beschreiben den technischen Support, der während der Garantiezeit oder während der Lebensdauer Ihres Produktes für Ihr Produkt verfügbar ist. Eine vollständige Erklärung der Lenovo-Garantiebedingungen finden Sie in der eingeschränkten Garantie von Lenovo.

Ihre Option registrieren

Durch Registrierung Ihres Produktes erhalten Sie Aktualisierungen zu Service und Support sowie kostenlose und vergünstigte Computerzubehörteile und Inhalte. Besuchen Sie: <http://www.lenovo.com/register>

Technischer Online-Support

Der technische Online-Support ist während der Lebensdauer eines Produktes verfügbar: <http://www.lenovo.com/support>

Während der Garantiezeit sind auch Unterstützung bei Produktersatz sowie Austausch defekter Komponenten verfügbar. Falls Ihre Option in einem Lenovo-Computer installiert ist, sind Sie möglicherweise berechtigt, Dienste an Ihrem Standort in Anspruch zu nehmen. Ein Vertreter des technischen Supports von Lenovo kann Ihnen dabei helfen, die beste Alternative zu ermitteln.

Technischer Telefon-Support

Unterstützung bei Installation und Konfiguration durch den Kundendienst ist bis 90 Tage nach Rücknahme der Option vom Marketing verfügbar. Anschließend wird im Ermessen von Lenovo der Support eingestellt oder gegen eine Gebühr verfügbar gemacht. Zusätzlicher Support ist auch gegen eine Schutzgebühr erhältlich.

Bitte halten Sie folgende Informationen bereit, bevor Sie sich an einen Vertreter des technischen Supports von Lenovo wenden: Optionsname und -nummer, Kaufbeleg, Computerhersteller, -modell, -seriennummer und -anleitung, exakter Wortlaut jeglicher Fehlermeldung, Problembeschreibung und Informationen zur Hardware- und Softwarekonfiguration Ihres Systems.

Der Vertreter des technischen Supports bittet Sie möglicherweise, das Problem während des Anrufs an Ihrem Computer durchzugehen.

Telefonnummern können ohne Ankündigung geändert werden. Die aktuellste Telefonliste für den Lenovo-Support finden Sie jederzeit unter: <http://consumersupport.lenovo.com>

Land oder Region	Telefonnummer
Argentinien	0800-666-0011 (Spanisch, Englisch)
Australien	1-800-041-267 (Englisch)
Österreich	0810-100-654 (Ortstarif) (Deutsch)

Land oder Region	Telefonnummer
Belgien	Garantieservice und Support: 02-339-36-11 (Niederländisch, Französisch)
Bolivien	0800-10-0189 (Spanisch)
Brasilien	Anrufe von innerhalb der Region Sao Paulo: 11-3889-8986 Anrufe von außerhalb der Region Sao Paulo: 0800-701-4815 (Portugiesisch)
Brunei Darussalam	800-1111 (Englisch)
Kanada	1-800-565-3344 (Englisch, Französisch)
Chile	800-361-213 (Spanisch)
China	Nummer des technischen Supports: 400-990-8888 (Mandarin)
China (Hong Kong S.A.R.)	(852) 3516-8977 (Kantonesisch, Englisch, Mandarin)
China (Macao S.A.R.)	0800-807 / (852) 3071-3559 (Kantonesisch, Englisch, Mandarin)
Kolumbien	1-800-912-3021 (Spanisch)
Costa Rica	0-800-011-1029 (Spanisch)
Kroatien	385-1-3033-120 (Kroatisch)
Zypern	800-92537 (Griechisch)
Tschechische Republik	800-353-637 (Tschechisch)
Dänemark	Garantieservice und Support: 7010-5150 (Dänisch)
Dominikanische Republik	1-866-434-2080 (Spanisch)
Ecuador	1-800-426911-OPCION 4 (Spanisch)
Ägypten	Primär: 0800-0000-850 Sekundär: 0800-0000-744 (Arabisch, Englisch)
El Salvador	800-6264 (Spanisch)
Estland	372-66-0-800 (Estnisch, Russisch, Englisch)
Finnland	Garantieservice und Support: +358-800-1-4260 (Finnisch)

Land oder Region	Telefonnummer
Frankreich	Garantieservice und Support: 0810-631-213 (Hardware) (Französisch)
Deutschland	Garantieservice und Support: 0800-500-4618 (gebührenfrei) (Deutsch)
Griechenland	Lenovo Business Partner (Griechisch)
Guatemala	Wählen Sie 999-9190, warten Sie auf die Vermittlung und lassen Sie sich mit 877-404-9661 verbinden (Spanisch)
Honduras	Wählen Sie 800-0123 (Spanisch)
Ungarn	+36-13-825-716 (Englisch, Ungarisch)
Indien	Primär: 1800-419-4666 (Tata) Sekundär: 1800-3000-8465 (Reliance) E-Mail: commercialts@lenovo.com (Englisch und Hindi)
Indonesien	1-803-442-425 62 213-002-1090 (Standardgebühren) (Englisch, Bahasa Indonesia)
Irland	Garantieservice und Support: 01-881-1444 (Englisch)
Israel	Givat Shmuel Service Center: +972-3-531-3900 (Hebräisch, Englisch)
Italien	Garantieservice und Support: +39-800-820094 (Italienisch)
Japan	0120-000-817 (Japanisch, Englisch)
Kasachstan	77-273-231-427 (Standardgebühren) (Russisch, Englisch)
Korea	1670-0088 (R-Gespräch) 02-3483-2829 (gebührenfrei) (Koreanisch)
Lettland	371-6707-360 (Lettisch, Russisch, Englisch)
Litauen	370 5278 6602 (Italienisch, Russisch, Englisch)
Luxemburg	ThinkServer und ThinkStation: 352-360-385-343 ThinkCentre und ThinkPad: 352-360-385-222 (Französisch)
Malaysia	1-800-88-0013 03-7724-8023 (Standardgebühren) (Englisch)
Malta	356-21-445-566 (Englisch, Italienisch, Maltesisch Arabisch)

Land oder Region	Telefonnummer
Mexiko	001-866-434-2080 (Spanisch)
Niederlande	020-513-3939 (Niederländisch)
Neuseeland	0508-770-506 (Englisch)
Nicaragua	001-800-220-2282 (Spanisch)
Norwegen	8152-1550 (Norwegisch)
Panama	Lenovo-Kundencenter: 001-866-434 (gebührenfrei) (Spanisch)
Peru	0-800-50-866 OPCION 2 (Spanisch)
Philippinen	1-800-8908-6454 (WELTWEITE Abonnenten) 1-800-1441-0719 (PLDT-Abonnenten) (Tagalog, Englisch)
Polen	Laptops und Tablets mit dem Markenlogo Think: 48-22-273-9777 ThinkStation und ThinkServer: 48-22-878-6999 (Polnisch, Englisch)
Portugal	808-225-115 (Standardgebühren) (Portugiesisch)
(Rumänien)	4-021-224-4015 (Rumänisch)
Russland	+7-499-705-6204 +7-495-240-8558 (Standardgebühren) (Russisch)
Singapur	1-800-415-5529 6818-5315 (Standardgebühren) (Englisch, Mandarin, Bahasa Malaysia)
Slowakei	ThinkStation und ThinkServer: 421-2-4954-5555
Slowenien	386-1-2005-60 (Slowenisch)
Spanien	34-917-147-833 (Spanisch)
Sri Lanka	9477-7357-123 (Sumathi-Informationssysteme) (Englisch)
Schweden	Garantieservice und Support: 077-117-1040 (Schwedisch)
Schweiz	Garantieservice und Support: 0800-55-54-54 (Deutsch, Französisch, Italienisch)
Taiwan	0800-000-702 (Mandarin)

Land oder Region	Telefonnummer
Thailand	001-800-4415-734 (+662) 787-3067 (Standardgebühren) (Thai, Englisch)
Türkei	444-04-26 (Türkisch)
Vereinigtes Königreich	Standardgarantiesupport: 03705-500-900 (Ortstarif) Standardgarantiesupport: 08705-500-900 (Englisch)
Vereinigte Staaten	1-800-426-7378 (Englisch)
Uruguay	000-411-005-6649 (Spanisch)
Venezuela	0-800-100-2011 (Spanisch)
Vietnam	120-11072 (gebührenfrei) 84-8-4458-1042 (Standardgebühren) (Vietnamesisch, Englisch)

Anhang B. Hinweise

Lenovo bietet die in diesem Dokument beschriebenen Produkte, Dienste und Funktionen/Merkmale möglicherweise nicht in allen Ländern. Informationen zu den aktuell in Ihrer Region verfügbaren Produkten und Diensten erhalten Sie von Ihrem örtlichen Lenovo-Vertreter. Jegliche Bezugnahme auf Produkte, Programme oder Dienste von Lenovo soll nicht ausdrücken oder implizieren, dass nur diese Produkte, Programme oder Dienste von Lenovo verwendet werden können. Stattdessen können Sie jegliche funktional gleichwertigen Produkte, Programme oder Dienste, die keine Rechte am geistigen Eigentum von Lenovo verletzen, verwenden. Die Beurteilung und Verifizierung des Betriebs jeglicher anderen Produkte, Programme oder Dienste obliegt jedoch dem Nutzer.

Lenovo könnte Patente oder zum Patent angemeldete Anwendungen bezüglich der in diesem Dokument beschriebenen Angelegenheit haben. Die Bereitstellung dieses Dokument erteilt Ihnen keinerlei Lizenzen bezüglich dieser Patente. Sie können Lizenzanfragen schriftlich an folgende Adresse stellen:

*Lenovo (United States), Inc.
1009 Think Place - Building One
Morrisville, NC 27560
U.S.A.
Attention: Lenovo Director of Licensing*

Lenovo stellt diese Publikation wie besehen (ohne Mängelgewähr) und ohne jegliche Zusicherungen, ob ausdrücklich oder impliziert, unter anderem einschließlich implizierter Zusicherungen bezüglich der Nichtverletzung von Rechten Dritter, der Marktgängigkeit oder der Eignung für einen bestimmten Zweck, bereit. Einige Rechtsgebiete erlauben keinen Ausschluss ausdrücklicher oder implizierter Zusicherungen in bestimmten Transaktionen, sodass diese Erklärung für Sie möglicherweise nicht gilt.

Die Informationen könnten technische Ungenauigkeiten und Rechtschreibfehler enthalten. Es werden regelmäßig Änderungen an den Informationen hierin vorgenommen; diese Änderungen werden in neue Ausgaben der Publikation aufgenommen. Lenovo könnte das/die in dieser Publikation beschriebene(n) Produkt(e) und/oder Programm(e) jederzeit ohne Ankündigung verbessern und/oder ändern.

Die in diesem Dokument beschriebenen Produkte sind nicht für den Einsatz in Implantat- oder anderen lebenserhaltenden Anwendungen vorgesehen, bei denen eine Fehlfunktion Verletzungen oder den Tod von Menschen zur Folge haben könnte. Die Informationen in diesem Dokument beeinflussen oder ändern nicht die technischen Daten oder Garantien des Lenovo-Produktes. Nichts in diesem Dokument ist als ausdrückliche oder implizierte Lizenz oder Freistellung im Sinne der Rechte am geistigen Eigentum von Lenovo oder Dritten zu verstehen. Alle Informationen in diesem Dokument wurden in bestimmten Umgebungen ermittelt und dienen der Veranschaulichung. Das in anderen Betriebsumgebungen erzielte Ergebnis kann abweichen.

Lenovo kann jegliche von Ihnen auf beliebige Weise bereitgestellten Informationen auf nach eigenem Ermessen als geeignet betrachtete Weise verwenden oder weiterleiten, ohne Ihnen gegenüber eine Verpflichtung einzugehen.

Jegliche in dieser Publikation enthaltenen Verweise auf Webseiten, die nicht von Lenovo betrieben werden, werden nur der Einfachheit halber bereitgestellt und

dienen in keiner Weise als Befürwortung solcher Webseiten. Die Materialien solcher Webseiten sind nicht Teil der Materialien für dieses Lenovo-Produkt und die Benutzung solcher Webseiten erfolgt auf eigene Gefahr.

Jegliche Leistungsdaten herein wurden in einer kontrollierten Umgebung ermittelt. Daher kann das in anderen Betriebsumgebungen erzielte Ergebnis erheblich abweichen. Einige Messungen wurden möglicherweise an Systemen auf Entwicklungsstufe vorgenommen und es wird nicht garantiert, dass diese Messungen mit denen an allgemein verfügbaren Systemen identisch sind. Darüber hinaus wurden einige Messungen eventuell durch Extrapolation ermittelt. Tatsächliche Ergebnisse können abweichen. Nutzer dieses Dokuments sollten die zutreffenden Daten für ihre jeweilige Umgebung verifizieren.

Informationen zum Recycling

Lenovo ermutigt Besitzer von IT-Geräten zum verantwortungsbewussten Recycling ihrer Geräte, wenn diese nicht länger benötigt werden. Lenovo bietet eine Vielzahl von Programmen und Diensten, die Gerätebesitzer beim Recycling ihrer IT-Produkte unterstützen. Weitere Informationen zum Recycling von Lenovo-Produkten finden Sie unter:

<http://www.lenovo.com/recycling>

環境配慮に関して

本機器またはモニターの回収リサイクルについて

企業のお客様が、本機器が使用済みとなり廃棄される場合は、資源有効利用促進法の規定により、産業廃棄物として、地域を管轄する県知事あるいは、政令市長の許可を持った産業廃棄物処理業者に適正処理を委託する必要があります。また、弊社では資源有効利用促進法に基づき使用済みパソコンの回収および再利用・再資源化を行う「PC 回収リサイクル・サービス」を提供しています。詳細は、

https://www.lenovo.com/jp/ja/services_warranty/recycle/pcrecycle/をご参照ください。

また、同法により、家庭で使用済みとなったパソコンのメーカー等による回収再資源化が 2003 年 10 月 1 日よりスタートしました。詳細は、
https://www.lenovo.com/jp/ja/services_warranty/recycle/pcrecycle/をご参照ください。

重金属を含む内部部品の廃棄処理について

本機器のプリント基板等には微量の重金属（鉛など）が使用されています。使用後は適切な処理を行うため、上記「本機器またはモニターの回収リサイクルについて」に従って廃棄してください。

Einen ausgedienten Computer oder Monitor von Lenovo dem Recycling zuführen

Falls Sie Firmenmitarbeiter sind und einen firmeneigenen Lenovo-Computer oder -Monitor, entsorgen müssen, muss die Entsorgung in Übereinstimmung mit dem Gesetz zur Förderung der effektiven Nutzung von Ressourcen erfolgen. Computer und Monitore sind als Industrieabfall kategorisiert und sollten sachgemäß von einem von der Lokalverwaltung zertifizierten Entsorgungsbetrieb für Industrieabfälle entsorgt werden. In Übereinstimmung mit dem Gesetz zur Förderung der effektiven Nutzung von Ressourcen bietet Lenovo Japan über seine Sammel- und Recyclingdienste für PCs die Sammlung, Wiederverwendung und das Recycling ausgedienter Computer und Monitore. Einzelheiten finden Sie auf der Lenovo-Webseite https://www.lenovo.com/jp/ja/services_warranty/recycle/pcrecycle/. Gemäß dem Gesetz zur Förderung der effektiven Nutzung von Ressourcen wurde am 1. Oktober 2003 mit der Sammlung und dem Recycling privat genutzter Computer und Monitore durch den Hersteller begonnen. Dieser Dienst wird für privat genutzte Computer, die nach dem 1. Oktober 2003 verkauft wurden, kostenlos angeboten. Einzelheiten finden Sie auf der Lenovo-Webseite https://www.lenovo.com/jp/ja/services_warranty/recycle/personal/.

Lenovo-Computerkomponenten entsorgen

Einige in Japan verkaufte Lenovo-Computerprodukte könnten über Komponenten verfügen, die Schwermetalle oder andere umweltrelevante Substanzen enthalten. Verwenden Sie zur sachgemäßen Entsorgung ausgedienter Komponenten, wie Leiterplatten oder Laufwerken, die oben beschriebenen Methoden zu Sammlung und Recycling eines ausgedienten Computers oder Monitors.

Marken

Die folgenden Begriffe sind Marken von Lenovo in den Vereinigten Staaten und/oder anderen Ländern:

Lenovo
Das Lenovo-Logo
ThinkCenter
ThinkPad
ThinkVision

Microsoft, Windows und Windows NT sind Marken der Microsoft-Unternehmensgruppe.

Andere Firmen-, Produkt- oder Servicennamen könnten Marken oder Servicemarken von Dritten sein.

Netzkabel und Netzteile

Verwenden Sie nur vom Produkthersteller gelieferte Netzteile und Netzkabel.
Verwenden Sie das Netzkabel nicht für andere Geräte.