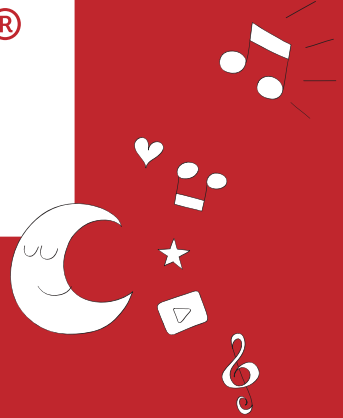




tonies®

Night light Tonie / Nachtlcht Tonie  
Tonie-Veilleuse



# *Manual*

Warnings, Regulatory  
Compliance & Safety  
Information





***Endors-toi*** et fais de beaux rêves avec  
la Tonie-Veilleuse





*Schlaf* gut und träum süß mit deinem  
Nachtlicht Tonie Schlummerschaf®

*Sleep* well and sweet dreams with your  
night light Tonie – Sleepy Sheep®

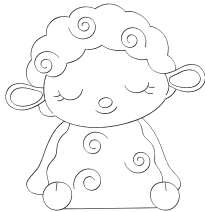


# *Welcome* to the tonies<sup>®</sup> family

It's great that you have chosen the night light Tonie. The new nap-time friend at your side will make it easier for your little ones to fall asleep and hopefully provide many moments of snug slumber.



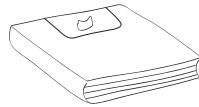
## Package contents:



Night light Tonie –  
Sleepy Sheep<sup>®</sup>

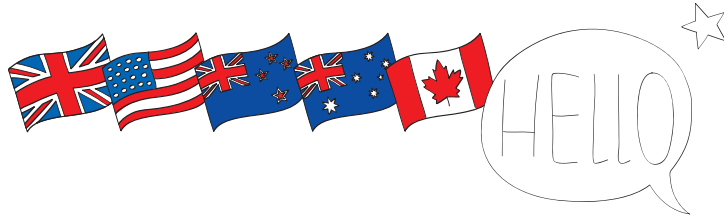


USB cable



Manual





## Contents at a glance

- **Safety instructions** 6–9
  - Important instructions for safe use 6–7
  - Disposal and recycling information 8
  - Product details & technical information 9
  - Battery disposal guide 10–11
- **Operating instructions** 12–23
  - Night light Tonie functions 12–15
  - Play bedtime melodies on the Toniebox 17–19
  - Create your own audio content 20–21
  - FAQs 22–23
- **More from the Sleepy Friends®** 24

# Important instructions for safe use



To use the night light Tonie properly and safely, please read the following instructions. Please keep this user manual in a safe place as it contains important information about the product and its use.

## Warnings and safety instructions

- Keep all packaging materials out of reach of children.
- In the event of malfunction or failure, do not attempt to dismantle the night light.
- Follow the instructions for charging and never let a child charge the night light.
- Check the product for damage regularly and keep away from heat sources.
- Always place the night light on a hard surface, never in the child's bed.
- This product is designed for domestic use.

**Please note:** Please note that damage due to misuse or modification of this product or usage that is not in accordance with the safety instructions take place at the customer's own risk. We kindly ask you to comply with the safety instructions.

## Safety precautions for lithium-ion batteries

### When in use

Inappropriate use of the battery may cause it to become hot, explode or catch fire, which can result in serious injuries and/or fire. Please note the following safety rules:

- Do not transport or store the product on or with other metallic objects.
- Do not expose the product to fire. Do not expose the battery to heat.
- Do not put the product in microwave ovens, high-pressure vessels or on induction cooking devices.
- Do not pierce the night light. Do not strike the night light or battery with a hammer. Do not step on the product, expose it to knocks or heavy impacts.
- Do not expose the night light to any water including salt water. Do not let the product get wet.
- Do not dismantle or modify the night light.
- Check the product regularly for damage. If there is any damage or broken parts, do not use it any longer.
- Keep the product away from fire, heating appliances or other sources of high temperatures. Keep away from direct sunlight. Do not use or store the battery in a vehicle in hot weather as this may cause the battery to overheat, catch fire or explode. Using the product in such conditions can also affect its performance or shorten its life.
- If the night light gives off an unusual odour, feels hot, becomes discoloured or deformed or in any way appears abnormal during use, charging or storage, stop using the product immediately and put it in a fireproof place. If any of these problems arise, please contact [support@tonies.com](mailto:support@tonies.com)
- If the battery leaks and the fluid comes into contact with your eyes, do not rub them. Flush well with clean running water and seek medical help. If left untreated, battery fluid can cause eye damage.
- When the battery is empty, place a piece of masking tape or a similar material over the contacts before disposal. Refer to the disposal information for more details on proper battery disposal procedures.

## Charging the night light

- Always disconnect the charger cable before using the product.
- Never charge the night light within reach of children and/or pets.
- The night light Tonie must be charged by an adult and out of reach of children. Do not leave the product unattended while charging.
- Use only the approved USB charger (DC 5V), which is specially designed for use with lithium-ion batteries.
- Never connect the device directly to a socket or car cigarette lighter outlet. Always use a fully certified USB adapter.
- Use only the USB cable provided.
- Do not place the night light/battery in or near fire or in direct sunlight. If these parts become hot, the integrated safety mechanisms are activated which prevents the battery from being recharged. In addition, allowing the battery to become hot can break the safety mechanisms which may cause the battery to further overheat, become damaged or catch fire.
- If the battery is not fully charged in the allotted time, do not continue to charge. This can cause the battery to overheat, become damaged or catch fire.
- The battery charger works best within a temperature range of 10 °C to 45 °C. Charging the battery outside this temperature range may overheat or damage the battery. It can also affect the performance of the battery or shorten its life.

- When connected to a USB port, the product must be used together with a SELV/PELV output supply source.
- A lithium-ion battery that has been empty for a long time cannot be recharged.
- For operation only with a.c. supplied independent electronic controlgear for LED modules in accordance with IEC 61347.2.13 and the requirements for protection code IP4X.

## Product storage

If the battery is not used for 6 months or more, it should be fully recharged before renewed use. The recharging process should then be repeated at least once a year.

## Disposal and recycling information for private households about electrical and electronic devices, batteries, and accumulators

Our Tonie products should be a source of delight for children for as long as possible. Nevertheless, inevitably even Tonie products sometimes reach the end of their lifetime. Below you will find the main recycling requirements for our electronic and electrical devices. (Applies to the countries of the European Union and those using waste separation systems)

### I. Separate collection of electrical and electronic devices, batteries, and accumulators

Electrical and electronic devices, as well as batteries and accumulators, may contain substances that can harm human health and the environment if improperly disposed of. Therefore, they should not be placed in your household waste but must be separated from municipal waste and disposed of separately through designated collection and return systems. By participating in separate collection, you also contribute to directing the substances and materials contained in electrical and electronic devices, as well as batteries and accumulators, towards reuse, recycling, or other forms of recovery.

### II. Meaning of the crossed-out wheeled bin symbol



These symbols indicate that batteries, electrical, and electronic devices should not be disposed of with regular household waste but need to be collected separately. You can find this symbol on the products themselves, packaging, or user manuals for the electrical or electronic device.

### III. Removal of batteries and accumulators for disposal

Owners of waste electrical or electronic devices are usually required to remove old batteries and rechargeable batteries that are not built into the device and bulbs that can be removed without causing damage before returning the device to a WEEE collection point.

- This does not apply if the devices are designed to be recycled with the involvement of public waste disposal authorities.
- The battery should be removed from the product before disposal.

- The light source of this night light is not replaceable; when the light source reaches its end of life the whole night light shall be replaced.
- Please refer to the information in the disposal and recycling instructions.

**Night light Tonie:** 1x Li-Ion battery / **Chemical system:** Li-Ion

### IV. Return options, and general disposal and recycling instructions

Electrical and electronic equipment that have become waste are referred to as waste electrical and electronic equipment (WEEE). Owners of waste electrical or electronic equipment or used batteries from private households can drop them off at collection points provided by public waste disposal authorities or at return locations established by manufacturers or distributors.

### V. Data protection advice

WEEE frequently contains sensitive personal data. It is your responsibility to delete your data from old devices before disposal.

## Product details

- Item number UK: 11001167
- Item number US: 11001165
- Item number DACH: 11001164
- Item number FR: 11001166
- Item number CAN: 11001168
- Item number ANZ: 11001282
- Model: Sleepy Sheep®
- Colour: White
- Dimensions: 154 x 94 x 165 mm
- Incl. USB A to USB C Cable

## Technical information

- Battery: Lithium-ion 2,500mAh/3.6V
- Input: USB Type DC 5V ≡ 1.0 A
- LED: 4 LED lamps (1.2W)
- Capacity: More than 240h on lowest brightness
- Battery is non-replaceable
- ≡ The symbol indicates DC voltage
- The rating information is located at the bottom of products



**Li-ion**

**BATTERY MUST BE RECYCLED  
OR DISPOSED OF PROPERLY**

For additional disposal information visit:  
[www.epa.gov/recycle/used-lithium-ion-batteries](http://www.epa.gov/recycle/used-lithium-ion-batteries)

## Battery disposal guide

**Note:** This guide is a disposal guide. No provision is made for battery replacement. The appliance must be disconnected from the supply mains when removing the battery. How to properly dispose of night light Tonie batteries in six easy steps.

- 1 Step 1.** Pry off the bottom cover with a thin piece of metal or plastic.

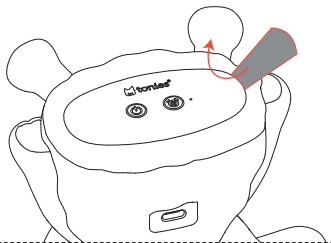


Fig. 1

- 2 Step 2.** Pry off the USB Type C cover with a thin piece of metal or plastic.

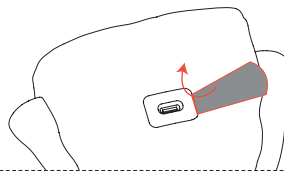


Fig. 2

- 3 Step 3.** Release the light body from the sheep shape.

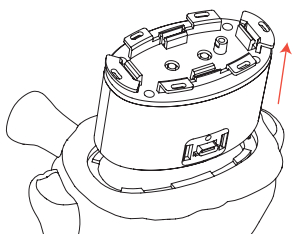


Fig. 3

- 4 Step 4.** Unscrew the light body and release the cover.

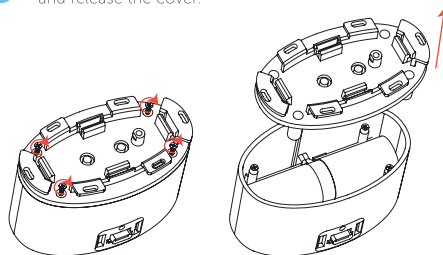


Fig. 4

# Safety instructions

- 5** Step 5. Disconnect the battery cord and eject the battery from the light.

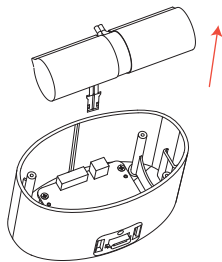


Fig. 5

- 6** Step 6. Collect the battery and dispose of it properly according to local regulations.

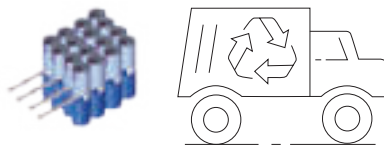


Fig. 6



A reference to this manual.

# Buttons & functions

## Overview

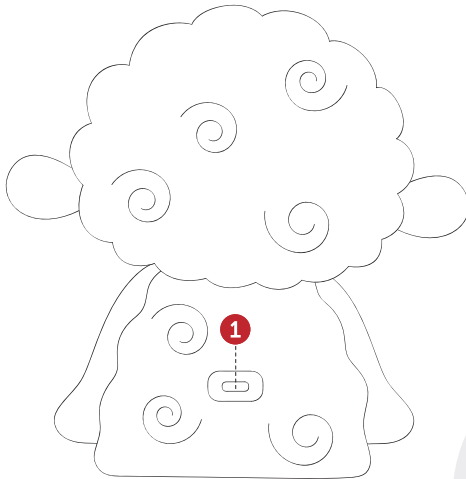


Fig. 1

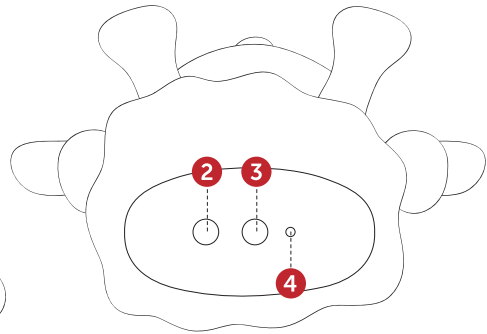


Fig. 2



### Operating functions:

- 1 USB port
- 2 On/off button with four dimmable brightness levels
- 3 Timer with auto power-off function after 30 minutes
- 4 Battery and timer display

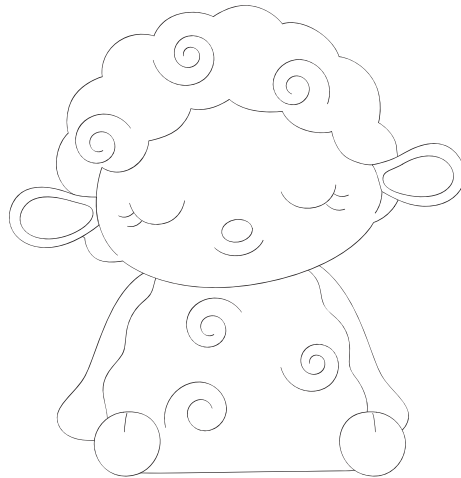


### Before first use

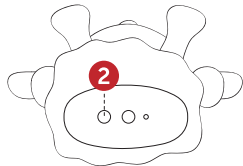
**You must fully charge the night light before you use it for the first time.**

To charge, insert the USB cable into the **USB port** on the back of the night light in fig. 1. Always use a certified USB charger (DC 5V).

The night light starts charging as soon as the **battery and timer display** (4) in fig. 2 flashes green. Please fully charge the product. When the display light glows green, the night light is fully charged, and you can disconnect the charger cable from the night light.



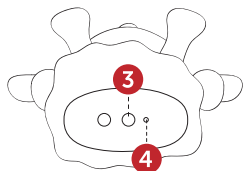
# Easy to use



## Switching on and off

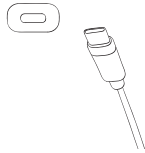
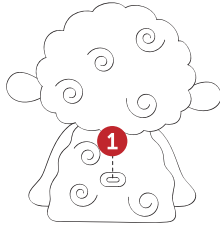
To switch on the night light, press the **on/off button (2)** in fig. 2 once. The night light is now at the lowest level, a soft light to provide orientation at night. Press the button again to brighten the night light to the second brightness level. Press the button (2) once again to reach the next brightness level. Pressing the button a fourth time leads to the brightest level.

**To switch off the night light, press the button a fifth time.**



## Set and deactivate timer

Switch your night light on and choose the brightness level you want. Then press the button (3) to activate the **timer**. The battery and timer display (4) light will glow blue. The timer is now activated for 30 minutes. To deactivate the timer before it goes off, please press the timer button (3) again. The blue light (4) will go out. The night light will now work until the battery is empty.



### Charging the night light

If the night light battery is empty, insert the USB cable into the USB port (1) on the back of the night light, just as you did before using the night light for the first time. Always use a certified USB charger (DC 5V) and the USB cable provided. The night light starts charging as soon as the battery and timer display (4) flashes green. Please fully charge the product. When the display light glows green, the night light is fully charged and the charger cable can be disconnected.

**Important: Do not charge the night light in the child's bed or on the Toniebox®!**

### Cleaning instruction

Your night light Tonie may sometimes get a little dirty. To clean it, wipe it with a microfiber cloth and let it air-dry. Please do not immerse the night light in water. Please disconnect the night light Tonie from the charging cable before cleaning. Do not use any solvents, chlorides, or chemical cleaning agents to clean the night light Tonie.

A night light **that**  
**can do more**



Bedtime melodies

## SLEEPY SHEEP<sup>®</sup> at the Enchanted Lake

Get ready for sleepy time with our calming bedtime melodies with soothing water and nature sounds. Simply place your night light Tonie on the Toniebox and enjoy 75 minutes of specially composed melodies and additional minutes for calming bedtime content of your choice to help little ones wind down and fall asleep with ease.

## Play bedtime melodies on the Toniebox

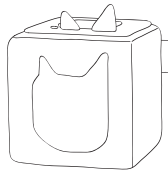
With the night light Tonie, you can play the preinstalled bedtime melodies or your self-recorded bedtime stories.

### Requirements

What you need to listen to audio content on your night light Tonie:



Night light Tonie  
Sleepy Sheep®



Toniebox with  
a wireless internet  
connection



Internet  
access



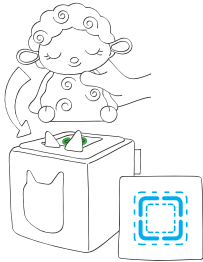
Tonie-Account –  
this is essential!



**Please note:** You need a free Tonie-Account to use your night light Tonie. Download our app to sign up. It's really easy and only takes a few minutes.

# Put it on top and listen

In just two short steps you can listen to your pre-installed bedtime melodies.



## Put it on top

Turn on your Toniebox and wait until the LED glows **green**. Then, place the night light Tonie on top. The Toniebox LED will begin blinking **blue** to indicate that the Toniebox is connecting to **mytonies**.

## Wait

As soon as the night light Tonie is connected, the audio content will begin to download and play. When the download is complete, you will hear a **confirmation audio** tone and the LED will turn solid **green** again.

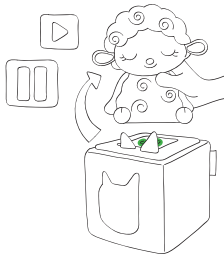


## Play bedtime melodies on the Toniebox



### Done!

**Listen wherever and however you want:** Once the content is finished downloading, you can listen to your night light Tonie anywhere, even without a Wi-Fi connection.



### Pause a song

When you take your night light Tonie off the Toniebox, the audio content will stop playing. However, the night light will stay on. You can switch the night light off or vary the brightness using the on/off button (2) (see page 12). If you want to listen to the audio content again, just place the night light Tonie back on top of the Toniebox.

### Important:

You need to keep the Toniebox within close range of your Wi-Fi signal while the LED is flashing blue. This is when the audio file is being downloaded. The better the connection, the quicker you can get going!



# How to record your own audio bedtime story?

Just three steps and your own bedtime adventure begins!

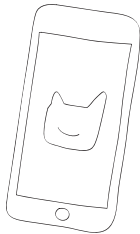


## Put your night light Tonie on top

Before you start, you have to put the night light Tonie on the Toniebox at least once. That way, it is integrated automatically into your Cloud as a new Tonie.

## Record your own bedtime stories via the mytonies app

You need the mytonies app for your own voice recording. However, you don't have to be in the same place as the Toniebox or the night light Tonie to do that. In the app, you choose the tab "Tonies", scroll down to "night light Tonie" and click on the image and on the microphone symbol. By clicking on the red record button, you can start and stop your recording. Happy? Then just upload it.



Download  
the free  
mytonies app



## Create your own audio content



### Sync and put your night light Tonie back on top

Squeeze one of the Toniebox ears for three seconds and let go when you hear a sound. The LED will blink blue for a few seconds. Once it turns green put the night light Tonie back on top of the box. The LED will again blink **blue** while the new content is being downloaded and played simultaneously.



### Green means Done!

As soon as the light turns **green** again, all content is finished downloading to the Toniebox. Happy Listening!

#### Important:

You need to keep the Toniebox within close range of your Wi-Fi signal while the LED is being flashing blue. This is when the audio file is being downloaded. The better the connection, the quicker you can get going!



# Questions and answers

Quick troubleshooting for all problems



## **The night light Tonie won't switch on. What should I do?**

Check to see if the night light is properly charged.

## **The night light Tonie won't charge.**

Check that the USB cable is properly inserted into the USB charger.

## **How long will my night light Tonie work before recharging?**

Your night light Tonie will work for approximately 240 hours at the lowest brightness level.

## **The timer doesn't work properly. Why?**

Please turn your night light on before you activate the timer.

## **Does the night light Tonie work without the Toniebox?**

The light and timer work without the Toniebox. To play the bedtime melodies, you must put the night light Tonie Sleepy Sheep on the Toniebox.

## **I can't play back the bedtime melodies. What can I do?**

The Toniebox **battery may be empty.** Please place the Toniebox on the charger for at least 30 minutes and then try to switch it on again. We also recommend checking to see if the contents downloaded properly (see pages 18/19).

**You need your night light Tonie, but the battery is empty?**

No problem – with the quick charge function you can get enough energy within 10 minutes for a further use of up to 35 hours at the lowest light level.

**What do I have to do to record my own bedtime story?**

You can change the default content by recording your own bedtime story. If you want to add your self-recorded content

of up to 15 minutes, you can easily add it to the pre-installed content at any time. Once this content exceeds 15 minutes, continuously or in different chapters, you will need to 'park' chapters from the pre-installed content. Afterwards, you can add more content of the same length as the freed-up space. You can always swap your own content back for the 'parked' pre-installed chapters. If you need further assistance, please visit [tonies.com/support](https://tonies.com/support)



If we were unable to resolve your problem, please contact us. Please provide your **Toniebox ID** and, if necessary, photos that show the problem.

[tonies.com/support](https://tonies.com/support)

# Do you **know all** our Sleepy Friends®?

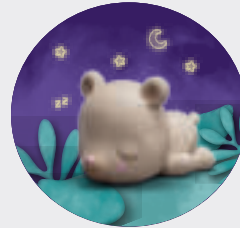
All three little Sleepy Friends® come with different audio contents, separate naptime routines and are set in different slumberlands.



The **Sleepy Sheep**® is quieter and dreamier than the rest of the gang. It needs quite a while to get going in the morning. To fall asleep, it loves to count sheep.



The **Sleepy Rabbit**® is full of energy, but it is often so tired after all that hopping around that it sometimes has to take a midday nap. In the morning, it is wide awake again with the first rays of sunshine!



The **Sleepy Bear**® is a curious and bright fellow who loves to explore the woods all day. He is very cuddly and loves to snuggle up to his parents when it's time to sleep.

**Psst!** The Sleepy Bear® is available as a night light Tonie for the Toniebox, too.

[www.tonies.com/sleepyfriends](http://www.tonies.com/sleepyfriends)

# *Handbuch*

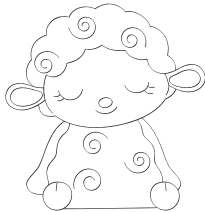
Warn-, Compliance-,  
& Sicherheitshinweise

# Willkommen in der tonies® Familie

Wie schön, dass du dich für den Nachtlicht Tonie entschieden hast. Der neue Schlafbegleiter an eurer Seite, der den Kleinen das Einschlafen erleichtern soll und für hoffentlich viele gemütliche Schlummermomente sorgt.



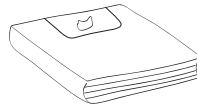
## Im Paket enthalten:



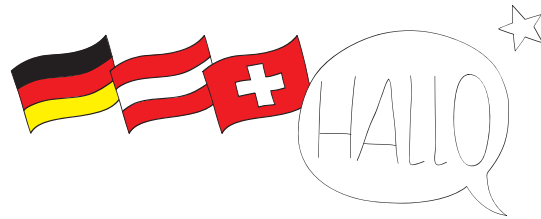
Nachtlicht Tonie  
Schlummerschaf®



USB-Kabel



Handbuch



## Inhalte auf einen Blick

- **Sicherheitshinweise** 28–30
  - Wichtige Hinweise zum sicheren Gebrauch 28–29
  - Entsorgungs- und Recyclinginformationen 30–31
  - Produkt- und technische Informationen 31
  - Anleitung Batterieentsorgung 32–33
- **Übersicht Bedienfunktionen** 34–45
  - Nachtlicht Tonie Funktionen 34–37
  - Einschlafmelodien abspielen 39–41
  - Eigene Gutenachtgeschichten aufnehmen 42–43
  - FAQs 44–45
- **Mehr von der Schummerbande®** 46

# Wichtige Hinweise zum sicheren Gebrauch



Für eine ordnungsgemäße Verwendung des Nachtlicht Tonies bitten wir dich die folgenden Hinweise genau durchzulesen und die Broschüre aufzubewahren, da sie wichtige Informationen über das Produkt und zur Handhabung enthält.

## Warn- und Sicherheitshinweise

- Verpackungsmaterial außer Reichweite von Kindern aufbewahren.
- Demontiere das Nachtlicht bei Fehlfunktionen nicht selber.
- Beachte die Hinweise für das Aufladen des Nachtlichts und stelle sicher, dass das Aufladen nicht durch Kinder erfolgt.
- Das Produkt sollte regelmäßig auf Schäden geprüft und von Hitzequellen ferngehalten werden.
- Stelle das Nachtlicht immer auf eine harte Oberfläche und niemals direkt in das Bett des Kindes.
- Dieses Produkt ist für den Hausgebrauch bestimmt.

**Bitte beachten:** Bitte beachte, dass Schäden aufgrund von Missbrauch oder Modifikation dieses Produkts oder unsachgemäßer Verwendung gemäß den Sicherheitsanweisungen auf eigenes Risiko des Kunden erfolgen. Wir bitten dich, dich an die aufgeführten Sicherheitsanweisungen zu halten.

## DE-Sicherheitsvorkehrungen für Lithium-Ionen-Batterien

### Bei Verwendung

Eine unsachgemäße Verwendung der Batterie kann dazu führen, dass sie heiß wird, explodiert oder sich entzündet, wodurch es zu schweren Verletzungen und/oder Feuer kommen kann. Beachte unbedingt die folgenden Sicherheitsregeln:

- Transportiere oder lagere das Produkt nicht mit bzw.

auf anderen Metallgegenständen.

- Lege das Produkt nicht ins Feuer und erhitze die Batterie nicht.
- Lege das Produkt nicht in Mikrowellenherde, Hochdruckbehälter oder auf Induktionskochgeräte.
- Öffne das Nachtlicht nicht, schlage nicht mit einem Hammer oder anderen Gegenständen auf das Nachtlicht oder die Batterie, trete nicht auf das Nachtlicht oder die Batterie und setze das Produkt keinen starken Schlägen oder Stößen aus.
- Setze das Nachtlicht keinem Wasser, Salzwasser oder sonstiger Feuchtigkeit aus und lasse das Produkt nicht nass werden.
- Zerlege oder modifiziere das Nachtlicht nicht.
- Überprüfe das Produkt regelmäßig auf Schäden. Falls Schäden oder defekte Teile vorhanden sind, verwende es bitte nicht mehr.
- Lege das Produkt nicht in die Nähe von Feuer, Heizgeräten oder anderen Orten mit hohen Temperaturen. Setze das Produkt keiner direkten Sonneneinstrahlung aus und verwende oder lagere die Batterie nicht bei heißem Wetter in einem Auto. Dies kann dazu führen, dass sich die Batterie erhitzt, entzündet oder explodiert. Eine solche Nutzung des Produktes kann außerdem einen Leistungsverlust sowie eine kürzere Lebensdauer zur Folge haben.
- Stelle sofort den Gebrauch des Produkts ein und lege es an einen feuersicheren Ort, wenn das Nachtlicht beim Verwenden, Aufladen oder Aufbewahren einen ungewöhnlichen Geruch abgibt, sich heiß anfühlt, die Farbe oder Form ändert oder dir sonstige, ungewöhnliche Veränderungen des Produktes



auffallen. Sollte eines dieser Probleme auftreten, wende dich bitte an [support@tonies.com](mailto:support@tonies.com).

- Sollte der Akku auslaufen und Flüssigkeit ins Auge gelangen, reibe die Augen nicht. Spüle sie gut mit Wasser und ziehe unverzüglich ärztliche Hilfe hinzu. Unbehandelt kann die Batterieflüssigkeit zu Augenschäden führen.
- Wenn das Gerät von kleinen Kindern benutzt wird, sollte den Kindern von der Aufsichtsperson der Inhalt der Gebrauchsanweisung erklärt werden. Die Aufsichtsperson sollte für eine angemessene Beaufsichtigung sorgen, um sicherzustellen, dass das Gerät entsprechend der Hinweise in der Gebrauchsanweisung verwendet wird.
- Wenn die Batterie verschlissen ist, isoliere die Kontaktpunkte mit Klebeband oder einem ähnlichen Material bevor du sie entsorgst.

## Aufladen des Nachtlichts

- Entferne vor der Verwendung des Produktes immer das Ladekabel.
- Lade das Nachtlicht niemals in Reichweite von Kindern und/oder Haustieren auf.
- Das Nachtlicht muss von einem Erwachsenen und außer Reichweite von Kindern aufgeladen werden. Lasse das Produkt während des Ladevorgangs nicht unbeaufsichtigt.
- Verwende ausschließlich zugelassene USB-C Ladegeräte mit DC 5V, die speziell für die Verwendung mit Lithium-Ionen-Batterien entwickelt wurden.
- Schließe das Gerät niemals direkt an eine Steckdose oder den Zigarettenanzünder eines Autos an. Verwende immer einen vollständig zertifizierten USB-Adapter.
- Verwende ausschließlich das mitgelieferte USB-C-Kabel.
- Lege das Nachtlicht/die Batterie nicht in oder in die Nähe von Feuer oder in direktes Sonnenlicht. Wenn

diese Teile heiß werden, wird der eingebaute Sicherheitsmechanismus aktiviert, wodurch ein weiteres Aufladen der Batterie verhindert wird. Außerdem kann ein Erhitzen der Batterie die Sicherheitseinrichtungen zerstören, was zu einer weiteren Erhitzung, Beschädigung oder Entzündung der Batterie führen kann.

- Lade die Batterie nicht weiter auf, falls sie sich in der angegebenen Ladezeit nicht auflädt. Andernfalls kann sich die Batterie erhitzen, entzünden oder Feuer fangen.
- Lasse das Ladegerät nicht länger eingeschaltet, als nötig ist, um das Produkt vollständig aufzuladen (max. 6 Stunden Ladezeit).
- Der Temperaturbereich, in dem die Batterie geladen werden kann, erstreckt sich von 10°C bis 45°C. Ein Aufladen der Batterie bei Temperaturen außerhalb dieses Bereichs kann zu einem Erhitzen oder einer Beschädigung der Batterie führen. Außerdem kann ein Aufladen der Batterie außerhalb dieses Temperaturbereichs die Leistung der Batterie beeinträchtigen oder deren Lebensdauer verkürzen.
- Wenn es mit einer USB-Buchse angeschlossen wird, muss das Produkt mit einer SELV/PELV/Schutztrennung genutzt werden.
- Eine Lithium-Ionen-Batterie, die für längere Zeit leer bleibt, lässt sich nicht wieder aufladen.
- Zur Verwendung ausschließlich mit unabhängigem, netzbetriebenen elektronischen Vorschaltgerät für LED-Module gemäß DIN EN 61347-2-13 und den Anforderungen für den Schutzgrad IP4X.

## Aufbewahrung des Produkts

Wenn die Batterie 6 Monate oder länger nicht benutzt wird, lade sie zuerst vollständig auf und wiederhole den Ladevorgang mindestens einmal jährlich.

## Entsorgungs- und Recyclinginformationen für private Haushalte zu Elektro- und Elektrogeräten, Batterien und Akkumulatoren.

Unsere Tonie-Produkte sollen so lange wie möglich Kinderaugen zum Strahlen bringen. Doch lässt es sich nicht vermeiden, dass gelegentlich auch Tonie-Produkte das Ende ihres Lebenszyklus erreichen. Anbei haben wir Dir die wichtigsten Anforderungen zusammengestellt, die im Umgang mit unseren Elektro- und Elektronikgeräten – wie etwa Tonies, Tonies-Lauscher und auch unserer Toniebox – zu beachten sind. (Gilt für die Länder der Europäischen Union und solche, die Abfalltrennsysteme einsetzen)

### I. Getrennte Erfassung von Elektro- und Elektronikgeräten und Batterien und Akkumulatoren.

Elektro- und Elektronikgeräte und Batterien und Akkumulatoren können Stoffe enthalten, die bei unsachgemäßer Entsorgung die menschliche Gesundheit und Umwelt schädigen können. Daher gehören sie nicht in deinen Hausmüll, sondern müssen getrennt von Siedlungsabfällen gesondert in spezielle Sammel- und Rückgabesysteme entsorgt werden. Durch die getrennte Sammlung hilfst du außerdem dabei, die in Elektro- und Elektronikgeräten und Batterien und Akkumulatoren enthaltenen Stoffe und Materialien einer Wiederverwendung, dem Recycling oder anderen Formen der Verwertung zuzuführen.

### II. Bedeutung des Symbols „durchgestrichene Mülltonne“



Diese Symbole weisen darauf hin, dass Batterien, Elektro- und Elektronikgeräte nicht zusammen mit dem normalen Siedlungsabfall, sondern in einer getrennten Sammlung entsorgt werden müssen. Du findest diese Symbole auf den Produkten selbst, auf der Verpackung oder der Gebrauchsanweisung für das Elektro- oder Elektronikgerät.

### III. Entnahme von Batterien und Akkus für die Entsorgung

Besitzer von Altgeräten haben Altbatterien und Altakkumulatoren, die nicht vom Altgerät umschlossen sind, sowie Lampen, die zerstörungsfrei aus dem Altgerät entnommen werden können, im Regelfall vor der Abgabe an einer Erfassungsstelle vom Altgerät zerstörungsfrei zu trennen.

- Dies gilt nicht, soweit Altgeräte einer Vorbereitung zur Wiederverwendung unter Beteiligung eines öffentlich-rechtlichen Entsorgungsträgers zugeführt werden.
- Die Lichtquelle dieses Nachtlichts ist nicht ersetzbar.

Funktioniert sie nicht mehr, muss das gesamte Nachtlicht ersetzt werden.

- Die Batterie sollte vor der Entsorgung des Produkts daraus entfernt werden.
- Bitte beachte unsere beiliegende Anweisung zur Batterieentsorgung. Entsorge oder recycle die Batterie unter Einhaltung der lokalen Vorschriften.

**Nachtlicht:** 1 x Li-Ion Zelle / **Chemisches System:** Li-Ion

### IV. Rückgabemöglichkeiten und generelle Entsorgungshinweise

Elektro- und Elektronikgeräte, die zu Abfall geworden sind, werden als Altgeräte bezeichnet. Besitzer von Altgeräten oder Altbatterien aus privaten Haushalten können diese bei den Sammelstellen der öffentlich-rechtlichen Entsorgungsträger oder bei den von Herstellern oder Vertreibern eingerichteten Rücknahmestellen abgeben.

Es besteht eine Rücknahmepflicht in Deutschland für:

- Geschäfte mit einer Verkaufsfläche von mindestens 400 m<sup>2</sup> für Elektro- und Elektronikgeräte sowie diejenigen Lebensmittelgeschäfte mit einer Gesamtverkaufsfläche von mindestens 800 m<sup>2</sup>, die mehrmals pro Jahr oder dauerhaft Elektro- und Elektronikgeräte anbieten und auf dem Markt bereitstellen.
- Bei Vertreibern, die den Vertrieb unter Verwendung von Fernkommunikationsmitteln nutzen, kommt es anstelle der Verkaufsfläche für Elektro- und Elektronikgeräte auf die Lager- und Versandflächen für Elektro- und Elektronikgeräte an, und anstelle der Gesamtverkaufsfläche auf alle Lager- und Versandflächen.

Die Möglichkeit der unentgeltlichen Rückgabe eines Altgerätes besteht in Deutschland unter anderem,

- bei Vertreibern, wenn ein neues gleichartiges Gerät, das im Wesentlichen die gleichen Funktionen erfüllt, an einen Endnutzer abgegeben wird
- bei Sammelstellen der Vertreter unabhängig vom Kauf eines neuen Gerätes für solche Altgeräte, die in keiner äußeren Abmessung größer als 25 Zentimeter sind, und zwar beschränkt auf drei Altgeräte pro Geräteart.
- bei Vertreibern, die den Vertrieb unter Verwendung von Fernkommunikationsmitteln nutzen, haben die Rücknahme grundsätzlich durch geeignete Rückgabemöglichkeiten in zumutbarer Entfernung zum jeweiligen Endnutzer zu gewährleisten.

In Österreich hast du die Möglichkeit beim Kauf eines Elektro- und Elektronikgerätes, ein Altgerät der gleichen

Geräteart wie das Neugerät, das im Wesentlichen die gleiche Funktion erfüllt, kostenlos bei einer eigens vom Versandhandel eingerichteten Sammelstelle abzugeben.

## V. Hinweis zum Datenschutz

Altgeräte enthalten häufig sensible personenbezogene Daten. Bitte beachte daher in deinem eigenen Interesse, dass du für die Löschung der Daten auf den zu entsorgenden Altgeräten selbst verantwortlich bist.

## Produkteigenschaften

- Artikelnummer DACH: 11001164
- Artikelnummer UK: 11001167
- Artikelnummer US: 11001165
- Artikelnummer FR: 11001166
- Artikelnummer CAN: 11001168
- Artikelnummer ANZ: 11001282
- Modell: Schlummerschaf®
- Farbe: Weiß
- Abmessungen: 154 x 94 x 165 mm
- Inkl. USB-A- zu USB-C-Kabel

## Technische Informationen

- Lithium-Ionen Batterie: 2.500 mAh/3.6V
- Input: USB Typ DC 5V ≍ 1.0A
- LED: 4 LED-Lampen (1,2 W)
- Kapazität: Mehr als 240 h bei geringster Helligkeit
- Batterie ist nicht austauschbar
- ≍ Dieses Symbol zeigt Gleichstromspannung an
- Die Rating-Information befindet sich unten auf den Produkten

## Anleitung Batterieentsorgung

**Hinweis:** Bei dieser Anleitung handelt es sich um eine Entsorgungsanleitung. Es ist kein Austausch der Batterie vorgesehen. Das Gerät muss vom Stromnetz getrennt werden, wenn der Akku entfernt wird. Entsorge die Nachtlicht Tonie Akkus in sechs einfachen Schritten.

- 1 Schritt 1.** Hebe den Bodendeckel mit einem dünnen Metall- oder Kunststoffstück ab.

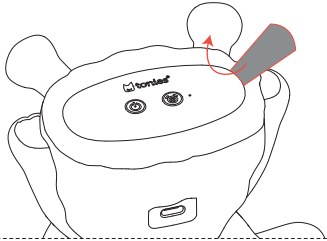


Abb. 1

- 2 Schritt 2.** Öffne die USB-Typ-C-Abdeckung mit einem dünnen Metall- oder Kunststoffstück.

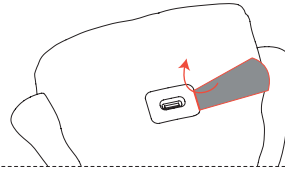


Abb. 2

- 3 Schritt 3.** Löse den Lichtkörper von der Schafform.

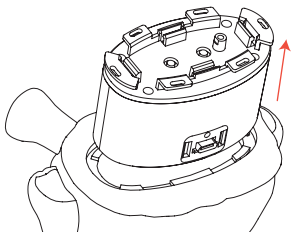


Abb. 3

- 4 Schritt 4.** Schraube den Lichtkörper ab und lasse die Abdeckung los.

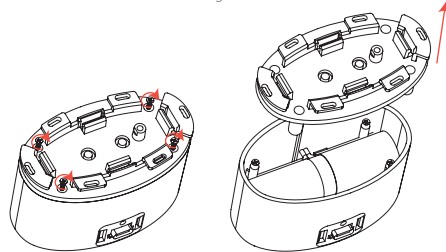


Abb. 4

- 5** **Schritt 5.** Ziehe das Batteriekabel ab und nimm den Akku aus der Leuchte.

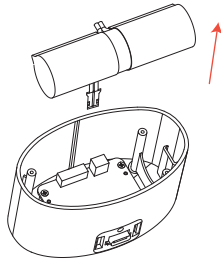


Abb. 5

- 6** **Schritt 6.** Entnehme die Batterie und entsorge sie den örtlichen Vorschriften entsprechend.



Abb. 6



Ein Verweis auf  
dieses Handbuch.

Schlummerbande® und Schlummerschaf® sind eingetragene Marken der tonies GmbH.  
©tonies 2024. Alle Rechte vorbehalten. Kontakt/Service: support@tonies.com

# Tasten & Funktionen im Überblick

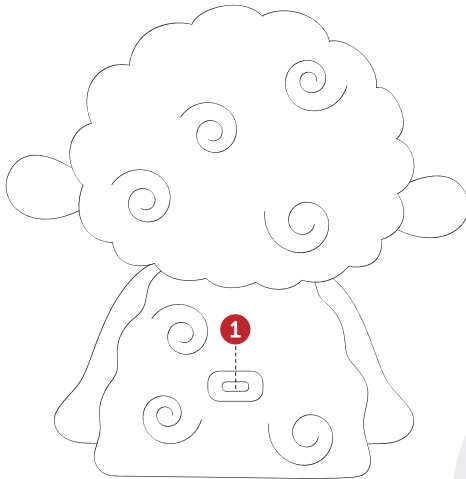


Abb. 1

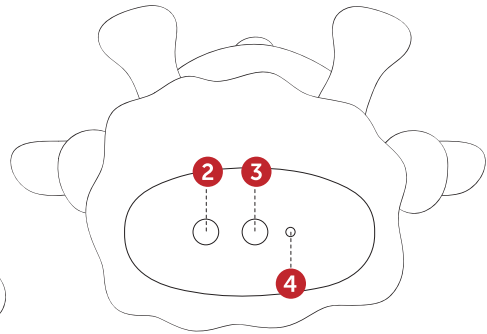


Abb. 2

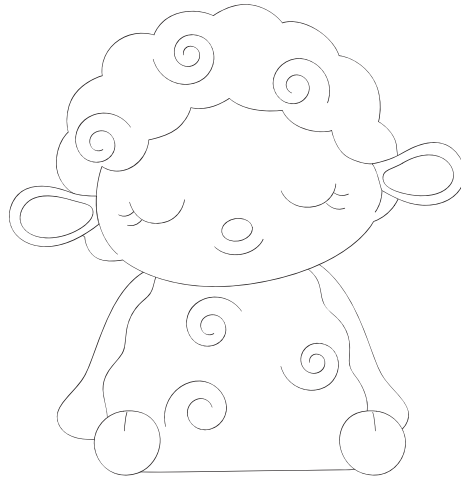


## Bedienfunktionen:

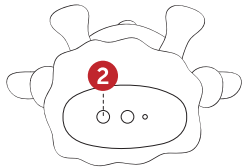
- 1 USB-Anschluss
- 2 Ein- und Ausschaltknopf mit Dimmfunktion (4 Helligkeitsstufen)
- 3 Timer mit automatischer Abschaltfunktion nach 30 Minuten
- 4 Batterie- und Timeranzeige

### Vor dem ersten Gebrauch

Vor der ersten Nutzung sollte das Nachtlicht zunächst aufgeladen werden. Hierfür steckst du das USB-Kabel an den dafür vorgesehene **USB-Anschluss** auf der Rückseite des Nachtlichtes (Abb. 1). Bitte benutze ein zertifiziertes USB-C Ladegerät mit DC 5V. Sobald die **Batterie- und Timeranzeige** (4) in Abbildung (2) grün blinkt, beginnt der Ladevorgang und das Nachtlicht lädt auf. Lade das Produkt bitte vollständig auf. Sobald das Licht der Anzeige (4) permanent grün leuchtet, ist das Nachtlicht vollständig aufgeladen. Bitte trenne nun das Ladekabel vom Nachtlicht.

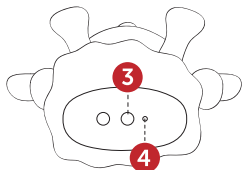


# Ganz **einfach** zu bedienen



## **Ein- und ausschalten**

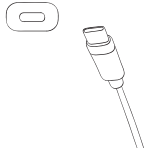
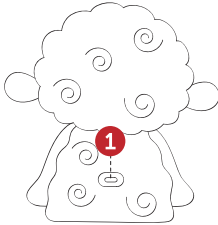
Bitte drücke den **Ein- und Ausschaltknopf** (2) in Abbildung 2 einmal, um das Nachtlicht einzuschalten. Das Nachtlicht hat nun die geringste Helligkeitsstufe, ein schwaches Orientierungslicht für die Nacht. Wenn du den Knopf noch einmal drückst, erhöht sich die Helligkeit des Nachtlichtes auf die zweite Helligkeitsstufe. Beim dritten Drücken der Taste (2) hast du die vorletzte Helligkeitsstufe erreicht. Die hellste Stufe erhältst du bei viermaligem Drücken. **Um das Nachtlicht auszuschalten, drücke den Knopf (2) ein fünftes Mal.**



## **Timer einstellen und deaktivieren**

Schalte dein Nachtlicht ein und wähle die gewünschte Helligkeitsstufe. Drücke dann die Taste (3), um den **Timer** einzuschalten. Das Licht der Batterie- und Timeranzeige (4) leuchtet in Blau. Der Timer ist nun für 30 Minuten aktiviert. Um den Timer frühzeitig zu deaktivieren, drücke bitte nochmals die Timer-Taste (3). Somit erlischt das blaue Licht (4). Das Nachtlicht leuchtet nun so lange, bis die Batterie leer ist.





### Nachtlicht aufladen

Wenn deine Nachtlicht Batterie einmal leer sein sollte, steckst du das USB-Kabel wie beim ersten Aufladen an den dafür vorgesehene USB-Anschluss (1) auf der Rückseite des Nachtlichtes. Bitte benutze ein zertifiziertes USB-C Ladegerät mit DC 5V. Sobald die Batterie- und Timeranzeige (4) grün blinkt, beginnt der Ladevorgang und das Nachtlicht lädt auf. Lade das Produkt vollständig auf. Sobald das Licht der Batterie- und Timeranzeige (4) permanent grün leuchtet, ist das Nachtlicht vollständig aufgeladen und kann vom Ladekabel getrennt werden. **Wichtig: Das Nachtlicht nicht im Bett des Kindes oder auf der Toniebox laden!**



### Reinigungshinweise

Falls dein Nachtlicht Tonie einmal etwas schmutzig sein sollte, kannst du es mit einem weichen, feuchten Tuch abwischen und im Anschluss an der Luft trocknen lassen. Bitte tauche das Nachtlicht nicht ins Wasser. Bitte trenne das Nachtlicht vom Ladekabel, bevor du es reinigst. Verwende keine Lösungsmittel, Chloride oder chemischen Reinigungsmittel zur Reinigung des Nachtlichts.

Ein Nachtlicht, das  
**mehr** kann



Einschlafmelodien

## SCHLUMMERSCHAF<sup>®</sup> am Zaubersee

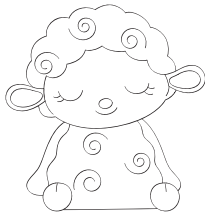
Mach dich bereit fürs Bett mit  
Einschlafmelodien und beruhigenden Wasser-  
und Naturgeräuschen. Stell das Nachtlicht  
auf deine Toniebox und lausche den warmen  
Klängen, die das Schlummerschaf<sup>®</sup> im Nu  
sanft ins Träumeland gleiten lassen. Genieße  
75 Minuten lang speziell komponierte  
Einschlafmelodien und weitere Minuten für  
Schlummerinhalte deiner Wahl, damit du  
entspannt einschlafen kannst.

# Einschlafmelodien abspielen

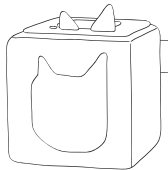
Mit dem Nachtlicht Tonie kannst du die vorinstallierten Gutenachtmelodien oder deine selbst aufgenommenen Gutenachtgeschichten abspielen.

## Voraussetzungen

Was du brauchst, um die Einschlafmelodien Gute Nacht, Schlummerschaf auf deinem Nachtlicht Tonie abspielen zu können:



Nachtlicht Tonie  
Schlummerschaf®



Toniebox mit  
WLAN-Verbindung



Funktionstüchtiges  
Internet



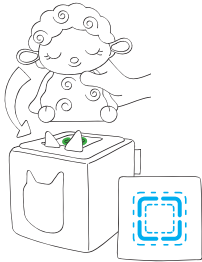
Ganz wichtig:  
Zugang zu **mytonies.com**



**Bitte beachte:** Du benötigst einen kostenlosen Tonie-Account, um deinen Nachtlicht Tonie nutzen zu können. Lade unsere App herunter, um dich anzumelden. Es ist wirklich einfach und dauert nur ein paar Minuten.

# Draufstellen und lauschen

In nur zwei Schritten kannst du dir die vorinstallierten Gutenachtmelodien anhören.



## Draufstellen

Schalte deine Toniebox ein und warte, bis die Status-LED konstant **grün** leuchtet. Stelle jetzt deinen Nachtlicht Tonie darauf. Die Status-LED blinkt **blau** und zeigt an, dass die Toniebox eine Verbindung zu **mytonies** aufbaut.



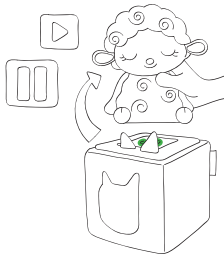
## Abwarten

Sobald die Verbindung steht, fängt die Melodie auch schon an zu spielen. Sind alle Daten fertig runtergeladen, hörst du einen **Bestätigungston** und die LED leuchtet wieder konstant **grün**.



### Fertig

**Hören, wo und wie du willst:** Sobald der Download abgeschlossen ist, kannst du deinen Nachtlicht Tonie überall nutzen, auch ohne WLAN-Verbindung.



### Melodie anhalten

Wenn du deinen Nachtlicht Tonie von der Toniebox herunternimmst, stoppt die Einschlafmelodie automatisch. Das Nachtlicht bleibt aber weiterhin an. Du kannst das Licht über den Ein- und Ausschaltknopf (2) (siehe S. 36) ausschalten oder die Helligkeit variieren. **Weiter hören?** Um doch noch ein wenig der Melodie zu lauschen, stelle den Nachtlicht Tonie einfach wieder auf die Toniebox.

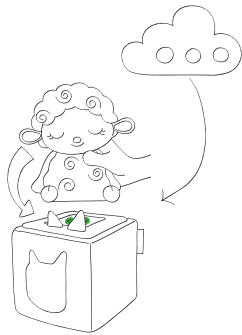
### Wichtig:

Bleib bitte, solange die LED blau blinkt und Hörspieldaten runtergeladen werden, in Reichweite deines WLAN! Je besser die Verbindung, desto schneller kanns losgehen!



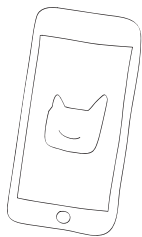
# Wie nehme ich meine eigene Gutenachtgeschichte auf?

Nur drei Schritte und dein eigenes Abenteuer beginnt!



## Stelle den Nachtlicht Tonie auf die Toniebox

Bevor du startest, muss dein Nachtlicht Tonie mindestens einmal auf die Toniebox gestellt werden, um ihn automatisch als neuen Tonie in deine Cloud zu integrieren.



## Eigene Gutenachtgeschichten mit der mytonies App aufnehmen

Um eine eigene Sprachaufnahme aufzuspielen, benötigst du die **mytonies** App. Hierfür musst du aber nicht am gleichen Ort sein wie Toniebox und Nachtlicht Tonie. Wähle in der App den Reiter „Tonies“ aus, scrolle bis zum Nachtlicht Tonie und klicke auf das Bild und dann auf das Mikrofon-Symbol. Per Klick auf den roten Aufnahmeknopf kannst du die Aufnahme starten und beenden. Zufrieden? Dann einfach hochladen.



mytonies App  
kostenlos  
downloaden

3 Sec.



### Synchronisiere das Gerät und stelle den Nachtlicht Tonie wieder darauf

Drücke ein Ohr der Toniebox für drei Sekunden. Lasse los, wenn du ein Geräusch hörst, und setze dann den Nachtlicht Tonie wieder auf, sobald das Licht **grün** wird. Danach werden die neuen Inhalte gleichzeitig abgespielt und heruntergeladen, während die LED **blau** blinkt.



### Fertig!

Sobald die LED erneut **grün** leuchtet, sind alle Inhalte auf der Toniebox.

#### Wichtig:

Bleib bitte, solange die LED blau blinkt und Hörspieldaten runtergeladen werden, in Reichweite deines WLAN! Je besser die Verbindung, desto schneller kanns losgehen!



# Fragen und Antworten

Schnelle Hilfe bei Problemen



## **Der Nachtlicht Tonie lässt sich nicht mehr anschalten. Was ist zu tun?**

Prüfe, ob das Nachtlicht richtig aufgeladen ist.

## **Der Nachtlicht Tonie lädt nicht auf?**

Überprüfe, ob das USB-Kabel richtig in den USB-C-Ladekabel eingesteckt ist.

## **Wie lange leuchtet mein Nachtlicht Tonie ohne Wiederaufladung?**

Dein Nachtlicht Tonie leuchtet ca. bis zu 240 Stunden in der kleinsten Helligkeitsstufe.

## **Der Timer funktioniert nicht richtig. Woran liegt das?**

Bitte schalte dein Nachlicht zuerst ein, bevor du den Timer aktivierst.

## **Funktioniert der Nachtlicht Tonie auch ohne Toniebox?**

Licht- und Timer funktionieren auch ohne die Toniebox. Für das Abspielen der Schlummermelodie, musst du den Nachtlicht Tonie Schlummerschaf auf die Toniebox stellen.

## **Das Abspielen der Schlummermelodie funktioniert nicht. Was kann ich tun?**

Vielleicht ist der **Akku der Toniebox vollständig entladen**. Bitte stelle die Toniebox für mindestens eine halbe Stunde auf die Ladestation und versuche dann erneut, sie einzuschalten. Zusätzlich empfehlen wir dir zu überprüfen, ob beim Herunterladen der Inhalte alles geklappt hat (siehe S. 18/19).



### Du brauchst deinen Nachtlicht Tonie, aber der Akku ist leer?

Kein Problem – mit der Schnellladefunktion kannst du innerhalb von 10 Minuten genug Energie für eine weitere Nutzung von bis zu 35 Stunden auf der niedrigsten Helligkeitsstufe erhalten.

### Was muss ich tun, um meine eigene Gutenachtgeschichte aufzunehmen?

Du kannst den vorinstallierten Inhalt ändern, indem du deine eigene Gutenachtgeschichte aufzeichnest. Deinen selbst aufgenommenen Inhalt von bis

zu 15 Minuten kannst du jederzeit einfach zum vorinstallierten Inhalt hinzufügen. Sobald dieser Inhalt 15 Minuten am Stück, oder in verschiedenen Kapiteln, übersteigt musst du Kapitel vom vorinstallierten Inhalt „parken“. Danach kannst du weiteren Inhalt in der Länge des freigewordenen Platzes zufügen. Du kannst jederzeit wieder deinen eigenen Inhalt gegen die „geparkten“ vorinstallierten Kapitel tauschen. Wenn du weitere Unterstützung benötigst, besuche [tonies.com/support](https://tonies.com/support).



Wenn wir dein Problem nicht lösen konnten, kontaktiere uns bitte. Bitte gib deine **Toniebox ID** an und füge ggf. Fotos hinzu, die das Problem zeigen.



[tonies.com/support](https://tonies.com/support)

# Kennst du schon unsere ganze Schlummerbande®?

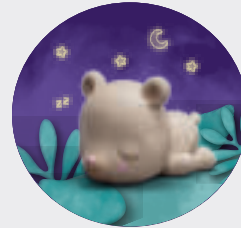
Jeder der drei kleinen Einschlafhelfer kommt mit einem anderen Audioinhalt, unterschiedlichen EinschlafROUTINEN und seiner eigenen Schlummerlandschaft.



Das **Schlummerschaf**® ist ruhiger und verträumter als der Rest der Schlummerbande. Es braucht morgens ein ganzes Weilchen, um in die Gänge zu kommen. Zum Einschlummern zählt es am liebsten Schäfchen.



Der **Schlummerhase**® ist voller Energie aber nach dem vielen umherhoppeln oft so müde, dass er hier und da ein kleines Mittagsschläfchen einlegen muss. Morgens ist er dafür direkt mit den ersten Sonnenstrahlen wieder putzmunter.



Der **Schlumberbär**® ist ein neugieriger und aufgeweckter Geselle der am liebsten den ganzen Tag den Wald erkundet. Er ist sehr verschmust und liebt es, sich zum Einschlafen ganz dicht an seine Eltern zu kuscheln.

**Psst!** Den Schlumberbären® gibt es auch als **Nächtlicht Tonie** für die Toniebox.

[www.tonies.com/schlummerbande](http://www.tonies.com/schlummerbande)

# *Manuel*

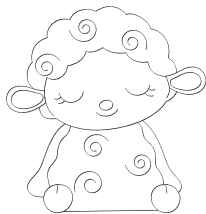
Avertissements,  
réglementation, conformité  
et consignes de sécurité

# Bienvenue dans la famille tonies®

Nous sommes heureux que vous ayez choisi la Tonie-Veilleuse. Ce nouveau compagnon transformera les rituels du coucher de vos tout-petits en routine apaisée. Prêts pour un aller simple au pays des rêves ?



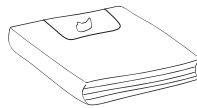
## Contenu de la boîte :



Tonie-Veilleuse  
Doudou Mouton



Câble USB



Manuel



## Sommaire

- **Consignes de sécurité** 50–55
  - Instructions importantes pour une utilisation en toute sécurité 50–51
  - Informations sur l'élimination et le recyclage 52
  - Détails du produit et informations techniques 53
  - Guide d'élimination de la batterie 54–55
- **Mode d'emploi** 56–67
  - Fonctions de la Tonie-Veilleuse 56–59
  - Écouter les mélodies préenregistrées 61–63
  - Créer vos propres contenus 64–65
  - Questions/réponses 66–67
- **Plus d'infos sur Les Copains du dodo** 68

# Instructions importantes pour une utilisation en toute sécurité



Pour utiliser la Tonie-Veilleuse correctement et en toute sécurité, veuillez lire les instructions suivantes. Nous vous conseillons de conserver ce manuel car il contient des informations importantes sur le produit et son utilisation.

## Avertissements et consignes de sécurité

- Gardez tous les matériaux d'emballage hors de portée des enfants.
- En cas de dysfonctionnement ou de panne, n'essayez pas de démonter la Tonie-Veilleuse.
- Chargez toujours la veilleuse sous la surveillance d'un adulte.
- Vérifiez régulièrement que le produit n'est pas endommagé et gardez-le à l'écart des sources de chaleur.
- Placez toujours la veilleuse sur une surface plane, jamais dans le lit de l'enfant.
- Ce produit est conçu pour un usage domestique.

**Veuillez noter :** les dommages dus à une mauvaise utilisation, à une modification de ce produit ou à une utilisation non conforme aux consignes de sécurité se font aux risques du client. Nous vous prions de bien vouloir respecter les consignes de sécurité.

## Précautions de sécurité pour les batteries au lithium-ion

### Pendant l'utilisation

Une utilisation inappropriée de la batterie peut entraîner son échauffement, la faire exploser ou prendre feu, ce qui peut engendrer des blessures graves et/ou un incendie. Veuillez prendre note des règles de sécurité suivantes :

- Ne pas transporter ou stocker le produit avec ou sur d'autres objets métalliques.
- Ne pas exposer le produit et la batterie à toute source de chaleur ou de feu.
- Ne pas mettre le produit dans des fours à micro-ondes, des équipements sous pression ou sur des appareils de cuisson à induction.
- Ne pas percer, donner de coups ou exposer la veilleuse à tout choc violent avec ou sans matériel.
- Ne pas mettre la veilleuse en contact avec de l'eau ou tout autre liquide.
- Ne pas démonter ou modifier la Tonie-Veilleuse.
- Vérifiez régulièrement le produit pour détecter tout dommage. En cas de dommages ou de pièces cassées, cessez immédiatement d'utiliser le produit.
- Tenir le produit à l'écart du feu, des appareils de chauffage ou d'autres sources de chaleur. Tenir à l'écart de la lumière directe du soleil. N'utilisez pas et ne gardez pas la veilleuse dans un véhicule par temps chaud, cela pourrait provoquer une surchauffe de la batterie, un incendie ou une explosion. L'utilisation du produit dans de telles conditions peut également affecter sa performance ou écourter sa durée de vie.
- Si la Tonie-Veilleuse dégage une odeur inhabituelle, présente une surchauffe, se décolore, se déforme ou révèle une anomalie quelconque, cessez immédiatement d'utiliser le produit et placez-le dans un endroit ignifuge. En cas de problème, veuillez contacter [support@tonies.com](mailto:support@tonies.com).
- Si la batterie fuit et que le liquide entre en contact avec

vos yeux, rincez-les à l'eau et faites appel à une aide médicale. En cas d'absence de traitement, le liquide de la batterie peut causer des dommages oculaires.

- Lorsque la batterie est vide, placez un morceau de ruban adhésif ou un matériau similaire sur les contacts avant élimination.

## Chargement de la Tonie-Veilleuse

- Toujours débrancher le câble du chargeur avant d'utiliser le produit.
- Ne chargez jamais la veilleuse à portée des enfants et/ou des animaux domestiques.
- La veilleuse doit être chargée par un adulte et hors de portée des enfants. Ne laissez pas le produit sans surveillance pendant la charge.
- Utilisez uniquement le chargeur USB approuvé (DC 5V), qui est spécialement conçu pour les batteries lithium-ion.
- Ne raccordez jamais l'appareil directement à une prise ou à une prise allume-cigare de voiture. Utilisez toujours un adaptateur USB entièrement certifié.
- Utilisez uniquement le câble USB fourni.
- Ne placez pas le module/batterie LED près d'une source de chaleur. Si ces pièces surchauffent, les mécanismes de sécurité intégrés sont activés, ce qui empêche la batterie d'être rechargée. En outre, laisser la batterie surchauffer peut détruire les mécanismes de sécurité et causer une surchauffe supplémentaire, des dommages ou un incendie.
- Si la batterie n'est pas complètement chargée dans le temps imparti, arrêtez de la recharger. Cela peut

provoquer une surchauffe de la batterie, l'endommager ou causer un incendie.

- Ne laissez pas le chargeur branché plus longtemps que nécessaire pour charger complètement le produit (temps de charge max. 6 heures).
- Le chargeur de la batterie fonctionne de manière optimale dans des températures comprises entre 10 °C et 45 °C. Le chargement de la batterie en dehors de ces températures peut surchauffer ou endommager la batterie. Cela peut également affecter les performances de la batterie ou écourter sa durée de vie.
- En cas de connexion au port USB, le produit doit être utilisé avec une source d'alimentation de sortie SELV/PELV.
- Une batterie lithium-ion vidée depuis longtemps ne peut pas être rechargée.
- Fonctionne uniquement avec un équipement de commande électronique indépendant alimenté en courant alternatif pour les modules LED, conforme à la norme IEC 61347.2.13 et aux exigences du code de protection IP4X.

## Stockage du produit

Si la batterie n'est pas utilisée pendant 6 mois ou plus, il est nécessaire de la recharger complètement avant de la réutiliser. Le processus de recharge doit ensuite être répété au moins une fois par an.

## Informations sur l'élimination et le recyclage pour les particuliers concernant les appareils électriques et électroniques, les piles et les accumulateurs.

Nos produits sont conçus pour apporter de la joie aux enfants le plus longtemps possible. Cependant, même les produits tonies® finissent par atteindre inévitablement leur fin de vie. Vous trouverez ci-dessous les principales exigences de recyclage pour nos appareils électriques et électroniques, ainsi que les piles et les accumulateurs (s'appliquant aux pays de l'Union Européenne et à ceux utilisant des systèmes de tri des déchets).

### I. Collecte séparée des déchets d'équipement électriques et électroniques (DEEE), des batteries et accumulateurs

Les appareils électriques et électroniques, ainsi que les piles et accumulateurs, contiennent des substances qui peuvent nuire à la santé humaine et à l'environnement s'ils sont mal éliminés. Par conséquent, ils ne doivent pas être jetés avec les déchets ménagers, mais doivent être séparés des déchets municipaux et éliminés séparément via des systèmes de collecte et de retour désignés. En participant à la collecte séparée, vous contribuez également à orienter les substances et les matériaux contenus dans les appareils électriques et électroniques, ainsi que dans les piles et accumulateurs, vers la réutilisation, le recyclage ou d'autres formes de valorisation.

### II. Signification du symbole de la poubelle à roues barrée



Ces symboles indiquent que les piles, les appareils électriques et électroniques ne doivent pas être jetés avec les déchets ménagers ordinaires, mais doivent être collectés séparément. Vous pouvez trouver ce symbole sur les produits eux-mêmes, les emballages, ou les manuels d'utilisation de l'appareil électrique ou électronique.

### III. Retrait des piles et des accumulateurs en vue de leur élimination

Les propriétaires d'appareils électriques ou électroniques usagés sont généralement tenus d'enlever les piles usagées et les batteries rechargeables qui ne sont pas intégrées à l'appareil ainsi que les ampoules qui peuvent être retirées sans causer de dommages avant de retourner l'appareil à un point de collecte des DEEE.

- Ceci ne s'applique pas si les appareils sont conçus pour être recyclés avec la participation des services publics d'élimination des déchets.
- La pile doit être retirée du produit avant sa mise au rebut.
- La source lumineuse de cette lampe n'est pas remplaçable ; lorsque la source lumineuse est en fin de vie, la Tonie-Veilleuse doit être remplacée.
- Veuillez consulter notre guide d'élimination des piles ci-après. Mettez la pile au rebut ou recyclez-la, conformément aux instructions ou réglementations locales.

**Tonie-Veilleuse** : 1x batterie Li-ion / **Système chimique** : Li-ion

### IV. Options de retour et instructions générales d'élimination et de recyclage

Les appareils électriques et électroniques devenus des déchets sont désignés comme des appareils usagés. Les propriétaires d'appareils usagés ou de piles usagées provenant de particuliers peuvent les déposer dans des points de collecte désignés par les autorités publiques de gestion des déchets ou dans des points de retour mis en place par les fabricants ou les distributeurs.

### V. Conseil en matière de protection des données

Les DEEE contiennent souvent des données personnelles sensibles. Il est de votre responsabilité de supprimer vos données des anciens appareils avant de les éliminer.



### Détails du produit

- Référence article FR : 11001166
- Référence article Royaume-Uni : 11001167
- Référence article US : 11001165
- Référence article DACH : 11001164
- Référence article CAN : 11001168
- Référence article ANZ : 11001282
- Modèle : Doudou Mouton
- Couleur : Blanc
- Dimensions : 154 x 94 x 165 mm
- Incl. câble USB A vers USB C

### Informations techniques

- Batterie : Lithium-ion 2,500mAh/3,6V
- Input : USB Type DC 5V ≡ 1.0 A
- LED : 4 lampes LED (1,2W)
- Capacité : Plus de 240 h en luminosité la plus faible
- La batterie n'est pas remplaçable
- ≡ Le symbole indique une tension continue
- Les informations relatives à l'évaluation sont situées au bas des produits

## Guide d'élimination de la batterie

**Remarque** : ce guide indique comment procéder à l'élimination des déchets. Il n'est pas prévu de remplacer la pile. Le dispositif doit être déconnecté du réseau électrique avant de retirer la batterie. Comment se débarrasser correctement de la batterie de la Tonie-Veilleuse en six étapes simples :

- 1** **Étape 1.** Enlevez le couvercle inférieur à l'aide d'une fine pièce de métal ou de plastique.

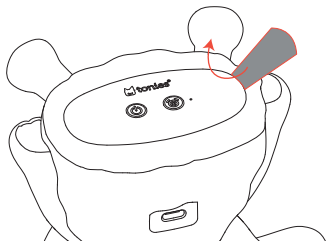


Fig. 1

- 2** **Étape 2.** Enlevez le couvercle USB Type C à l'aide d'une fine pièce de métal ou de plastique.

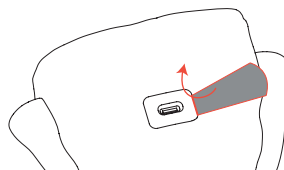


Fig. 2

- 3** **Étape 3.** Retirez le boîtier lumineux du corps du mouton.

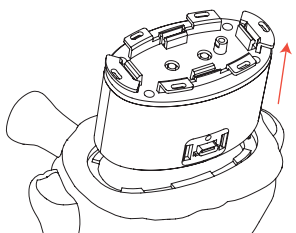


Fig. 3

- 4** **Étape 4.** Dévissez le couvercle du boîtier et retirez-le.

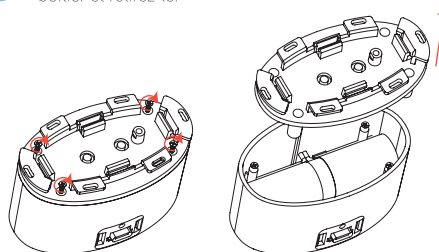


Fig. 4

- 5** **Étape 5.** Débranchez le cordon de la batterie et récupérez cette dernière.

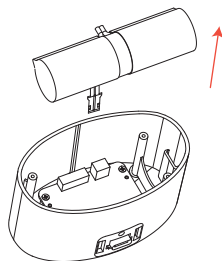


Fig. 5

- 6** **Étape 6.** Éliminez la batterie conformément à la réglementation locale en vigueur.

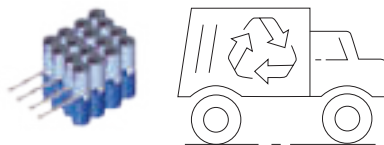


Fig. 6

## Les symboles



Une référence à ce manuel.



Points de collecte sur [www.quefairede mesdechets.fr](http://www.quefairede mesdechets.fr)  
Privilégiez la réparation ou le don de votre appareil !

# Mode d'emploi

## Boutons & fonctions

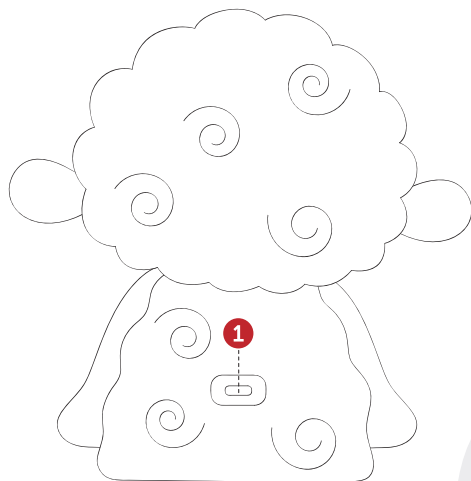


Fig. 1

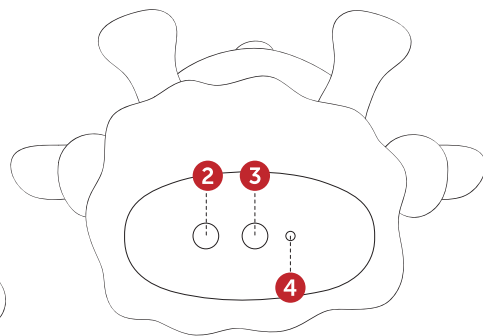


Fig. 2

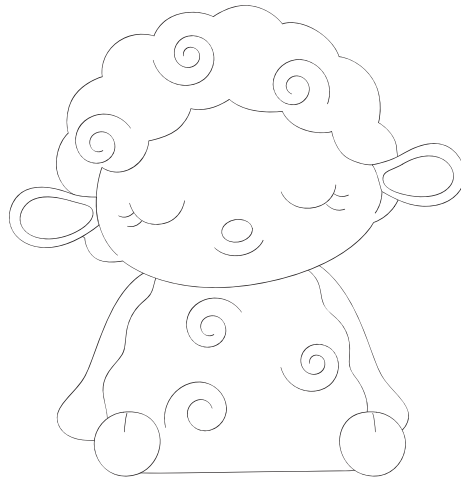


### Fonctions de la Tonie-Veilleuse :

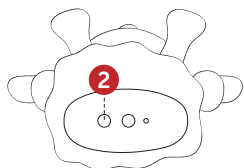
- 1 Port USB
- 2 Bouton marche/arrêt avec quatre niveaux de luminosité réglables
- 3 Minuterie avec fonction d'arrêt automatique après 30 minutes
- 4 Témoin lumineux de la batterie et de la minuterie

### Avant la première utilisation

Avant d'utiliser votre veilleuse pour la première fois, veuillez la charger **complètement**. Pour cela, insérez le câble USB dans le **port USB** (1) situé à l'arrière de la veilleuse comme indiqué sur la Fig. 1. Utilisez toujours un chargeur USB certifié (DC 5V). La veilleuse est en charge dès lors que le **témoin lumineux** (4) sur la Fig. 2 clignote en vert. Lorsque le témoin lumineux arrête de clignoter, la veilleuse est complètement chargée et peut être débranchée.

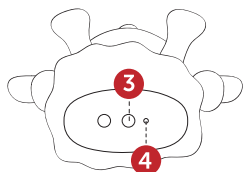


# Facile à utiliser



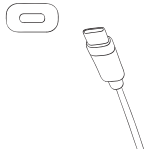
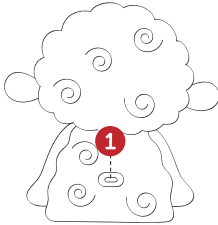
## Mise en marche et arrêt

Pour allumer votre veilleuse, appuyez une fois sur **bouton marche/arrêt (2)**. Le niveau de luminosité initial est au plus bas, idéal pour se rassurer la nuit. Pour passer au niveau suivant, appuyez une nouvelle fois sur le bouton. Répétez l'opération 2 fois pour atteindre le niveau de luminosité maximum. **Pour éteindre la veilleuse, il vous suffit d'appuyer une cinquième fois.**



## Activation de la minuterie

Commencez par allumer votre veilleuse et choisissez le niveau de luminosité souhaité. Appuyez ensuite sur le bouton (3) pour activer **la minuterie**. Le témoin lumineux bleu (4) indique l'activation de la minuterie pour une durée de 30 minutes au terme de laquelle la veilleuse s'éteindra automatiquement. La minuterie peut être désactivée à tout moment en appuyant une seconde fois sur le bouton (3). L'extinction du témoin bleu (4) permet de confirmer la bonne désactivation de la minuterie. Si elle est allumée, la veilleuse fonctionnera jusqu'à ce que sa batterie soit épuisée.



### Chargement de la veilleuse

Lorsque la batterie de votre veilleuse est vide, insérez le câble USB dans le port USB (1), situé à l'arrière de cette dernière, comme lors de la première utilisation. Une fois la veilleuse en charge, le témoin lumineux (4) clignote en vert. Ce dernier arrête de clignoter une fois la veilleuse complètement chargée. Le câble de chargement peut alors être débranché.

**Important : ne chargez pas la veilleuse dans le lit de l'enfant ou sur la Toniebox !**



### Instructions de nettoyage

Si votre Tonie-Veilleuse est poussiéreuse ou sale, nettoyez-la en l'essuyant avec un chiffon doux et humide, puis laissez-la sécher à l'air libre. Ne plongez pas la veilleuse dans l'eau. Veuillez débrancher le produit du câble de charge avant de le nettoyer. N'utilisez aucun solvant, chlorure ou agent de nettoyage chimique pour nettoyer la Tonie-Veilleuse.

Une veilleuse,  
et bien plus encore



Rituel du coucher

## DOUDOU MOUTON<sup>®</sup> au lac enchanté

Fais de beaux rêves grâce à des musiques douces, des sons de la nature et une lumière chaleureuse. Pose simplement la Tonie-Veilleuse sur la Toniebox et laisse-toi bercer par 75 minutes de mélodies enchantées spécialement composées pour aider les tout-petits à s'apaiser et s'envoler vers le pays des rêves.



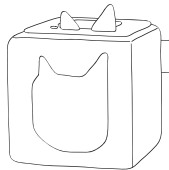
Avec la Tonie-Veilleuse, vous pouvez écouter des mélodies préenregistrées ou créer vos propres histoires.

### Instructions

Voici ce dont vous avez besoin pour écouter du contenu audio sur votre Tonie-Veilleuse :



Une Tonie-Veilleuse  
Doudou Mouton



Une Toniebox



Un accès  
Wi-Fi



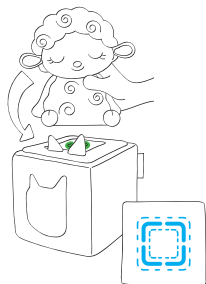
Un compte  
mytonies



**À noter :** pour utiliser votre Tonie-Veilleuse, vous avez besoin d'un compte mytonies. Téléchargez notre application pour vous inscrire gratuitement. C'est simple et cela ne prend que quelques minutes !

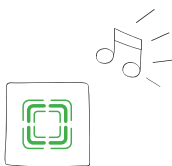
# Écoutez 75 minutes de mélodies préenregistrées.

Débutez votre promenade sonore aux abords du lac enchanté en deux étapes seulement.



## Placez la veilleuse sur la Toniebox

Allumez votre Toniebox en pinçant l'une de ses deux oreilles et attendez que le voyant LED passe au **vert**. Placez ensuite votre veilleuse sur la Toniebox. Le voyant de la Toniebox commence à clignoter en **bleu** pour indiquer le téléchargement du contenu audio.



## Ouvrez grand vos oreilles

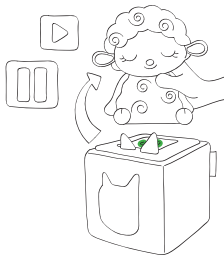
Vous voilà au bord du lac, bercé-e par des musiques douces et des sons de la nature apaisants. Veuillez toutefois patienter jusqu'au **signal sonore** et au passage au **vert** du voyant LED pour garantir le téléchargement complet du contenu.

## Écouter les mélodies préenregistrées



### Vos mélodies, partout, avec vous !

Une fois le téléchargement terminé, vous pouvez écouter votre Tonie-Veilleuse partout, même hors connexion.



### Envie d'une petite pause ?

Lorsque vous retirez votre veilleuse de la Toniebox, la lecture du contenu s'arrête mais votre veilleuse reste allumée. Vous pouvez l'éteindre ou modifier sa luminosité à l'aide du bouton marche/arrêt (2) (voir p. 58). Si vous souhaitez reprendre la lecture du contenu où vous vous étiez arrêté-e, replacez simplement la veilleuse sur la Toniebox.

#### Important :

Veuillez garder la Toniebox à proximité de votre box internet pendant le téléchargement du contenu et tant que le voyant LED clignote en bleu. Plus votre connexion est bonne, plus le téléchargement sera rapide !



# Créez vos propres contenus

Personnalisez votre routine du dodo en enregistrant vos propres contenus audio.



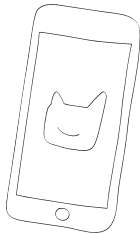
## Placez la veilleuse sur la Toniebox

Pour enregistrer vos contenus, commencez par allumer votre Toniebox et placez ensuite votre Tonie-Veilleuse dessus. Attendez que la veilleuse apparaisse dans votre compte avant de passer à l'étape suivante.

## Enregistrez vos propres contenus via l'application mytonies

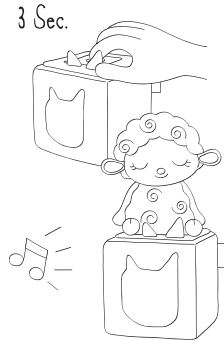
Rendez-vous dans l'application gratuite mytonies, sur la rubrique "Mon Studio" pour commencer votre enregistrement.

Une fois terminé, recherchez votre Tonie-Veilleuse dans la liste des Tonies sur lesquels votre enregistrement peut être ajouté. Une fois la veilleuse sélectionnée, cliquez sur l'icône associée pour démarrer le téléchargement.



Application  
gratuite  
disponible sur :





### Synchronisez puis replacez la veilleuse sur la Toniebox

Une fois le contenu téléchargé, pincez l'une des oreilles de votre Toniebox pendant trois secondes, jusqu'à entendre un signal sonore. Relâchez-la ensuite et attendez que le voyant LED passe au **vert** avant de replacer la veilleuse sur votre Toniebox.



### C'est presque terminé !

Pour garantir le téléchargement complet de vos nouveaux contenus et vous permettre de les écouter hors connexion, veuillez laisser la veilleuse en place jusqu'à ce que le voyant LED passe une nouvelle fois au **vert**.

#### Important :

Veuillez garder la Toniebox à proximité de votre box internet pendant le téléchargement du contenu et tant que le voyant LED clignote en bleu. Plus votre connexion est bonne, plus le téléchargement sera rapide !



# Questions/ réponses



Voici les réponses aux problèmes les plus souvent rencontrés.

## **La veilleuse ne s'allume pas. Que dois-je faire ?**

Vérifiez si la veilleuse est correctement chargée.

## **La veilleuse ne se charge pas.**

Vérifiez que le câble USB est correctement inséré dans le chargeur USB.

## **Combien de temps ma veilleuse fonctionnera-t-elle avant de devoir être rechargée ?**

Votre veilleuse fonctionnera pendant environ 240 heures au niveau de luminosité le plus faible.

## **La minuterie ne fonctionne pas correctement. Pourquoi ?**

Veuillez allumer votre veilleuse avant d'activer la minuterie.

## **Est-ce que la veilleuse fonctionne sans la Toniebox ?**

La lumière et la minuterie fonctionnent sans la Toniebox. Pour écouter les mélodies préenregistrées, vous devez en revanche la placer sur la Toniebox.

## **Je ne peux pas écouter les mélodies préenregistrées.**

La batterie de la Toniebox est peut-être vide. Veuillez placer la Toniebox sur le chargeur pendant au moins 30 minutes, puis essayez de la rallumer. Nous vous recommandons également de vérifier si le contenu a été téléchargé correctement (voir pages 62-63).

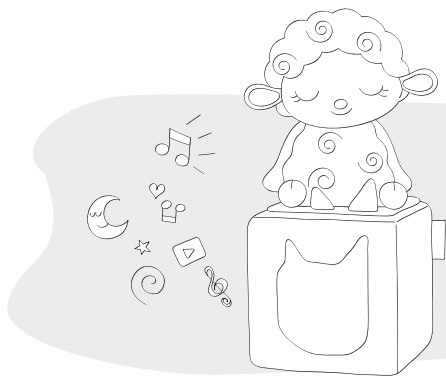
### **J'ai besoin de ma veilleuse mais la batterie est vide.**

Pas de problème ! La fonction de charge rapide vous permet d'obtenir suffisamment d'énergie en 10 minutes pour une utilisation supplémentaire allant jusqu'à 35 heures au niveau d'éclairage le plus bas.

### **Que dois-je faire pour enregistrer ma propre histoire du soir ?**

Vous pouvez modifier le contenu préinstallé en enregistrant votre histoire du soir. Vous pouvez à tout moment ajouter au contenu préinstallé votre propre contenu enregistré

(durée jusqu'à 15 minutes). Si votre contenu dépasse 15 minutes (en un seul ou plusieurs chapitres), vous devrez mettre de côté des chapitres du contenu préinstallé. Après cela, vous pourrez ajouter du contenu supplémentaire d'une durée équivalente à l'espace ainsi libéré. Vous aurez toujours la possibilité de remplacer votre propre contenu par les chapitres préinstallés mis de côté. Si vous avez besoin d'une assistance supplémentaire, rendez-vous sur [tonies.com/support](https://tonies.com/support)



Si vous n'avez pas trouvé la réponse à vos questions, veuillez prendre contact avec nous. Veuillez fournir votre **ID de Toniebox** et, le cas échéant, des photos illustrant le problème rencontré.



[tonies.com/support](https://tonies.com/support)

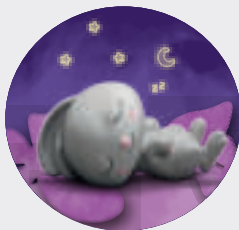
# Connaissez-vous **tous** nos Copains du dodo ?

Livrés avec trois contenus audio différents, nos figurines Les Copains du dodo vous aident à instaurer un climat calme et apaisant à chaque étape de votre routine du coucher, favorisant ainsi l'endormissement des enfants.



## S'endormir paisiblement avec Doudou Mouton

Après l'histoire du soir, plus besoin de compter les moutons indéfiniment ! Doudou Mouton et ses 10 musiques apaisantes et relaxantes associées à des sons de la nature sont là pour accompagner votre enfant en douceur jusque dans les bras de Morphée.



## Se préparer au dodo avec Doudou Lapinou

L'heure du dodo approche et pour mieux y préparer les petits, rien de tel que Doudou Lapinou et ses musiques classiques revisitées en berceuses. Un moment d'écoute qui invite au calme après le repas ou pendant le brossage des dents.



## Écouter l'histoire du soir avec Doudou Nounours

C'est le moment de l'histoire du soir ! Doudou Nounours offre l'occasion d'un temps de complicité entre parent et enfant, avec une histoire calme racontée par une voix tendre et chaleureuse, dans une atmosphère réconfortante.

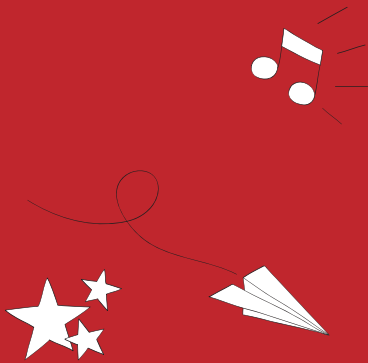
**Psst!** Doudou Nounours est également disponible en version veilleuse !

<https://tonies.com/fr-fr/les-copains-du-dodo/>











Manufacturer/Hersteller/Fabricant/Produttore:  
tonies GmbH, Oststraße 119, 40210 Düsseldorf, DE

Importer UK: tonies UK Ltd., Causeway House,  
1 Dane Street, Bishop's Stortford, Hertfordshire,  
CM23 3BT, UK

Retain address for future reference  
Bitte Adresse aufbewahren  
Conservare l'indirizzo  
Adresse à conserver



Manufacturer/ Fabricant:  
tonies US, Inc., 3000 El Camino Real,  
Building 4, Suite 200, Palo Alto, CA 94306, USA

Retain address for future reference  
Adresse à conserver

tonies® 2024  
Designed by tonies® in Düsseldorf, Germany.  
Made in China.