



LCD-Monitor

Benutzerhand- buch

Eleganter Monitor mit Eye Care Technologie | G Serie

Copyright

Copyright © 2024 BenQ Corporation. Alle Rechte vorbehalten. Diese Veröffentlichung darf nicht ohne die vorherige schriftliche Genehmigung von BenQ Corporation in irgendeiner Form oder durch elektronische, mechanische, magnetische, optische, chemische, manuelle oder andere Mittel reproduziert, übertragen, umgeschrieben, in einem Datenabfragesystem gespeichert oder in irgendeine Sprache oder Computersprache übersetzt werden.

Ausschlussklärung

BenQ Corporation übernimmt weder direkte noch indirekte Garantie für die Richtigkeit dieses Handbuchs und übernimmt insbesondere keine Gewährleistung hinsichtlich der Qualität oder der Eignung zu einem bestimmten Zweck. Ferner behält sich die BenQ Corporation das Recht vor, diese Veröffentlichung ohne Vorankündigung zu überarbeiten und Änderungen des Inhalts vorzunehmen.

Die flimmerfreie Technologie von BenQ sorgt für eine stabile Hintergrundbeleuchtung mit einem Gleichstromdimmer, der die Hauptursache für das Flimmern des Monitors beseitigt und so die Augen schont. Die Leistung von Flimmerfrei kann durch externe Faktoren wie z.B. schlechte Kabelqualität, instabile Stromversorgung, Signalinterferenz oder schlechte Erdung beeinträchtigt werden und nicht nur auf die oben genannten Faktoren beschränkt sein. (Nur für flimmerfreie Modelle anwendbar.)

BenQ ecoFACTS

BenQ has been dedicated to the design and development of greener product as part of its aspiration to realize the ideal of the "Bringing Enjoyment 'N Quality to Life" corporate vision with the ultimate goal to achieve a low-carbon society. Besides meeting international regulatory requirement and standards pertaining to environmental management, BenQ has spared no efforts in pushing our initiatives further to incorporate life cycle design in the aspects of material selection, manufacturing, packaging, transportation, using and disposal of the products. BenQ ecoFACTS label lists key eco-friendly design highlights of each product, hoping to ensure that consumers make informed green choices at purchase. Check out BenQ's CSR Website at <http://csr.BenQ.com/> for more details on BenQ's environmental commitments and achievements.

Product carbon footprint (PCF)

The carbon footprint of a product is the estimated carbon emission throughout its entire life cycle. The information may be available on the package or [online](#).

The carbon footprint stated for this product is the current estimate and the actual result may be subject to change due to unforeseen conditions. This means the actual product carbon footprint may be different from the declared statement.

You may not find your product's carbon footprint as it was not available at the time the product was shipped. The information should be online once it's available.



Produktunterstützung

Dieses Dokument soll den Kunden stets die aktuellsten und genauesten Informationen bieten. Alle Inhalte können daher von Zeit zu Zeit ohne vorherige Ankündigung geändert werden. Bitte besuchen Sie die Webseite für die neueste Version dieses Dokuments und andere Produktinformationen. Die verfügbaren Dateien variieren je nach Modell.

1. Stellen Sie sicher, dass der Computer eine Verbindung zum Internet besitzt.
2. Besuchen Sie die lokale Webseite von [Support.BenQ.com](https://support.benq.com). Das Layout der Website kann sich je nach Region/Land unterscheiden.
 - Benutzerhandbuch und zugehöriges Dokument
 - Treiber und Anwendungen
 - (nur EU) Demontageinformationen: Verfügbar auf der Benutzerhandbuch Download Seite. Dieses Dokument wird auf der Grundlage der Verordnung (EU) 2019/2021 zur Verfügung gestellt, um Ihr Produkt zu reparieren oder zu recyceln. Wenden Sie sich für Wartungsarbeiten innerhalb der Garantiezeit immer an den Kundendienst vor Ort. Wenn Sie ein Produkt außerhalb der Garantiezeit reparieren möchten, empfehlen wir Ihnen, sich an qualifiziertes Servicepersonal zu wenden und Reparaturteile von BenQ zu beziehen, um die Kompatibilität sicherzustellen. Nehmen Sie das Produkt nicht auseinander, es sei denn, Sie sind sich der Konsequenzen bewusst. Wenn Sie die Demontageinformationen nicht auf Ihrem Produkt finden können, wenden Sie sich an den Kundendienst vor Ort, um Hilfe zu erhalten.

EPREL Registrierungsnummer:
GW2491: 2125650
GW2491E: 2125651
GW2491T: 2125652

GW2791: 2125655
GW2791E: 2125659
GW2791T: 2125661

Q&A Inhaltsverzeichnis

Beginnen Sie mit den Themen, an denen Sie interessiert sind.

Einrichtung

Wie richtet man den Monitor ein und wie schaltet man ihn ein?

Sicherheitshinweise	5
Installation der Monitor-Hardware	14

Wie wird der Monitor an der Wand befestigt?

Verwenden der Monitor-Montageeinheit (separat erhältlich)	18
---	----

Funktionen zur Verringerung der Augenbelastung

Wie reduziert man das blaue Licht, das vom Bildschirm abgestrahlt wird?

Arbeiten mit Low Blue Light Plus	21
----------------------------------	----

Menüs und Zubehör

Wie verwende ich das OSD-Menü?

Grundlegende Menübedienung	19
Verwendung des Hauptmenüs	20

Wartung und Produktsupport

Wie wird der Monitor gereinigt?

Reinigung und Pflege	8
----------------------	---

Was ist zu tun, wenn der Monitor längere Zeit nicht genutzt wird?

So trennen Sie den Monitorständer und den Sockel ab	17
Reinigung und Pflege	8

Ich brauche mehr Unterstützung.

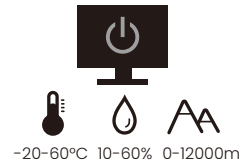
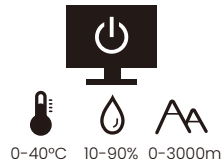
Produktunterstützung	3
Wartung	8

Sicherheitshinweise

Sicherheitshinweise zur Stromversorgung



Bitte befolgen Sie diese Sicherheitshinweise, um die optimale Leistungsfähigkeit und die maximale Lebensdauer Ihres Monitors zu erreichen.



- Das Gerät wird durch den Netzstecker von der Stromzufuhr getrennt.
- Das Netzstromkabel dient bei Geräten mit Netzsteckern zur Trennung von der Netzstromversorgung. Die Netzsteckdose muss sich in der Nähe des Geräts befinden und leicht zugänglich sein.
- Dieses Gerät darf nur an einem Stromnetz betrieben werden, das den Angaben auf dem Markierungsetikett entspricht. Wenn Sie nicht sicher sind, ob diese Anforderungen erfüllt sind, wenden Sie sich an Ihren Händler oder Ihr örtliches Stromversorgungsunternehmen.
- Dieses Klasse I Gerät mit Netzstecker Typ A muss mit Schutzerdung verbunden werden.
- Sie müssen ein zugelassenes Netzkabel verwenden, das größer als oder identisch mit H03VV-F oder H05VV-F, 2G oder 3G, 0,75mm² ist.
- Verwenden Sie nur das von BenQ bereitgestellte Netzkabel. Verwenden Sie auf keinen Fall ein Netzkabel, das beschädigt aussieht oder zerfranst ist.
- Um eine Beschädigung des Monitors zu vermeiden, sollten Sie ihn nicht an Orten verwenden, an denen die Stromversorgung unbeständig ist.
- Schließen Sie das Netzkabel an eine geerdete Netzquelle an, bevor Sie den Monitor einschalten.
- Um mögliche Gefahrenquellen auszuschließen, achten Sie auf die maximale elektrische Ladung, wenn Sie für den Monitor ein Verlängerungskabel (Vielfachstecker) verwenden.
- Schalten Sie den Monitor immer erst aus, bevor Sie das Netzkabel aus der Steckdose ziehen.

Nur für Deutschland:

- (Wenn das Gewicht des Produktes kleiner oder gleich 3 kg ist) muss ein zugelassenes Netzkabel größer oder gleich H03VV-F, 3G, 0,75mm² verwendet werden.
- (Wenn das Gewicht des Produktes größer als 3 kg ist) muss ein zugelassenes Netzkabel größer oder gleich H05VV-F oder H05RR-F, 3G, 0,75mm² verwendet werden.
- (Wenn eine Fernbedienung vorgesehen ist) RISIKO DER EXPLOSION, WENN BATTERIE DURCH EINEN FALSCHEN TYP ERSETZT WIRD. ENTSORGEN SIE BENUTZTE BATTERIEN ENTSPRECHEND DER ANWEISUNGEN.

Für Modelle mit Netzteile:

- Verwenden Sie nur das gelieferte Netzteil zusammen mit dem LCD-Monitor. Wenn Sie eine andere Art von Netzteil verwenden, kann es zu Fehlfunktionen und/oder Gefahren kommen.
- Sorgen Sie für ausreichende Belüftung um das Netzteil herum, wenn Sie es verwenden, um das Gerät zu bedienen oder den Akku aufzuladen. Legen Sie kein Papier oder andere Objekte auf das Netzteil, um Hitzestau zu vermeiden. Verwenden Sie das Netzteil nicht, wenn es sich in der Tragetasche befindet.

- Schließen Sie das Netzteil an eine geeignete Netzquelle an.
- Versuchen Sie nicht, das Netzteil selbst zu reparieren. Im Innern befinden sich keine Teile, die repariert werden können. Ersetzen Sie die Einheit, falls sie beschädigt ist oder viel Feuchtigkeit ausgesetzt wurde.

Installation

- Verwenden Sie den Monitor nicht an folgenden Orten bzw. unter folgenden Bedingungen:
 - Orte mit extrem hohen oder niedrigen Temperaturen oder in direktem Sonnenlicht
 - Staubige Orte
 - Orte mit extrem hoher Luftfeuchtigkeit, im Regen oder in der Nähe von Wasser
 - Orte mit Vibrationen oder Stößen wie z. B. in Autos, Bussen, Zügen und anderen auf Schienen laufenden Verkehrsmitteln
 - In der Nähe von hitzeerzeugenden Geräten wie z. B. Heizkörpern, Heizgeräten, Öfen usw. (einschließlich Audioverstärkern)
 - Eingeschlossene Orte (z. B. in einem Schrank oder Regal) ohne ausreichende Belüftung
 - Auf einer unebenen oder schrägen Oberfläche
 - Orte mit Chemikalien oder Rauch
- Seien Sie beim Transport des Monitors vorsichtig.
- Legen oder stellen Sie keine schweren Gegenstände auf den Monitor, da Sie sich dabei verletzen oder den Monitor beschädigen könnten.
- Achten Sie darauf, dass Kinder nicht mit dem Monitor spielen (z. B. sich daran hängen oder auf ihn steigen).
- Bewahren Sie alle für die Verpackung verwendeten Kunststofffolien außerhalb der Reichweite von Kindern auf.

Operation

- Zum Schutz Ihrer Augen sollten Sie die Bedienungsanleitung lesen und die Auflösung des Bildschirms und den Ansichtabstand optimal einstellen.
- Um eine Ermüdung der Augen zu vermeiden, machen Sie häufig Pausen, wenn Sie den Monitor verwenden.
- Vermeiden Sie es, eine der folgenden Handlungen über einen längeren Zeitraum hinweg durchzuführen. Andernfalls kann es zu Verbrennungen kommen.
 - Wiedergabe von Bildern, die den Bildschirm nicht vollständig ausfüllen können.
 - Platzieren Sie ein Foto auf dem Bildschirm.
- Um eine mögliche Beschädigung des Monitors zu vermeiden, sollten Sie die Bildschirmoberfläche nicht mit der Fingerspitze, einem Stift oder anderen spitzen Objekten berühren.
- Durch sehr häufiges Einstecken und Abtrennen von Videosteckern kann der Monitor beschädigt werden.
- Dieser Monitor ist hauptsächlich für den privaten Gebrauch bestimmt. Wenn Sie den Monitor an einem öffentlichen Ort oder in einer rauen Umgebung verwenden möchten, wenden Sie sich an das nächstgelegene BenQ Servicezentrum, um Unterstützung zu erhalten.
- Um einen möglichen elektrischen Schlag zu vermeiden, sollten Sie den Monitor nicht selbst auseinandernehmen oder reparieren.
- Wenn aus dem Monitor ein ungewöhnlicher Geruch oder unnormale Geräusche hervorkommen, wenden Sie sich bitte umgehend an einen BenQ-Kundendienst in Ihrer Nähe, um Hilfe zu erhalten.

Vorsicht

- Der Abstand zwischen Ihnen und dem Monitor sollte das 2,5- bis 3-fache der diagonalen Breite des Bildschirms betragen.
- Wenn Sie über einen längeren Zeitraum auf den Bildschirm blicken, könnte dies zu einer Ermüdung Ihrer Augen führen und Ihre Sehkraft beeinträchtigen. Ruhen Sie Ihre Augen für jede 1 Stunde der Produktnutzung 5 ~ 10 Minuten lang aus.
- Verringern Sie die Belastung Ihrer Augen, indem Sie weit entfernte Gegenstände anvisieren.
- Häufiges Blinzeln und Augenübungen helfen dabei, Ihre Augen nicht austrocknen zu lassen.

Sicherheitshinweise zur Fernbedienung (wenn eine Fernbedienung vorgesehen ist)

- Die Fernbedienung nicht Hitze, Feuchtigkeit & Feuer aussetzen.
- Die Fernbedienung nicht fallenlassen.
- Setzen Sie die Fernbedienung keinem Wasser oder Feuchtigkeit aus. Andernfalls kann dies zu einer Fehlfunktion führen.
- Stellen Sie sicher, dass sich keine Gegenstände zwischen der Fernbedienung und dem Sensor des Produktes befinden.
- Entfernen Sie die Batterien, wenn die Fernbedienung über einen längeren Zeitraum nicht benutzt wird.

Batterie Sicherheitshinweis (wenn eine Fernbedienung vorgesehen ist)

Der Einsatz des falschen Batterietyps kann Auslaufen von Chemikalien und Explosion verursachen. Bitte beachten Sie Folgendes:

- Stellen Sie immer sicher, dass die Batterien in der im Batteriefach gekennzeichneten Richtung der positiven und negativen Pole eingelegt werden.
- Verschiedene Batterietypen weisen unterschiedliche Eigenschaften auf. Kombinieren Sie daher nicht unterschiedliche Batterietypen.
- Kombinieren Sie nicht alte mit neuen Batterien. Das Kombinieren alter und neuer Batterien reduziert die Laufzeit bzw. erhöht das Risiko eines Auslaufens der alten Batterien.
- Tauschen Sie die Batterien sofort aus, wenn sie nicht mehr funktionieren.
- Die aus Batterien auslaufenden Chemikalien können Hautirritationen verursachen. Sollte Flüssigkeit aus den Batterien austreten, wischen Sie diese umgehend mit einem trockenen Tuch auf; ersetzen Sie die Batterien so schnell wie möglich.
- Aufgrund unterschiedlicher Aufbewahrungsbedingungen kann die Batterielaufzeit der bei Ihrem Produkt mitgelieferten Batterien verkürzt sein. Ersetzen Sie die Batterien innerhalb von 3 Monaten bzw. so schnell wie möglich nach der ersten Nutzung.
- Hinsichtlich der Entsorgung oder Wiederverwertung von Batterien könnte es lokale Vorschriften geben. Wenden Sie sich an die örtliche Behörde oder Abfallentsorgungsanbieter.

Wenn die mitgelieferte Fernbedienung eine Knopfzelle enthält, beachten Sie auch den folgenden Hinweis.

- Die Batterie nicht in den Mund nehmen. Chemische Verbrennungsgefahr.
- Die mit diesem Produkt gelieferte Fernbedienung enthält eine Knopfzelle. Wird die Knopfzelle verschluckt, kann es innerhalb von nur 2 Stunden zu schweren inneren Verbrennungen und zum Tod kommen.

- Halten Sie neue und gebrauchte Batterien von Kindern fern. Wenn das Batteriefach nicht sicher schließt, stellen Sie die Verwendung des Produkts ein und halten Sie es von Kindern fern.
- Wenn Sie der Meinung sind, dass Batterien verschluckt oder in einen Teil des Körpers eingesetzt wurden, suchen Sie sofort einen Arzt auf.

Reinigung und Pflege

- Stellen Sie den Monitor nicht mit der Vorderseite nach unten auf den Boden oder eine Tischfläche. Andernfalls können Kratzer auf der Bildschirmoberfläche auftreten.
- Das Gerät muss vor dem Betrieb an der Gebäudestruktur befestigt werden.
- (Für Modelle, die Wand- oder Deckenmontage unterstützen)
 - Installieren Sie den Monitor und die Monitor-Montageeinheit nur an einer Wand mit flacher Oberfläche.
 - Stellen Sie sicher, dass das Wandmaterial und die Standard Wandmontagehalterung (separat erhältlich) stabil genug sind, um das Gewicht des Monitors zu tragen.
 - Schalten Sie den LCD-Monitor aus, bevor Sie die Kabel von ihm abtrennen.
- Trennen Sie das Produkt vor der Reinigung immer von der Steckdose. Reinigen Sie die Oberfläche des LCD-Monitors mit einem weichen, fusselfreien Tuch. Verwenden Sie keine aggressiven Reinigungsmittel, Reinigungssprays oder Glasreiniger.
- Die Schlitze und Öffnungen hinten und oben am Gehäuse dienen zur Lüftung. Sie dürfen nicht blockiert oder abgedeckt werden. Der Monitor darf nur dann in der Nähe von oder über Heizkörpern bzw. Wärmequellen aufgestellt oder in Gehäuse eingebaut werden, wenn eine ausreichende Lüftung gewährleistet ist.
- Legen oder stellen Sie keine schweren Gegenstände auf den Monitor, da Sie sich dabei verletzen oder den Monitor beschädigen könnten.
- Bewahren Sie den Karton und das Verpackungsmaterial für den Fall auf, dass Sie den Monitor in der Zukunft transportieren müssen.
- Beziehen Sie sich auf das Produktetikett für Informationen über Nennleistung, Herstellungsdatum und Kennzeichnungen.

Wartung

- Warten Sie das Gerät nicht selbst, da Sie sich beim Öffnen oder Entfernen des Schutzgehäuses gefährlichen Stromspannungen und anderen Risiken aussetzen könnten. Im Falle eines Missbrauchs (siehe oben) oder eines Unfalls (z.B. Fallenlassen des Geräts, unsachgemäßer Gebrauch) wenden Sie sich zur Wartung an qualifiziertes Wartungspersonal.
- Wenden Sie sich bitte an den BenQ Kundendienst, wenn Sie das Netzkabel, die Verbindungskabel, die Fernbedienung oder das Netzteil austauschen möchten.
- Kontaktieren Sie Ihren Kaufort oder besuchen Sie die Webseite von Support.BenQ.com für weitere Unterstützung.






Support.BenQ.com

Allgemeine Garantieinformationen

Die Garantie für den Monitor kann in folgenden Fällen ungültig werden:

- Dokumente, die für die Inanspruchnahme von Garantieleistungen erforderlich sind, wurden auf unerlaubte Weise geändert oder sind nicht leserlich.
- Die Modell- oder Produktionsnummer auf dem Produkt wurde geändert, gelöscht, entfernt oder unleserlich gemacht.
- Reparaturen, Modifikationen oder Änderungen am Monitor wurden von einer nicht autorisierten Stelle oder von unbefugten Personen durchgeführt.
- Schäden am Monitor sind auf eine nicht sachgemäße Lagerung (einschließlich höhere Gewalt, direktes Sonnenlicht, Wasser oder Feuer) zurückzuführen.
- Empfangsprobleme lassen sich auf externe Signale (z. B. eine Antenne oder Kabelfernsehen) in der Nähe des Monitor zurückführen.
- Schäden am Monitor lassen sich auf unsachgemäße Handhabung zurückführen.
- Es liegt in der alleinigen Verantwortung des Benutzers, vor der Verwendung des Monitors zu prüfen, ob der Monitor mit den örtlichen technischen Normen kompatibel ist, wenn der Benutzer den Monitor außerhalb des vorgesehenen Verkaufsgebiets aufstellt. Andernfalls kann es zu einem Produktausfall kommen, wofür der Benutzer die Reparaturkosten zu tragen hat.
- Der Benutzer ist allein verantwortlich, wenn es zu Problemen (z. B. Verlust von Daten oder Systemfehlern) kommt, welche auf nicht vom Hersteller bereitgestellte/s Software, Teile und/oder Zubehör zurückgeführt werden können.
- Verwenden Sie bitte nur Originalzubehör (z. B. Netzkabel) zusammen mit dem Gerät, um Gefahren wie z. B. Stromschlag und Feuer nach Möglichkeit auszuschließen.

Typografie

Zeichen / Symbol	Element	Bedeutung
	Warnung	Vorwiegend Informationen zur Vermeidung an Schäden an Komponenten, Daten oder Verletzungen durch unsachgemäße Nutzung oder Verhalten.
	Tip	Nützliche Informationen für die Durchführung einer Aufgabe.
	Hinweis	Ergänzende Informationen.

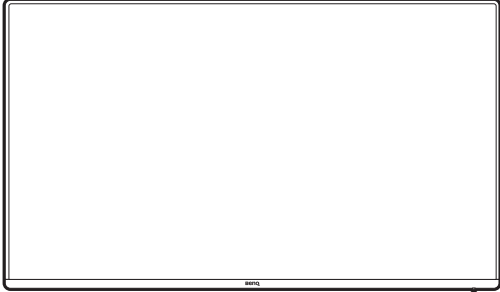
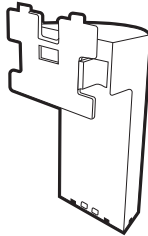
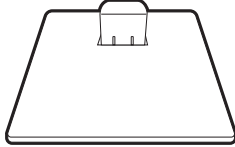

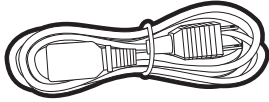
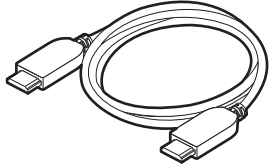
In diesem Dokument werden die Schritte zum Aufruf eines Menüs in abgekürzter Form gezeigt, z.B.: **Menü** > **System** > **Information**.

Inhaltsverzeichnis

Copyright	2
Produktunterstützung	3
Q&A Inhaltsverzeichnis	4
Sicherheitshinweise	5
Sicherheitshinweise zur Stromversorgung	5
Installation	6
Operation	6
Sicherheitshinweise zur Fernbedienung (wenn eine Fernbedienung vorgesehen ist).....	7
Batterie Sicherheitshinweis (wenn eine Fernbedienung vorgesehen ist).....	7
Reinigung und Pflege	8
Wartung.....	8
Allgemeine Garantieinformationen	9
Erste Schritte	11
Monitoransicht und Anschlüsse	12
Frontansicht.....	12
Rückansicht	12
Verbindungen	13
Installation der Monitor-Hardware	14
So trennen Sie den Monitorständer und den Sockel ab	17
Verwenden der Monitor-Montageeinheit (separat erhältlich)	18
So stellen Sie den Monitor ein	19
Die Steuerpalette	19
Grundlegende Menübedienung	19
Verwendung des Hauptmenüs	20
Auswahl eines geeigneten Farbmodus	21
Arbeiten mit Low Blue Light Plus	21
Fehlerbehebung	22
Häufig gestellte Fragen (FAQ).....	22
Benötigen Sie weitere Hilfe?.....	24

Erste Schritte

Überprüfen Sie beim Auspacken, ob folgende Teile im Lieferumfang enthalten sind. Sollten Teile des Lieferumfangs fehlen oder beschädigt sein, wenden Sie sich umgehend an den Händler, bei dem Sie die Ware gekauft haben.

LCD-Monitor	
Monitorständer	
Monitorsockel	
Benutzerdokumente • Kurzanleitung • Sicherheitshinweise • Behördliche Bestimmungen	
Netzkabel (Der gelieferte Artikel kann sich je nach Modell oder Region unterscheiden.)	
Videokabel: HDMI	



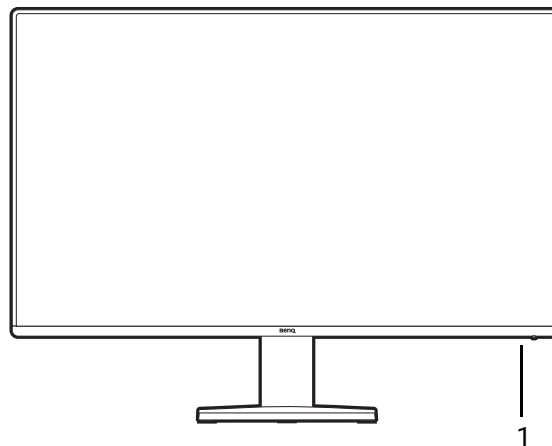
- Das verfügbare Zubehör und die hier gezeigten Abbildungen können sich vom Lieferumfang und dem Produkt in Ihrer Region unterscheiden. Der Lieferumfang kann ohne vorherige Ankündigung geändert werden. Kabel, die nicht im Lieferumfang des Produktes enthalten sind, können Sie separat erwerben.
- Bewahren Sie den Karton und das Verpackungsmaterial für den Fall auf, dass Sie den Monitor in der Zukunft transportieren müssen. Das Schaumstoffmaterial eignet sich ideal für den Schutz des Monitors während des Transports.
- Zubehör und Kabel können je nach dem für Ihre Region gelieferten Produkt im Lieferumfang enthalten oder separat erhältlich sein.



Bewahren Sie das Produkt und das Zubehör immer außerhalb der Reichweite von Kleinkindern auf.

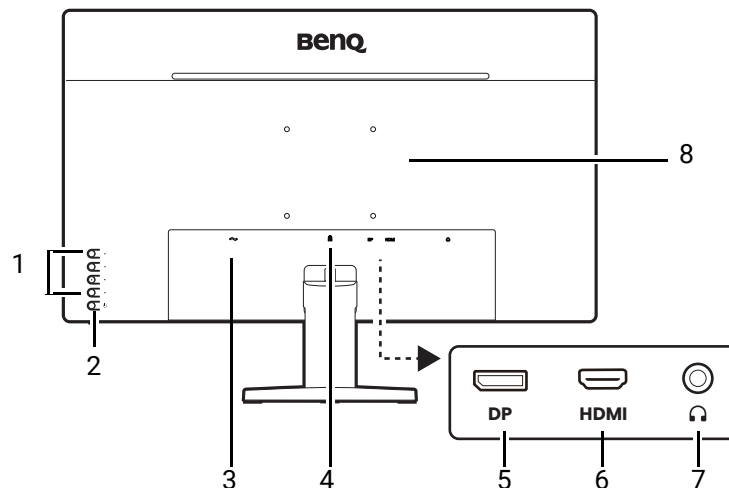
Monitoransicht und Anschlüsse

Frontansicht



1. Netz LED-Anzeige

Rückansicht



- | | |
|----------------------------------|--------------------------|
| 1. Kontrolltasten | 5. DisplayPort-Anschluss |
| 2. Ein-/Aus-Taste | 6. HDMI-Anschluss |
| 3. Netzbuchse | 7. Kopfhörerbuchse |
| 4. Kensington-Schloss Steckplatz | 8. VESA Halterung |

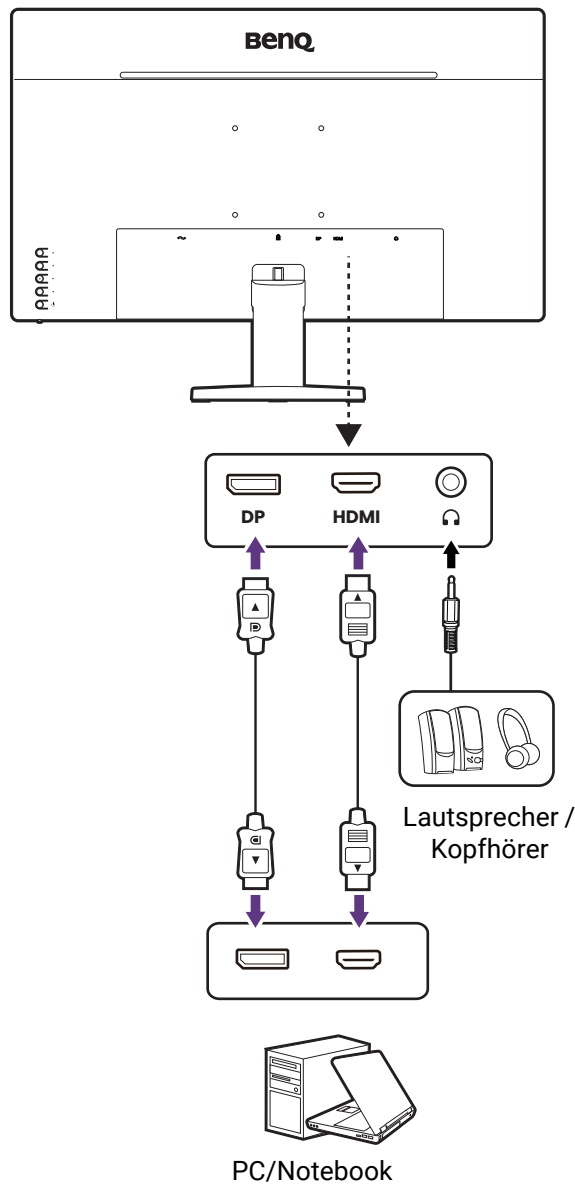


- Das obige Diagramm kann sich von Modell zu Modell unterscheiden.
- Das Bild kann von dem Produkt abweichen, das für Ihre Region geliefert wird.
- (Gilt für Produkte mit weißem Gehäuse) Das Gehäuse des Produkts kann aufgrund von lichtinduzierten Fotooxidationsreaktionen in etwa 3 Jahren vergilben. Dies ist eine normale Erscheinung und sollte nicht als ein Herstellungsfehler angesehen werden.

Verbindungen

Die folgenden Anschlussdiagramme dienen lediglich als Beispiel. Kabel, die nicht im Lieferumfang des Produktes enthalten sind, können Sie separat erwerben.

Weitere Informationen zu den Anschlussmethoden finden Sie auf Seite [15](#).



Installation der Monitor-Hardware



- Wenn der Computer eingeschaltet ist, müssen Sie ihn ausschalten, bevor Sie fortfahren.
- Schließen Sie das Gerät nicht an die Stromversorgung des Monitors an oder schalten Sie es erst ein, wenn Sie dazu aufgefordert werden.
- Die Abbildungen in diesem Dokument dienen lediglich als Beispiele und könnten sich vom Aussehen des Produktes unterscheiden.
- Die folgenden Diagramme dienen lediglich als Beispiel. Der Standort und die verfügbaren Ein- und Ausgangsbuchsen können je nach Modell variieren.
- Vermeiden Sie Fingerdruck auf der Bildschirmoberfläche.
- Die Arretierung des Monitorständers/Sockels desselben Modells kann je nach Ausführung variieren. Die Installation, die Funktion und das Aussehen des Produkts werden jedoch im Allgemeinen nicht beeinträchtigt. Achten Sie darauf, dass Sie den Monitor zusammen mit dem Ständer/Sockel in der gleichen Verpackung montieren.

1. Bringen Sie den Monitorständer und den Sockel an.



Seien Sie bitte vorsichtig, um den Monitor nicht zu beschädigen. Wenn Sie die Bildschirmoberfläche auf ein Objekt, z.B. einen Hefter oder eine Maus, legen, kann das Glas zerbrechen oder das LCD-Substrat beschädigt werden, was die Produktgarantie ungültig macht. Wenn Sie den Monitor über Ihren Schreibtisch ziehen, können der Monitorrahmen und die Steuerelemente beschädigt werden.

Schützen Sie den Monitor und seinen Bildschirm, indem Sie freien Platz auf Ihrem Schreibtisch schaffen und eine weiche Unterlage, z.B. das Verpackungsmaterial des Monitors, unter den Monitor legen.

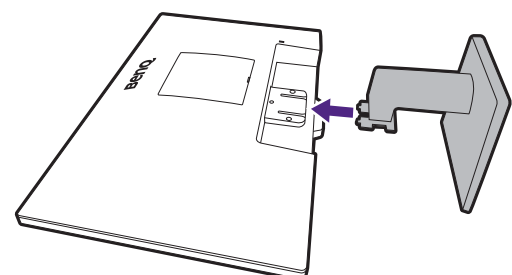
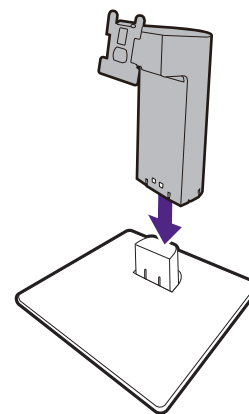
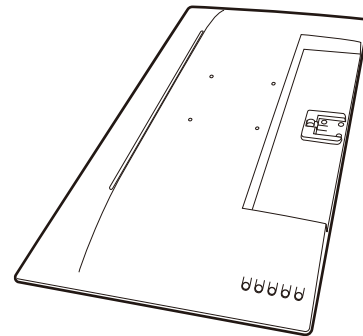
Legen Sie den Monitor mit dem Bildschirm nach unten zeigend auf eine saubere, gepolsterte Oberfläche.

Bringen Sie den Monitorständer am Monitorsockel wie abgebildet an, bis er festsitzt.

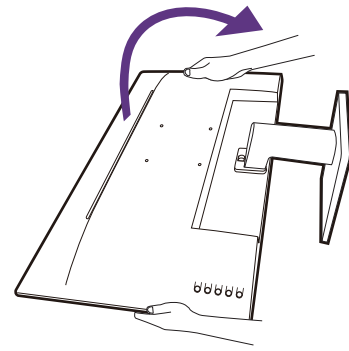


Achten Sie auf die scharfen Teile bei der Montage.

Richten Sie den Arm am Ende des Monitors aus und drücken Sie ihn hinein, bis ein Klicken zu hören ist und er festsitzt.



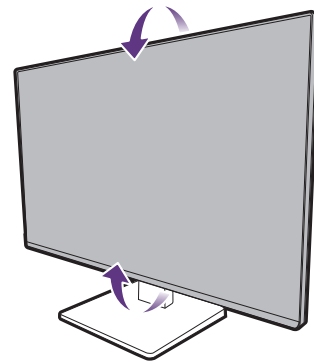
Heben Sie den Monitor vorsichtig an, drehen Sie ihn um und stellen Sie ihn aufrecht auf eine flache ebene Oberfläche.



Sie sollten die Position des Monitors und den Winkel des Bildschirms so auswählen, dass Reflektionen von anderen Lichtquellen minimiert werden.



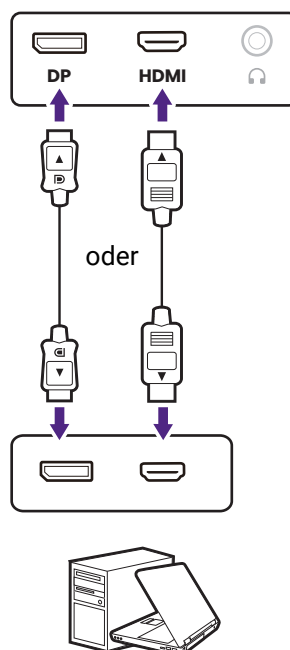
Wenn Ihr Monitor ein "randloser" Monitor ist, sollte er mit Vorsicht behandelt werden. Passen Sie den Bildschirmwinkel an, indem Sie Ihre Hände wie abgebildet auf die Oberseite und an den Fuß des Monitors halten. Vermeiden Sie zu starken Druck auf den Monitor.



2. Schließen Sie das PC-Videokabel an.



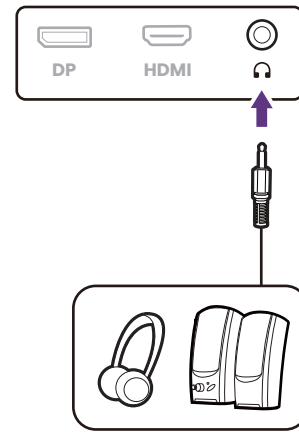
Die im Lieferumfang enthaltenen Videokabel und die Anschlussabbildungen auf der rechten Seite können sich von dem in Ihrer Region erhältlichen Produkt unterscheiden.



- Schließen Sie den Stecker des HDMI-Kabels an den HDMI-Anschluss am Monitor an. Schließen Sie das andere Ende des Kabels an den HDMI-Anschluss des digitalen Ausgangsgerätes an.
- Schließen Sie den Stecker des DP-Kabels am Videoanschluss des Monitors an. Schließen Sie das andere Ende des Kabels am Video-Anschluss des Computers an.

3. Anschließen des Kopfhörers.

Sie können Kopfhörer an die Kopfhörerbuchse unten an der Rückseite des Monitors anschließen.



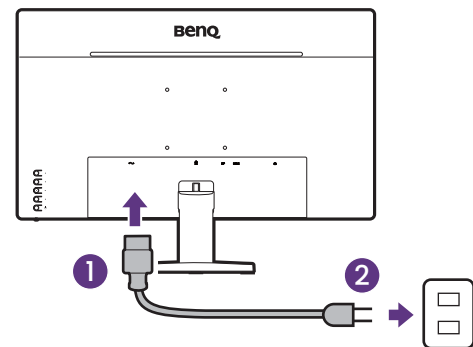
4. Schließen Sie das Netzkabel an.

Stecken Sie das eine Ende des Netzkabels in die Buchse  auf der Rückseite des Monitors.

Stecken Sie das andere Ende des Netzkabels in eine Netzsteckdose ein und schalten Sie diese ggf. ein.



Das Bild kann von dem Produkt abweichen, das für Ihre Region geliefert wird.



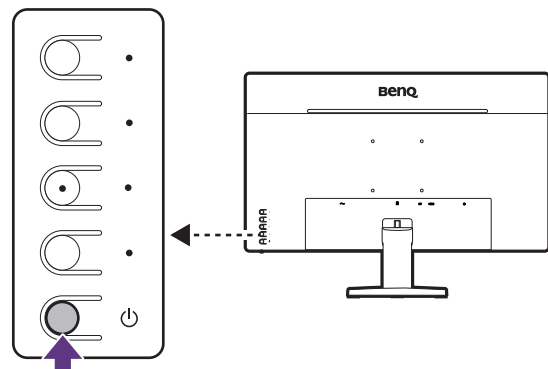
5. Schalten Sie den Monitor ein.

Schalten Sie den Monitor mit der Ein-/Aus-Taste am Monitor ein und aus.

Schalten Sie auch den Computer ein.



Sie können die Lebensdauer des Bildschirms verlängern, wenn Sie die Energieverwaltung Ihres Computers aktivieren.

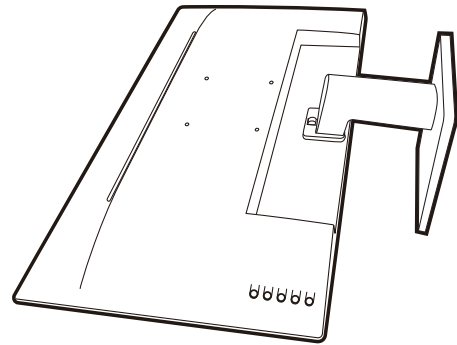


So trennen Sie den Monitorständer und den Sockel ab

1. Vorbereiten des Monitors und der Arbeitsfläche.

Schalten Sie den Monitor aus, bevor Sie das Netzkabel abtrennen. Schalten Sie den Rechner aus, bevor Sie das Monitorsignalkabel abtrennen.

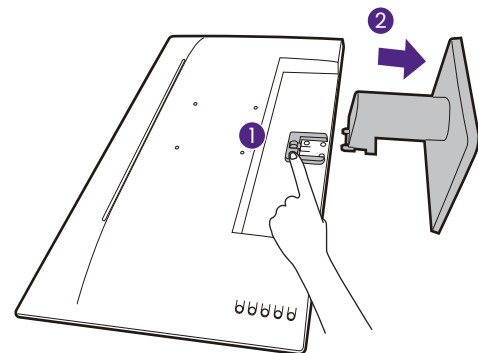
Schützen Sie den Monitor und seinen Bildschirm, indem Sie einen flachen freien Bereich auf Ihrem Schreibtisch schaffen und eine weiche Unterlage, z.B. ein Handtuch, auf dem Schreibtisch ausbreiten, bevor Sie den Monitor mit dem Bildschirm nach unten zeigend auf diese flache saubere und weiche Oberfläche legen.



Seien Sie bitte vorsichtig, um den Monitor nicht zu beschädigen. Wenn Sie die Bildschirmoberfläche auf ein Objekt, z.B. einen Hefter oder eine Maus, legen, kann das Glas zerbrechen oder das LCD-Substrat beschädigt werden, was die Produktgarantie ungültig macht. Wenn Sie den Monitor über Ihren Schreibtisch ziehen, können der Monitorrahmen und die Steuerelemente beschädigt werden.

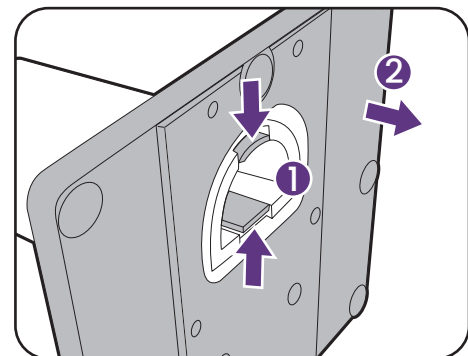
2. Entfernen Sie den Monitorständer.

Trennen Sie den Ständer vom Monitor (2) ab, während Sie auf die Schnellauslösetaste (1) drücken.



3. Entfernen Sie den Monitorsockel.

Halten Sie den Arm des Monitorständers mit einer Hand fest, und drücken Sie auf die Sperrklammern, um den Monitorsockel vom Ständerarm zu lösen.



Verwenden der Monitor-Montageeinheit (separat erhältlich)

Auf der Rückseite Ihres LCD-Monitor gibt es einen VESA-Standard-Anschluss mit einem 100 mm-Muster, an den Sie eine Klammer zur Anbringung an einer Wand befestigen können. Lesen Sie bitte ausführlich die Warnhinweise, bevor Sie die Monitor-Montageeinheit installieren.

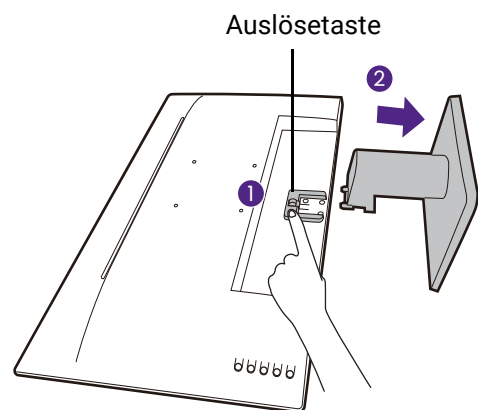
Warnhinweise

- Installieren Sie den Monitor und die Monitor-Montageeinheit nur an einer Wand mit flacher Oberfläche.
- Stellen Sie sicher, dass das Wandmaterial und die Standard Wandmontagehalterung (separat erhältlich) stabil genug sind, um das Gewicht des Monitors zu tragen. Informationen zum Gewicht finden Sie in den Produktspezifikationen auf der Webseite.
- Schalten Sie den LCD-Monitor aus, bevor Sie die Kabel von ihm abtrennen.

1. Entfernen Sie den Monitorständer.

Legen Sie den Monitor mit dem Bildschirm nach unten zeigend auf eine saubere gut gepolsterte Oberfläche. Entfernen Sie den Monitorständer wie unter [So trennen Sie den Monitorständer und den Sockel ab auf Seite 17](#) beschrieben wird.

Ziehen Sie dann den Monitorständer nach hinten vom Monitor weg.



- Für den Fall, dass Sie Ihren Monitor in Zukunft wieder auf den Ständer stellen möchten, bewahren Sie den Monitorsockel und den Monitorständer an einem sicheren Ort auf.

2. Folgen Sie den Anweisungen in der Anleitung für die Wandbefestigungsklammer, die Sie gekauft haben, um den Monitor anzubringen.

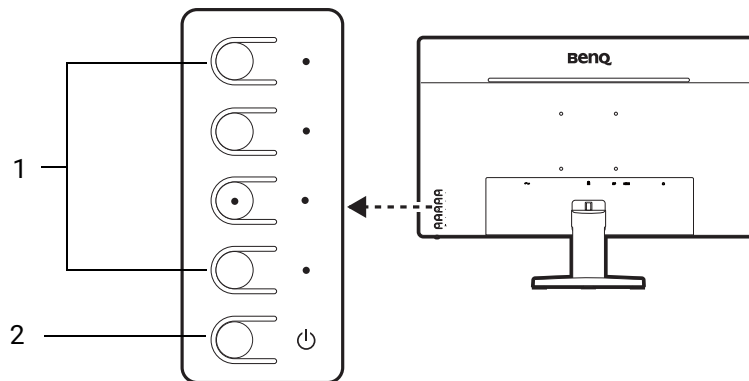
- Verwenden Sie vier M4 x 10 mm Schrauben, um die VESA Standard Wandhalterung am Monitor zu befestigen. Stellen Sie sicher, dass alle Schrauben richtig angezogen sind. Wenden Sie sich für die Wandmontageinstallation und Sicherheitsvorkehrungen an einen Fachtechniker oder den BenQ Kundendienst.

So stellen Sie den Monitor ein



Die Abbildungen und Bilder in diesem Dokument dienen als Hilfestellung. Der Lieferumfang könnte für das an Sie gelieferte Produkt variieren.

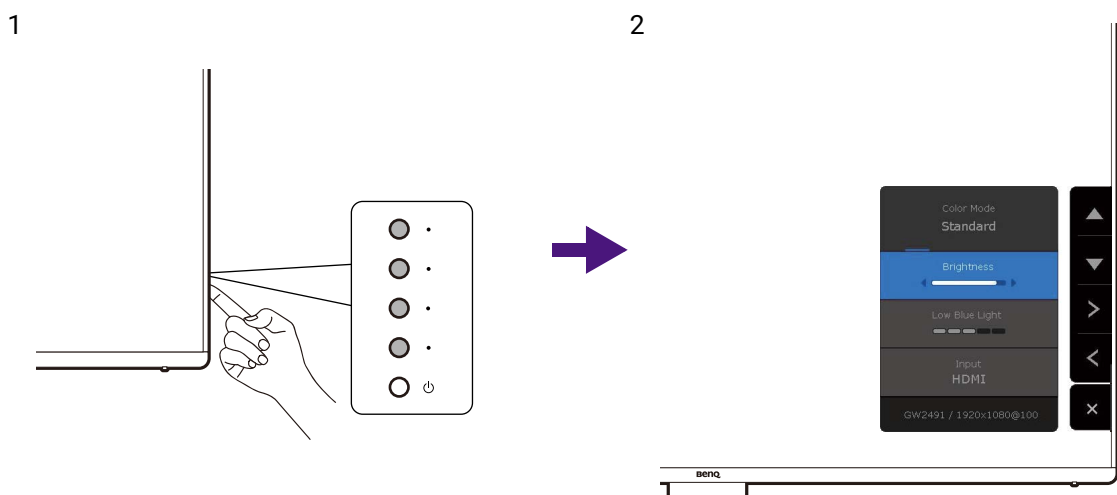
Die Steuerpalette



Nr.	Name	Beschreibung
1.	Kontrolltasten	Greift auf die auf dem Bildschirm angezeigten Funktionen oder Menüpunkte zu.
2.	Ein-/Aus-Taste	Schaltet die Stromversorgung ein oder aus.

Grundlegende Menübedienung

Sie können das On Screen Display (OSD) Menü verwenden, um alle Einstellungen Ihres Monitors zu verändern.



1. Drücken Sie auf eine der Steuerungstasten.
2. Das Menü wird angezeigt.
3. Folgen Sie den Bildschirmsymbolen im Menü, um Anpassungen vorzunehmen oder eine Auswahl zu treffen.

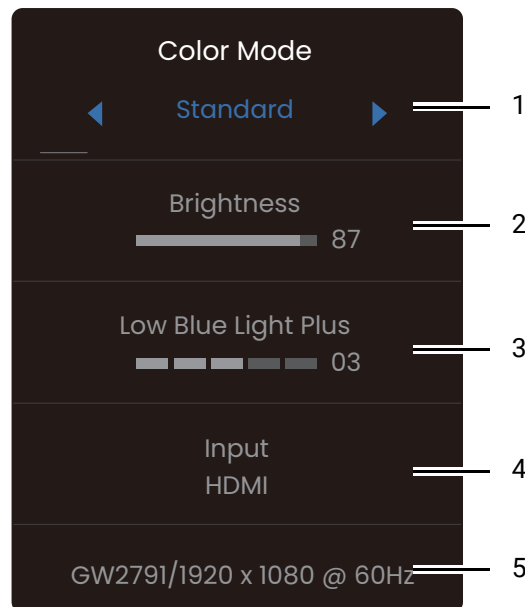


Drücken Sie 10 Sekunden lang auf die Ein-/Aus-Taste, um sämtliche Menüeinstellungen zurückzusetzen.

Verwendung des Hauptmenüs

Sie können das OSD-Menü verwenden, um Einstellungen Ihres Monitors zu verändern. Unter [Grundlegende Menübedienung auf Seite 19](#) finden Sie weitere Einzelheiten.

Verfügbare Menüoptionen können je nach Eingangsquelle, Funktion und Einstellung abweichen. Nicht verfügbare Menüoptionen werden ausgegraut.



Nr.	Element	Funktion	Bereich
1	Farbmodus	Drücken Sie auf < / >, um durch die verfügbaren Farbmodi zu blättern. Siehe Auswahl eines geeigneten Farbmodus auf Seite 21 für weitere Informationen.	<ul style="list-style-type: none"> • Standard • Kino • Spiel • Kodierung • ePaper
2	Helligkeit	Stellt die Balance zwischen hellen und dunklen Schattierungen her.	0 bis 100
3	Low Blue Light Plus	Verringert das blaue Licht des Bildschirms, um Ihre Augen vor blauem Licht zu schonen.	0 bis 5
4	Eingabe	Erkennt die angeschlossenen Eingangsquellen und wählt sie aus.	<ul style="list-style-type: none"> • DP • HDMI
5	Information	Zeigt die aktuellen Einstellungen für die Monitoreigenschaften.	<ul style="list-style-type: none"> • Modellname • Aktuelle Auflösung

Auswahl eines geeigneten Farbmodus

Der Monitor bietet verschiedene Farbmodi, die sich jeweils für unterschiedliche Bildtypen eignen.

1. Drücken Sie auf eine der Steuerungstasten, um das Menü anzuzeigen.
2. Wählen Sie unter **Farbmodus** einen gewünschten Bildmodus aus.

Element	Funktion	Gamma	AMA Wert
Standard	Für normale PC-Anwendung.	2,2	Aus (14ms)
Kino	Für das Ansehen von Videos.	2,4	Hoch (8ms)
Spiel	Für Videospiele.	2,2	Premium (4ms)
Kodierung	Für die Codierung oder Programmierung mit hohem Kontrast und hoher Sättigung.	2,6	Aus (14ms)
ePaper	Zum Lesen von E-Books oder Dokumenten in Schwarz-Weiß mit entsprechender Bildschirmhelligkeit und klaren Texten.	2,2	Aus (14ms)

Arbeiten mit **Low Blue Light Plus**

Die Low Blue Light Plus Technologie hilft bei der Verringerung des blauen Lichts des Bildschirms, um Ihre Augen vor blauem Licht zu schonen.

Sie können das blaue Licht unabhängig vom Farbmodus nach Belieben reduzieren. Zur Anpassung der **Low Blue Light Plus** Einstellung,

1. Drücken Sie auf eine der Steuerungstasten, um das Menü anzuzeigen.
2. Drücken Sie unter **Low Blue Light Plus** auf < / >, um die Stufe anzupassen.

Anpassbare OSD Einstellungen











Während einige Einstellungen (z.B. die OSD Sprache) geändert und unabhängig von anderen Monitoreinstellungen oder Eingaben sofort wirksam werden, können die meisten OSD Einstellungen angepasst und gespeichert werden, um sie mit Farbmodi zu verbinden. Wenn ein Farbmodus ausgewählt wird, werden die gewünschten Einstellungen angewendet.

Element	Beschreibung
Helligkeit	Gespeichert und angewendet durch Farbmoduswechsel.
Low Blue Light Plus	

Fehlerbehebung

Häufig gestellte Fragen (FAQ)

Bilder

-  Das Bild ist verschwommen.
-  • Laden Sie die **Resolution (Auflösung)** Datei von der Webseite herunter (siehe [Produktunterstützung auf Seite 3](#)). Lesen Sie "**Die Bildschirmauflösung verändern**". Wählen Sie dann die richtige Auflösung und Wiederholfrequenz, und korrigieren Sie die Einstellungen wie in den Anweisungen beschrieben.
- Wenn ein VGA-Verlängerungskabel verwendet wird, entfernen Sie es für die Prüfung. Ist das Bild jetzt scharf? Laden Sie die **Resolution (Auflösung)** Datei von der Webseite herunter (siehe [Produktunterstützung auf Seite 3](#)). Lesen Sie "**Die Bildschirmauflösung verändern**". Wählen Sie dann die richtige Auflösung und Wiederholfrequenz, und korrigieren Sie die Einstellungen wie in den Anweisungen beschrieben, um das Bild zu optimieren. Leitungsverluste in Verlängerungskabeln führen im Allgemeinen zu einer schlechteren Bildqualität. Sie können diese Verluste minimieren, indem Sie ein Verlängerungskabel mit besseren Leitereigenschaften oder mit einem integrierten Verstärker verwenden.
-  Kommt es nur bei niedrigeren Auflösungen als der nativen (maximalen) Auflösung zu unscharfen Bildern?
-  Laden Sie die **Resolution (Auflösung)** Datei von der Webseite herunter (siehe [Produktunterstützung auf Seite 3](#)). Lesen Sie "**Die Bildschirmauflösung verändern**". Wählen Sie die native Auflösung.
-  Pixelfehler werden angezeigt.
- Eines von mehreren Pixeln ist immer schwarz, eines oder mehrere Pixel sind immer weiß, eines oder mehrere Pixel sind immer rot, grün, blau oder haben eine andere Farbe.
-  • Reinigen Sie den LCD-Monitor.
- Schalten Sie Gerät abwechselnd ein/aus.
- Dies sind Pixel, die permanent ein- oder ausgeschaltet sind. Dies ist ein natürlicher Effekt, der bei der LCD-Technologie häufig vorkommt.
-  Das Bild hat eine falsche Farbtönung.
- Es ist gelb-, blau- oder rosastichig.
-  Rufen Sie **Farbe** und **Farbe zurück**s. auf und wählen Sie anschließend **JA** , um die Farbeinstellungen auf die Voreinstellungen ab Werk zurückzusetzen.
- Wenn das Bild immer noch nicht korrekt angezeigt wird, und auch das OSD eine falsche Farbtönung hat, fehlt eine der drei Primärfarben am Signaleingang. Überprüfen Sie die Anschlüsse des Signalkabels. Wenn Pins verbogen oder abgebrochen sind, wenden Sie sich an Ihren Händler.
-  Das Bild ist verzerrt, blinkt oder flimmert.
-  Laden Sie die **Resolution (Auflösung)** Datei von der Webseite herunter (siehe [Produktunterstützung auf Seite 3](#)). Lesen Sie "**Die Bildschirmauflösung verändern**". Wählen Sie dann die richtige Auflösung und Wiederholfrequenz, und korrigieren Sie die Einstellungen wie in den Anweisungen beschrieben.

- ⊙ Das Bild ist in eine Richtung verschoben.
- ✓ Laden Sie die **Resolution (Auflösung)** Datei von der Webseite herunter (siehe [Produktunterstützung auf Seite 3](#)). Lesen Sie "**Die Bildschirmauflösung verändern**". Wählen Sie dann die richtige Auflösung und Wiederholfrequenz, und korrigieren Sie die Einstellungen wie in den Anweisungen beschrieben.
- ⊙ Schwacher Schatten auf dem Standbild ist auf dem Bildschirm sichtbar.
- ✓
 - Aktivieren Sie die Energieverwaltungsfunktion, um Ihren Rechner und Monitor in den weniger Energie verbrauchenden "Ruhe"-Modus zu bringen, wenn Sie in nicht verwenden.
 - Verwenden Sie einen Bildschirmschoner, um die Beibehaltung eines Bilds auf dem Bildschirm zu vermeiden.

Netz LED-Anzeige

- ⊙ Die LED-Anzeige leuchtet weiß oder orange.
- ✓
 - Wenn die LED weiß leuchtet, ist der Monitor eingeschaltet.
 - Wenn die LED weiß leuchtet und die Meldung **Signal außerhalb des Bereichs** am Bildschirm angezeigt wird, heißt dies, dass Sie einen Anzeigemodus verwenden, der nicht vom Monitor unterstützt wird. Wechseln Sie zu einem unterstützten Modus. Laden Sie die **Resolution (Auflösung)** Datei von der Webseite herunter (siehe [Produktunterstützung auf Seite 3](#)). Lesen Sie "**Die Bildschirmauflösung verändern**". Wählen Sie dann die richtige Auflösung und Wiederholfrequenz, und korrigieren Sie die Einstellungen wie in den Anweisungen beschrieben.
 - Wenn die LED orange leuchtet, ist der Energiesparmodus aktiv. Drücken Sie eine beliebige Taste auf der Computertastatur, oder bewegen Sie die Maus. Wenn das Problem weiterhin besteht, überprüfen Sie die Anschlüsse des Signalkabels. Wenn Pins verbogen oder abgebrochen sind, wenden Sie sich an Ihren Händler.
 - Wenn die LED aus ist, überprüfen Sie die Steckdose, die externe Stromversorgung und den Netzschalter.

OSD-Steuerungen

- ⊙ Die OSD-Steurelemente stehen nicht zur Verfügung.
- ✓ Um die OSD-Steurelemente wieder zu aktivieren, wenn sie gesperrt sind, drücken und halten Sie 5 Sekunden lang eine beliebige Taste.

OSD Meldungen

- ⊙ Eine Meldung **Signal außerhalb des Bereichs** wird während des Startvorgangs des Computers auf dem Bildschirm angezeigt.
- ✓ Wenn eine Meldung **Signal außerhalb des Bereichs** auf dem Bildschirm während des Startvorgangs des Computers angezeigt wird, bedeutet dies eine durch das Betriebssystem oder der Grafikkarte verursachte Inkompatibilität. Das System wird die Aktualisierungsrate automatisch anpassen. Warten Sie einfach, bis das Betriebssystem gestartet wird.

Benötigen Sie weitere Hilfe?

Wenn Sie auch nach dem Lesen dieses Handbuchs noch Probleme mit dem Monitor haben, wenden Sie sich an den Händler, bei dem Sie das Produkt gekauft haben, oder rufen Sie die lokale Webseite von [Support.BenQ.com](https://support.benq.com) für weiteren Support und lokalen Kundendienst auf.