

***msi***

# USER GUIDE

Gaming

Content Creation

Business & Productivity



**MSI**

---

# Benutzerhandbuch

## MSI Claw, der Handheld-PC

---

# Inhalt

Urheberrecht und Markenhinweis .....	1-4
Revisionsgeschichte.....	1-4
FCC-Erklärung zu Funkstörungen, Klasse B .....	1-5
FCC-Bedingungen.....	1-5
CE-Konformität.....	1-6
Batterieverordnung.....	1-6
WEEE-Hinweis .....	1-6
Sicherheitshinweise.....	1-7
<b>Einleitung .....</b>	<b>2-1</b>
Auspacken.....	2-2
Produktübersicht .....	2-3
Oben- und Unteransicht (Claw 7).....	2-3
Oben- und Unteransicht (Claw 8).....	2-4
Ansichten von oben und unten (Claw 7) .....	2-6
Ansichten von oben und unten (Claw 8) .....	2-6
Spezifikationen .....	2-9
<b>Erste Schritte .....</b>	<b>3-1</b>
Verwenden des MSI Claw .....	3-2
Einrichtungsprozess der MSI Claw .....	3-3
Hinweis zur Verwaltung der Stromversorgung .....	3-7
PD-Adapter.....	3-7
Akku .....	3-7
Windows Hello einrichten.....	3-9
Erstellen eines Kennworts.....	3-9
Windows Hello PIN eingeben.....	3-11
Windows Hello Fingerabdruck einrichten.....	3-13
Bluetooth-Verbindung herstellen .....	3-16
So richten Sie eine WiFi-Verbindung ein.....	3-17
M.2 SSD Steckplatz .....	3-18
So verbinden Sie die MSI Nest Docking Station .....	3-18
MSI Center M .....	3-19
Schnelleinstellungen .....	3-19

---

## Urheberrecht und Markenhinweis

Copyright © Micro-Star Int'l Co., Ltd. Alle Rechte vorbehalten. Das MSI-Logo ist eine eingetragene Handelsmarke der Micro-Star Int'l Co., Ltd. Alle anderen erwähnten Marken und Namen können Warenzeichen ihrer jeweiligen Eigentümer sein. Wir übernehmen keinerlei Garantie hinsichtlich ihrer Richtigkeit und Vollständigkeit. MSI behält sich das Recht vor, dieses Dokument ohne vorherige Ankündigung zu ändern.

## Revisionsgeschichte

- ▶ Änderung: 1,0
- ▶ Datum: 10/ 2024

---

## FCC-Erklärung zu Funkstörungen, Klasse B



Diese Ausrüstung wurde getestet und als mit den Grenzwerten für Digitalgeräte der Klasse B gemäß Teil 15 der FCC-Regularien übereinstimmend befunden. Diese Grenzwerte wurden geschaffen, um angemessenen Schutz gegen Störungen beim Betrieb in Wohngebieten zu gewährleisten.

Diese Ausrüstung erzeugt, verwendet und kann Hochfrequenzenergie abstrahlen und kann - falls nicht in

Übereinstimmung mit den Bedienungsanweisungen installiert und verwendet - Störungen der Funkkommunikation verursachen. Allerdings ist nicht gewährleistet,

dass es in bestimmten Installationen nicht zu Störungen kommt. Falls diese Ausrüstung Störungen des Radio- oder Fernsehempfangs verursachen sollte, was leicht durch Aus- und Einschalten der Ausrüstung herausgefunden werden kann,

wird dem Anwender empfohlen, die Störung durch eine oder mehrere der folgenden Maßnahmen zu beseitigen:

- ▶ Neuausrichtung oder Neuplatzierung der Empfangsantenne(n).
- ▶ Vergrößern des Abstands zwischen Gerät und Empfänger.
- ▶ Anschluss des Gerätes an einen vom Stromkreis des Empfängers getrennten Stromkreis.

Hinweis

- ▶ Ihre Betriebsbefugnis für dieses Gerät kann durch Änderungen oder Modifikationen des Gerätes ohne ausdrückliche Zustimmung von der für die Einhaltung zuständigen Seite ungültig werden.
- ▶ Zur Einhaltung der Emissionsgrenzwerte müssen abgeschirmte Schnittstellenkabel und Netzkabel verwendet werden, sofern vorhanden.

## FCC-Bedingungen

Dieses Gerät erfüllt Teil 15 der FCC-Regularien. Der Betrieb unterliegt den folgenden beiden Voraussetzungen:

- ▶ Das Gerät darf keine schädlichen Interferenzen verursachen.
- ▶ Das Gerät muss jegliche empfangenen Funkstörungen hinnehmen, einschließlich Störungen, die zu unbeabsichtigtem Betrieb führen können.

---

## CE-Konformität

---



Dieses Gerät entspricht den grundlegenden Sicherheitsanforderungen und anderen einschlägigen Bestimmungen der europäischen Richtlinie.

---

## Batterieverordnung

---



**Europäische Union:** Batterien, Akkus und Akkumulatoren dürfen nicht als unsortierter Hausmüll entsorgt werden. Bitte benutzen Sie die öffentliche Sammlung, um sie zurückzugeben, zu recyceln oder in Übereinstimmung mit den örtlichen Vorschriften zu behandeln.

---



廢電池請回收

**BSMI:** Für einen besseren Umweltschutz müssen Altbatterien zur Recycling- oder Sonderentsorgung gebracht werden.

---

**Kalifornien, USA:** Die Knopfzellenbatterie kann Perchlorat enthalten und erfordert eine besondere Behandlung, wenn sie in Kalifornien recycelt oder entsorgt wird.

Weitere Informationen finden Sie unter: <https://dtsc.ca.gov/perchlorate/>

---

### Sicherheitsrichtlinie für die Verwendung von Lithiumbatterien

Falls Batterien oder Akkus vom falschen Typ eingesetzt werden, besteht Explosionsgefahr. Ersetzen Sie Batterien und Akkus nur mit identischen oder gleichwertigen, vom Hersteller empfohlenen Typen. Entsorgung gebrauchter Batterien nach Angaben des Herstellers.

---

## WEEE-Hinweis

---



**Europäische Union:** Gemäß der EU-Richtlinie zu elektrischen und elektronischen Altgeräten, Richtlinie 2012/19/EG, dürfen elektrische und elektronische Geräte nicht über den Hausmüll entsorgt werden, und Hersteller entsprechender Geräte sind zur Rücknahme solcher Produkte am Ende ihrer Einsatzzeit gezwungen.

---

---

## Sicherheitshinweise

---



Lesen Sie die Sicherheitshinweise aufmerksam und gründlich durch. Halten Sie sich an sämtliche Hinweise in der Bedienungsanleitung oder am Produkt selbst.

---



- Ersetzen einer Batterie durch einen falschen Typ, der eine Sicherung umgehen kann.
  - Vermeiden Sie die Entsorgung eines Akkus in einem Feuer, einem heißen Ofen oder das mechanische Quetschen oder Schneiden eines Akkus, da dies zu einer Explosion führen kann. Bewahren Sie Batterien nicht in einer Umgebung mit extrem hohen Temperaturen auf, da dies zu einer Explosion oder zum Austreten brennbarer Flüssigkeiten oder Gase führen kann.
  - Bewahren Sie Batterien nicht in einer Umgebung mit extrem niedrigem Luftdruck auf, da dies zu einer Explosion oder zum Austreten brennbarer Flüssigkeiten oder Gase führen kann.
- 



- Stecken Sie das Netzkabel in eine Netzsteckdose, die jederzeit leicht zugänglich ist.
  - Trennen Sie das Gerät von der Stromversorgung, indem Sie das Netzkabel aus der Steckdose ziehen.
  - Wenn ein Netzkabel mit 3-poligem Stecker mitgeliefert wurde, stecken Sie das Netzkabel immer in eine geerdete Steckdose. Entfernen Sie den Erdungsstift des Netzkabels nicht, da er ein wichtiges Sicherheitsmerkmal ist.
  - Verwenden Sie immer ein Netzteil und ein Netzkabel, die von MSI zugelassen sind, oder ein kompatibles, von MSI erworbenes.
  - Verlegen Sie das Netzkabel so, dass nicht darauf getreten werden kann. Stellen Sie nichts auf das Netzkabel.
- 



**WARNUNG:** Keine Akkus/ Batterien verschlucken. Wenn die Knopf-/ Knopfzellenbatterie verschluckt wird, kann sie schwere innere Verbrennungen verursachen und zum Tod führen. Halten Sie neue und gebrauchte Batterien von Kindern fern.

---



Halten Sie das Gerät von Feuchtigkeit und hohen Temperaturen fern.



- Lassen Sie keinesfalls Flüssigkeiten in die Öffnungen des Gerätes gelangen; es besteht Stromschlaggefahr.
- Verwenden Sie keine chemischen Substanzen, um die Oberfläche des Gerätes abzuwischen.



Halten Sie das Gerät immer von Magnetfeldern und anderen Elektrogeräten fern.



- Nutzen und lagern Sie den Computer nicht an Stellen, an denen Temperaturen von mehr als 60°C oder weniger als 0°C herrschen - der Computer kann in diesem Fall Schaden nehmen.
- Die maximale Betriebstemperatur beträgt rund 35°C.

---

Falls einer der folgenden Umstände eintritt, lassen Sie bitte das Gerät von Kundendienstpersonal prüfen:



- Das Netzkabel oder der Stecker ist beschädigt.
  - Flüssigkeit ist in das Gerät eingedrungen.
  - Das Gerät wurde Feuchtigkeit ausgesetzt.
  - Das Gerät funktioniert nicht richtig oder Sie können es nicht wie in der Bedienungsanleitung beschrieben bedienen.
  - Das Gerät ist heruntergefallen und beschädigt.
  - Das Gerät weist offensichtlich Zeichen eines Schadens auf.
-





### **„Grüne“ Produkteigenschaften**

- Reduzierter Energieverbrauch während der Benutzung und im Standby-Modus
- Eingeschränkte Verwendung von Umwelt- und gesundheitsschädigenden Stoffen
- Leicht demontier- und recycelbar
- Reduzierter Einsatz von natürlicher Ressourcen durch Förderung des Recyclens
- Höhere Lebensdauer des Produkts durch einfache Upgrades
- Reduzierte Abfälle durch Waren-Rücknahme

### **Umweltpolitik**

- Das Gerät wurde im Hinblick auf eine Wiederverwendung und –verwertung der Teile entwickelt und sollte nicht weggeworfen werden.
  - Benutzer sollten die lokalen Entsorgungsstellen betreffend Recycling und Entsorgung des Produktes kontaktieren.
  - Weitere Recycling-Informationen finden Sie auf der MSI-Internetseite sowie bei einem Vertrieb in Ihrer Nähe.
  - Bei weiteren Fragen zur korrekten Entsorgung, Rücknahme, Recycling oder Zerlegung der MSI Produkte können Sie sich gern an [gpcontdev@msi.com](mailto:gpcontdev@msi.com) wenden.
-



# Einleitung

Willkommen in der MSI Familie! Wir freuen uns, dass du dich für die MSI Claw entschieden hast! Das fein gestaltete Handheld-Gerät wird Ihnen mit Sicherheit viel Freude bereiten und Ihnen sehr nützlich sein. Ihr neues Gerät wurde sorgfältig überprüft und zertifiziert, dies ist uns sehr wichtig, da wir größten Wert auf absolute Zuverlässigkeit und die Zufriedenheit unserer Kunden legen.

## Auspacken

Öffnen Sie zunächst den Lieferkarton, überprüfen Sie den Lieferumfang sorgfältig. Falls etwas beschädigt ist oder fehlen sollte, wenden Sie sich bitte gleich an Ihren Händler. Bewahren Sie den Karton und das restliche Verpackungsmaterial am besten auf. Sie brauchen es, falls Sie das Gerät einmal versenden möchten. Folgende Dinge sollten im Lieferumfang enthalten sein:

- ▶ MSI Claw, der Handheld-PC
- ▶ Schnellstartanleitung
- ▶ USB-C PD-Adapter und AC-Netzkabel
- ▶ Hochwertige Transporttasche

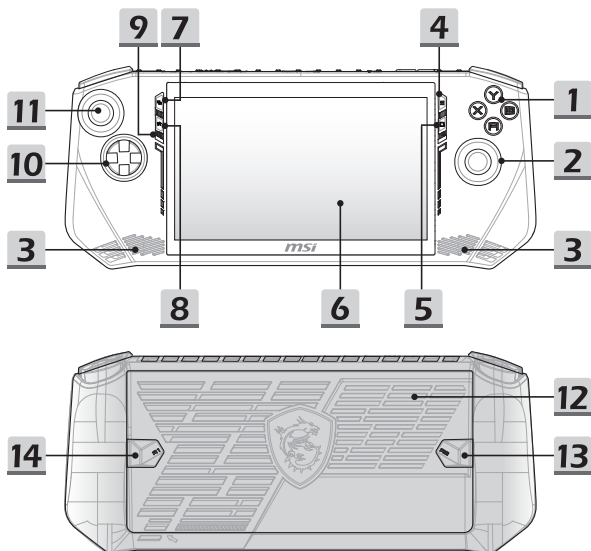
---

## Produktübersicht

In diesem Abschnitt erfahren Sie einige grundlegende Dinge über Ihr Gerät. Auf diese Weise können Sie sich einen kleinen Überblick über das Gerät verschaffen, bevor Sie es benutzen. Bitte beachten Sie, dass der Lieferumfang sich ohne Vorankündigung ändern kann.

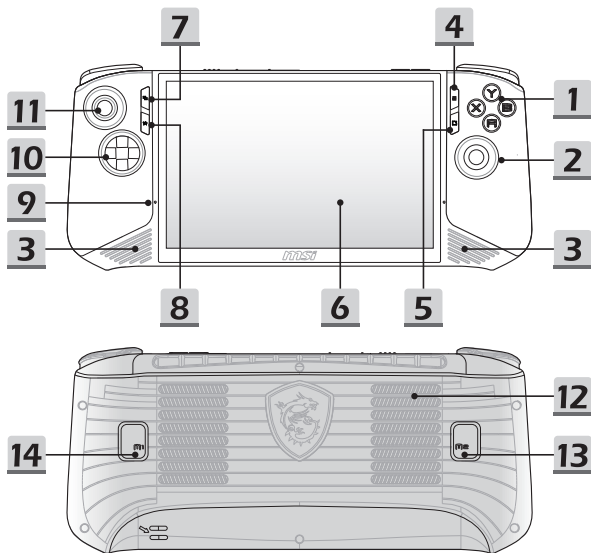
### Oben- und Unteransicht (Claw 7)

---



## Oben- und Unteransicht (Claw 8)

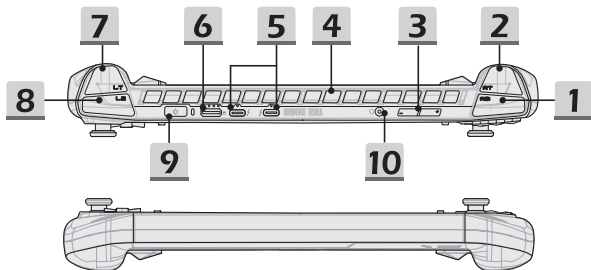
---



- 
- 1. A/B/X/Y Tasten**  
Steuertasten für Spielinhalte.
  - 2. Rechter Stick**  
Joystick für Spielinhalte.
  - 3. Stereolautsprecher**  
Das Gerät ist mit eingebauten Stereo-Lautsprechern ausgestattet, die einen qualitativ hochwertigen Klang liefern und HD Audio Technik unterstützen.
  - 4. Menü-Taste**  
Mit dieser Taste können Sie auf die Einstellungen oder Hilfefunktion einer Anwendung oder eines Spiels zugreifen.
  - 5. Schnelleinstellungstaste**  
Drücken Sie diese Taste, um auf die Schnelleinstellungen zuzugreifen.
  - 6. Touchscreen-Display**  
Dieses Gerät ist mit einem Multi-Touchscreen-Display ausgestattet, welches Interaktion mit den Fingern oder einem Stylus ermöglicht.
  - 7. Ansichtstaste**  
Diese Taste funktioniert je nach Anwendung oder Spiel unterschiedlich.
  - 8. MSI-Taste**  
Drücken Sie diese Taste, um auf die MSI Center M Anwendung zuzugreifen.
  - 9. Internes Mikrofon**  
Es gibt ein eingebautes Mikrofon und seine Funktion ist gleichbedeutend mit einem externen Mikrofon.
  - 10. Steuerkreuz (D-Pad)**  
Steuerkreuz für Spielinhalte. Ermöglicht die Navigation in der Benutzeroberfläche nach oben, unten, rechts und links.
  - 11. Linker Stick**  
Joystick für Spielinhalte.
  - 12. Lüfter**  
Der Lüfter dient zur Kühlung des Systems. Achten Sie unbedingt darauf, Lüfter nicht zu blockieren.
  - 13. Marco-Tasten (2)**  
Diese Tasten können mit individuellen Makros belegt werden.
  - 14. Marco-Tasten (1)**  
Diese Tasten können mit individuellen Makros belegt werden.

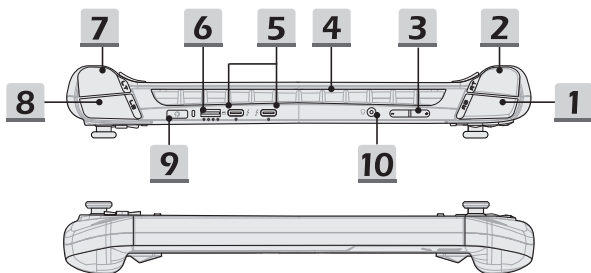
### Ansichten von oben und unten (Claw 7)

---



### Ansichten von oben und unten (Claw 8)

---





- 
1. **RB-Taste**  
Steuertaste für Spielinhalte.
  2. **RT-Taste**  
Steuertaste für Spielinhalte.
  3. **Lautstärketasten**  
Mit beiden Tasten können Sie die Lautstärke der integrierten Lautsprecher erhöhen oder verringern.
  4. **Lüfter**  
Der Lüfter dient zur Kühlung des Systems. Achten Sie unbedingt darauf, Lüfter nicht zu blockieren.
  5. **Thunderbolt (USB-C) (PD-in) Anschlüsse**
    - Thunderbolt™ 4 unterstützt optional die Verbindung per USB 40Gbps, PCIe, HDMI™, DisplayPort; Bildausgabe an Displays mit einer Auflösung bis zu 8K; eine Datenrate von bis zu 40 GBit/s für Übertragungen.
    - Unterstützt die Power-Delivery-Funktion mit 65~100 W Leistungsaufnahme.
    - Unterstützt optional die Power Delivery-Funktion mit einer Leistungsaufnahme von bis zu 27~100 W, nur wenn das Notebook ausgeschaltet ist.
    - Die maximale Ladestrombegrenzung beträgt bis zu 5 V/3A wenn das Gerät am Stromnetz angeschlossen ist.
    - Mithilfe einer Powerbank kann dieser Anschluss das Gerät versorgen und der Akku aufladen. Stellen Sie sicher, dass die Ladeleistung der Powerbank den Mindestanforderungen des Geräts entspricht.
  6. **Kartenleser**  
Der integrierte Kartenleser unterstützt folgende Speicherkartenformate: Details darüber lesen Sie bitte in der Spezifikation nach.
  7. **LT-Taste**  
Steuertaste für Spielinhalte.
  8. **LB-Taste**  
Steuertaste für Spielinhalte.

## 9. Power-Taste/ Status-LED/ Fingerabdrucksensor

---

### Power Button (Ein-/Austaste)

- Drücken Sie diese Taste, um das Gerät einzuschalten.
- Drücken Sie diese Taste, während das Gerät eingeschaltet ist, um es in den Ruhezustand zu versetzen. Drücken Sie die Taste erneut, um den Laptop aus dem Ruhezustand aufzuwecken.
- Drücken Sie diese Taste lange und befolgen Sie die Anweisungen auf dem Bildschirm, um das Gerät auszuschalten.



### Status-LED

- Die LED leuchtet weiß, wenn das Gerät eingeschaltet ist.
- Die LED erlischt, wenn das Gerät in den Ruhezustand geht.
- Die LED erlischt, wenn das Gerät ausgeschaltet wird.
- Die LED leuchtet gelb, wenn der Akku geladen wird.
- Die LED blinkt dauerhaft gelb, wenn die Batterie ausfällt. Wenn der Fehler weiterhin besteht, wenden Sie sich an den autorisierten Fachhändler oder Kundendienstzentrum.
- Die LED erlischt, wenn der Akku voll geladen ist oder AC-Netzteil getrennt wurde.

### Fingerabdruck

- Mit dem Fingerabdrucksensor können Nutzer ihre eigenen Fingerabdrücke zum Entsperren des Geräts einrichten.

---

## 10. Kombiniertes Audioanschluss

- Die Buchse ist für den Anschluss von Headsets mit angeschlossenen Mikrofonen.
- Der kombinierte Audioanschluss unterstützt 4-polige 3,5 mm Klinkestecker.

## Spezifikationen

Die hier aufgeführten Spezifikationen dienen nur als Referenz und können sich ohne vorherige Ankündigung ändern. Je nach Land können sich die Produkte in den Spezifikationen und in der Ausstattung unterscheiden.

Besuchen Sie bitte die offizielle MSI-Webseite: [www.msi.com](http://www.msi.com), oder wenden Sie sich an einen Fachhändler, um die genauen Spezifikationen der Produkte zu erfahren.

Es wird immer empfohlen, ein autorisiertes Netzteil und ein Netzkabel zu verwenden, um das Gerät mit Strom zu versorgen, wenn Sie mehrere Aufgaben mit hoher Belastung durchführen.

Physische Eigenschaften	
Abmessungen	Claw 7: 290,0 (B) x 120,0 (T) x 21,2 (H) mm Claw 8: 300,0 (B) x 121,0 (T) x 24,0 (H) mm
Gewicht	Claw 7: < 680 g Claw 8: < 800 g
CPU	
Packung	BGA
Mobil-Prozessor	Die neueste Intel® Core™ Prozessorfamilie
Speicher	
Technologie	LPDDR5
Speicher	On-Chip-Speicher
Maximum	Bis zu 32 GB
Stromversorgung	
USB-C PD-Adapter	1 x 65 W, 20 V Eingang: 100-240 V~, 50/60 Hz Ausgang: 20 V ---, 3,25 A
Akku	6-Zellen
Speicher	
SSD	1 x M.2 2230 NVMe PCIe SSD Steckplatz



<b>E/A Anschluss</b>	
Thunderbolt™ 4	<p>2 x USB 40Gbps (USB-C) (PD-in)</p> <ul style="list-style-type: none"> <li>• PCIe-, HDMI™- und DisplayPort-Verbindungen können optional unterstützt werden.</li> <li>• 8K-Auflösung Unterstützung</li> <li>• Unterstützt Datenübertragungsrate von bis 40 Gbit/s</li> <li>• Die maximale Ladestrombegrenzung beträgt bis zu 5 V/3A wenn das Gerät am Stromnetz angeschlossen ist.</li> <li>• Die PowerDelivery-Funktion kann optional unterstützt werden. Wählen Sie eine dieser Methoden, die Power Delivery-Funktion zur Stromversorgung des Geräts zu verwenden.:             <ol style="list-style-type: none"> <li>(1) Schließen Sie einen 65~100 W USB-C PD-Adapter an.</li> <li>(2) Schließen Sie eine Powerbank an, die Mindestanforderungen erfüllt.</li> </ol> </li> </ul>
Audio	1 x Mic-In/ Kopfhörer Combo
Kartenleser	1 x MicroSD
<b>Kommunikationsanschlüsse</b>	
Wireless LAN	Integriert
Bluetooth	Integriert
<b>Anzeige</b>	
Typ	Claw 7: 16:9, 7 Zoll FHD LED Panel Claw 8: 16:9, 8 Zoll FHD LED Panel
Touchscreen	Multitouchscreen unterstützt
<b>Audio</b>	
Interne Lautsprecher	2 x Stereolautsprecher
<b>Betriebssystem</b>	
Betriebssystem	Win11

**Erste Schritte**

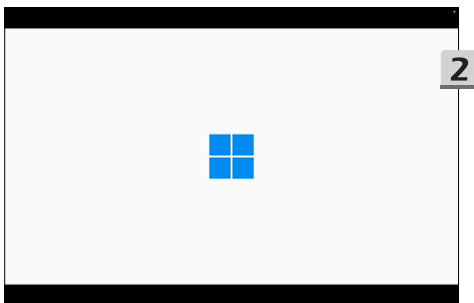
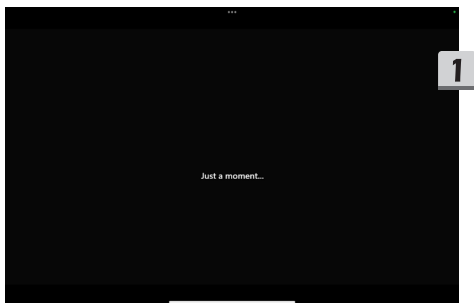


---

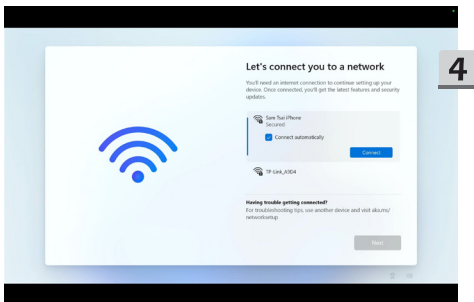
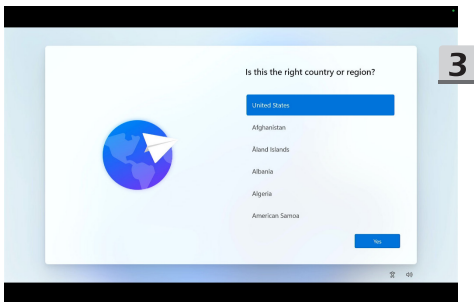
## Einrichtungsprozess der MSI Claw

Beim ersten Einschalten der MSI Claw müssen Nutzer den Einrichtungsprozess durchlaufen. Bitte folgen Sie den nachstehenden Anweisungen, um den Einrichtungsprozess erfolgreich abzuschließen.

1. Schalten Sie die MSI Claw ein und warten Sie 10 Sekunden, bis das System startet. Währenddessen leuchten die LEDs der linken und rechten Sticks.
  2. Beachten Sie, dass das Einschalten des Bildschirms etwa 1 Minute und das Laden des Betriebssystems bis zu 2 Minuten dauern kann.
- 

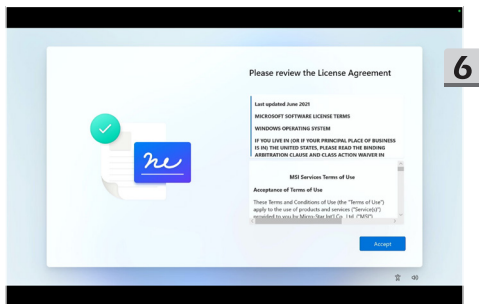
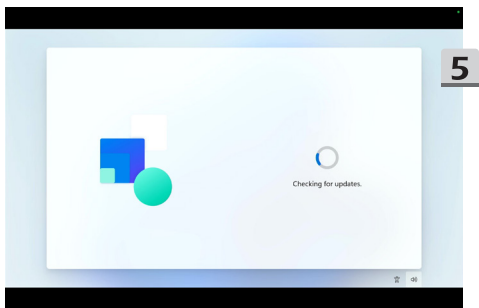


3. Wählen Sie ein Land oder eine Region sowie ein Tastaturlayout aus.
  4. Richten Sie eine WLAN-Verbindung für die MSI Claw ein.
- 

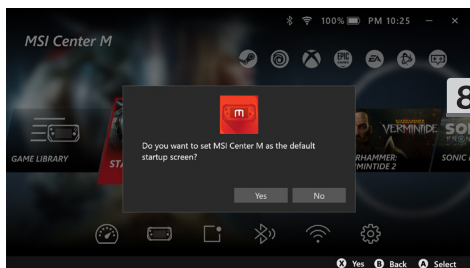
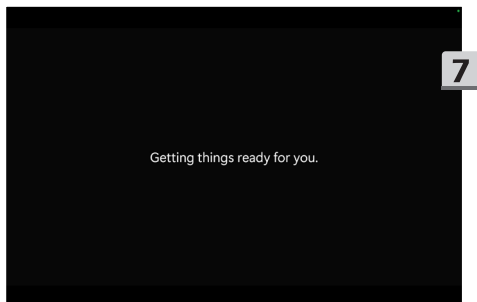




- 
- Warten Sie, bis das System nach Updates sucht. Dieser Vorgang kann bis zu 3 Minuten dauern, und das System wird die MSI Claw nach Abschluss des Vorgangs neu starten.
  - Folgen Sie den Anweisungen auf dem Bildschirm, um fortzufahren. Akzeptieren Sie die MSILizenzvereinbarung, richten Sie die persönlichen Einstellungen ein und warten Sie ein paar Minuten, bis das Betriebssystem geladen ist.
- 



7. Jetzt können Sie die MSI Claw verwenden.
  8. Starten Sie die MSI Claw neu und folgen Sie den Anweisungen auf dem Bildschirm, um MSI Center M als Standardstartbildschirm festzulegen.
- 



---

## Hinweis zur Verwaltung der Stromversorgung

In diesem Abschnitt erfahren Sie die grundlegenden Sicherheitsvorkehrungen bei der richtigen Benutzung eines PD-Adapter und des Akkus.

### PD-Adapter

Achten Sie darauf, dass Ihr Handheld-Gerät während der ersten Benutzung über das PD-Adapter mit Strom zu versorgen. Wenn sich das Gerät wegen zu niedrigen Spannungslevels der Batterie automatisch abschaltet, kann dies zu Systemfehlern führen. Nachstehend finden Sie einige Do's und Don'ts des PD-Adapters.

- ▶ **Do's**
  - Bitte den Adapter verwenden, welcher mit Ihrem MSI Claw ausgeliefert wird.
  - Bitte beachten Sie, dass der in Betrieb befindlich PD-Adapter Hitze abgeben kann.
  - Ziehen Sie das Netzkabel ab, bevor Sie das Gerät auseinanderbauen
- ▶ **Don'ts**
  - Bedecken Sie einen in Gebrauch befindlichen Adapter, da er eine bestimmte Hitze beim Betrieb produzieren kann.
  - Stellen Sie sicher, dass das Notebook mit Strom versorgt wird, wenn das Gerät für längere Zeit nicht benutzt wird.

### Akku

Wenn Sie ein neues Gerät oder einen neuen Akku verwenden, ist es wichtig zu wissen, wie Sie den Akku aufladen und pflegen können, um optimale Laufzeiten für das Akku zu erzielen.

Bitte beachten Sie, dass der Akku nicht vom Benutzer ausgetauscht werden kann.

- ▶ **Sicherheitshinweise**
  - Das Gerät ist mit einem nicht austauschbaren Akku ausgestattet. Beachten Sie bei der Entsorgung des Gerätes die gesetzlichen Vorgaben.
  - Achten Sie darauf, dass das Gerät nicht übermäßiger Feuchtigkeit und extremen Temperaturen ausgesetzt wird.
  - Ziehen Sie grundsätzlich den Netzstecker, bevor Sie Komponenten ins Gerät einbauen.

► **Akku-Typ**

- Ihr Gerät kann mit einem Li-Ion- oder Li-Ion-Polymer-Akku mit hoher Kapazität ausgestattet sein (abhängig vom gekauften Modell).
- Der wiederaufladbare Akku ist die interne Stromquelle Ihres Gerätes.

► **Ladeverhalten des Akkus**

Die nachstehenden Tipps verraten Ihnen, wie Sie die Akkuleistung optimal nutzen können:

- Versetzen Sie das System in den Ruhezustand, wenn Sie nicht aktiv damit arbeiten oder verkürzen Sie gegebenenfalls die Zeit bis zum automatischen Wechsel in den Ruhezustand.
- Schalten Sie das System ab, wenn Sie längere Zeit nicht damit arbeiten.
- Deaktivieren Sie unnötige Einstellungen, trennen Sie nicht genutzte Peripheriegeräte.
- Schließen Sie sobald notwendig den PD-Adapter an das Gerät an.

► **Akku richtig laden**

Beherzigen Sie beim Laden des Akkus bitte die folgenden Tipps:

- Wenn kein geladener Akku verfügbar ist, speichern Sie Ihre Aufgaben, schließen Sie alle laufenden Programme und fahren Sie das System herunter.
- Schließen Sie einen PD-Adapter an.
- Während der Akku geladen wird, können Sie das System nutzen, in den Ruhezustand versetzen, herunterfahren oder anderweitig abschalten, ohne dass der Ladevorgang dadurch beeinflusst wird.
- Der Li-Ion- oder Li-Ion-Polymer-Akku besteht aus Li-Polymer-Zellen, die keinen „Memory Effect“ aufweisen. Der Akku muss vor dem Laden nicht komplett entladen werden. Allerdings können Sie die Akkuleistung optimieren, wenn Sie den Akku etwa einmal pro Monat komplett entladen.
- Die jeweilige Ladezeit hängt von den laufenden Anwendungen und von den Umgebungsbedingungen des Gerätes ab.
- Um die Lebensdauer des Akkus durch ständiges Aufladen nicht zu beeinträchtigen, stoppt der Ladevorgang automatisch, sobald der Akku vollständig geladen ist, auch wenn das Netzteil weiterhin angeschlossen bleibt. Bitte trennen Sie das Netzteil immer vom Gerät und verwenden Sie den Akku zur Stromversorgung, sobald dieser vollständig geladen ist. Beachten Sie, dass der Ladevorgang aus Gründen der Akku Lebensdauer nicht erneut aktiviert wird, wenn der Ladezustand zwischen 90% und 99% liegt.

---

## Windows Hello einrichten

Windows Hello ist eine sichere und individualisierte Methode, um sich per Fingerabdruck oder Gesichtserkennung an Ihrem Windows-Notebook anzumelden. Zur Nutzung der Funktion ist ein Fingerabdruckleser oder eine geeignete Kamera erforderlich. Sobald die Einrichtung abgeschlossen ist, können Sie sich mit einer Wischbewegung oder einem kurzen Blick anmelden.

Folgen Sie den nachstehenden Anweisungen, um Ihre Windows Hello-Anmeldungen - Gesichtserkennung, Fingerabdruck und PIN - einzurichten.

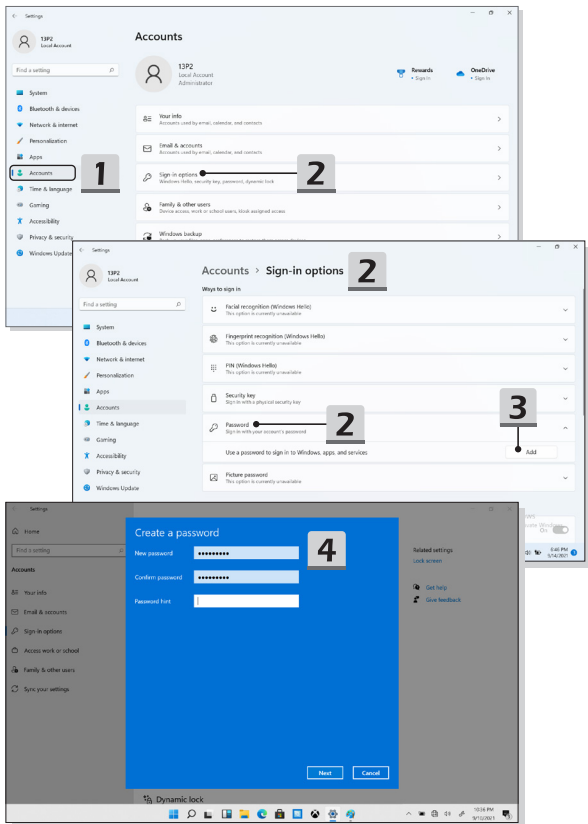
Die hier gezeigten Abbildungen dienen nur als Referenz, sie können je nach installierter Windows-Betriebssystemversion variieren.

## Erstellen eines Kennworts

Bevor Sie Windows Hello einrichten, müssen Sie das Kennwort des Kontos einrichten.

1. Gehen Sie zu [Start > Settings] (Start > Einstellungen) und navigieren Sie in den Bereich [Accounts](Konten).
2. In [Sign-in options] (Anmeldeoptionen), klicken Sie auf [Password] (Kennwort).
3. Klicken Sie unter Kennwort auf [Hinzufügen], um fortzufahren.
4. Folgen Sie den Bildschirm-Anweisungen auf dem Bildschirm, um ein Kennwort zu erstellen. Klicken Sie auf [Finish] (Fertig stellen), um das Fenster zu schließen.





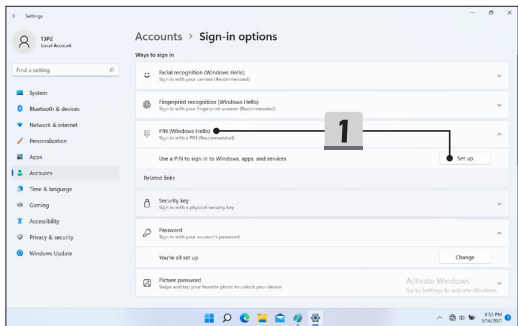
---

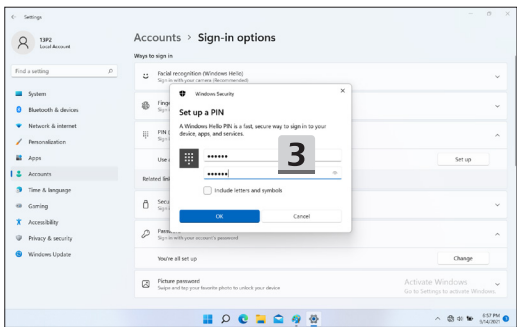
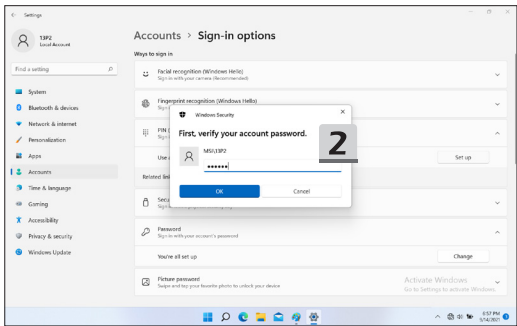
## Windows Hello PIN eingeben

Mit einer Windows Hello-PIN können Sie sich schnell und sicher bei Ihrem Gerät, Ihren Apps und Diensten anmelden.

Die hier gezeigten Abbildungen dienen nur als Referenz und können von den tatsächlichen abweichen.

1. Wählen Sie [PIN (Windows Hello)] (PIN (Windows Hello)) und klicken Sie dann [Set up] (Einrichten), um fortzufahren.
  2. Überprüfen Sie zunächst das Kennwort.
  3. Richten Sie Ihre Windows Hello-PIN ein. Klicken Sie auf [OK], um das Fenster zu schließen.
- 







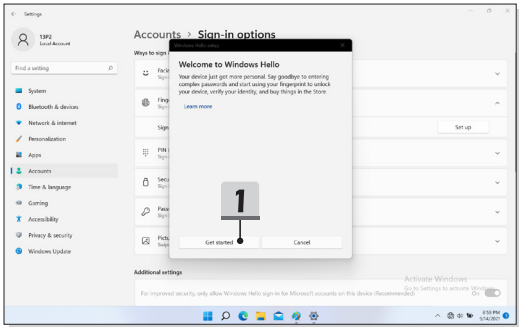
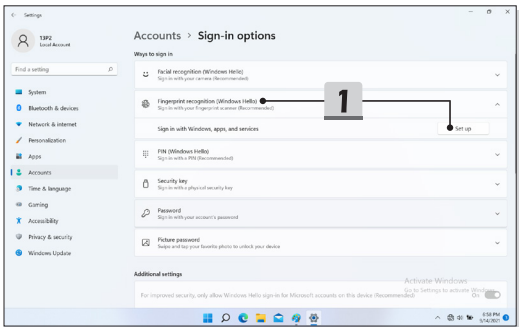
---

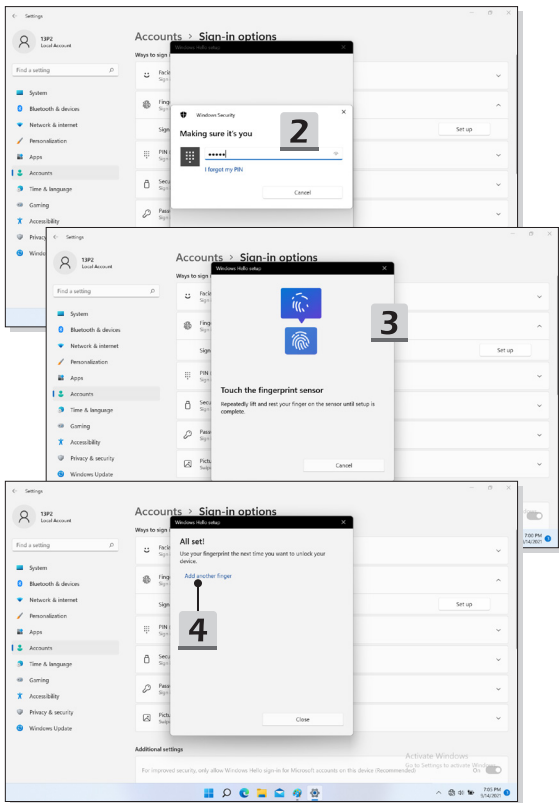
## Windows Hello Fingerabdruck einrichten

\* Nur für ausgewählte Modelle

Es ist Zeit, sich von der Eingabe komplexer Passwörter zu verabschieden und Ihren Fingerabdruck zum Entsperren Ihres Geräts und zur Verifizierung Ihrer Identität zu verwenden.

1. Wählen Sie [Fingerprint Recognition (Windows Hello)] (Fingerabdruckerkennung (Windows Hello)), klicken Sie auf [Set up] (Einrichten), um den Windows Hello-Einrichtungsassistenten zu öffnen, und klicken Sie dann auf [Get Started](Erste Schritte), um fortzufahren.
2. Windows Hello PIN eingeben.
3. Führen Sie den gewünschten Finger auf den Fingerabdrucksensor. Sie werden aufgefordert, den gleichen Finger mehrmals über den Fingerabdruck-Scanner zu ziehen, um Windows Hello zu installieren.
4. Beenden Sie die Einrichtung oder klicken Sie auf die Schaltfläche [Add Another] (Weiteren Fingerabdruck hinzufügen), um den Vorgang mit einem anderen Finger zu wiederholen.

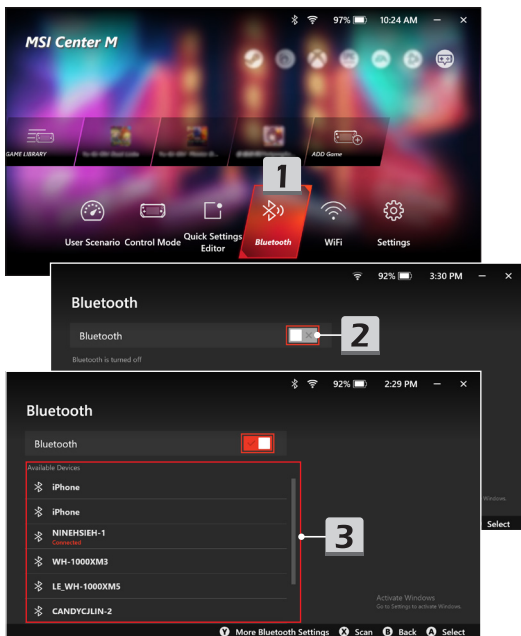




## Bluetooth-Verbindung herstellen

Um eine Bluetooth-Verbindung für die MSI Claw einzurichten, gehen Sie bitte zum MSI Center M und folgen Sie den nachfolgenden Schritten.

1. Wählen Sie [Bluetooth], um die Einstellungsseite aufzurufen.
2. Schalten Sie den Schalter ein, um die Bluetooth Funktion zu aktivieren.
3. Wählen Sie ein verfügbares Gerät zum Verbinden aus und folgen Sie den Anweisungen auf dem Bildschirm, um das Pairing abzuschließen.



---

## So richten Sie eine WiFi-Verbindung ein

Um eine WiFi-Verbindung für die MSI Claw einzurichten, gehen Sie bitte zum MSI Center M und folgen Sie dann den untenstehenden Schritten.

1. Wählen Sie [WiFi], um die Einstellungsseite aufzurufen.
  2. Schalten Sie den Schalter um, um die WiFi Funktion zu aktivieren.
  3. Wählen Sie ein verfügbares Netzwerk aus der Netzwerkliste aus, um eine Verbindung zum Internet herzustellen.
- 



## M.2 SSD Steckplatz

MSI Claw ist mit M.2 SSD-Steckplätze für M.2 SSD-Karten ausgestattet, die mit SATA und PCIe-Schnittstellen kompatibel sind und vielfältige Funktionen und Nutzungen für Anwender bieten. Für die richtigen Spezifikationen und Installationen nehmen Sie Kontakt mit einem autorisierten Fachhändler oder Kundendienstzentrum auf.

## So verbinden Sie die MSI Nest Docking Station

Mit der MSI Nest Docking Station können Benutzer verschiedene Peripheriegeräte mit der MSI Claw verbinden.

Um die MSI Nest Docking Station für die Verbindung von Peripheriegeräten zu verwenden, verwenden Sie bitte das Anleitungshandbuch der MSI Nest Docking Station. Die MSI Nest Docking Station und die MSI Claw sind in der Lage, die angeschlossenen Peripheriegeräte automatisch zu erkennen.

Besuchen Sie die offizielle Website von MSI unter [www.msi.com](http://www.msi.com), um weitere Informationen zu erhalten.

---



---

## MSI Center M

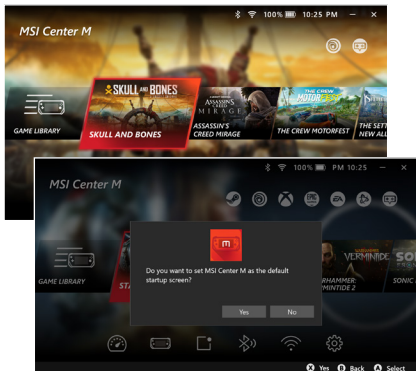
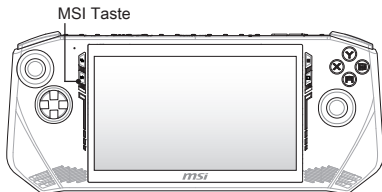
MSI Claw ist mit einer exklusiven Anwendung, MSI Center M, ausgestattet, die nur für MSI-Produkte entwickelt wurde und Spielern und anderen Nutzern eine optimierte Leistung und Effizienz bietet.

Drücken Sie diese MSI-Taste, um auf die MSI Center M Anwendung zuzugreifen.

Bitte stellen Sie das MSI Center M als Standard-Startbildschirm ein, um Schnellzugriffe und benutzerdefinierte Funktionen zu nutzen.

Besuchen Sie die offizielle Website von MSI unter [www.msi.com](http://www.msi.com), um weitere Informationen zu erhalten.

---



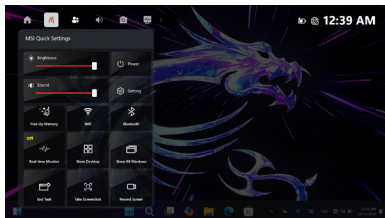
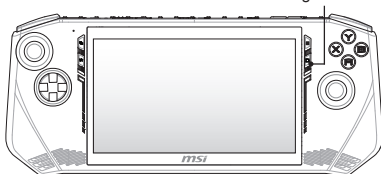
Über die Schnelleinstellungen können die Benutzer sofortige Optionen für das Spiel erhalten, die ihren Bedürfnissen entsprechen, z. B. das Hinzufügen eines Bluetooth-Geräts oder das Ändern von Benutzerszenarien.

Verwenden Sie die Schnelleinstellungen-Taste, um auf die Schnelleinstellungen zuzugreifen.

Besuchen Sie die offizielle Website von MSI unter [www.msi.com](http://www.msi.com), um weitere Informationen zu erhalten.

---

Schnelleinstellungen-Taste









MSI.COM



SUPPORT



SOCIAL MEDIA