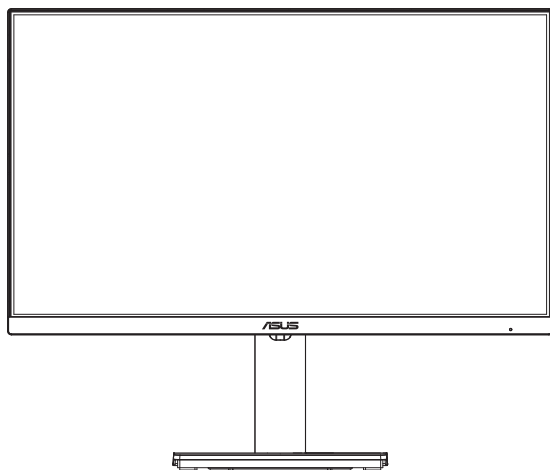


**ASUS®**

**VA249QGS-serie**

**LCD-monitor**

# **Gebruikshandleiding**



**HDMI™**  
HIGH-DEFINITION MULTIMEDIA INTERFACE

# Inhoudsopgave

TCO-gecertificeerd .....	iii
Opmerkingen.....	iv
Veiligheidsinformatie.....	vi
Onderhoud en reiniging .....	ix
1.1 Welkom! .....	1-1
1.2 Inhoud van verpakking.....	1-1
1.3 De monitor monteren.....	1-2
1.4 Sluit de kabels aan.....	1-3
1.4.1 Achterzijde van de LCD-monitor .....	1-3
1.4.2 Afbeelding zes zijden .....	1-4
1.5 Inleiding tot de monitor .....	1-5
1.5.1 De bedieningsknoppen gebruiken .....	1-5
1.5.2 Functie van standaard/voet.....	1-6
2.1 De arm/voet ontkoppelen (voor VESA-wandbevestiging).....	2-1
2.2 De monitor afstellen.....	2-2
3.1 OSD (On-Screen Display) menu .....	3-1
3.1.1 Opnieuw configureren.....	3-1
3.1.2 Kennismaken met de OSD-functie.....	3-2
3.2 Specificaties .....	3-12
3.3 Probleemoplossing (Veelgestelde vragen).....	3-14
3.4 Ondersteunde timinglijst.....	3-15

Copyright © 2024 ASUSTeK COMPUTER INC. Alle rechten voorbehouden.

Geen enkel deel van deze handleiding, waaronder de producten en software die hierin worden beschreven, mogen worden gereproduceerd, overgedragen, getranscribeerd, opgeslagen in een ophalingsstelsel of vertaald in enige taal en in enige vorm of met enige middelen, met uitzondering van de documentatie die door de aankoper wordt opgeslagen voor back-updoeleinden, zonder de uitdrukkelijke schriftelijke toestemming van ASUSTeK COMPUTER INC. ("ASUS").

De productgarantie of -dienstverlening zal niet worden verlengd indien: (1) het product is gerepareerd of gewijzigd, tenzij een dergelijke reparatie of wijziging schriftelijk is goedgekeurd door ASUS; of (2) het serienummer van het product vervalst is of ontbreekt.

ASUS LEVERT DEZE HANDLEIDING "AS IS" ZONDER GARANTIE VAN ENIG SOORT, EXPLICIET OF IMPLICIET, WAARONDER MAAR NIET BEPERKT TOT DE IMPLICIETE GARANTIES OF OMSTANDIGHEDEN VAN VERKOOPBAARHEID OF GESCHIKTHEID VOOR EEN SPECIEF DOEL. IN GEEN GEVAL ZAL ASUS, DIENS DIRECTEUREN, MANAGERS, WERKNEMERS OF AGENTEN AANSPRAKELIJK ZIJN VOOR ENIGE INDIRECTE, SPECIALE, INCIDENTELE SCHADE OF GEVOLGSCHADE (WAARONDER SCHADE DOOR GEDERFDE WINST, GEMISTE OPDRACHTEN, VERLIES VAN GEBRUIK OF GEGEVENS, ONDERBREKING VAN DE WERKZAAMHEDEN EN DERGELIJK), ZELFS ALS ASUS OP DE HOOGTE IS GEBRACHT OVER DE MOGELIJKHEID VAN DAT DERGELIJK SCHADE KAN ONTSTAAN DOOR ENIG DEFECT OF FOUT IN DEZE HANDLEIDING OF PRODUCT.

SPECIFICATIES EN INFORMATIE IN DEZE HANDLEIDING WORDEN ALLEEN TER INFORMATIE VERSCHAFT EN ZIJN ONDERHEVIG AAN VERANDERING OP ENIG TIJDSTIP ZONDER VOORAFGAANDE VERWITTING EN MOGEN NIET WORDEN GEZIEN ALS EEN VERPLICHTING DOOR ASUS. ASUS NEEMT GEEN VERANTWOORDELIJKHEID OF AANSPRAKELIJKHEID VOOR ENIGE FOUTEN OF ONJUISTHEDEN DIE KUNNEN OPTREDEN IN DEZE HANDLEIDING, WAARONDER IN DE PRODUCTEN EN SOFTWARE DIE HIERIN WORDEN BESCHREVEN.

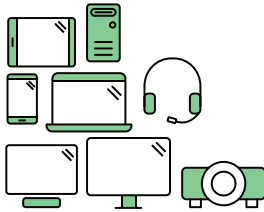
De product- en bedrijfsnamen die in deze handleiding voorkomen, kunnen al dan niet gedeponeerde handelsmerken zijn of auteursrechten hebben van hun respectievelijke bedrijven en worden enkel gebruikt ter identificatie of als uitleg en in het voordeel van de eigenaren, zonder inbreuk erop te maken.

# TCO-gecertificeerd

A third-party certification according to ISO 14024



Toward sustainable IT products



## Say hello to a more sustainable product

IT products are associated with a wide range of sustainability risks throughout their life cycle. Human rights violations are common in the factories. Harmful substances are used both in products and their manufacture. Products can often have a short lifespan because of poor ergonomics, low quality and when they are not able to be repaired or upgraded.

**This product is a better choice.** It meets all the criteria in TCO Certified, the world's most comprehensive sustainability certification for IT products. Thank you for making a responsible product choice, that help drive progress towards a more sustainable future!

Criteria in TCO Certified have a life-cycle perspective and balance environmental and social responsibility. Conformity is verified by independent and approved verifiers that specialize in IT products, social responsibility or other sustainability issues. Verification is done both before and after the certificate is issued, covering the entire validity period. The process also includes ensuring that corrective actions are implemented in all cases of factory non-conformities. And last but not least, to make sure that the certification and independent verification is accurate, both TCO Certified and the verifiers are reviewed regularly.

### Want to know more?

Read information about TCO Certified, full criteria documents, news and updates at [tcocertified.com](https://tcocertified.com). On the website you'll also find our Product Finder, which presents a complete, searchable listing of certified products.

## Opmerkingen



### **OPMERKING: Deze monitor is gecertificeerd door ENERGY STAR.**

Dit product komt in aanmerking voor ENERGY STAR in de standaard fabrieksinstelling, die hersteld kan worden door de functie "Reset fabrieksinstellingen" in het OSD-menu. Het wijzigen van de standaard fabrieksinstellingen of het inschakelen van andere functies kan het stroomverbruik verhogen wat de gespecificeerde limieten voor ENERGY STAR kan overschrijden.

### **Kennisgeving van Federal Communications Commission**

Dit apparaat voldoet aan Deel 15 van de FCC-voorschriften. Bediening ervan dient te geschieden conform de volgende twee voorwaarden:

- Dit apparaat mag geen schadelijke interferentie veroorzaken, en
- Dit apparaat moet alle ontvangen interferentie accepteren, waaronder interferentie die een ongewenste werking kan veroorzaken.

Dit apparaat is getest en voldoet aan de beperkingen voor een digitaal apparaat klasse B, volgens deel 15 van de FCC-regels. Deze beperkingen zijn opgesteld om een redelijke bescherming te bieden tegen schadelijke interferentie in een residentiële installatie. Dit apparaat genereert, gebruikt en kan radiofrequentie-energie uitstralen en, indien niet geïnstalleerd en gebruikt volgens de instructies, kan schadelijke interferentie veroorzaken bij radiocommunicatie. Er kan echter geen garantie worden gegeven dat er geen interferentie zal optreden in een specifieke installatie. Als deze apparatuur wel nadelige storing veroorzaakt bij radio- of televisieontvangst (u kunt dit vaststellen door de apparatuur uit en aan te zetten), moet de gebruiker de storing proberen te verhelpen door een of meer van de volgende maatregelen te treffen:

- Verdraai of verplaats de ontvangstantenne.
- Vergroot de afstand tussen de apparatuur en de ontvanger.
- Sluit de apparatuur aan op een ander circuit dan dat waar de ontvanger op is aangesloten.
- Raadpleeg de dealer of een ervaren radio/tv-technicus voor ondersteuning.

### **Verklaring van Canadian Department of Communications**

Dit digitale apparaat overschrijdt de limieten van Klasse B niet voor emissies van radiatoris van digitale apparatuur, zoals beschreven in de Radio Interference Regulations van het Canadian Department of Communications.

Dit klasse B digitale apparaat voldoet aan de Canadese ICES-003.



## Conformiteitsverklaring

Dit apparaat voldoet aan de vereisten als uiteen gezet in de Richtlijn van de Raad betreffende de Aanpassing van de Wetgeving van de Lidstaten met betrekking tot Elektromagnetische Compatibiliteit (2014/30/EU), Laagspanningsrichtlijn (2014/35/EU), ErP-richtlijn (2009/125/EG) en RoHS-richtlijn (2011/65/EU). Dit product is getest en in overeenstemming bevonden met de geharmoniseerde normen voor IT-apparatuur, gepubliceerd onder Richtlijnen van Publicatieblad van de Europese Unie.

## Verklaring WEEE-symbolen

Dit symbool op het product of op de verpakking geeft aan dat dit product niet mag worden weggegooid bij uw andere huishoudelijke afval. In plaats daarvan is het uw verantwoordelijkheid om uw afgedankte apparatuur te verwijderen door het te overhandigen aan een aangewezen inzamelpunt voor de recycling van afgedankte elektrische en elektronische apparatuur. De afzonderlijke inzameling en recycling van uw afgedankte apparatuur op het moment van verwijderen zal helpen bij het behoud van natuurlijke hulpbronnen en zal zorgen dat het wordt gerecycled op een manier die de volksgezondheid en het milieu beschermt. Voor meer informatie over waar u uw afgedankte apparatuur kunt inleveren voor recycling, neemt u contact op met uw lokale gemeente, uw service voor verwijdering van huishoudelijk afval of de winkel waar u het product hebt aangeschaft.



### ASUS CONTACT INFORMATION

■ ASUSTeK Computer Inc. Address 1F, No. 15, Lide Rd., Beitou Dist., Taipei City 112, Taiwan Telephone +886-2-2894-3447 Fax +886-2-2894-7798 E-mail <a href="mailto:info@asus.com.tw">info@asus.com.tw</a> Website <a href="http://www.asus.com.tw/">http://www.asus.com.tw/</a>	■ ASUS Computer International (America) Address 48720 Kato Rd, Fremont, CA 94538, USA Telephone +1-510-739-3777 Fax +1-510-608-4555 Website <a href="http://usa.asus.com/">http://usa.asus.com/</a>	■ ASUS Computer GmbH (Germany and Austria) Address Harkortstr. 21-23 D-40880 Ratingen, Germany Telephone +49-1805-010920 Website <a href="http://www.asus.de/">http://www.asus.de/</a> Online Contact <a href="http://www.asus.de/sales">http://www.asus.de/sales</a>
■ Technical Support Telephone +86-21-38429911	■ Technical Support Telephone +1-812-282-2787 (English Only) +1-905-370-2787 (French Only) Online Support <a href="http://support.asus.com/">http://support.asus.com/</a>	■ Technical Support Telephone +49-1805-010923 Support Fax +49-2102-959911 Online Support <a href="http://support.asus.com/">http://support.asus.com/</a>

## Veiligheidsinformatie

- Alle documentatie die bij de verpakking is geleverd zorgvuldig doorlezen, alvorens de monitor in te stellen.
- De monitor niet blootstellen aan regen of vocht om gevaar op brand of schokken te vermijden.
- Probeer de monitorkast nooit te openen. De gevaarlijke hoge spanningen in de monitor kunnen ernstig lichamelijk letsel tot gevolg hebben.
- Als de stroomtoevoer defect is, deze niet zelf proberen te repareren. Neem contact op met een bevoegde onderhoudstechnicus of uw verkooppunt.
- Controleer, alvorens het product te gaan gebruiken, of alle kabels goed zijn aangesloten en of de stroomkabels niet beschadigd zijn. Neem direct contact op met uw dealer als u enige schade waarneemt.
- Gleuven en openingen aan de achterzijde en bovenzijde van de behuizing dienen voor de ventilatie. Deze openingen niet blokeren. Dit product nooit in de buurt of op een verwarming of warmtebron plaatsen, tenzij er een juiste ventilatie is voorzien.
- De monitor mag alleen worden gebruikt op een type stroombron dat wordt weergegeven op het etiket. Raadpleeg uw dealer of uw lokale elektriciteitsbedrijf, indien u niet zeker bent van het stroomtype bij u thuis.
- Gebruik de juiste stroomstekker die voldoet aan uw lokale voedingsnorm.
- De stroomstrips en de verlengkabels niet overbelasten. Overbelasting kan leiden tot brand of elektrische schokken.
- Vermijd stof, vocht en temperatuurpieken. Plaats de monitor niet in een gebied dat nat kan worden. Plaats de monitor op een stabiele ondergrond.
- Ontkoppel de eenheid tijdens onweer of als deze gedurende een langere periode niet zal worden gebruikt. Dit beschermt de monitor tegen schade door stroomstoten.
- Duw nooit objecten of mors nooit enige vloeistof in de openingen van de monitorkast.
- Voor een goede werking dient u de monitor alleen te gebruiken met UL-vermelde computers met correct geconfigureerde aansluitpunten die zijn gemarkeerd tussen 100 - 240 V wisselstroom.
- Het stopcontact moet zich in de buurt van het apparaat bevinden en moet makkelijk te bereiken zijn.
- Eem contact op met een bevoegde onderhoudstechnicus bij technische problemen met de monitor.

- Zorg voor een aardaansluiting voordat u de stekker in het stopcontact steekt. Als u de aardverbinding verbreekt, moet u dat doen nadat u de stekker uit het stopcontact hebt getrokken.

## **WAARSCHUWING**

Gebruik van andere dan de opgegeven hoofd- of oortelefoons, kan leiden tot gehoorverlies vanwege overmatige geluidsdruk.

Bevestig dat het distributiesysteem in de gebouwinstallatie zal voorzien in de circuitonderbreker met specificatie voor 120/240V 20 A (maximum).

Indien het is uitgerust met een bevestigingsstekker met 3 pennen aan het stroomsnoer, sluit u het snoer aan op een geaard stopcontact met 3 pennen. Schakel de aardpen van het stroomsnoer niet uit, bijvoorbeeld door het bevestigen van een adapter met 2 pennen. De pool voor de aarding is een belangrijke veiligheidsfunctie.

Voor het vermijden van een elektrische schok moet u het stroomsnoer en de stekker altijd gebruiken met een juist geaard stopcontact.

Stabiliteitsgevaar.

Het product kan vallen met ernstig lichamelijk letsel of de dood als gevolg. Om letsel te voorkomen, moet dit product stevig worden bevestigd aan de vloer/wand overeenkomstig de installatie-instructies.

Een product kan vallen met ernstig lichamelijk letsel of de dood als gevolg. Veel letsel, vooral bij kinderen, kan worden vermeden door het nemen van eenvoudige voorzorgsmaatregelen, zoals:

Gebruik **ALTIJD** kasten of standaarden of installatiemethoden die worden aanbevolen door de fabrikant van de productset.

Gebruik **ALTIJD** meubilair dat het product veilig kan ondersteunen.

Zorg er **ALTIJD** voor dat het product niet over de rand van het ondersteunende meubilair hangt.

Leer kinderen **ALTIJD** over de gevaren van het op meubilair klimmen om bij het product of de bedieningen ervan te komen.

Leg snoeren en kabels die zijn aangesloten op uw product **ALTIJD** zo dat er niet over gestruikeld kan worden en dat er niet aan getrokken of niet vastgepakt kunnen worden.

Plaats een product **NOOIT** op een onstabiele locatie.

Plaats het product **NOOIT** op groot meubilair (bijvoorbeeld een kast of boekenkast) zonder zowel het meubilair als het product aan een geschikte ondersteuning te verankeren.

Plaats het product NOOIT op een doek of andere materialen die geplaatst kunnen zijn tussen het product en het ondersteunende meubilair.

Plaats NOOIT items die kinderen kunnen verleiden om te klimmen, zoals speelgoed en afstandsbedieningen, bovenop het product of meubilair waarop het product is geplaatst.

Als het bestaande product bewaard en verplaatst gaat worden, moeten dezelfde overwegingen als hierboven worden toegepast.

Overmatige geluidsdruk van oortelefoons en hoofdtelefoons kan leiden tot gehoorverlies. Afstelling van de equalizer op maximaal verhoogt de uitgangsspanning van de oortelefoons en hoofdtelefoons en daardoor het geluidsdrukniveau.

Verklaring inzake Beperking aan gevaarlijke stoffen (India) Dit product voldoet aan de "India E-Waste (Management) Regels, 2016" en verbiedt het gebruik van lood, kwik, hexavalent chroom, polygebromineerde bifenylen (PBBs) en polygebromineerde difenyl-ethers (PBDEs) in hogere concentraties dan 0,1 % van het gewicht van homogene materialen en 0,01 % op gewicht van homogene materialen voor cadmium. behalve voor uitzonderingen opgenomen in Schema 2 van de Regel.

## Onderhoud en reiniging

- Voordat u de monitor optilt of verplaatst, is het beter om alle kables en de stroomkabel te ontkoppelen. Volg de juiste heftechnieken bij het plaatsen van de monitor. Pak de randen van de monitor beet wanneer u de monitor optilt of draagt. Til het scherm niet op aan de voet of de kabel.
- Reinigen. Schakel uw monitor uit en haal de stroomkabel uit het stopcontact. Reinig het oppervlak van de monitor met een pluisvrije, niet schurende doek. Hardnekkige vlekken kunnen worden verwijderd met een doek bevochtigd in een mild reinigingsmiddel.
- Vermijd het gebruik van een reinigingsmiddel met alcohol of aceton. Gebruik een reinigingsmiddel bestemd voor gebruik met een LCD-scherm. Sproei het reinigingsmiddel nooit direct op het scherm, omdat het dan in de monitor kan lekken en een elektrische schok kan veroorzaken.

### De volgende symptomen zijn normaal bij de monitor:

- Door de aard van het fluorescerende licht kan het scherm flikkeren tijdens het eerste gebruik. Zet de stroomschakelaar uit en vervolgens weer aan, zodat de monitor niet meer flinkt.
- De helderheid op het scherm kan iets ongelijk zijn, afhankelijk van het bureaubladpatroon dat u gebruikt.
- Als hetzelfde beeld uren achtereen wordt weergegeven, kan er een nabbeeld van het vorige scherm achterblijven op het scherm nadat het beeld is veranderd. Het scherm zal langzaam herstellen of u kunt de stroomschakelaar uren uitschakelen.
- Als het scherm zwart wordt, gaat knipperen of niet meer verlicht kan worden, dient u contact op te nemen met uw dealer of het onderhoudscentrum om dit op te lossen. Het scherm niet zelf repareren!

### Gebruikte conventies in deze handleiding



**WAARSCHUWING:** Informatie om letsel te voorkomen bij uzelf bij het uitvoeren van een taak.



**OPGELET:** Informatie om schade te voorkomen aan componenten bij het uitvoeren van een taak.



**BELANGRIJK:** Informatie die u **MOET** opvolgen om een taak te voltooien.



**OPMERKING:** Tips een aanvullende informatie als hulpmiddel bij het voltooien van een taak.

## Waar kunt u meer informatie vinden

Raadpleeg de volgende bronnen voor aanvullende informatie en product- en softwarebijwerkingen.

### 1. **ASUS websites**

De wereldwijde ASUS websites bieden bijgewerkte informatie over de hardware- en softwareproducten van ASUS.

Raadpleeg <http://www.asus.com>

### 2. **Optionele documentatie**

Uw productverpakking kan aanvullende documentatie bevatten die door uw dealer kunnen zijn toegevoegd. Deze documenten vormen geen onderdeel van de standaardverpakking.

### 3. **Bescherm uw ogen met monitors van ASUS-OOGVERZORGING**

De meest recente ASUS-monitors hebben exclusieve Blauwlichtfilter en Flikkervrije technologieën om uw ogen gezond te houden in de digitale wereld van vandaag de dag. Raadpleeg

[https://www.asus.com/Microsite/display/eye\\_care\\_technology/](https://www.asus.com/Microsite/display/eye_care_technology/)

## Terugneemdienst

Het ASUS recycling en terugneemprogramma is een gevolg van onze toewijding aan de hoogste normen voor milieubescherming. We geloven in het leveren van oplossingen voor onze klanten zodat deze onze producten, batterijen en andere onderdelen op een verantwoorde wijze kunnen recyclen, evenals de verpakkingsmaterialen.

Ga naar <http://csr.asus.com/english/Takeback.htm> voor details over recycle-informatie in verschillende regio's.

## 1.1 Welkom!

Hartelijk dank voor het aanschaffen van de ASUS® LCD-monitor!

De meest recente breedbeeld LCD-monitor van ASUS biedt een scherpere, bredere en helderdere weergave, evenals een reeks kenmerken die uw kijkervaring verruimen.

Met deze kenmerken kunt u genieten van het gemak en de geweldige visuele ervaring die de monitor u geeft!

## 1.2 Inhoud van verpakking

Controleer of de volgende items aanwezig zijn in de verpakking:

- ✓ LCD-monitor
- ✓ Monitorstandaard
- ✓ Monitorvoet
- ✓ Snelle gebruikshandleiding
- ✓ Garantiekaart
- ✓ Voedingskabel\*
- ✓ HDMI-kabel\*
- ✓ USB 3.2-kabel\*
- ✓ Stickers voor telefoonhouder

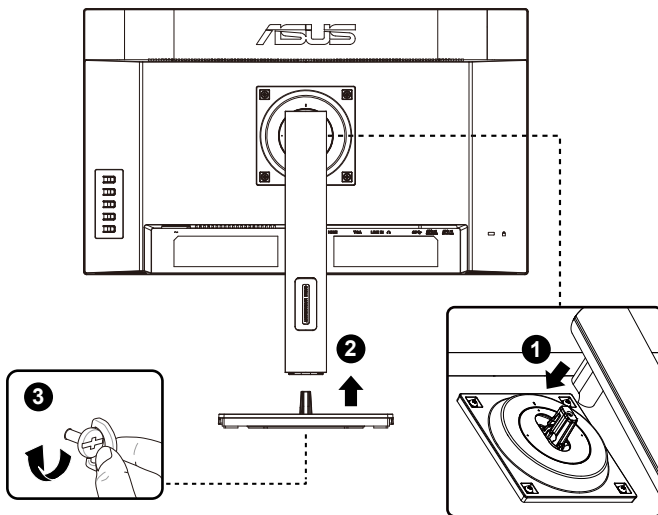


- 
- Neem direct contact op met uw verkooppunt als enige van de bovenstaande items is beschadigd of ontbreken.
  - \* Tevens de te vervangen onderdelen vereist door de TCO gecertificeerd.
-

## 1.3 De monitor monteren

### Zo zet u de monitor in elkaar:

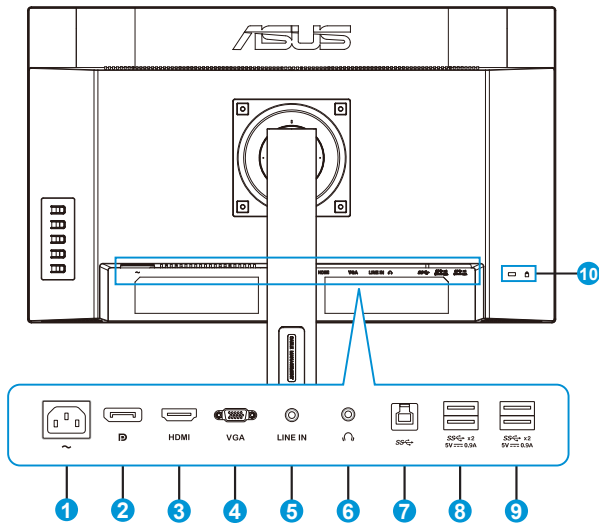
1. Plaats het scherm op een doek op tafel. Bevestig de voet dan aan de arm en bevestig deze met de schroef om ze stevig vast te maken. U kunt de schroef eenvoudig vastdraaien met uw vingers.
2. Pas de monitor aan op de hoek die het meest comfortabel is voor u.



\*Standaard schroefgrootte: M6 x 15mm

## 1.4 Sluit de kabels aan

### 1.4.1 Achterzijde van de LCD-monitor

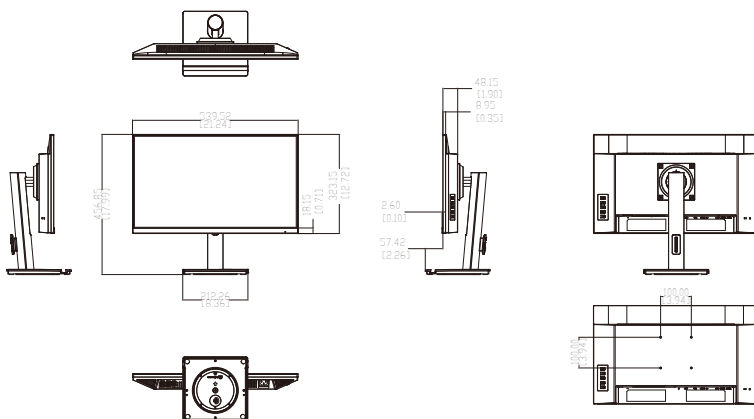


1. AC-IN-poort
2. DP-IN-poort
3. HDMI-poort
4. VGA-poort
5. Lijningang
6. Oortelefoonuitgang
7. USB3.2 Gen1 Type-B-poort
8. USB3.2 Gen1 Type-A-poort
9. USB3.2 Gen1 Type-A-poort
10. Kensington-slot

## 1.4.2 Afbeelding zes zijden

VA249QGS

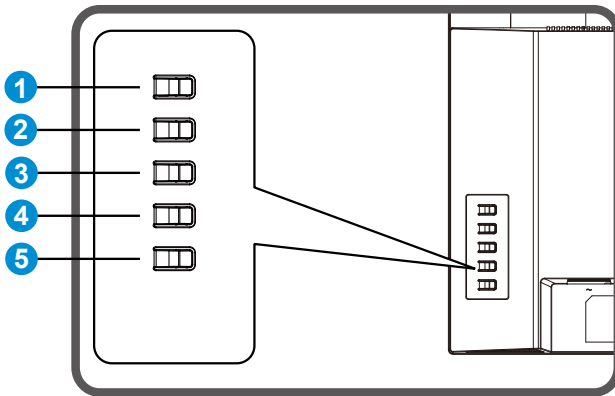
EENHEID: mm [inch]



## 1.5 Inleiding tot de monitor

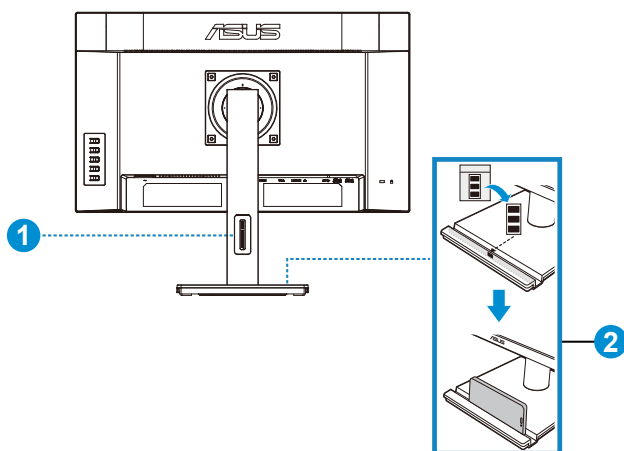
### 1.5.1 De bedieningsknoppen gebruiken

Gebruik de bedieningsknop achterop de monitor om de beeldinstellingen aan te passen.



1. Menuknop/OSD afsluiten:
  - Druk op deze knop om het OSD-menu te openen.
  - Het OSD-menu afsluiten.
  - Terug naar vorige menu.
  - Sneltoets Toets vergrendeld
2. Knop Enter/Sluiten/Terug:
  - Het OSD-menu afsluiten.
  - Open/selecteer het pictogram (functie) wanneer de OSD actief is.
3. Sneltoets Ingang/waarde verhogen:
  - Toevoegen of waarde verhogen
  - Sneltoets Ingang
4. Sneltoets Energiebesparing/waarde verlagen:
  - Volgende item of waarde verlagen
  - Sneltoets Energiebesparing
5. Voedingsknop:
  - Schakel de monitor in/uit wanneer de monitor uit/in is geschakeld.

## 1.5.2 Functie van standaard/voet



1. Kabelbeheer
  - U kunt de kabels ordenen met behulp van de sleuf voor kabelbeheer.
2. Telefoonhouder:
  - De afmetingen van de telefoonhouder zijn 13,6 x 211 mm. Let op dat uw apparaat in de groef past.
  - U kunt de stickers van de telefoonhouder aan de binnenkant van de voorkant van de groef plakken om uw apparaat te beschermen.

## 2.1 De arm/voet ontkoppelen (voor VESA-wandbevestiging)

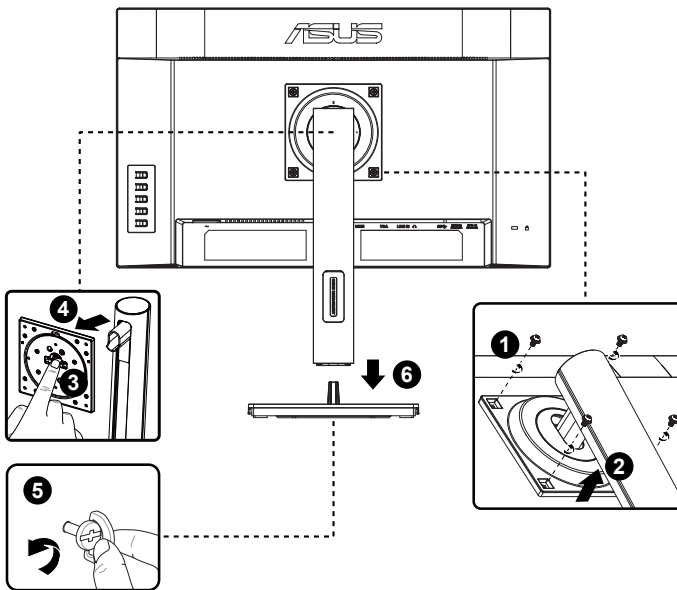
Het afneembare voetstuk van deze monitor is speciaal ontworpen voor VESA-wandmontage.

### De arm/voet afnemen

1. Ontkoppel de stroom- en signaalkabels. Plaats de voorzijde van de monitor voorzichtig plat op een schone tafel.
2. Verwijder de vier (4) schroeven waarmee de arm op de achterkant van de monitor is bevestigd.
3. Maak de standaard (arm en voet) los van de monitor.



- Wij raden aan dat u het tafeloppervlak afdekt met een zachte doek om schade aan de monitor te voorkomen.

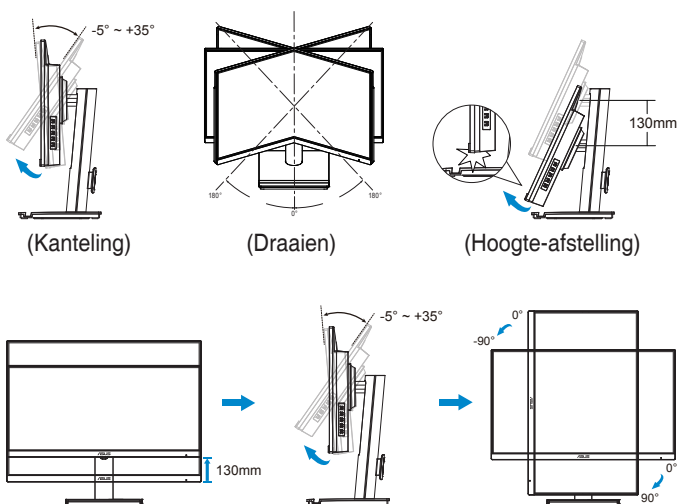


\*Vesa-montage: 100 x 100mm

\*Schroefgrootte: M4 x 8mm

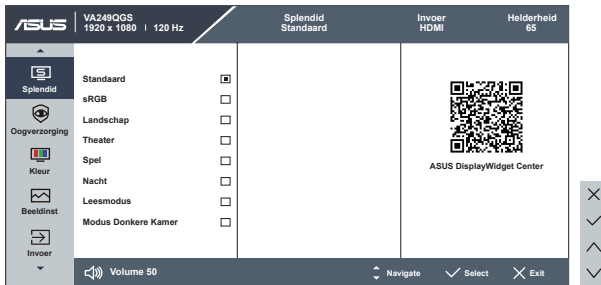
## 2.2 De monitor afstellen

- Voor een optimale weergave, raden wij aan dat u naar de volledige voorzijde van de monitor kijkt en de monitor op de hoek afstemt die het meest comfortabel is voor u.
- Houd de voet vast om te voorkomen dat de monitor valt bij het wijzigen van de hoek.
- U kunt de hoek van de hoek van de monitor veranderen van +35 tot -5 graden en u kunt de hoogte van de monitor aanpassen binnen 130 mm. Voorafgaand aan het draaien van het display, heft u het omhoog naar de bovenste stand en vervolgens duwt u het terug naar de uiterste graad. Draai rechtsom of linksom totdat de monitor stopt bij  $\pm 90^\circ$ .



## 3.1 OSD (On-Screen Display) menu

### 3.1.1 Opnieuw configureren

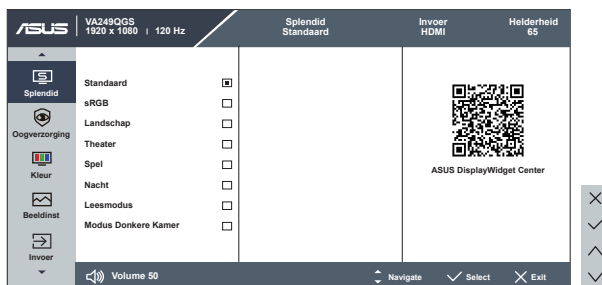


1. Druk op de MENU-knop om het OSD-menu te activeren.
2. Druk op de knoppen ▼ en ▲ om tussen de opties in het menu te wisselen. Terwijl u van het ene naar het volgende pictogram gaat, wordt de naam van de optie gemarkeerd.
3. Druk op de knop ✓ om het gemarkeerde item te selecteren.
4. Druk op de knoppen ▼ en ▲ om de gewenste parameter te selecteren.
5. Druk op de knop ✓ om naar de schuifbalk te gaan en gebruik vervolgens de knoppen ▼ of ▲ overeenkomstig de indicatoren in het menu, om uw wijzigingen aan te brengen.

## 3.1.2 Kennismaken met de OSD-functie

### 1. Splendid

Deze functie bevat acht subopties die u kunt selecteren naar uw voorkeur.



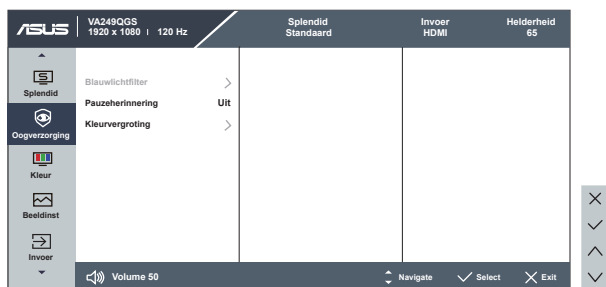
- **Standaard:** Dit is de beste keuze voor het bewerken van documenten met de SPLENDID™-videoverbeteringstechnologie.
- **sRGB:** Dit is de beste keuze voor het weergeven van foto's en afbeeldingen van pc's.
- **Landschap:** Dit is de beste keuze voor het weergeven van landschapfoto's met de SPLENDID™-videoverbeteringstechnologie.
- **Theater:** Dit is de beste keuze voor het bekijken van films met de SPLENDID™-videoverbeteringstechnologie.
- **Spel:** Dit is de beste keuze voor spelen met de SPLENDID™-videoverbeteringstechnologie.
- **Nacht:** Dit is de beste keuze voor het spelen van games met donkere scènes of het bekijken van films met donkere scènes met de SPLENDID™-videoverbeteringstechnologie.
- **Leesmodus:** Dit is de beste keuze voor het lezen van boeken.
- **Modus Donkere Kamer:** Dit is de beste keuze voor een omgeving met een zwakke verlichting.



- In de modus Standaard, kunnen de functies Kleurverzadiging en ASCR niet door de gebruiker worden geconfigureerd.
- In de sRGB kunnen de functies Kleurverzadiging, Kleur, Contrast en ASCR niet door de gebruiker worden geconfigureerd.
- In de Leesmodus kunnen de functies Kleurverzadiging, ASCR, Contrast en Kleur niet door de gebruiker worden geconfigureerd.

## 2. Oogverzorging

Pas het energieniveau van Oogverzorging aan van de LED-achtergrondverlichting.



- **Blauwlichtfilter:** In deze functie kunt u het blauwlichtfilter aanpassen van 0 tot max. 0: geen wijzigingen; Max: Hoe hoger het niveau, des te minder blauw licht wordt verspreid. Wanneer blauwlichtfilter is geactiveerd, worden de standaardinstellingen van de standaard modus automatisch geïmporteerd. Naast maximum niveau kan de helderheid door de gebruiker worden geconfigureerd. Maximum is de geoptimaliseerde instelling. Dit is conform de TUV laag blauwlicht-certificering\*. De functie Helderheid kan niet door de gebruiker worden geconfigureerd.



- Wanneer de gebruiker de balk van blauwlichtfilter afstelt op maximum niveau.
- \*Wanneer kleurvergroting de standaardwaarde (50) heeft.

- **Pauzeherinnering:** Deze functie biedt u een pauzeherinnering in overeenstemming met hoe lang u instelt voor uw werktijd. Een gebruiker stelt bijvoorbeeld een werktijd van 30 minuten in en er wordt gedurende 5 seconden een pop-upherinnering weergegeven in de linker bovenhoek van de monitor. Druk op een willekeurige toets om deze herinnering op het scherm te laten verdwijnen.



- Wanneer deze functie is ingeschakeld, zijn de volgende functies niet beschikbaar: GamePlus en QuickFit.

- **Kleurvergroting:** Het afstembereik van kleurverbetering is van 0 tot 100.



- Deze functie is niet beschikbaar in sRGB onder Splendid.



---

Zie het volgende om stress op de ogen te verminderen:

- De gebruiker moet enige tijd weggaan van het scherm als deze daar vele uren achter moet werken. Aangeraden wordt om korte pauzes te nemen (minimaal 5 minuten) na ongeveer 1 uur continu werken achter de computer. Het nemen van korte en regelmatige onderbrekingen is effectiever dan een enkele lange onderbreking.
  - Om stress en droogte van de ogen te beperken, moet de gebruiker de ogen regelmatig rust geven door naar voorwerpen in de verte te kijken.
  - Oog oefeningen kunnen helpen om stress van de ogen te beperken. Herhaal deze oefeningen vaak. Raadpleeg een arts als stress van de ogen blijft terugkeren. Oog oefeningen: (1) Kijk regelmatig omhoog en omlaag (2) Laat uw ogen langzaam rollen (3) Beweeg uw ogen diagonaal.
  - Blauw licht met een hoge energie kan stress van de ogen veroorzaken evenals AMD (leeftijdgebonden maculaire degeneratie). Blauwlichtfilter om 70 % (max.) schadelijk blauw licht te verminderen ter voorkoming van CVS (Computer-visie syndroom).
-

### 3. Kleur

Selecteer de beeldkleur die u wilt met deze optie.



- **Helderheid:** Het afstembereik is van 0 tot 100.
- **Contrast:** Het afstembereik is van 0 tot 100.
- **Kleurverzadiging:** Het afstembereik is van 0 tot 100.
- **Kleur:** Bevat drie vooringestelde kleurmodi (**Koel, Normaal, Warm**) en één **Gebruiker modus**.



- In de stand Gebruiker, kunnen de kleuren R (Rood), G (Groen) en B (Blauw) door de gebruiker worden ingesteld; het instelbereik loopt van 0 tot 100.

#### 4. Beeldinst

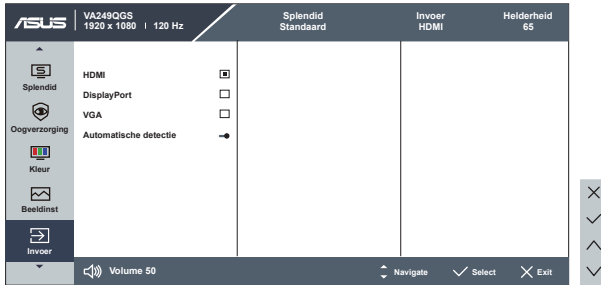
U kunt de Scherpste, Trace Free, Beeldaspect aanpassen, ASCR, Bewegingssynchronisatie, Adaptive-Sync en VGA afstemmen aanpassen vanaf deze hoofdfunctie.



- **Scherpste:** Past de scherpste van het beeld aan. Het afstembereik is van 0 tot 100.
- **Trace Free:** Verhoogt de responstijd middels Over Drive technologie. Het afstembereik is van langzaam 0 tot snel 100.
- **Beeldaspect aanpassen:** Hiermee past u de hoogte-breedteverhouding aan naar "Volledig scherm", "Verhouding van 1:1".
- **ASCR:** Selecteer **Aan** of **Uit** om de optie dynamische contrastverhouding in of uit te schakelen.
- **Bewegingssynchronisatie:** Selecteer Normale modus, Geavanceerde modus of schakel het uit.
- **Adaptive-Sync:** Hiermee kan een door Adaptive-Sync ondersteunde grafische bron de vernieuwingsfrequentie van het display dynamisch aanpassen op basis van een standaard inhoudsframesnelheden voor een energiezuinige, virtueel schokvrije display-update met lage latentie.
- **VGA afstemmen:** Past de horizontale positie (**H Positie**) en de verticale positie (**V Positie**) van het beeld aan. Vermindert de horizontale-lijnruis en de verticale-lijnruis van het beeld door (**Scherpstellen Fase**) en (**Scherpstellen Klok**) afzonderlijk af te stemmen. Of pas het beeld automatisch aan naar zijn optimale positie, klok en fase.

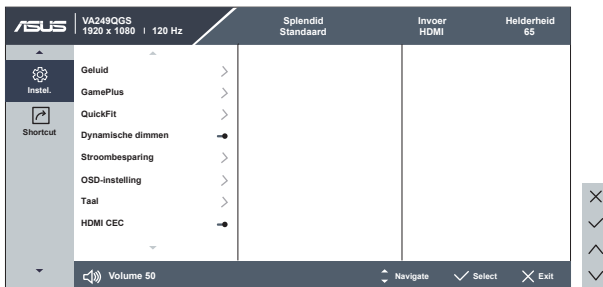
## 5. Invoer

Selecteer de invoerbron: HDMI, DisplayPort, VGA en Automatische detectie.



## 6. Instel.








Stemt de systeemconfiguratie af.




- **Geluid:** Stemt de geluidsinstellingen af op uw voorkeur.
- **GamePlus:** De functie GamePlus biedt een gereedschapskist en maakt een betere gaming-omgeving voor gebruikers bij het spelen van verschillende soorten games. Met name de functie Richtkruis is speciaal ontworpen voor nieuwe gamers of beginners die geïnteresseerd zijn in FPS-games (First Person Shooter).

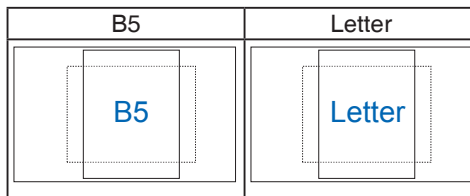
GamePlus activeren:

- Selecteer **AAN** om het hoofdmenu van GamePlus te openen.
- Druk op ▼ en ▲ om te kiezen tussen Richtkruis, Timer, FPS-teller, de functie Beeldschermuitlijning.
- Druk op de knop ✓ om de functie die u kiest, te bevestigen. Druk op ↶ om terug te keren. Druk op ✕ om af te sluiten.

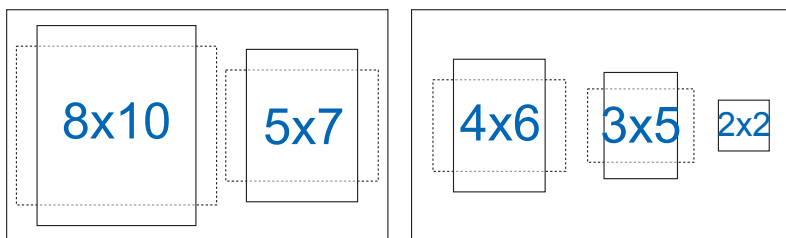
Hoofdmenu GamePlus	GamePlus-Richtkruis	GamePlus-Timer
 GamePlus	 Crosshair	 Timer
 Crosshair >	<input type="checkbox"/> OFF	<input type="checkbox"/> OFF
 Timer >	<input type="checkbox"/> Crosshair 1	<input type="checkbox"/> 30:00
 FPS Counter >	<input type="checkbox"/> Crosshair 2	<input type="checkbox"/> 40:00
 Display Alignment	<input type="checkbox"/> Crosshair 3	<input checked="" type="checkbox"/> 50:00
	<input type="checkbox"/> Crosshair 4	<input type="checkbox"/> 60:00
	<input type="checkbox"/> Crosshair 5	<input type="checkbox"/> 90:00

GamePlus-FPS-teller
 FPS Counter
<input type="checkbox"/> OFF
<input type="checkbox"/> Dynamic Frame Rate Graph
<input type="checkbox"/> Real-time Frame Rate

- **QuickFit:** Bevat twee patronen: (1) Papierformaat (2) Fotoformaat.
  1. Papierformaat: Bied gebruikers de mogelijkheid hun documenten op ware grootte te zien op het scherm.



2. Fotoformaat: Biedt fotografen en andere gebruikers de mogelijkheid hun foto's nauwkeurig op ware grootte weer te geven en te bewerken op het scherm.



- **Dynamische dimmen:** Dynamisch lokaal dimmen; schakel deze functie in voor het verbeteren van het dynamische contrast.
- **Stroombesparing:** Past het “Normaal niveau” en “Diep niveau” aan voor de functie Stroombesparing.
- **OSD-instelling:** Past de **OSD Timeout**, **DDC/CI** en **Doorzichtigheid** van het OSD-menu aan.
- **Taal:** Selecteer de OSD-taal. De mogelijkheden zijn: **Engels, Frans, Duits, Spaans, Italiaans, Nederlands, Russisch, Pools, Tsjechisch, Kroatisch, Hongaars, Roemeens, Portugees, Turks, Vereenvoudigd Chinees, Traditioneel Chinees, Japans, Koreaans, Perzisch, Thais, Indonesisch, Oekraïens en Vietnamees.**

- **HDMI CEC:** Schakelt de HDMI CEC-functie in of uit. Voor het activeren van deze functie, schakelt u deze functie van de monitor in via HDMI-poort.



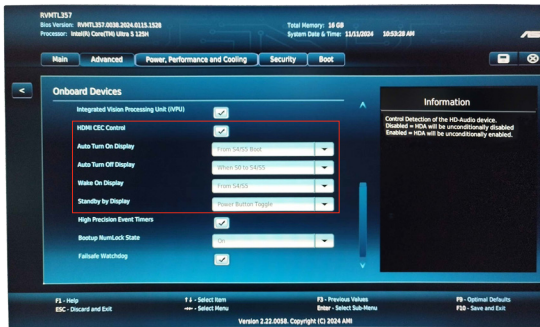
- Als Automatische invoerdetectie is ingeschakeld, schakelt de monitor niet over naar DC OFF zodra het bronapparaat is uitgeschakeld.



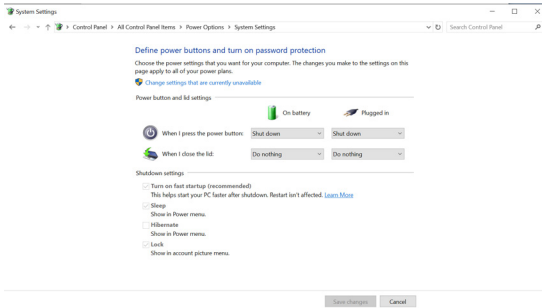
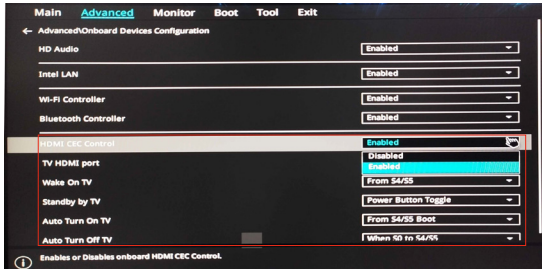
Kijk eens naar de ASUS-website om te bekijken welke apparaten compatibel zijn met deze functie.

Om het voor de monitor mogelijk te maken om de hardware in en uit te schakelen of vice versa, stelt u de BIOS van uw computer in door het volgende.

- BIOS-instellingsinstructie voor ASUS NUC:



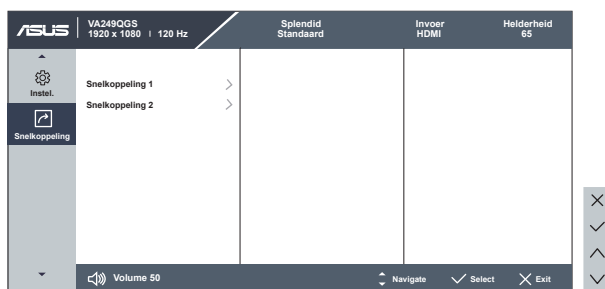
- BIOS-instellingsinstructie voor ASUS Mini PC:



- **Toetsvergrendeling:** Alle toetsfuncties uitschakelen. Houd de menu-toets langer dan vijf seconden ingedrukt om de toetsvergrendelingsfunctie uit te schakelen.
- **Informatie:** Toont de monitorgegevens.
- **Voedingsindicator:** Schakel de voedings-LED aan/uit.
- **Reset alles:** Selecteert “Ja” om alle instellingen terug te zetten naar de standaard fabrieksmodus.

## 7. Snelkoppeling

Door deze optie te selecteren, kunt u twee snelkoppelingstoetsen instellen.



- **Snelkoppeling 1:** De gebruiker kan kiezen uit “Blauwlichtfilter”, “Splendid”, “Helderheid”, “Contrast”, “Invoer”, “Kleur”, “Volume”, “QuickFit”, “GamePlus”, “Pauzeherinnering”, “Kleurvergroting”, “Energiebesparing” en deze instellen als snelkoppeling. De standaardinstelling is Invoer.
- **Snelkoppeling 2:** De gebruiker kan kiezen uit “Blauwlichtfilter”, “Splendid”, “Helderheid”, “Contrast”, “Invoer”, “Kleur”, “Volume”, “QuickFit”, “GamePlus”, “Pauzeherinnering”, “Kleurvergroting”, “Energiebesparing” en deze instellen als snelkoppeling. De standaardinstelling is Energiebesparing.

## 3.2 Specificaties


<b>Model</b>	<b>VA249QGS</b>
Paneelgrootte	23,8"W
Max. Resolutie	1920x1080 bij 120Hz
Helderheid (std.)	350cd/m <sup>2</sup>
Contrastverhouding (typisch)	1500:1
Kijkhoek (CR>10)	178°(V) / 178°(H)
Weergavekleuren	16,7M
Responstijd	1ms MPRT
Oortelefoonuitgang	Ja
Geluid van HDMI/ DP	Ja
Invoer	Displayport v1.2, HDMI v1.4, VGA
USB3.2 Gen1 Type-B	Ja
USB-poort	5V/0,9A (Downstream x4)
Spanning	100~240V, 50/60Hz, 1,5A
Stroomverbruik (max)	14W**
Stroomspaarstand	< 0,5W
Uitschakelmodus	< 0,3W onder ERP Lot5
Kleur	Zwart
Kanteling	-5° ~ +35°
Kantelen	+90°~ -90°
Draaien	+180°~ -180°
Hoogteafstelling	130mm
Kensington-slot	Ja
VESA-wandbevestiging	Ja (100 mm x 100 mm)

Fys. Afmetingen met voet (BxHxD)	540mm x 457mm x 211mm
Fys. Afmetingen zonder voet (BxHxD) (Voor VESA-wandmontage)	540mm x 323mm x 48mm
Afmetingen verpakking (BxHxD)	600mm x 412mm x 141mm
Netto gewicht (schatting)	4,8 kg
Bruto gewicht (schatting)	6,3 kg
Temperatuur (in werking)	0°C ~ 40°C
Bedrijfsvochtigheid	10% ~ 80%
Hoogte	16.404 feet (5.000m)

**\* De specificaties zijn onderhevig aan wijzigingen zonder voorafgaande kennisgeving.**

**\*\* Meten van een schermhelderheid van 200 nits zonder geluid / USB/ kaartlezaansluiting**

### 3.3 Probleemoplossing (Veelgestelde vragen)

Probleem	Mogelijke oplossing
Stroom-LED brandt niet	<ul style="list-style-type: none"><li>• Druk op de knop  om te controleren of de monitor aan staat.</li><li>• Controleer of de stroomkabel goed is aangesloten op de monitor en de netvoeding.</li><li>• Controleer de functie Voedingsindicator in het OSD-hoofdmenu. En schakel deze functie in om het LED-voedingslampje in te schakelen.</li></ul>
De stroom-LED brandt amberkleurig en er is geen schermbeeld	<ul style="list-style-type: none"><li>• Controleer of de monitor en de computer aan staan.</li><li>• Controleer of de signaalkabel goed is aangesloten op de monitor en de computer.</li><li>• Controleer de signaalkabel op gebogen pennen.</li><li>• Sluit de computer aan op een andere beschikbare monitor en controleer of de computer goed werkt.</li></ul>
Het schermbeeld is te licht of te donker	<ul style="list-style-type: none"><li>• Stem de instellingen van het Contrast en de Helderheid af via OSD.</li></ul>
Het beeld beweegt of een golfpatroon is aanwezig in het beeld	<ul style="list-style-type: none"><li>• Controleer of de signaalkabel goed is aangesloten op de monitor en de computer.</li><li>• Verwijder elektrische apparatuur die de elektrische interferentie kunnen veroorzaken.</li></ul>
Het schermbeeld heeft verkeerde kleuren (wit ziet er niet uit als wit)	<ul style="list-style-type: none"><li>• Controleer de signaalkabel op gebogen pennen.</li><li>• Opnieuw instellen via OSD.</li><li>• Stem de R/G/B-kleurinstellingen af of selecteer de kleur via OSD.</li></ul>
Geen geluid of zacht geluid	<ul style="list-style-type: none"><li>• Controleer of de audiokabel goed is aangesloten op de monitor.</li><li>• Stem de volume-instellingen af van zowel uw monitor als de computer.</li><li>• Controleer of het stuurprogramma van de geluidskaart van de computer goed is geïnstalleerd en geactiveerd.</li></ul>

## 3.4 Ondersteunde timinglijst

### Ondersteunende timing

Timing	Resolutie	HDMI 1.4	DP 1.2	VGA
PC-timing	640x480-60Hz	V	V	V
PC-timing	640x480-75Hz	V	V	V
PC-timing	800x600-60Hz	V	V	V
PC-timing	800x600-75Hz	V	V	V
PC-timing	1024x768-60Hz	V	V	V
PC-timing	1024x768-75Hz	V	V	V
PC-timing	1280x960-60Hz	V	V	V
PC-timing	1280x1024-60Hz	V	V	V
PC-timing	1280x720-60Hz	V	V	V
PC-timing	1600x900-60Hz	V	V	V
PC-timing	1920x1080-60Hz	V	V	V
Videotiming	640x480P-60Hz	V	V	
Videotiming	720x480P-60Hz	V	V	
Videotiming	720x576P-50Hz	V	V	
Videotiming	1280x720P-50Hz	V	V	
Videotiming	1280x720P-60Hz	V	V	
Videotiming	1920x1080P-50Hz	V	V	
Videotiming	1920x1080P-60Hz	V	V	
Videotiming	1920x1080P-120Hz	V	V	
Videotiming	1920x1080P-100Hz	V	V	
Detailtiming	1920x1080-120Hz	V	V	
Detailtiming	1920x1080-100Hz	V	V	
Detailtiming	1920x1080-75Hz	V	V	V
Detailtiming	1920x1080-60Hz	V	V	V

\* De modi die niet in de bovenstaande tabellen staan vermeld, kunnen mogelijk niet ondersteund worden. Voor een optionele resolutie, raden wij aan dat u een modus selecteert die in de bovenstaande tabellen staat vermeld.